

## AKTYWNOŚĆ EKONOMICZNA LUDNOŚCI W WOJEWÓDZTWIE DOLNOŚLĄSKIM W III KWARTALE 2016 R.

Wrocław, grudzień 2016 r.

Informacja o aktywności ekonomicznej ludności w województwie dolnośląskim prezentuje uogólnione dane dotyczące pracujących, bezrobotnych i biernych zawodowo uzyskane z reprezentacyjnego Badania Aktywności Ekonomicznej Ludności przeprowadzonego w III kwartale 2016 r.

Podstawowym celem **Badania Aktywności Ekonomicznej Ludności (BAEL)** jest uzyskiwanie danych o wielkości i strukturze zasobów siły roboczej. Badanie to stanowi podstawowe źródło informacji o sytuacji na rynku pracy. Przeprowadzane jest w cyklu kwartalnym metodą obserwacji ciągłej, tj. w każdym tygodniu w ciągu całego kwartału.

Do uogólnienia wyników badania na populację generalną zastosowano dane o ludności Polski w wieku 15 lat i więcej, pochodzące z bilansów opracowanych na podstawie wyników **Narodowego Spisu Powszechnego Ludności i Mieszkań 2011**. Ponadto nastąpiły zmiany metodologiczne, mające na celu dostosowanie populacji objętej badaniem do zaleceń Eurostatu. Od III kwartału 2012 r. poza zakresem badania pozostają osoby przebywające, **12 miesięcy lub więcej**, poza gospodarstwem domowym, tj. za granicą lub w gospodarstwach zbiorowego zakwaterowania (hotele pracownicze, domy studenckie, internaty, koszary wojskowe, domy opieki społecznej itp.); do II kwartału 2012 r. było to powyżej 3 miesięcy. W związku z wprowadzonymi zmianami prezentowane wyniki BAEL nie są w pełni porównywalne z wynikami badań z lat poprzedzających 2010 r.

Dane opublikowane w tym opracowaniu przedstawiają wyniki przeliczone zgodnie z nową metodologią i nową podstawą uogólniania danych.

**Gospodarstwo domowe** oznacza zespół osób spokrewnionych lub spowinowaconych, a także niespokrewnionych, ale razem mieszkających i utrzymujących się wspólnie.

**Podstawą metodologii BAEL są definicje** ludności aktywnej zawodowo (pracujących i bezrobotnych) zgodne z zaleceniami Międzynarodowej Organizacji Pracy (MOP) i EUROSTAT. Zasadniczym kryterium podziału ludności na pracujących, bezrobotnych i biernych zawodowo jest praca, tzn. fakt wykonywania, posiadania bądź poszukiwania pracy w badanym tygodniu.

Do **aktywnych zawodowo** (tzw. siła robocza) zaliczono osoby pracujące lub bezrobotne:

1) do **pracujących** zaliczono osoby w wieku 15 lat i więcej, które w badanym tygodniu:

- ➔ wykonywały, przez co najmniej 1 godzinę, jakąkolwiek pracę przynoszącą zarobek lub dochód, tzn. były zatrudnione w charakterze pracownika najemnego, pracowały we własnym lub dzierżawionym gospodarstwie rolnym lub prowadziły własną działalność gospodarczą poza rolnictwem, pomagały (bez wynagrodzenia) w prowadzeniu rodzinnego gospodarstwa rolnego lub rodzinnej działalności gospodarczej poza rolnictwem,
- ➔ formalnie miały pracę, ale jej nie wykonywały:
  - z powodu choroby, urlopu macierzyńskiego, rodzicielskiego lub wypoczynkowego,
  - z innych powodów (przerwy w działalności zakładu, trudnych warunków atmosferycznych), przy czym długość przerwy w pracy wynosiła: do 3 miesięcy; powyżej 3 miesięcy, ale osoby te były pracownikami najemnymi i w tym czasie otrzymywały co najmniej 50% dotychczasowego wynagrodzenia.

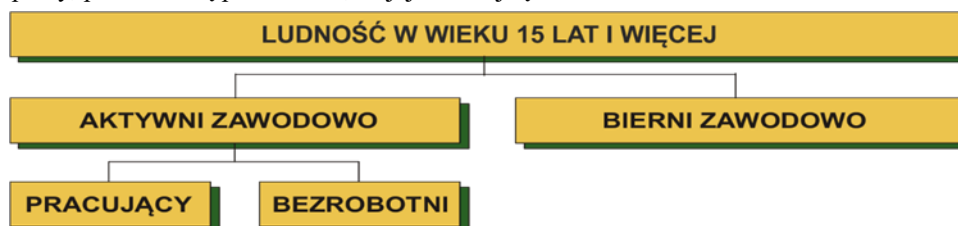
Do pracujących – zgodnie z międzynarodowymi standardami – zaliczono również uczniów, z którymi zakład pracy lub osoby fizyczne zawarły umowę o naukę zawodu lub przyuczenie do określonej pracy, jeżeli otrzymywali wynagrodzenie.

2) za **bezrobotne** uznano osoby w wieku 15-74 lata, które spełniały jednocześnie trzy warunki:

- ➔ w okresie badanego tygodnia nie były osobami pracującymi,
- ➔ w ciągu 4 tygodni (wliczając jako ostatni tydzień badany) aktywnie poszukiwały pracy,
- ➔ były gotowe (zdolne) podjąć pracę w ciągu dwóch tygodni następujących po tygodniu badanym.

Do bezrobotnych zaliczono także osoby, które nie poszukiwały pracy, ponieważ już znalazły pracę i oczekiwały na jej rozpoczęcie przez okres nie dłuższy niż 3 miesiące oraz były gotowe tę pracę podjąć.

Do **biernych zawodowo** zaliczono osoby w wieku 15 lat i więcej, które nie zostały zakwalifikowane jako pracujące lub bezrobotne. Wśród biernych zawodowo wyróżnia się grupę **zniechęconych**, do której należą osoby nieposzukujące pracy, ponieważ są przekonane, że jej nie znajdą.



Klasyfikacja statusu zatrudnienia oparta została na Międzynarodowej Klasyfikacji Statusu Zatrudnienia (ICSE) i wyróżnia następujące kategorie pracujących:

- **pracujący na własny rachunek** – osoba, która prowadzi własną działalność gospodarczą, z tego:
  - **pracodawca** – osoba, która prowadzi własną działalność gospodarczą i zatrudnia co najmniej jednego pracownika najemnego,
  - **pracujący na własny rachunek niezatrudniający pracowników** – osoba, która prowadzi własną działalność gospodarczą i nie zatrudnia pracowników,
- **pracownik najemny** – osoba zatrudniona na podstawie stosunku pracy w przedsiębiorstwie publicznym lub u pracodawcy prywatnego,
- **pomagający bezpłatnie członek rodziny** – osoba, która bez umownego wynagrodzenia pomaga w prowadzeniu rodzinnej działalności gospodarczej.

Do **pracujących na własny rachunek** zaliczono również agentów we wszystkich rodzajach agencji.

Do **pracowników najemnych** zaliczono również osoby wykonujące pracę nakładczą oraz uczniów, z którymi zakłady pracy lub osoby fizyczne zawarły umowę o naukę zawodu lub przyuczenie do określonej pracy (jeśli otrzymują wynagrodzenie).

W kategorii pracujących wyróżniono osoby **pracujące w pełnym i niepełnym wymiarze czasu pracy**, na podstawie samooceny respondenta.

**Współczynnik aktywności zawodowej** obliczono jako procentowy udział aktywnych zawodowo w ogólnej liczbie ludności (w wieku 15 lat i więcej) danej kategorii.

**Wskaźnik zatrudnienia** obliczono jako procentowy udział pracujących w ogólnej liczbie ludności (w wieku 15 lat i więcej) danej kategorii.

**Stopień bezrobocia** w badanym okresie obliczono jako procentowy udział liczby bezrobotnych w ogólnej liczbie ludności aktywnej zawodowo danej kategorii.

W tablicach zawierających podział zbiorowości według wieku wyodrębniono osoby w wieku **produkcyjnym** według definicji stosowanej w polskiej statystyce (mężczyźni w wieku 18-64 lata, kobiety w wieku 18-59 lat) oraz według definicji Eurostatu (osoby w wieku 15-64 lata).

Metodologia badania BAEL oraz jego wyniki są **spójne i porównywalne w krajach Unii Europejskiej**. Statystyki rynku pracy szacowane na podstawie badania BAEL mogą jednak odbiegać od wyników uzyskanych na podstawie sprawozdawczości z zakresu zatrudnienia oraz bezrobocia rejestrowanego (dane z powiatowych urzędów pracy) ze względu na występujące między nimi różnice metodologiczne i charakter badań.

*Od I kw. 2016 r. w BAEL zastosowano kalibrację wag na poziomie województwa, w miejsce stosowanej dotąd kalibracji na poziomie kraju, co zapewnia spójność otrzymywanych wyników z danymi demograficznymi na poziomie województw. W obliczeniach wag uwzględniono stosowane dotychczas kategorie demograficzne według płci, grup wieku i miejsca zamieszkania, natomiast wskaźniki kompletności służące do korekty wag ze względu na występowanie braków odpowiedzi są obecnie wyznaczane na poziomie województw. Zastosowanie kalibracji poprawiło wskaźniki precyzji dla ocen na poziomie województwa, ale szacunek dotyczy wciąż tej samej wartości szacowanego parametru, nie powinny wystąpić zatem żadne różnice systematyczne, mogące mieć wpływ na brak porównywalności danych z wcześniejszymi okresami.*

*W niektórych tablicach sumy składników mogą nieznacznie się różnić od wielkości podanych w pozycjach „OGÓŁEM”. Wynika to z zaokrągleń dokonywanych przy uogólnianiu wyników badania.*

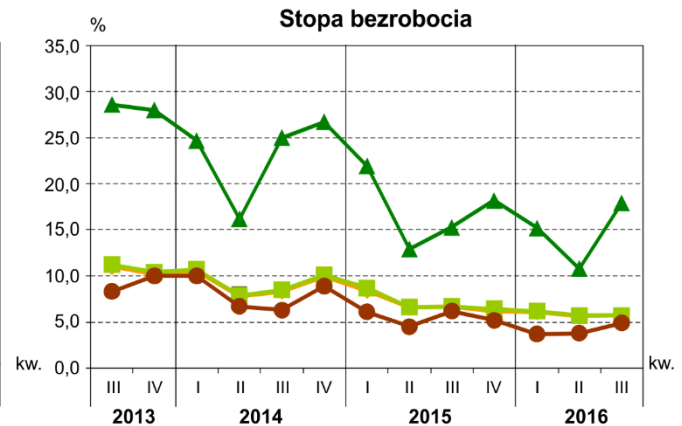
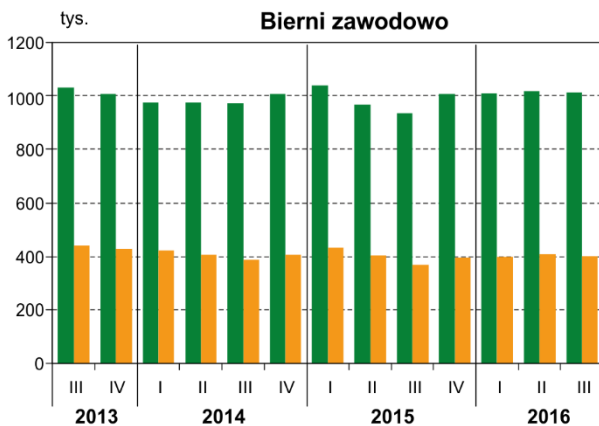
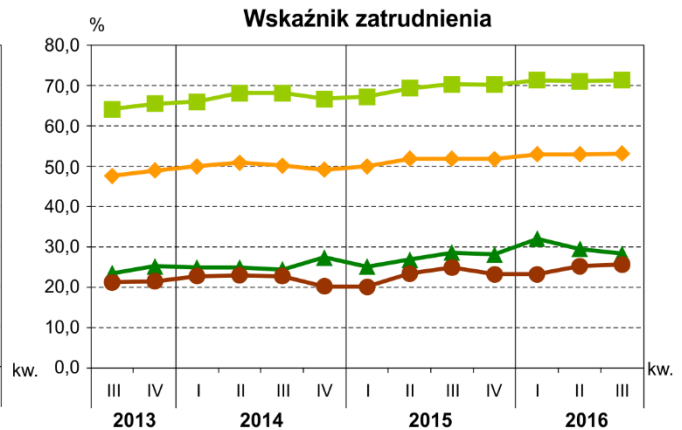
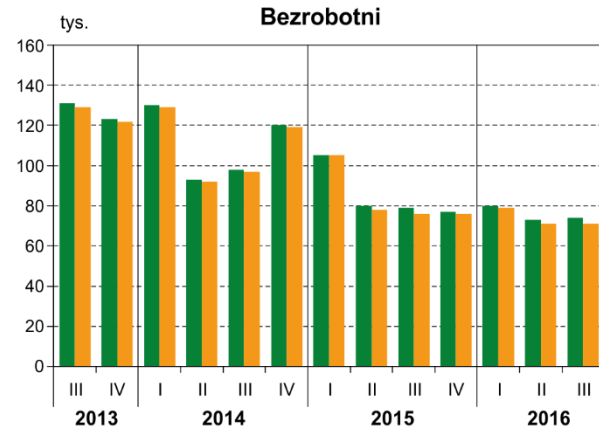
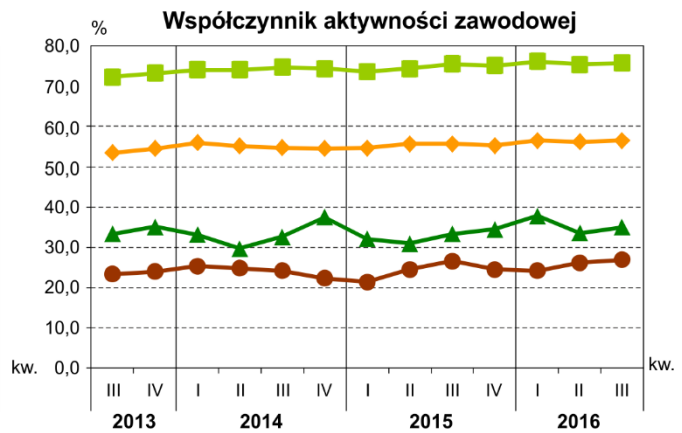
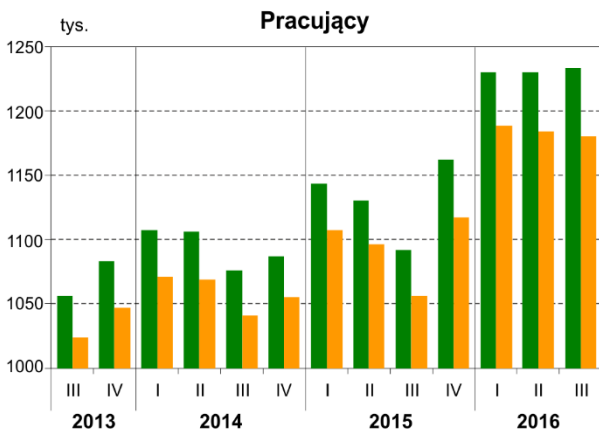
*Z uwagi na reprezentacyjną metodę badania zaleca się ostrożność w posługiwaniu się danymi w tych przypadkach, gdy zastosowano bardziej szczegółowe podziały i występują liczby mniejsze niż 15 tys.*

*W przypadku, gdy liczby po uogólnieniu wyników z próby wynoszą mniej niż 5 tys. zostały zastąpione znakiem (#). Oznacza to, że konkretna wartość nie może być pokazana ze względu na wysoki losowy błąd próby.*

## PODSTAWOWE WYNIKI BAEŁ

(Dotyczy osób w wieku 15 lat i więcej)

Wyszczególnienie	III kwartał 2015		II kwartał 2016		III kwartał 2016	
	Dolnośląskie	Polska	Dolnośląskie	Polska	Dolnośląskie	Polska
Współczynnik aktywności zawodowej w %	55,6	56,4	56,2	56,2	56,4	56,3
Wskaźnik zatrudnienia w %	51,9	52,4	53,0	52,7	53,2	53,0
Stopa bezrobocia w %	6,7	7,1	5,6	6,2	5,7	5,9
Aktywni zawodowo w tys.	1171	17466	1303	17248	1307	17293
pracujący	1092	16234	1230	16182	1233	16266
bezrobotni	79	1232	73	1066	74	1027
Bierni zawodowo w tys.	935	13496	1017	13462	1012	13403



■ ogółem  
■ w tym wiek produkcyjny

◆ ogółem    ■ wiek produkcyjny  
▲ młodzież (15-24 lata)    ● osoby starsze (55 lat i więcej)

## Aktywność ekonomiczna ludności w wieku 15 lat i więcej

Według danych BAEL w III kwartale 2016 r. zbiorowość **aktywnych zawodowo** liczyła w województwie dolnośląskim 1307 tys. osób i w ciągu roku zwiększyła się – o 11,6%, a zbiorowość **biernych zawodowo** – 1012 tys. osób i zwiększyła się o 8,2%. W grupie aktywnych zawodowo odnotowano w tym okresie wzrost liczby pracujących (o 12,9%) oraz spadek liczby bez-robotnych (o 6,3%).

W porównaniu do II kwartału 2016 r. liczba osób aktywnych zawodowo zwiększyła się o 0,3%, a biernych zawodowo zmniejszyła się o 0,5%. Wśród aktywnych zawodowo odnotowano wzrost liczby pracujących (o 0,2%), oraz liczby bezrobotnych (o 1,4%).

W ogólnej liczbie osób w wieku 15 lat i więcej przeważały kobiety (52,5%), natomiast wśród aktywnych zawodowo dominowali mężczyźni (56,2%). Biorąc pod uwagę miejsce zamieszkania, zdecydowanie przeważali mieszkańcy miast, stanowiąc 69,0% ogólnej liczby osób w wieku 15 lat i więcej oraz 67,9% aktywnych zawodowo.

Obciążenie pracujących osobami niepracującymi wyniosło 88 i zmniejszyło się w porównaniu do poziomu sprzed roku (93). W kraju wskaźnik ten był wyższy niż w województwie dolnośląskim i w III kwartale 2016 r. wyniósł 89 (rok wcześniej – 91, w kwartale poprzednim – 90).

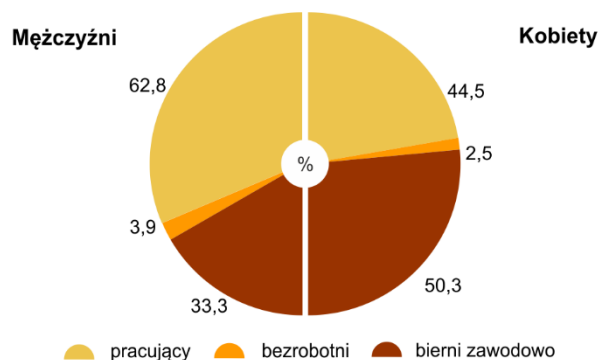
W III kwartale 2016 r. na każde 100 osób w wieku 15 lat i więcej w województwie dolnośląskim przypadało średnio 56 osób aktywnych zawodowo (podobnie, jak w kwartale poprzednim oraz w analogicznym okresie poprzedniego roku), czyli takich, które miały pracę lub jej poszukiwały oraz 44 osoby bierne zawodowo (podobnie, jak w kwartale poprzednim i w III kwartale 2015 r.), czyli takie, które nie miały pracy i jej nie poszukiwały.

Podobnie, jak w poprzednich kwartałach, wyraźnie wyższy **współczynnik aktywności zawodowej** wystąpił w populacji mężczyzn niż kobiet – 66,8% wobec 47,0% (różnica o 19,8 p.proc.). W kraju odnotowano nieco mniejszą dysproporcję w wysokości tego współczynnika – wyniósł on odpowiednio 65,0% dla mężczyzn i 48,4% dla kobiet (różnica o 16,6 p.proc.).

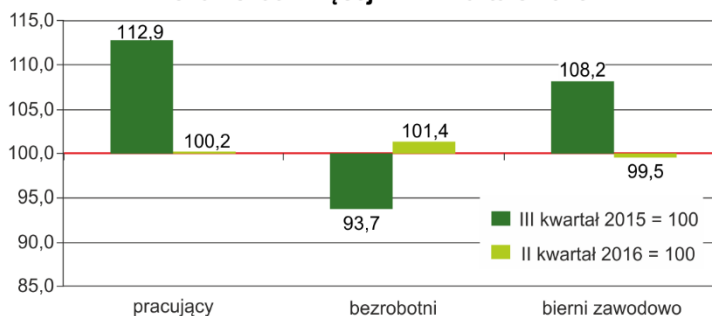
Współczynnik aktywności zawodowej w miastach wyniósł 55,5%, na wsi był wyższy – 58,4%. W kraju współczynnik aktywności zawodowej również osiągnął wyższą wartość w miastach niż na wsi, jednak różnica była niewielka (odpowiednio 56,4% i 56,2%).

Pod względem wartości współczynnika aktywności zawodowej województwo dolnośląskie zajmowało 11. miejsce wśród województw (przed rokiem – 8. miejsce). W kraju odnotowano spadek współczynnika aktywności zawodowej w porównaniu z analogicznym kwartałem 2015 r. o 0,1 p.proc., natomiast w porównaniu z kwartałem poprzednim – odnotowano wzrost o 0,1 p.proc. W województwie dolnośląskim w relacji z kwartałem wcześniejszym wartość współczynnika aktywności zawodowej zwiększyła się o 0,2 p.proc., a w porównaniu z analogicznym kwartałem 2015 r. – o 0,8 p.proc.

Struktura ludności w wieku 15 lat i więcej według aktywności ekonomicznej i płci w III kwartale 2016 r.



Zmiany w aktywności ekonomicznej ludności w wieku 15 lat i więcej w III kwartale 2016 r.



Wśród osób mieszkających na wsi zdecydowanie mniej osób było związanych z gospodarstwem rolnym (120 tys., tj. 16,7% ludności w wieku 15 lat i więcej mieszkającej na wsi) niż nie związanych z gospodarstwem rolnym (598 tys., tj. 83,3%). Aktywność zawodowa była natomiast znacznie wyższa w przypadku osób związanych z gospodarstwem rolnym; współczynnik aktywności zawodowej dla tej grupy wynosił 70,0%, podczas gdy w zbiorowości osób nie związanych z gospodarstwem rolnym – 56,0%.

Według danych BAEL w III kwartale 2016 r. było 1251 tys. osób aktywnych zawodowo w wieku produkcyjnym (95,7% ogółu aktywnych zawodowo w wieku 15 lat i więcej). Współczynnik aktywności zawodowej osób w wieku produkcyjnym osiągnął poziom 75,7% i był wyższy w porównaniu z III kwartałem 2015 r. o 0,2 p.proc., a w porównaniu z kwartałem poprzednim wyższy o 0,3 p.proc. W odniesieniu do poprzedniego kwartału współczynnik aktywności zawodowej zwiększył się najbardziej w najmłodszej grupie wiekowej – 15-24 lata (o 1,4 p.proc.).

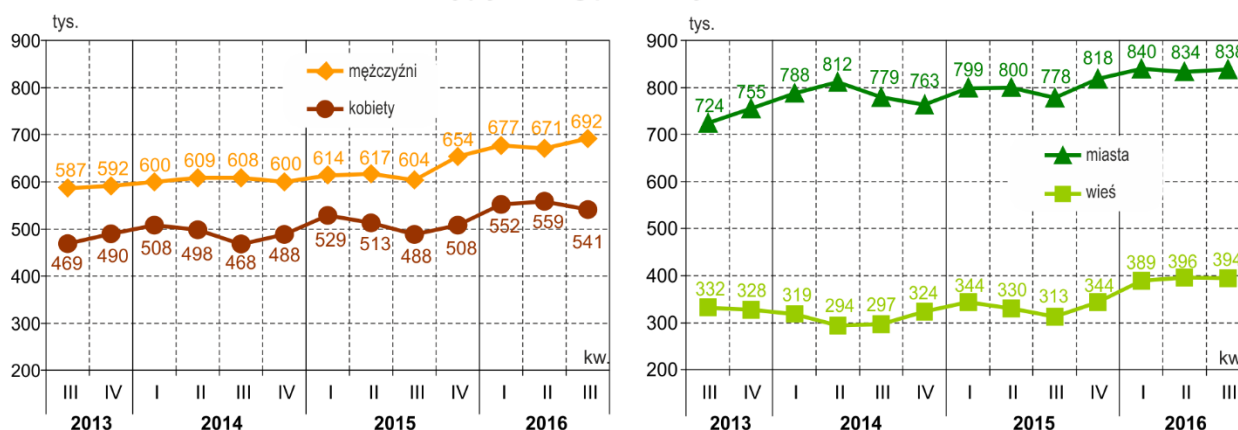
W III kwartale 2016 r. wśród aktywnych zawodowo najczęściej było osób z wykształceniem wyższym (438 tys., tj. 33,5% ogółu), natomiast wśród biernych zawodowo – z wykształceniem gimnazjalnym, podstawowym, niepełnym podstawowym i bez wykształcenia szkolnego (347 tys., tj. 34,3%). Najwyższa wartość współczynnika aktywności zawodowej wystąpiła w zbiorowości osób z wykształceniem wyższym (80,5%). Dystans pomiędzy wartością współczynnika aktywności zawodowej wśród osób z wykształceniem wyższym a gimnazjalnym, podstawowym, niepełnym podstawowym i bez wykształcenia szkolnego zwiększył się w ciągu roku o 2,4 p.proc. i wyniósł 61,0 p.proc.

Rozpatrując stan cywilny ludności w wieku 15 lat i więcej, można stwierdzić, że najliczniejszą grupę wśród aktywnych zawodowo (liczącą 822 tys. osób) stanowili żonaci mężczyźni i zamężne kobiety, tj. 62,9% ogółu aktywnych zawodowo i w zbiorowości tej odnotowano najwyższą wartość współczynnika aktywności zawodowej – 61,7%. Podobnie, jak w poprzednich kwartałach, zdecydowanie najniższy poziom współczynnika aktywności zawodowej stwierdzono w grupie wdowców i wdów (16,7%).

## Pracujący

W III kwartale 2016 r. liczba **pracujących** według danych BAEL wyniosła 1233 tys. osób i była wyższa w porównaniu do analogicznego okresu poprzedniego roku o 12,9% oraz w relacji do poprzedniego kwartału o 0,2%.

Pracujący według płci i miejsca zamieszkania



**Wskaźnik zatrudnienia** kształtował się w omawianym kwartale na poziomie 53,2% (w kraju wyniósł 53,0%), tj. na poziomie wyższym niż w poprzednim kwartale o 0,2 p.proc. i o 1,3 p.proc. niż przed rokiem.

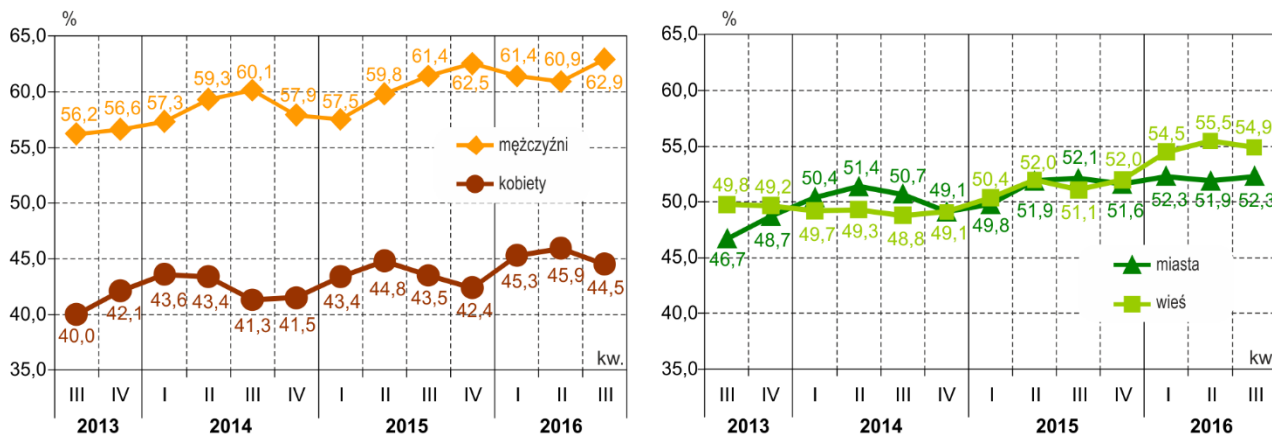


Spśród ogółu pracujących w województwie dolnośląskim 68,0% stanowili mieszkańcy miast (838 tys.), a 32,0% (394 tys.) – osoby mieszkające na wsi. W ciągu roku zwiększyła się liczba pracujących mieszkańców miast – o 7,7%, a liczba pracujących mieszkańców wsi – o 25,9%.

W III kwartale 2016 r. wskaźnik zatrudnienia był wyższy na wsi niż w miastach – odpowiednio 54,9% i 52,3%. W kraju wskaźnik ten był wyższy w miastach niż na wsi (wynosił odpowiednio 53,1% i 52,8%).

Znacznie większe dysproporcje w wartościach wskaźnika zatrudnienia wystąpiły w przypadku mężczyzn i kobiet. Dla mężczyzn wskaźnik ten kształtował się na poziomie 62,9%, a dla kobiet na poziomie 44,5% (rok wcześniej odpowiednio 61,4% i 43,5%).

Wskaźnik zatrudnienia według płci i miejsca zamieszkania



Wskaźnik zatrudnienia osób w wieku produkcyjnym w III kwartale 2016 r. wyniósł 71,4% (w kraju – 70,8%).

Najwyższe wartości wskaźnika zatrudnienia odnotowano w grupach wiekowych – 35-44 lata i 25-34 lata (odpowiednio 83,7% i 81,9%), natomiast najniższą wartość – wśród osób w wieku 55 lat i więcej (25,6%).

W przypadku populacji osób z wykształceniem wyższym obciążenie ludności pracującej ludnością niepracującą było najmniejsze (na 100 osób pracujących przypadało 29 osób niepracujących, tj. bezrobotnych i biernych zawodowo), natomiast w przypadku osób z wykształceniem gimnazjalnym, podstawowym, niepełnym podstawowym i bez wykształcenia szkolnego było ono największe (526 osób).

W III kwartale 2016 r. wśród ogółu pracujących największy odsetek ze względu na **status zatrudnienia** stanowili pracownicy najemni, czyli osoby zatrudnione na podstawie stosunku pracy w przedsiębiorstwie publicznym lub u pracodawcy prywatnego (86,7% ogółu pracujących). Kobiety stanowiły 44,8% ogólnej liczby pracowników najemnych. Pracujący na własny rachunek (w tym pracodawcy) stanowili 12,6% ogółu pracujących, a wśród nich 63,2% to mężczyźni. Wśród pomagających członków rodzin większość stanowiły kobiety (55,6%) i mieszkańcy wsi (88,6%).

Struktura pracujących według statusu zatrudnienia (w %)

Wyszczególnienie	2015		2016	
	III kw.	II kw.	III kw.	III kw.
Ogółem.....	100,0	100,0	100,0	100,0
Pracownicy najemni.....	84,2	86,2	86,7	86,7
wykonujący pracę na czas:				
nieokreślony.....	60,5	60,2	62,2	62,2
określony.....	23,7	26,0	24,5	24,5
Pracujący na własny rachunek.....	14,9	13,0	12,6	12,6
w tym pracodawcy.....	4,6	4,3	3,9	3,9
Pomagający członkowie rodzin.....	0,9	0,9	0,7	0,7

W ciągu roku liczba pracujących na rachunek własny ogółem zmniejszyła się o 4,9% (wśród mężczyzn zmniejszyła się o 10,9%, natomiast wśród kobiet zwiększyła – o 5,7%).

W ogólnej liczbie 1069 tys. pracowników najemnych odnotowano 767 tys. osób wykonujących pracę stałą na czas nieokreślony (71,7%) i 302 tys. osób wykonujących pracę na czas określony (28,3%).

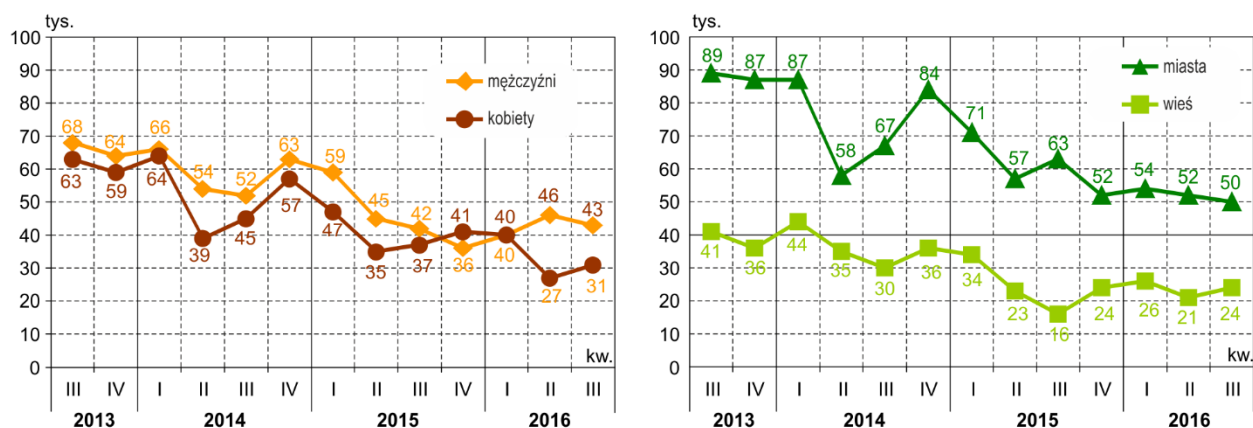
Najliczniejszą grupę zawodową w III kwartale 2016 r., podobnie jak w kwartałach poprzednich, tworzyli specjaliści – 248 tys., czyli 20,1% pracujących, następnie robotnicy przemysłowi i rzemieślnicy – 192 tys. (15,6%) oraz technicy i inny średni personel – 170 tys. (13,8%).

Mężczyźni stanowili większość wśród: robotników przemysłowych i rzemieślników (93,8% pracujących w tym zawodzie), operatorów i monterów maszyn i urządzeń (81,6%), rolników, ogrodników, leśników i rybaków (57,5%) oraz przedstawicieli władz publicznych, wyższych urzędników i kierowników (55,3%), natomiast kobiety wśród: pracowników usług i sprzedawców (65,8%), pracowników przy pracach prostych (63,4%), specjalistów (60,5%), pracowników biurowych (54,7%) oraz techników i średniego personelu (53,5%).

## Bezrobotni

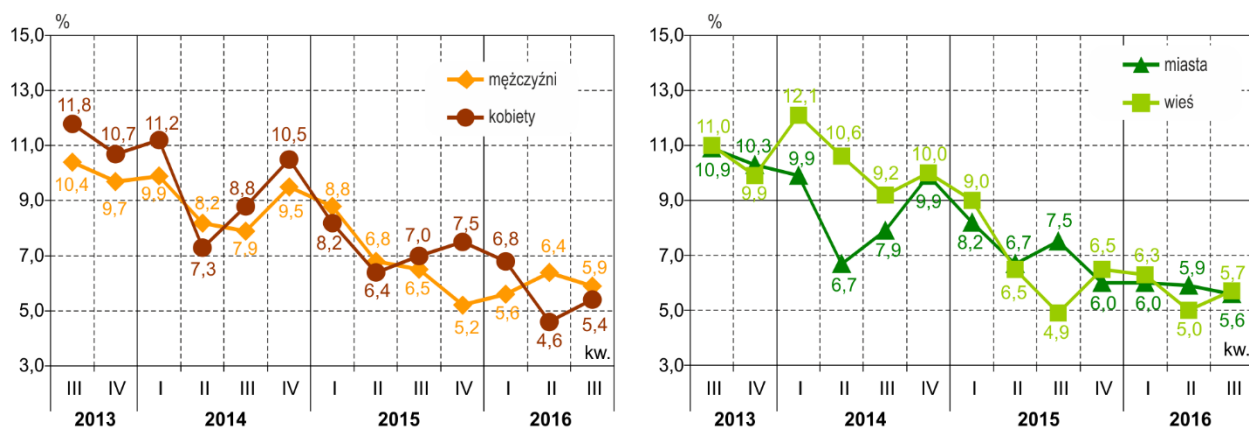
Według wyników BAEL w III kwartale 2016 r. w województwie dolnośląskim było 74 tys. **bezrobotnych**, z tego 50 tys. (tj. 67,6%) w miastach oraz 24 tys. na wsi (32,4%). W porównaniu z poprzednim kwartałem zbiorowość bezrobotnych ogółem zwiększyła się o 1,4%, a w odniesieniu do III kwartału 2015 r. – zmniejszyła się o 6,3%. Spadek liczby bezrobotnych odnotowany w skali roku dotyczył kobiet (o 16,2%) i mieszkańców miast (o 20,6%).

Bezrobotni według płci i miejsca zamieszkania



**Stopa bezrobocia** ukształtowała się na poziomie 5,7% (wobec 5,9% w kraju) i zmniejszyła się o 1,0 p.proc. w porównaniu z analogicznym kwartałem 2015 r., natomiast wzrosła o 0,1 p.proc. w porównaniu z poprzednim kwartałem. W ciągu roku odnotowano spadek stopy bezrobocia we wszystkich województwach, poza woj. podlaskim, warmińsko-mazurskim i świętokrzyskim (wzrost odpowiednio o 0,7 p.proc., 0,6 p.proc. i 0,4 p.proc.).

Stopa bezrobocia według płci i miejsca zamieszkania



Stopa bezrobocia była wyższa na wsi niż w miastach (wyniosła odpowiednio 5,7% i 5,6%); w ciągu roku na wsi zmniejszyła się – o 0,8 p.proc., a w miastach wzrosła o 1,9 p.proc. Biorąc pod uwagę płeć, to była ona wyższa wśród mężczyzn niż kobiet (5,9% wobec 5,4%). W skali roku w populacji kobiet stopa bezrobocia zmniejszyła się o 1,6 p.proc., a w populacji mężczyzn o 0,6 p.proc.

Analizując strukturę wiekową bezrobotnych w III kwartale 2016 r., można stwierdzić, że zdecydowanie najwyższą stopę bezrobocia odnotowano w przypadku osób najmłodszych, tj. w wieku 15-24 lata (17,9%), była ona wyższa o 2,6 p.proc. w porównaniu z analogicznym kwartałem poprzedniego roku.

Podobnie, jak w poprzednich kwartałach, najwyższą stopę bezrobocia odnotowano wśród osób z najniższym wykształceniem – gimnazjalnym, podstawowym, niepełnym podstawowym i bez wykształcenia szkolnego (19,0%), podczas gdy dla osób z wykształceniem wyższym wynosiła ona 3,7%, tj. ponad pięciokrotnie mniej. W ciągu roku stopa bezrobocia zmniejszyła się najbardziej w populacji osób z wykształceniem średnim ogólnym (o 6,5 p.proc.) oraz gimnazjalnym, podstawowym, niepełnym podstawowym i bez wykształcenia szkolnego (o 4,4 p.proc.), natomiast wzrosła wśród osób z wykształceniem zasadniczym zawodowym (o 0,7 p.proc.) i wyższym (o 0,3 p.proc.).

W ogólnej liczbie bezrobotnych najwyższy był odsetek osób z wykształceniem zasadniczym zawodowym (36,5%), a najmniejszy – bezrobotnych z wykształceniem średnim ogólnokształcącym (4,1%).

Bezrobotni poszukiwali pracy najczęściej poprzez:

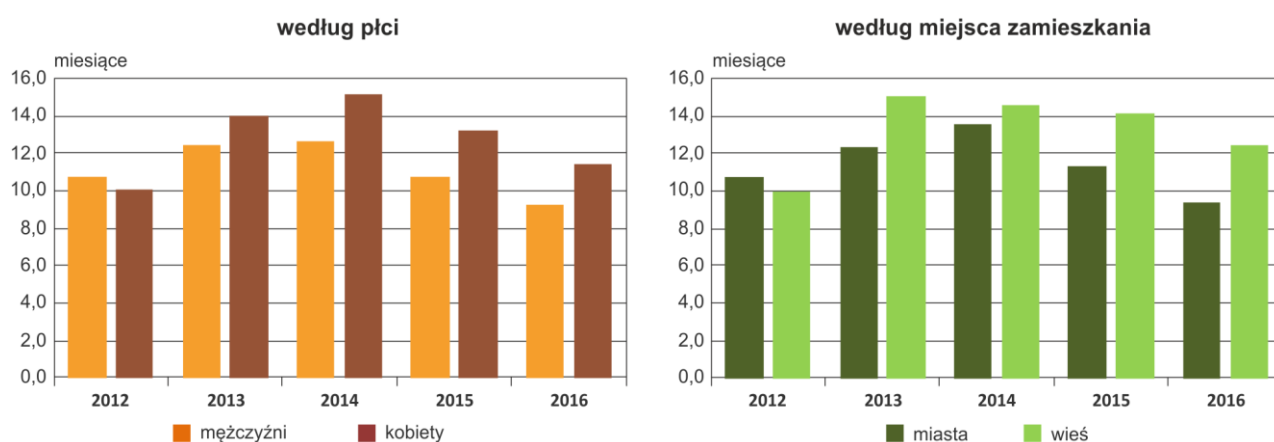
- krewnych i znajomych – 58 tys., tj. 78,4%;
- ogłoszenia w prasie<sup>1</sup> – 51 tys., tj. 68,9%;
- biura pracy – 48 tys., tj. 64,9%;
- bezpośredni kontakt z zakładem pracy – 45 tys., tj. 60,8%.

W porównaniu z III kwartałem 2015 r. zmniejszyła się liczba bezrobotnych, którzy powracają do pracy po przerwie (o 31,4%), tych którzy zrezygnowali z pracy i tych którzy podejmują pracę po raz pierwszy (odpowiednio o 16,7% i 14,3%). Zwiększyła się liczba osób, które straciły pracę (o 39,1%). Osoby, które straciły pracę stanowiły 43,2% wszystkich bezrobotnych, natomiast osoby, które powracają do pracy po przerwie to 32,4% wszystkich bezrobotnych.

Bezrobotnych poszukujących pracy dłużej niż rok było 18 tys. (24,3% ogółu bezrobotnych), tj. o 18,2% mniej niż w III kwartale 2015 r. Bezrobotni poszukujący pracy najkrócej – do 3 miesięcy łącznie – stanowili 45,9% ogółu bezrobotnych, a ich liczba w ciągu roku wzrosła o 3,0%.

Przeciętny czas poszukiwania pracy przez osoby bezrobotne w III kwartale 2016 r. wyniósł 10,2 miesiące i było to krócej niż przed rokiem (12,0 miesiące) i w poprzednim kwartale (10,4 miesiące).

#### Przeciętny czas poszukiwania pracy przez bezrobotnych w miesiącach w III kwartale



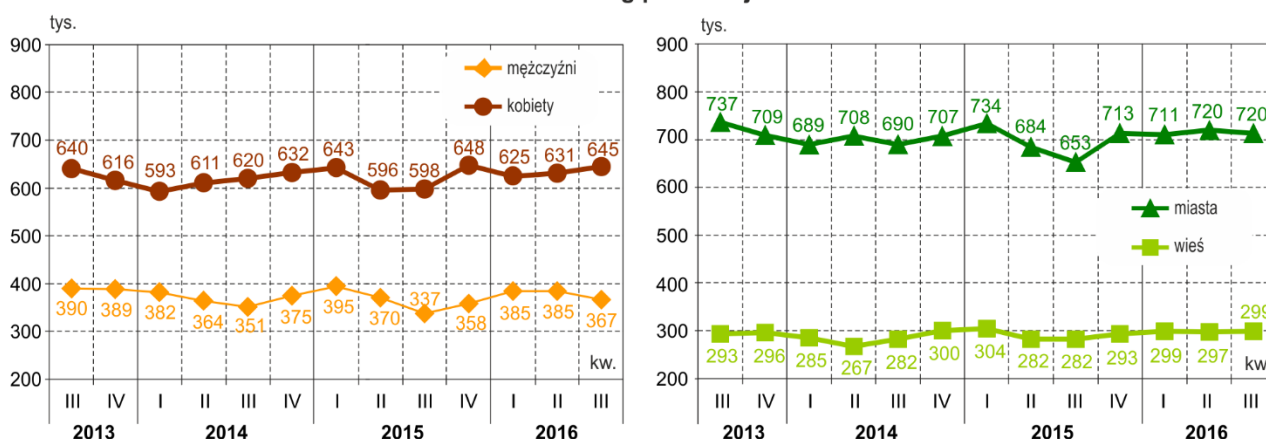
<sup>1</sup> Odpowiedź „ogłoszenia w prasie” obejmuje odpowiedzi: „zamieszczanie”, „odpowiadanie na ogłoszenia” i „przeglądanie ogłoszeń”.



## Bierni zawodowo

W III kwartale 2016 r. zbiorowość **biernych zawodowo** liczyła 1012 tys. osób i stanowiła 43,6% ogółu ludności w wieku 15 lat i więcej (w kraju odsetek ten był nieco większy i wyniósł 43,7%). Liczba osób biernych zawodowo zwiększyła się w porównaniu z analogicznym okresem 2015 r. o 8,2%, a w odniesieniu do poprzedniego kwartału zmniejszyła się – o 0,5%. W populacji tej w ciągu roku zmniejszyła się tylko liczba osób nieposzukujących pracy z powodu zniechęcenie bezskutecznością poszukiwań pracy<sup>2</sup> (o 30,6%). Największy wzrost, w porównaniu do analogicznego okresu poprzedniego roku, wystąpił wśród osób nieposzukujących pracy z innych powodów osobistych lub rodzinnych (o 77,6%), a następnie z powodu choroby, niepełnosprawności (o 15,7%), emerytury (o 5,6%) i nauki, uzupełniania kwalifikacji (o 3,9%).

**Bierni zawodowo według płci i miejsca zamieszkania**



Podobnie, jak w poprzednich kwartałach, zdecydowana większość ludności biernej zawodowo mieszkała w miastach – 70,5%. W ogólnej liczbie ludności miejskiej w wieku 15 lat i więcej 44,5% stanowiły osoby bierne zawodowo, a wśród ludności wiejskiej – 41,6%.

Wśród osób biernych zawodowo przeważały kobiety – 645 tys., stanowiąc 63,7% ogółu biernych zawodowo; mężczyzn było 367 tys., tj. 36,3%. Na 100 kobiet w wieku 15 lat i więcej przypadały 53 kobiety bierne zawodowo, natomiast na 100 mężczyzn w wieku 15 lat i więcej – 33 mężczyzn biernych zawodowo (czyli o 20 osób mniej niż w przypadku kobiet).

W relacji do analogicznego kwartału 2015 r. zbiorowość biernych zawodowo mężczyzn zwiększyła się o 8,9%, a zbiorowość biernych zawodowo kobiet – o 7,9%.

Blisko 40% biernych zawodowo było w wieku produkcyjnym; ich liczba zwiększyła się w porównaniu do analogicznego okresu 2015 r. o 8,9%, a w porównaniu do poprzedniego kwartału zmniejszyła – o 2,0%.

W ogólnej liczbie biernych zawodowo największy odsetek stanowiła najstarsza grupa wiekowa (55 lat i więcej) – 55,7%, a osób z najmłodszej grupy wiekowej (15-24 lata) było 17,5%.

W ogólnej liczbie biernych zawodowo 99,4% nie poszukiwało pracy i jako główną przyczynę bierności 508 tys. osób (50,2%) wymieniało emeryturę, a 161 tys. (15,9%) – naukę, uzupełnienie kwalifikacji. Choroba, niesprawność była głównym powodem bierności zawodowej dla 140 tys. osób, tj. 13,8%.

Wśród biernych zawodowo odnotowano 25 tys. osób zniechęconych bezskutecznością poszukiwania pracy, co stanowiło 2,5% ogółu nieposzukujących pracy (przed rokiem – 3,9%).

<sup>2</sup> Odpowiedź „zniechęcenie bezskutecznością poszukiwań pracy” obejmuje odpowiedzi: „respondent jest przekonany, że nie znajdzie odpowiedniej pracy” i „respondent wyczerpał możliwości znalezienia pracy”.

## Podsumowanie

Wyniki Badania Aktywności Ekonomicznej Ludności (BAEL) przeprowadzonego w III kwartale 2016 r. wskazują, że w porównaniu z poprzednim kwartałem:

- ogólna liczba pracujących wzrosła,
- zwiększyła się liczba bezrobotnych (zwiększyła się liczba bezrobotnych kobiet oraz ludności zamieszkałej na wsi, odnotowano duży wzrost osób bezrobotnych w wieku 15 – 24 lata),
- zmniejszyła się liczba biernych zawodowo (zmniejszyła się liczba biernych zawodowo mężczyzn, mieszkańców wsi oraz osób w wieku 15 – 24 lata i 55 lat i więcej),
- zwiększył się współczynnik aktywności zawodowej (zwiększył się wśród mężczyzn oraz mieszkańców wsi, jak również osób w wieku 15 – 24 lata i 55 lat i więcej, liczba biernych zawodowo mieszkańców wsi pozostała na niezmiennym poziomie),
- zwiększyła się stopa bezrobocia (wzrosła stopa bezrobocia wśród kobiet, mieszkańców wsi oraz w grupie osób w wieku 15 – 24 i 55 lat i więcej),

W porównaniu z analogicznym kwartałem 2015 r. zaobserwowano:

- wzrost liczby pracujących (niezależnie od miejsca zamieszkania i płci),
- spadek liczby bezrobotnych (zwiększyła się liczba bezrobotnych mężczyzn i mieszkańców wsi oraz osób w wieku 15 24 lata i 45 – 54 lata),
- wzrost liczby biernych zawodowo (niezależnie od miejsca zamieszkania i płci),
- wzrost wskaźnika zatrudnienia (niezależnie od miejsca zamieszkania i płci),
- spadek stopy bezrobocia (wzrost odnotowano wśród mieszkańców wsi oraz osób w wieku 15 – 24 lata i 35 – 44 lata),
- spadek liczby pracodawców (zwiększyła się grupa pracodawców wśród kobiet i mieszkańców miast),
- zwiększenie się udziału osób w ogólnej liczbie pracowników najemnych posiadających pracę stałą (na czas nieokreślony).

TABL. 1. AKTYWNOŚĆ EKONOMICZNA LUDNOŚCI W WIEKU 15 LAT I WIĘCEJ WEDŁUG PŁCI I MIEJSCA ZAMIESZKANIA

WYSZCZEGÓLNIENIE	Ogółem	Aktywni zawodowo			Bierni zawodowo	Współczynnik aktywności zawodowej	Wskaźnik zatrudnienia	Stopa bezrobocia
		razem	pracujący	bezrobotni				
	w tysiącach					w %		
<b>O G Ó Ł E M</b>								
2015 III kwartał .....	2106	1171	1092	79	935	55,6	51,9	6,7
IV kwartał .....	2245	1239	1162	77	1006	55,2	51,8	6,2
2016 I kwartał .....	2320	1310	1230	80	1010	56,5	53,0	6,1
II kwartał .....	2320	1303	1230	73	1017	56,2	53,0	5,6
III kwartał .....	2319	1307	1233	74	1012	56,4	53,2	5,7
<b>WEDŁUG PŁCI</b>								
Mężczyźni								
2015 III kwartał .....	983	646	604	42	337	65,7	61,4	6,5
IV kwartał .....	1048	690	654	36	358	65,8	62,4	5,2
2016 I kwartał .....	1102	718	677	40	385	65,2	61,4	5,6
II kwartał .....	1102	717	671	46	385	65,1	60,9	6,4
III kwartał .....	1101	735	692	43	367	66,8	62,9	5,9
Kobiety								
2015 III kwartał .....	1123	525	488	37	598	46,7	43,5	7,0
IV kwartał .....	1197	549	508	41	648	45,9	42,4	7,5
2016 I kwartał .....	1218	592	552	40	625	48,6	45,3	6,8
II kwartał .....	1218	586	559	27	631	48,1	45,9	4,6
III kwartał .....	1217	572	541	31	645	47,0	44,5	5,4
<b>WEDŁUG MIEJSCA ZAMIESZKANIA</b>								
Miasta								
2015 III kwartał .....	1494	841	778	63	653	56,3	52,1	7,5
IV kwartał .....	1584	871	818	52	713	55,0	51,6	6,0
2016 I kwartał .....	1606	895	840	54	711	55,7	52,3	6,0
II kwartał .....	1606	886	834	52	720	55,2	51,9	5,9
III kwartał .....	1601	888	838	50	713	55,5	52,3	5,6
Wieś								
2015 III kwartał .....	612	329	313	16	282	53,8	51,1	4,9
IV kwartał .....	661	368	344	24	293	55,7	52,0	6,5
2016 I kwartał .....	714	415	389	26	299	58,1	54,5	6,3
II kwartał .....	714	417	396	21	297	58,4	55,5	5,0
III kwartał .....	718	419	394	24	299	58,4	54,9	5,7

TABL.2. AKTYWNOŚĆ EKONOMICZNA LUDNOŚCI W WIEKU 15 LAT I WIĘCEJ WEDŁUG WIEKU

WYSZCZEGÓLNIENIE	Ogółem	Aktywni zawodowo			Bierni zawodowo	Współczynnik aktywności zawodowej	Wskaźnik zatrudnienia	Stopa bezrobocia
		razem	pracujący	bezrobotni				
	w tysiącach					w%		
<b>O G Ó Ł E M</b>								
2015 III kwartał .....	2106	1171	1092	79	935	55,6	51,9	6,7
IV kwartał .....	2245	1239	1162	77	1006	55,2	51,8	6,2
2016 I kwartał .....	2320	1310	1230	80	1010	56,5	53,0	6,1
II kwartał .....	2320	1303	1230	73	1017	56,2	53,0	5,6
III kwartał .....	2319	1307	1233	74	1012	56,4	53,2	5,7
<b>w tym W WIEKU PRODUKCYJNYM</b>								
2015 III kwartał .....	1500	1132	1056	76	369	75,5	70,4	6,7
IV kwartał .....	1589	1193	1117	76	396	75,1	70,3	6,4
2016 I kwartał .....	1665	1267	1188	79	398	76,1	71,4	6,2
II kwartał .....	1665	1255	1184	71	410	75,4	71,1	5,7
III kwartał .....	1653	1251	1180	71	402	75,7	71,4	5,7
<b>Z OGÓŁEM W WIEKU 15-64 lata</b>								
III kwartał .....	1673	1157	1078	79	516	69,2	64,4	6,8
IV kwartał .....	1786	1219	1143	76	568	68,2	64,0	6,2
2016 I kwartał .....	1856	1289	1210	79	568	69,5	65,2	6,1
II kwartał .....	1856	1279	1207	72	577	68,9	65,0	5,6
III kwartał .....	1844	1280	1206	74	564	69,4	65,4	5,8
<b>15-24 lata</b>								
2015 III kwartał .....	255	85	73	13	170	33,3	28,6	15,3
IV kwartał .....	289	99	81	18	190	34,3	28,0	18,2
2016 I kwartał .....	278	105	89	16	174	37,8	32,0	15,2
II kwartał .....	278	93	82	10	186	33,5	29,5	10,8
III kwartał .....	272	95	77	17	177	34,9	28,3	17,9
<b>25-34</b>								
2015 III kwartał .....	334	289	265	24	45	86,5	79,3	8,3
IV kwartał .....	388	331	312	19	57	85,3	80,4	5,7
2016 I kwartał .....	413	357	331	26	57	86,4	80,1	7,3
II kwartał .....	413	361	339	21	53	87,4	82,1	5,8
III kwartał .....	408	352	334	17	56	86,3	81,9	4,8
<b>35-44</b>								
2015 III kwartał .....	392	344	329	15	48	87,8	83,9	4,4
IV kwartał .....	361	317	300	17	44	87,8	83,1	5,4
2016 I kwartał .....	409	363	346	17	47	88,8	84,6	4,7
II kwartał .....	409	360	342	18	49	88,0	83,6	5,0
III kwartał .....	416	365	348	17	50	87,7	83,7	4,7
<b>45-54</b>								
2015 III kwartał .....	277	228	215	13	49	82,3	77,6	5,7
IV kwartał .....	339	280	267	12	59	82,6	78,8	4,3
2016 I kwartał .....	319	269	254	14	50	84,3	79,6	5,2
II kwartał .....	319	255	240	15	64	79,9	75,2	5,9
III kwartał .....	318	251	241	10	67	78,9	75,8	4,0
<b>55 lat i więcej</b>								
2015 III kwartał .....	848	225	211	14	623	26,5	24,9	6,2
IV kwartał .....	868	213	202	11	656	24,5	23,3	5,2
2016 I kwartał .....	900	217	209	8	683	24,1	23,2	3,7
II kwartał .....	900	235	227	9	665	26,1	25,2	3,8
III kwartał .....	906	244	232	12	661	26,9	25,6	4,9

TABL.3. AKTYWNOŚĆ EKONOMICZNA LUDNOŚCI W WIEKU 15 LAT I WIĘCEJ WEDŁUG POZIOMU WYKSZTAŁCENIA

WYSZCZEGÓLNIENIE	Ogółem	Aktywni zawodowo			Bierni zawodowo	Współczynnik aktywności zawodowej	Wskaźnik zatrudnienia	Stopa bezrobocia
		razem	pracujący	bezrobotni				
		w tysiącach						
<b>O G Ó Ł E M</b>								
2015 III kwartał .....	2106	1171	1092	79	935	55,6	51,9	6,7
IV kwartał .....	2245	1239	1162	77	1006	55,2	51,8	6,2
2016 I kwartał .....	2320	1310	1230	80	1010	56,5	53,0	6,1
II kwartał .....	2320	1303	1230	73	1017	56,2	53,0	5,6
III kwartał .....	2319	1307	1233	74	1012	56,4	53,2	5,7
<b>WYŻSZE</b>								
2015 III kwartał .....	484	380	367	13	104	78,5	75,8	3,4
IV kwartał .....	507	405	394	11	102	79,9	77,7	2,7
2016 I kwartał .....	531	433	427	6	98	81,5	80,4	1,4
II kwartał .....	545	431	420	11	113	79,1	77,1	2,6
III kwartał .....	544	438	422	16	106	80,5	77,6	3,7
<b>POLICEALNE I ŚREDNIE ZAWODOWE</b>								
2015 III kwartał .....	523	322	307	15	201	61,6	58,7	4,7
IV kwartał .....	527	323	305	19	204	61,3	57,9	5,9
2016 I kwartał .....	539	353	336	16	187	65,5	62,3	4,5
II kwartał .....	584	388	375	13	196	66,4	64,2	3,4
III kwartał .....	587	371	359	13	215	63,2	61,2	3,5
<b>ŚREDNIE OGÓLNOKSZTAŁCĄCE</b>								
2015 III kwartał .....	212	105	95	10	106	49,5	44,8	9,5
IV kwartał .....	241	117	105	11	124	48,5	43,6	9,4
2016 I kwartał .....	244	118	107	11	126	48,4	43,9	9,3
II kwartał .....	221	104	97	7	117	47,1	43,9	6,7
III kwartał .....	220	101	98	3	119	45,9	44,5	3,0
<b>ZASADNICZE ZAWODOWE</b>								
2015 III kwartał .....	501	287	264	23	215	57,3	52,7	8,0
IV kwartał .....	550	314	293	22	235	57,1	53,3	7,0
2016 I kwartał .....	590	340	308	32	250	57,6	52,2	9,4
II kwartał .....	541	310	288	22	230	57,3	53,2	7,1
III kwartał .....	537	312	285	27	224	58,1	53,1	8,7
<b>GIMNAZJALNE, PODSTAWOWE, NIEPEŁNE PODSTAWOWE I BEZ WYKSZTAŁCENIA SZKOLNEGO</b>								
2015 III kwartał .....	386	77	59	18	309	19,9	15,3	23,4
IV kwartał .....	420	79	66	14	341	18,8	15,7	17,7
2016 I kwartał .....	415	66	52	14	349	15,9	12,5	21,2
II kwartał .....	430	70	51	20	360	16,3	11,9	28,6
III kwartał .....	431	84	69	16	347	19,5	16,0	19,0



TABL.4. AKTYWNOŚĆ EKONOMICZNA LUDNOŚCI W WIEKU 15 LAT I WIĘCEJ WEDŁUG STANU CYWILNEGO

WYSZCZEGÓLNIENIE	Ogółem	Aktywni zawodowo			Bierni zawodowo	Współczynnik aktywności zawodowej	Wskaźnik zatrudnienia	Stopa bezrobocia
		razem	pracujący	bezrobotni				
	w tysiącach					w %		
O G Ó Ł E M								
2015 III kwartał.....	2106	1171	1092	79	935	55,6	51,9	6,7
IV kwartał.....	2245	1239	1162	77	1006	55,2	51,8	6,2
2016 I kwartał.....	2320	1310	1230	80	1010	56,5	53,0	6,1
II kwartał.....	2320	1303	1230	73	1017	56,2	53,0	5,6
III kwartał.....	2319	1307	1233	74	1012	56,4	53,2	5,7
KAWALER/PANNA								
2015 III kwartał.....	548	311	269	41	237	56,8	49,1	13,2
IV kwartał.....	638	367	328	38	271	57,5	51,4	10,4
2016 I kwartał.....	617	364	331	34	253	59,0	53,6	9,3
II kwartał.....	580	333	300	33	248	57,4	51,7	9,9
III kwartał.....	599	355	315	41	244	59,3	52,6	11,5
ŻONATY/ZAMEŻNA								
2015 III kwartał.....	1218	759	731	29	459	62,3	60,0	3,8
IV kwartał.....	1223	752	723	29	471	61,5	59,1	3,9
2016 I kwartał.....	1318	829	795	34	489	62,9	60,3	4,1
II kwartał.....	1368	855	827	28	513	62,5	60,5	3,3
III kwartał.....	1332	822	802	20	510	61,7	60,2	2,4
WDOWIEC/WDOWA								
2015 III kwartał.....	228	33	#	#	196	14,5	13,2	6,1
IV kwartał.....	242	33	32	-	209	13,6	13,2	-
2016 I kwartał.....	240	27	#	#	212	11,3	10,4	7,4
II kwartał.....	243	31	#	#	212	12,8	11,1	12,9
III kwartał.....	251	42	#	#	209	16,7	15,9	4,8
ROZWIEDZIONY/ROZWIEDZIONA W SEPARACJI								
2015 III kwartał.....	112	68	#	#	44	60,7	55,4	10,3
IV kwartał.....	142	88	79	9	55	62,0	55,6	10,2
2016 I kwartał.....	145	89	#	#	55	61,4	54,5	11,2
II kwartał.....	129	84	#	#	45	65,1	58,9	9,5
III kwartał.....	136	87	#	#	49	64,0	55,9	12,6

**TABL.5. AKTYWNOŚĆ EKONOMICZNA LUDNOŚCI W WIEKU 15 LAT I WIĘCEJ WEDŁUG STOPNIA POKREWIEŃSTWA Z GŁOWĄ GOSPODARSTWA DOMOWEGO**

WYSZCZEGÓLNIENIE	Ogółem	Aktywni zawodowo			Bierni zawodowo	Współczynnik aktywności zawodowej	Wskaźnik zatrudnienia	Stopa bezrobocia
		razem	pracujący	bezrobotni				
	w tysiącach					w %		
<b>O G Ó Ł E M</b>								
2015 III kwartał.....	2106	1171	1092	79	935	55,6	51,9	6,7
IV kwartał.....	2245	1239	1162	77	1006	55,2	51,8	6,2
2016 I kwartał.....	2320	1310	1230	80	1010	56,5	53,0	6,1
II kwartał.....	2320	1303	1230	73	1017	56,2	53,0	5,6
III kwartał.....	2319	1307	1233	74	1012	56,4	53,2	5,7
w tym:								
<b>GŁOWA GOSPODARSTWA DOMOWEGO</b>								
2015 III kwartał.....	1037	632	610	22	405	60,9	58,8	3,5
IV kwartał.....	1093	655	635	19	439	59,9	58,1	2,9
2016 I kwartał.....	1152	694	671	22	459	60,2	58,2	3,2
II kwartał.....	1160	698	675	24	461	60,2	58,2	3,4
III kwartał.....	1161	707	691	16	454	60,9	59,5	2,3
<b>WSPÓŁMAŁŻONEK, PARTNER</b>								
2015 III kwartał.....	588	324	306	18	263	55,1	52,0	5,6
IV kwartał.....	598	329	306	23	269	55,0	51,2	7,0
2016 I kwartał.....	641	362	338	23	279	56,5	52,7	6,4
II kwartał.....	663	370	347	22	293	55,8	52,3	5,9
III kwartał.....	660	361	339	22	299	54,7	51,4	6,1
<b>SYN, CÓRKA, ZIĘĆ, SYNOWA</b>								
2015 III kwartał.....	355	179	147	32	176	50,4	41,4	17,9
IV kwartał.....	418	216	189	27	202	51,7	45,2	12,5
2016 I kwartał.....	404	219	186	33	185	54,2	46,0	15,1
II kwartał.....	398	205	182	22	193	51,5	45,7	10,7
III kwartał.....	399	207	178	29	192	51,9	44,6	14,0

TABL.6. PRACUJĄCY WEDŁUG STATUSU ZATRUDNIENIA ORAZ PŁCI I MIEJSCA ZAMIESZKANIA

WYSZCZEGÓLNIENIE	Ogółem	W tym w sektorze prywatnym		Z liczby ogółem				
		razem	w tym w rolnictwie indywidualnym	pracownicy najemni		pracujący na własny rachunek		
				razem	w sektorze		razem	w tym pracodawcy
					publicznym	prywatnym		
w tysiącach								
<b>O G Ó Ł E M</b>								
2015 III kwartał .....	1092	821	44	919	271	647	163	50
IV kwartał .....	1162	882	52	979	281	698	174	51
2016 I kwartał .....	1230	937	41	1046	293	753	174	50
II kwartał .....	1230	935	31	1059	295	764	160	53
III kwartał .....	1233	929	42	1069	304	765	155	48
<b>WEDŁUG PŁCI</b>								
<b>Mężczyźni</b>								
2015 III kwartał .....	604	496	26	490	108	382	110	38
IV kwartał .....	654	541	31	539	112	426	114	38
2016 I kwartał .....	677	555	26	561	123	438	116	37
II kwartał .....	671	546	17	561	125	435	108	42
III kwartał .....	692	566	24	590	126	464	98	32
<b>Kobiety</b>								
2015 III kwartał .....	488	325	18	428	163	265	53	11
IV kwartał .....	508	340	21	440	168	272	60	13
2016 I kwartał .....	552	382	14	485	170	315	58	13
II kwartał .....	559	389	14	499	170	329	52	11
III kwartał .....	541	363	17	479	178	301	56	16
<b>WEDŁUG MIEJSCA ZAMIESZKANIA</b>								
<b>Miasta</b>								
2015 III kwartał .....	778	570	10	675	208	467	101	35
IV kwartał .....	818	603	5	716	215	501	101	34
2016 I kwartał .....	840	624	6	730	216	514	109	31
II kwartał .....	834	623	4	719	211	508	113	44
III kwartał .....	838	615	5	735	224	511	102	40
<b>Wieś</b>								
2015 III kwartał .....	313	251	35	244	63	181	63	15
IV kwartał .....	344	278	47	263	65	198	72	17
2016 I kwartał .....	389	313	35	315	77	239	65	19
II kwartał .....	396	312	26	340	84	256	47	9
III kwartał .....	394	314	36	334	80	254	53	8

TABL.7. BEZROBOTNI WEDŁUG KATEGORII ORAZ PŁCI I MIEJSCA ZAMIESZKANIA

WYSZCZEGÓLNIENIE		Ogółem	W tym bezrobotni, którzy		
			stracili pracę	powracają do pracy po przerwie	podejmują pracę po raz pierwszy
w tysiącach					
<b>O G Ó Ł E M</b>					
2015	III kwartał.....	79	23	35	14
	IV kwartał .....	77	23	32	15
2016	I kwartał.....	80	28	32	13
	II kwartał.....	73	32	23	10
	III kwartał.....	74	32	24	12
<b>WEDŁUG PŁCI</b>					
<b>Mężczyźni</b>					
2015	III kwartał.....	42	13	18	8
	IV kwartał .....	36	12	15	7
2016	I kwartał.....	40	15	16	7
	II kwartał.....	46	22	12	6
	III kwartał.....	43	17	16	6
<b>Kobiety</b>					
2015	III kwartał.....	37	10	17	7
	IV kwartał .....	41	12	17	8
2016	I kwartał.....	40	14	16	6
	II kwartał.....	27	10	11	#
	III kwartał.....	31	15	8	6
<b>WEDŁUG MIEJSCA ZAMIESZKANIA</b>					
<b>Miasta</b>					
2015	III kwartał.....	63	#	27	#
	IV kwartał .....	52	17	21	9
2016	I kwartał.....	54	18	26	6
	II kwartał.....	52	23	18	8
	III kwartał.....	50	20	18	7
<b>Wieś</b>					
2015	III kwartał.....	16	#	8	#
	IV kwartał .....	24	6	11	6
2016	I kwartał.....	26	11	6	7
	II kwartał.....	21	9	5	#
	III kwartał.....	24	13	7	5

TABL.8. BEZROBOTNI WEDŁUG OKRESU POSZUKIWANIA PRACY ORAZ PŁCI I MIEJSCA ZAMIESZKANIA

WYSZCZEGÓLNIENIE		Ogółem	W tym bezrobotni poszukujący pracy			
			do 3 miesięcy	od 4 do 6 miesięcy	od 7 do 12 miesięcy	13 miesięcy i więcej
						w tysiącach
						<b>OGÓŁEM</b>
2015	III kwartał .....	79	23	35	14	79
	IV kwartał .....	77	23	32	15	77
2016	I kwartał .....	80	33	16	14	16
	II kwartał .....	73	34	12	11	16
	III kwartał .....	74	34	7	15	18
						<b>WEDŁUG PŁCI</b>
						Mężczyźni
2015	III kwartał .....	42	13	18	8	42
	IV kwartał .....	36	12	15	7	36
2016	I kwartał .....	40	19	6	6	9
	II kwartał .....	46	20	#	#	10
	III kwartał .....	43	21	#	#	9
						Kobiety
2015	III kwartał .....	37	10	17	7	37
	IV kwartał .....	41	12	17	8	41
2016	I kwartał .....	40	15	10	8	8
	II kwartał .....	27	14	#	#	6
	III kwartał .....	31	13	#	#	9
						<b>WEDŁUG MIEJSCA ZAMIESZKANIA</b>
						Miasta
2015	III kwartał .....	63	#	27	#	63
	IV kwartał .....	52	17	21	9	52
2016	I kwartał .....	54	18	26	6	54
	II kwartał .....	52	24	#	5	#
	III kwartał .....	50	25	#	#	10
						Wieś
2015	III kwartał .....	16	#	8	#	16
	IV kwartał .....	24	6	11	6	24
2016	I kwartał .....	26	7	6	6	8
	II kwartał .....	21	10	#	6	#
	III kwartał .....	24	9	#	#	7



TABL.9. BIERNI ZAWODOWO WEDŁUG PRZYCZYN BIERNOŚCI ORAZ PŁCI I MIEJSCA ZAMIESZKANIA

WYSZCZEGÓLNIENIE	Ogółem	W tym osoby nieposzukujące pracy					
		razem	w tym według przyczyn nieposzukiwania pracy				
			zniechęcenie bezskutecznością poszukiwania pracy <sup>a</sup>	nauka, uzupełnienie kwalifikacji	obowiązki rodzinne i związane z prowadzeniem domu	emerytura	choroba, niesprawność
			w tysiącach				
<b>O G Ó Ł E M</b>							
2015 III kwartał .....	935	925	36	155	49	481	121
IV kwartał .....	1006	1000	39	176	57	505	133
2016 I kwartał .....	1010	1007	24	168	70	528	144
II kwartał .....	1017	1008	24	168	83	529	137
III kwartał .....	1012	1006	25	161	87	508	140
<b>WEDŁUG PŁCI</b>							
Mężczyźni							
2015 III kwartał .....	337	334	12	70	11	172	62
IV kwartał .....	358	355	16	84	11	173	67
2016 I kwartał .....	385	384	9	87	16	187	81
II kwartał .....	385	382	12	83	17	190	70
III kwartał .....	367	364	9	78	17	182	67
Kobiety							
2015 III kwartał .....	598	591	24	85	38	309	59
IV kwartał .....	648	644	23	92	46	331	66
2016 I kwartał .....	625	624	16	81	54	341	63
II kwartał .....	631	626	11	84	66	339	67
III kwartał .....	645	642	16	83	70	326	73
<b>WEDŁUG MIEJSCA ZAMIESZKANIA</b>							
Miasta							
2015 III kwartał .....	653	647	24	108	27	353	79
IV kwartał .....	713	710	24	124	38	377	86
2016 I kwartał .....	711	708	15	112	40	397	96
II kwartał .....	720	712	15	117	53	403	86
III kwartał .....	713	707	15	106	61	381	92
Wieś							
2015 III kwartał .....	282	279	12	47	22	128	42
IV kwartał .....	293	290	15	51	20	128	47
2016 I kwartał .....	299	299	9	56	30	131	48
II kwartał .....	297	296	9	51	30	127	51
III kwartał .....	299	299	11	55	26	127	48

<sup>a</sup> Odpowiedź „zniechęcenie bezskutecznością poszukiwań pracy” obejmuje odpowiedzi „respondent jest przekonany, że nie znajdzie odpowiedniej pracy” i „respondent wyczerpał możliwości znalezienia pracy”.