

AKTYWNOŚĆ EKONOMICZNA LUDNOŚCI W WOJEWÓDZTWIE DOLNOŚLĄSKIM W I KWARTALE 2015 R.

Wrocław, czerwiec 2015 r.

Informacja o aktywności ekonomicznej ludności w województwie dolnośląskim prezentuje uogólnione dane dotyczące pracujących, bezrobotnych i biernych zawodowo uzyskane z reprezentacyjnego Badania Aktywności Ekonomicznej Ludności przeprowadzonego w I kwartale 2015 r.

Podstawowym celem **Badania Aktywności Ekonomicznej Ludności (BAEL)** jest uzyskiwanie danych o wielkości i strukturze zasobów siły roboczej. Badanie to stanowi podstawowe źródło informacji o sytuacji na rynku pracy. Przeprowadzane jest w cyklu kwartalnym metodą obserwacji ciągłej, tj. w każdym tygodniu w ciągu całego kwartału.

Do uogólnienia wyników badania na populację generalną zastosowano dane o ludności Polski w wieku 15 lat i więcej, pochodzące z bilansów opracowanych na podstawie wyników **Narodowego Spisu Powszechnego Ludności i Mieszkań 2011**. Ponadto nastąpiły zmiany metodologiczne, mające na celu dostosowanie populacji objętej badaniem do zaleceń Eurostatu. Od III kwartału 2012 r. poza zakresem badania, pozostają osoby przebywające poza gospodarstwem domowym, tj. za granicą lub w gospodarstwach zbiorowego zakwaterowania (hotele pracownicze, domy studenckie, internaty, koszary wojskowe, domy opieki społecznej itp.), **12 miesięcy lub więcej** – do II kwartału 2012 r. było to powyżej 3 miesięcy. W związku z wprowadzonymi zmianami prezentowane wyniki BAEL nie są w pełni porównywalne z wynikami badań z lat poprzedzających 2010 r.

Dane opublikowane w tym opracowaniu przedstawiają wyniki przeliczone zgodnie z nową metodologią i nową podstawą uogólniania danych.

Gospodarstwo domowe oznacza zespół osób spokrewnionych lub spowinowaconych, a także niespokrewnionych, razem mieszkających i utrzymujących się wspólnie.

Podstawą metodologii BAEL są definicje ludności aktywnej zawodowo (pracujących i bezrobotnych) zgodne z zaleceniami Międzynarodowej Organizacji Pracy (MOP) i EUROSTAT. Zasadniczym kryterium podziału ludności na pracujących, bezrobotnych i biernych zawodowo jest praca, tzn. fakt wykonywania, posiadania bądź poszukiwania pracy w badanym tygodniu.

Do **aktywnych zawodowo** (tzw. siła robocza) zaliczono osoby pracujące lub bezrobotne:

1) do **pracujących** zaliczono osoby w wieku 15 lat i więcej, które w badanym tygodniu:

- wykonywały, przez co najmniej 1 godzinę, jakąkolwiek pracę przynoszącą zarobek lub dochód, tzn. były zatrudnione w charakterze pracownika najemnego, pracowały we własnym lub dzierżawionym gospodarstwie rolnym lub prowadziły własną działalność gospodarczą poza rolnictwem, pomagały (bez wynagrodzenia) w prowadzeniu rodzinnego gospodarstwa rolnego lub rodzinnej działalności gospodarczej poza rolnictwem,
- formalnie miały pracę, ale jej nie wykonywały:
 - z powodu choroby, urlopu macierzyńskiego, rodzicielskiego lub wypoczynkowego,
 - z innych powodów (przerwy w działalności zakładu, trudnych warunków atmosferycznych), przy czym długość przerwy w pracy wynosiła: do 3 miesięcy; powyżej 3 miesięcy, ale osoby te były pracownikami najemnymi i w tym czasie otrzymywały co najmniej 50% dotychczasowego wynagrodzenia.

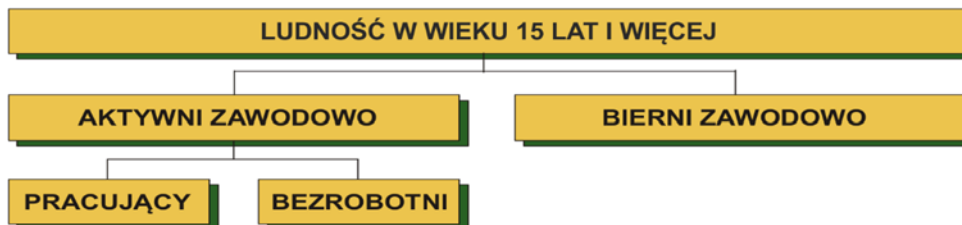
Do pracujących – zgodnie z międzynarodowymi standardami – zaliczono również uczniów, z którymi zakład pracy lub osoby fizyczne zawarły umowę o naukę zawodu lub przyuczenie do określonej pracy, jeżeli otrzymywali wynagrodzenie.

2) za **bezrobotne** uznano osoby w wieku 15-74 lata, które spełniały jednocześnie trzy warunki:

- w okresie badanego tygodnia nie były osobami pracującymi,
- w ciągu 4 tygodni (wliczając jako ostatni tydzień badany) aktywnie poszukiwały pracy,
- były gotowe (zdolne) podjąć pracę w ciągu dwóch tygodni następujących po tygodniu badanym.

Do bezrobotnych zaliczono także osoby, które nie poszukiwały pracy, ponieważ już znalazły pracę i oczekiwały na jej rozpoczęcie przez okres nie dłuższy niż 3 miesiące oraz były gotowe tę pracę podjąć.

Do **biernych zawodowo** zaliczono osoby w wieku 15 lat i więcej, które nie zostały zakwalifikowane jako pracujące lub bezrobotne. Wśród biernych zawodowo wyróżnia się grupę **zniechęconych**, do której należą osoby nieposzukujące pracy, ponieważ są przekonane, że jej nie znajdą.



Klasyfikacja statusu zatrudnienia oparta została na Międzynarodowej Klasyfikacji Statusu Zatrudnienia (ICSE) i wyróżnia następujące kategorie pracujących:

- **pracujący na własny rachunek** – osoba, która prowadzi własną działalność gospodarczą, z tego:
 - **pracodawca** – osoba, która prowadzi własną działalność gospodarczą i zatrudnia co najmniej jednego pracownika najemnego,
 - **pracujący na własny rachunek niezatrudniający pracowników** – osoba, która prowadzi własną działalność gospodarczą i nie zatrudnia pracowników,
- **pracownik najemny** – osoba zatrudniona na podstawie stosunku pracy w przedsiębiorstwie publicznym lub u pracodawcy prywatnego,
- **pomagający bezpłatnie członek rodziny** – osoba, która bez umownego wynagrodzenia pomaga w prowadzeniu rodzinnej działalności gospodarczej.

Do **pracujących na własny rachunek** zaliczono również agentów we wszystkich rodzajach agencji.

Do **pracowników najemnych** zaliczono również osoby wykonujące pracę nakładczą oraz uczniów, z którymi zakłady pracy lub osoby fizyczne zawarły umowę o naukę zawodu lub przyuczenie do określonej pracy (jeśli otrzymują wynagrodzenie).

W kategorii pracujących wyróżniono osoby **pracujące w pełnym i niepełnym wymiarze czasu pracy**, na podstawie samooceny respondenta.

Współczynnik aktywności zawodowej obliczono jako procentowy udział aktywnych zawodowo w ogólnej liczbie ludności (w wieku 15 lat i więcej) danej kategorii.

Wskaźnik zatrudnienia obliczono jako procentowy udział pracujących w ogólnej liczbie ludności (w wieku 15 lat i więcej) danej kategorii.

Stopę bezrobocia w badanym okresie obliczono jako procentowy udział liczby bezrobotnych w ogólnej liczbie ludności aktywnej zawodowo danej kategorii.

W tablicach zawierających podział zbiorowości według wieku wyodrębniono osoby w wieku **produkcyjnym** według definicji stosowanej w polskiej statystyce (mężczyźni w wieku 18-64 lata, kobiety w wieku 18-59 lat) oraz według definicji Eurostatu (osoby w wieku 15-64 lata).

Metodologia badania BAEL oraz jego wyniki są **spójne i porównywalne w krajach Unii Europejskiej**. Statystyki rynku pracy szacowane na podstawie badania BAEL mogą jednak odbiegać od wyników uzyskanych na podstawie sprawozdawczości z zakresu zatrudnienia oraz bezrobocia rejestrowanego (dane z powiatowych urzędów pracy) ze względu na występujące między nimi różnice metodologiczne i charakter badań.

W niektórych tablicach sumy składników mogą nieznacznie się różnić od wielkości podanych w pozycjach „OGÓLEM”. Wynika to z zaokrągleń dokonywanych przy uogólnianiu wyników badania.

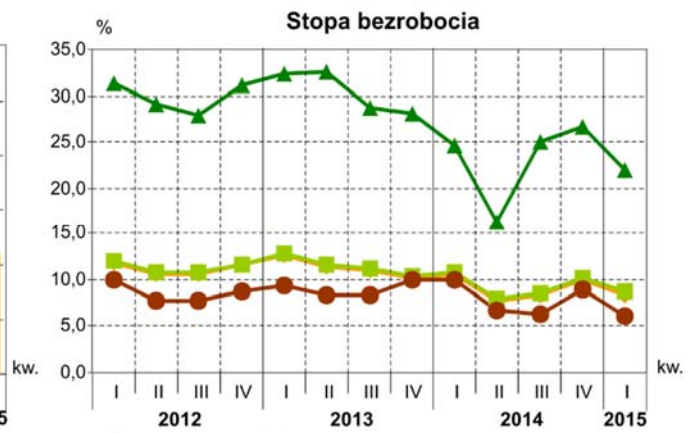
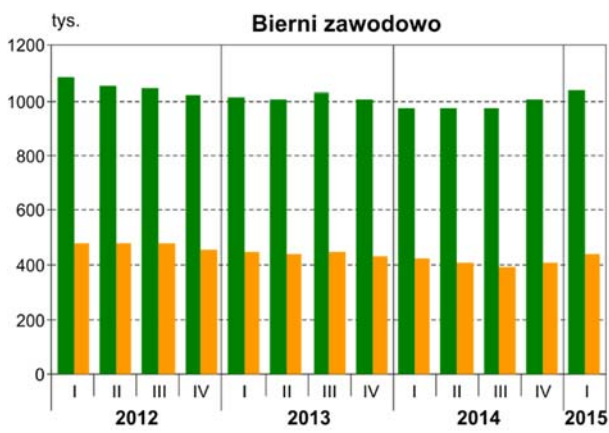
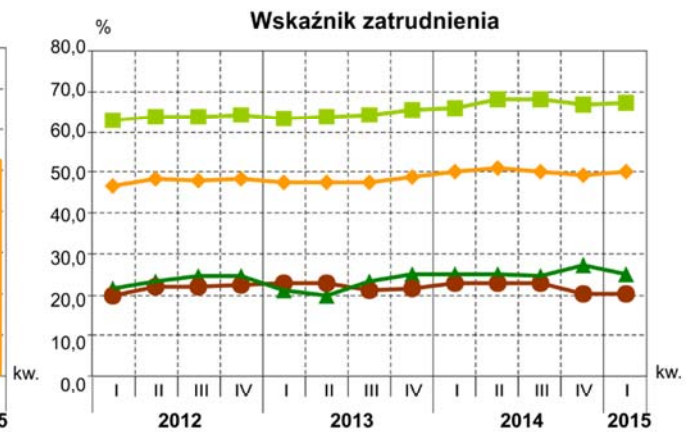
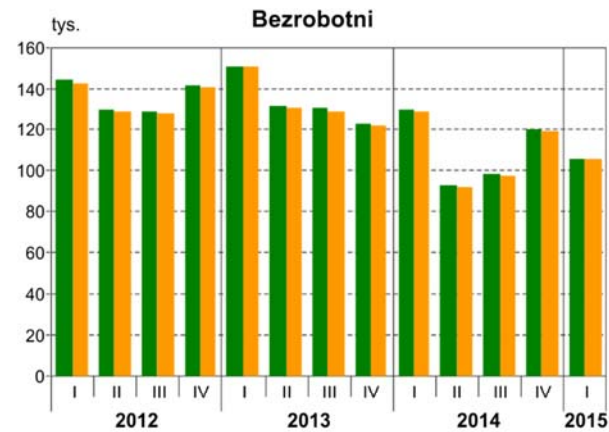
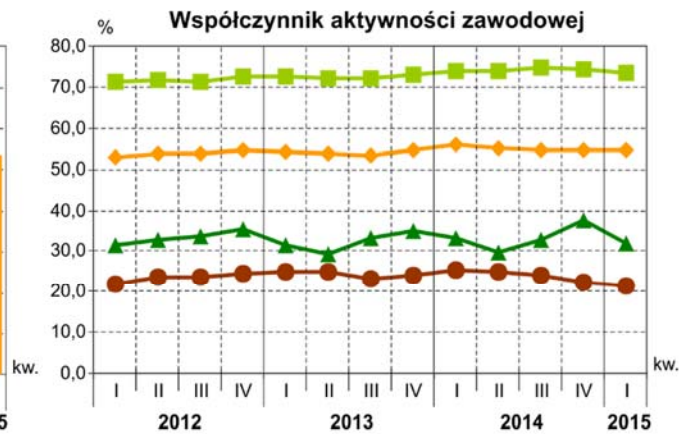
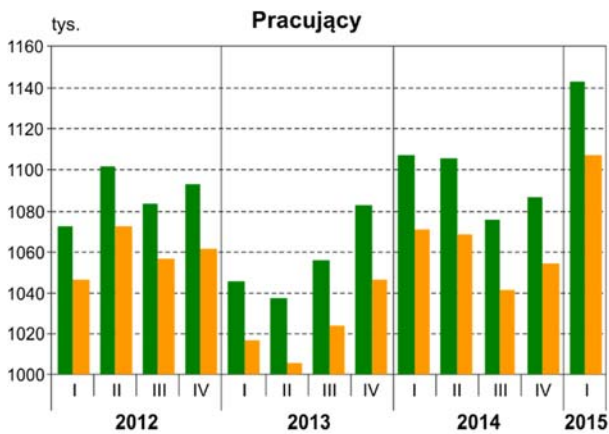
Z uwagi na reprezentacyjną metodę badania zaleca się ostrożność w posługiwaniu się danymi w tych przypadkach, gdy zastosowano bardziej szczegółowe podziały i występują liczby mniejsze niż 15 tys.

W przypadku, gdy liczby po uogólnieniu wyników z próby wynoszą mniej niż 5 tys. zostały zastąpione znakiem (#). Oznacza to, że konkretna wartość nie może być pokazana ze względu na wysoki losowy błąd próby.

PODSTAWOWE WYNIKI BAEŁ

(Dotyczy osób w wieku 15 lat i więcej)

Wyszczególnienie	I kwartał 2014		IV kwartał 2014		I kwartał 2015	
	Dolno-śląskie	Polska	Dolno-śląskie	Polska	Dolno-śląskie	Polska
Współczynnik aktywności zawodowej w %	56,0	56,1	54,5	56,3	54,6	56,0
Wskaźnik zatrudnienia w %	50,0	50,2	49,1	51,7	50,0	51,1
Stopa bezrobocia w %	10,5	10,6	9,9	8,1	8,4	8,6
Aktywni zawodowo w tys.	1238	17419	1207	17428	1248	17331
pracujący	1107	15573	1087	16018	1143	15837
bezrobotni	130	1846	120	1410	105	1494
Bierni zawodowo w tys.	974	13613	1007	13543	1038	13632



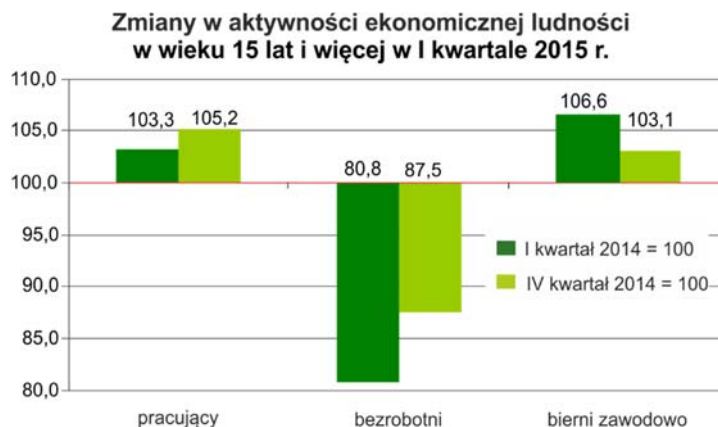
■ ogółem
■ w tym wiek produkcyjny

◆ ogółem ■ wiek produkcyjny
▲ młodzież (15-24 lata) ● osoby starsze (55 lat i więcej)

Aktywność ekonomiczna ludności w wieku 15 lat i więcej

Według danych BAEL w I kwartale 2015 r. zbiorowość **aktywnych zawodowo** liczyła w województwie dolnośląskim 1248 tys. osób i w ciągu roku nieznacznie się zwiększyła – o 0,8%, a zbiorowość **biernych zawodowo** – 1038 tys. osób i zwiększyła się o 6,6%. W grupie aktywnych zawodowo odnotowano w tym okresie wzrost liczby pracujących (o 3,3%) oraz znaczny spadek liczby bezrobotnych (o 19,2%).

W porównaniu do IV kwartału 2014 r. liczba osób aktywnych zawodowo zwiększyła się o 3,4%, a populacja biernych zawodowo – o 3,1%. Wśród aktywnych zawodowo odnotowano wzrost liczby pracujących (o 5,2%) oraz spadek liczby bezrobotnych (o 12,5%).



W ogólnej liczbie osób w wieku 15 lat i więcej przeważały kobiety (53,3%), natomiast wśród aktywnych zawodowo dominowali mężczyźni (53,8%). Biorąc pod uwagę miejsce zamieszkania, zdecydowanie przeważali mieszkańcy miast, stanowiąc 70,1% ogólnej liczby osób w wieku 15 lat i więcej oraz 69,7% aktywnych zawodowo.

Obciążenie pracujących osobami niepracującymi wyniosło 100 i utrzymało się na poziomie sprzed roku, natomiast było mniejsze w porównaniu z kwartałem poprzednim (104). W kraju wskaźnik ten był niższy niż w województwie dolnośląskim i w I kwartale 2015 r. wyniósł 96 (rok wcześniej – 99, a w poprzednim kwartale – 93).

Podobnie, jak w poprzednim kwartale na każde 100 osób w wieku 15 lat i więcej w województwie dolnośląskim przypadało średnio 55 osób aktywnych zawodowo, czyli takich, które miały pracę lub jej poszukiwały oraz 45 osób biernych zawodowo, czyli takich, które nie miały pracy i jej nie poszukiwały.

Podobnie, jak w poprzednich kwartałach, wyraźnie wyższy **współczynnik aktywności zawodowej** wystąpił w populacji mężczyzn niż kobiet – 63,0% wobec 47,2% (różnica o 15,8 p.proc.). W kraju odnotowano nieco większą dysproporcję w wysokości tego współczynnika – wyniósł on odpowiednio 64,3% dla mężczyzn i 48,3% dla kobiet (różnica o 16,0 p.proc.).

Współczynnik aktywności zawodowej był wyższy na wsi (55,4%) niż w miastach (54,3%). Na wsi na 100 osób aktywnych zawodowo przypadało 80 osób biernych zawodowo, w miastach – 84 osoby. W kraju współczynnik aktywności zawodowej również osiągnął wyższą wartość na wsi niż w miastach, jednak różnica była niewielka (odpowiednio 56,1% i 55,9%).

Pod względem wartości współczynnika aktywności zawodowej województwo dolnośląskie zajmowało 11. miejsce wśród województw (przed rokiem – 8. miejsce). W kraju odnotowano spadek współczynnika aktywności zawodowej o 0,1 p.proc. w porównaniu z analogicznym kwartałem 2014 r., a w porównaniu z kwartałem poprzednim jego wartość zmniejszyła się o 0,3 p.proc. (w województwie dolnośląskim w relacji z kwartałem wcześniejszym zwiększyła się o 0,1 p.proc.).

Wśród osób mieszkających na wsi zdecydowanie mniej osób było związanych z gospodarstwem rolnym (108 tys., tj. 15,8% ludności w wieku 15 lat i więcej mieszkającej na wsi) niż nie związanych z gospodarstwem rolnym (574 tys., tj. 84,2%). Podobnie, jak w poprzednich kwartałach aktywność zawodowa była znacznie wyższa w przypadku osób związanych z gospodarstwem rolnym; współczynnik aktywności zawodowej dla tej grupy wynosił 64,8%, podczas gdy w zbiorowości osób nie związanych z gospodarstwem rolnym – 53,7%.

Według danych BAEL w I kwartale 2015 r. było 1212 tys. osób aktywnych zawodowo w wieku produkcyjnym (97,1% ogółu aktywnych zawodowo w wieku 15 lat i więcej). Współczynnik aktywności zawodowej osób w wieku produkcyjnym osiągnął poziom 73,6% i był niższy w porównaniu z I kwartałem 2014 r. o 0,4 p.proc., a w porównaniu z kwartałem poprzednim niższy o 0,7 p.proc. W odniesieniu do poprzedniego kwartału współczynnik aktywności zawodowej zmniejszył się najbardziej w najmłodszej grupie wiekowej – 15-24 lata (o 5,3 p.proc.).

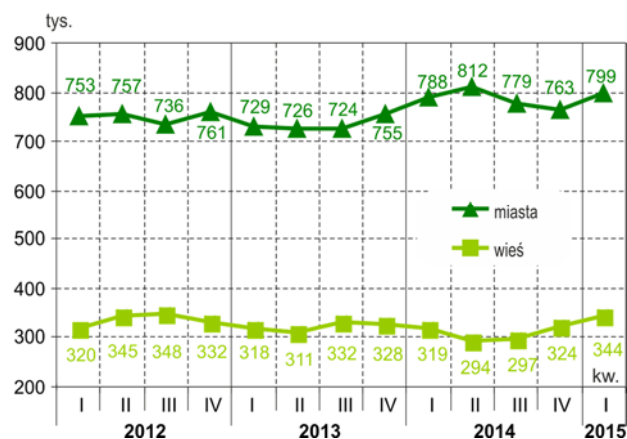
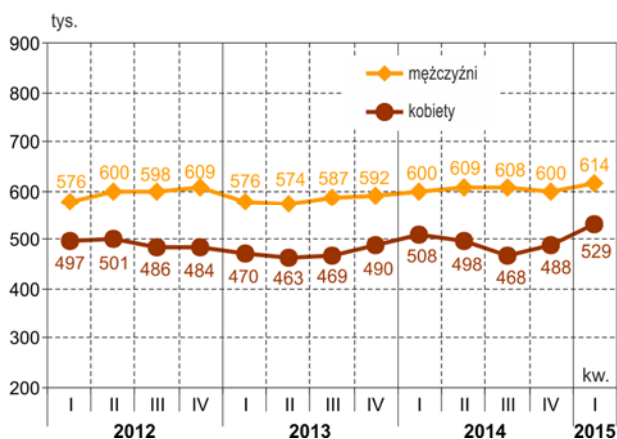
W I kwartale 2015 r. wśród aktywnych zawodowo najwięcej było osób z wykształceniem wyższym (384 tys., tj. 30,8% ogółu), natomiast wśród biernych zawodowo – z wykształceniem gimnazjalnym, podstawowym, niepełnym podstawowym i bez wykształcenia szkolnego (362 tys., tj. 34,9%). Najwyższa wartość współczynnika aktywności zawodowej wystąpiła w zbiorowości osób z wykształceniem wyższym (80,0%). Dystans pomiędzy wartością współczynnika aktywności zawodowej wśród osób z wykształceniem wyższym a gimnazjalnym, podstawowym, niepełnym podstawowym i bez wykształcenia szkolnego zmniejszył się w ciągu roku o 0,6 p.proc. i wyniósł 63,0 p.proc.

Rozpatrując stan cywilny ludności w wieku 15 lat i więcej, można stwierdzić, że najliczniejszą grupę wśród aktywnych zawodowo (liczącą 804 tys. osób) stanowili żonaci mężczyźni i zamężne kobiety, tj. 64,4% ogółu aktywnych zawodowo i w zbiorowości tej odnotowano najwyższą wartość współczynnika aktywności zawodowej – 62,1%. Podobnie, jak w poprzednich kwartałach, najniższy poziom współczynnika aktywności zawodowej stwierdzono w grupie wdowców i wdów (10,5%).

Pracujący

W I kwartale 2015 r. liczba **pracujących** według danych BAEL wyniosła 1143 tys. osób i była wyższa w porównaniu do analogicznego okresu poprzedniego roku o 3,3%, a w relacji do poprzedniego kwartału – o 5,2%.

Pracujący według płci i miejsca zamieszkania



Wskaźnik zatrudnienia kształtował się w omawianym kwartale na poziomie 50,0% (w kraju wyniósł 51,1%), tj. takim samym, jak przed rokiem i o 0,9 p.proc. wyższym niż w kwartale poprzednim.

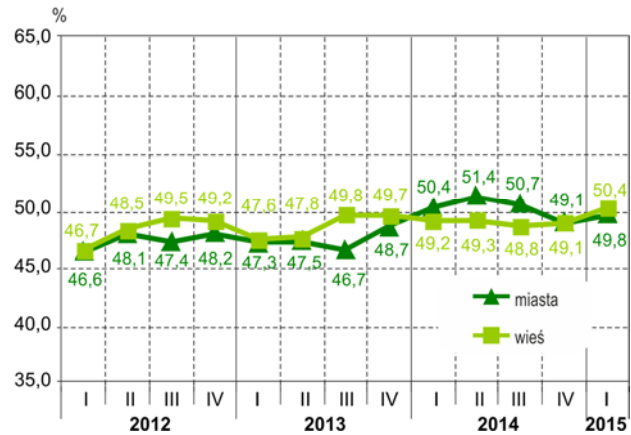
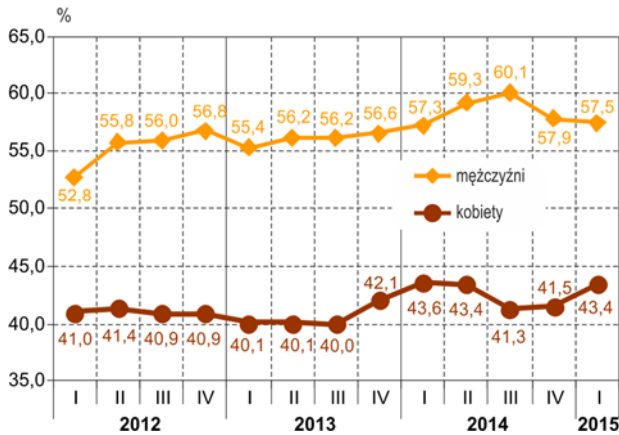
Spośród ogółu pracujących w województwie dolnośląskim 69,9% stanowili mieszkańcy miast (799 tys.), a 30,1% (344 tys.) – osoby mieszkające na wsi. W ciągu roku zwiększyła się liczba pracujących mieszkańców miast – o 1,4%, jak i liczba pracujących mieszkańców wsi – o 7,8%.

W I kwartale 2015 r. wskaźnik zatrudnienia był wyższy na wsi niż w miastach – odpowiednio 50,4% i 49,8%. W kraju wskaźnik ten był wyższy w miastach niż na wsi (wynosił odpowiednio 51,3% i 50,9%).

Znacznie większe dysproporcje w wartościach wskaźnika zatrudnienia wystąpiły w przypadku mężczyzn i kobiet. Dla mężczyzn wskaźnik ten kształtował się na poziomie 57,5%, a dla kobiet na poziomie 43,4% (rok wcześniej odpowiednio 57,3% i 43,6%).

Wskaźnik zatrudnienia osób w wieku produkcyjnym w I kwartale 2015 r. wyniósł 67,3% (w kraju – 67,7%).

Wskaźnik zatrudnienia według płci i miejsca zamieszkania



Najwyższe wartości wskaźnika zatrudnienia odnotowano w grupach wiekowych – 35-44 lata i 25-34 lata (81,4% i 79,3%), natomiast najniższe wśród osób w wieku 55 lat i więcej (20,1%).

W przypadku populacji osób z wykształceniem wyższym obciążenie ludności pracującej ludnością niepracującą było najmniejsze (na 100 osób pracujących przypadało 28 osób niepracujących, tj. bezrobotnych i biernych zawodowo), natomiast w przypadku osób z wykształceniem gimnazjalnym, podstawowym, niepełnym podstawowym i bez wykształcenia szkolnego było ono największe (738 osób).

W I kwartale 2015 r. wśród ogółu pracujących największy odsetek ze względu na **status zatrudnienia** stanowili pracownicy najemni, czyli osoby zatrudnione na podstawie stosunku pracy w przedsiębiorstwie publicznym lub u pracodawcy prywatnego (85,5% ogółu pracujących). Kobiety stanowiły 47,4% ogólnej liczby pracowników najemnych. Pracujący na własny rachunek (w tym pracodawcy) stanowili 13,3% ogółu pracujących, a wśród nich 63,8% to mężczyźni. Wśród pomagających członków rodzin zdecydowaną większość stanowiły kobiety (71,4%) i mieszkańcy wsi (71,4%).

Struktura pracujących według statusu zatrudnienia (w %)

Wyszczególnienie	2014		2015
	I kw.	IV kw.	I kw.
Ogółem	100,0	100,0	100,0
Pracownicy najemni	84,5	85,2	85,5
wykonujący pracę na czas:			
nieokreślony	60,6	58,9	61,1
określony	23,8	26,3	24,4
Pracujący na własny rachunek	14,5	14,0	13,3
w tym pracodawcy	4,8	3,8	3,6
Pomagający członkowie rodzin	1,2	0,8	1,2

W ciągu roku liczba pracujących na rachunek własny ogółem zmniejszyła się o 5,0% (wśród mężczyzn zmniejszyła się o 10,2%, natomiast wśród kobiet wzrosła o 5,8%).

W ogólnej liczbie 977 tys. pracowników najemnych odnotowano 699 tys. osób wykonujących pracę stałą na czas nieokreślony (71,5%) i 279 tys. wykonujących pracę na czas określony (28,5%).

Najliczniejszą grupę zawodową w I kwartale 2015 r., podobnie jak w kwartałach poprzednich, tworzyli specjaliści – 242 tys., czyli 21,2% pracujących, następnie robotnicy przemysłowi i rzemieślnicy – 195 tys. (17,1%) oraz technicy i inny średni personel – 157 tys. (13,7%).

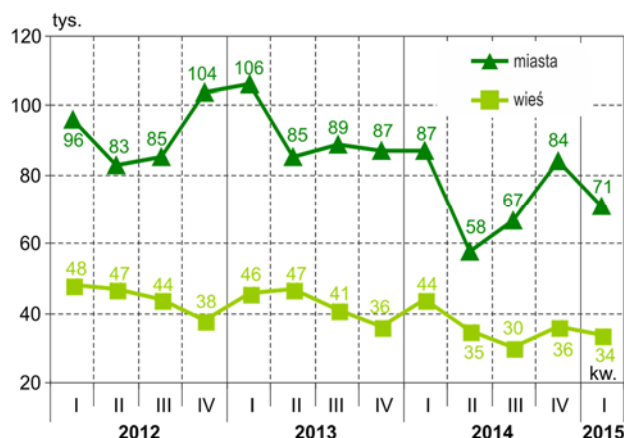
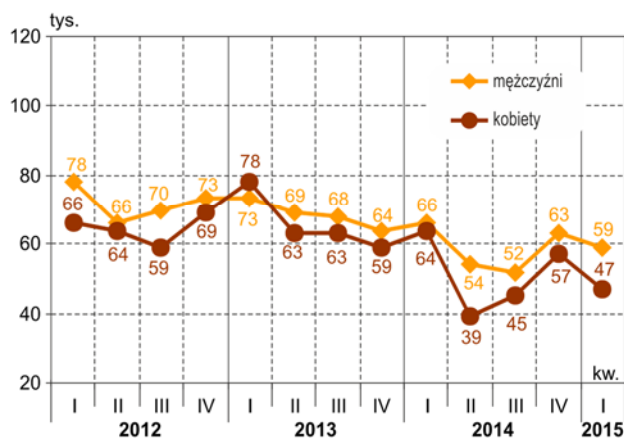
Mężczyźni stanowili większość wśród: robotników przemysłowych i rzemieślników (86,7% pracujących w tym zawodzie), operatorów i monterów maszyn i urządzeń (82,4%), przedstawicieli władz publicznych, wyższych urzędników i kierowników (56,4%) oraz rolników, ogrodników, leśników i rybaków (55,8%), natomiast kobiety wśród: pracowników usług i sprzedawców (68,0%), pracowników biurowych (66,7%),

specjalistów (62,8 %), pracowników przy pracach prostych (60,7%) oraz techników i średniego personelu (51,0%).

Bezrobotni

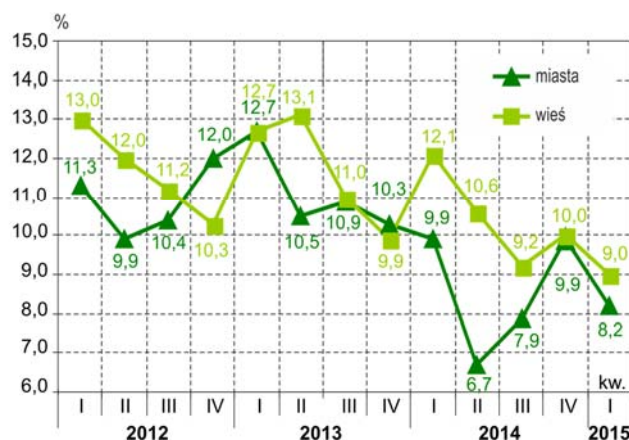
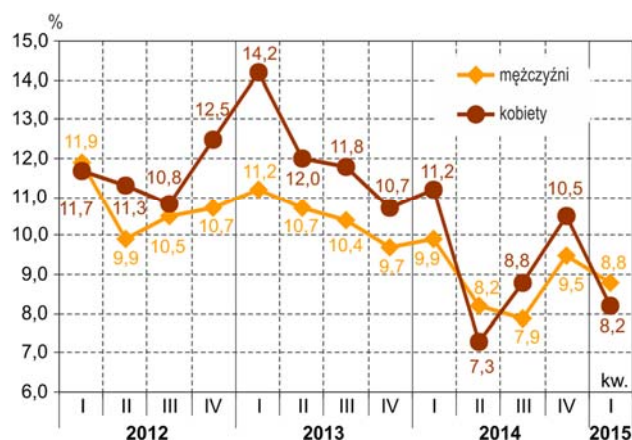
Według wyników BAEL w I kwartale 2015 r. w województwie dolnośląskim było 105 tys. **bezrobotnych**, z tego 71 tys. (tj. 67,6%) w miastach oraz 34 tys. na wsi. W porównaniu z poprzednim kwartałem zbiorowość bezrobotnych ogółem zmniejszyła się o 12,5%, a w odniesieniu do I kwartału 2014 r. zmniejszyła się o 19,2%. Spadek liczby bezrobotnych odnotowano w skali roku w grupie mężczyzn i kobiet oraz w miastach i na wsi.

Bezrobotni według płci i miejsca zamieszkania



Stopa bezrobocia ukształtowała się na poziomie 8,4% (wobec 8,6% w kraju) i zmniejszyła się o 2,1 p.proc. w porównaniu z analogicznym kwartałem 2014 r. i o 1,5 p. proc. w porównaniu z poprzednim kwartałem. W ciągu roku spadek stopy bezrobocia odnotowano we wszystkich województwach (w kraju – o 2,0 p. proc.). Dolnośląskie było jednym z czterech województw, w których odnotowano spadek stopy bezrobocia również w porównaniu do poprzedniego kwartału.

Stopa bezrobocia według płci i miejsca zamieszkania



Stopa bezrobocia była wyższa na wsi niż w miastach (wyniosła odpowiednio 9,0% i 8,2%); w ciągu roku na wsi zmniejszyła się o 3,1 p.proc., a w miastach – o 1,7 p.proc.

Biorąc pod uwagę płeć, to była ona wyższa wśród mężczyzn niż kobiet (8,8% wobec 8,2%). W skali roku w populacji kobiet stopa bezrobocia zmniejszyła się o 3,0 p.proc., a w populacji mężczyzn – o 1,1 p.proc.

Analizując strukturę wiekową bezrobotnych w I kwartale 2015 r., można stwierdzić, że zdecydowanie najwyższą stopę bezrobocia odnotowano w przypadku osób najmłodszych, tj. w wieku 15-24 lata (21,9%), jednak była ona niższa o 2,8 p.proc. w porównaniu z analogicznym kwartałem poprzedniego roku i o 4,8 p.proc. w porównaniu z kwartałem poprzednim.

Podobnie, jak w poprzednich kwartałach, najwyższą stopę bezrobocia odnotowano wśród osób z najniższym wykształceniem – gimnazjalnym, podstawowym, niepełnym podstawowym i bez wykształcenia szkolnego (29,7%), podczas gdy dla osób z wykształceniem wyższym wynosiła ona 2,6%, tj. ponad jedenastokrotnie mniej. W ciągu roku stopa bezrobocia zmniejszyła się najbardziej w populacji osób z wykształceniem zasadniczym zawodowym (o 4,3 p. proc.) oraz średnim ogólnokształcącym (o 3,7 p. proc.).

W ogólnej liczbie bezrobotnych najwyższy był odsetek osób z wykształceniem zasadniczym zawodowym (33,3%), a najmniejszy – bezrobotnych z wykształceniem wyższym (9,5%).

Struktura bezrobotnych według wykształcenia w II kwartale



Najczęściej bezrobotni poszukiwali pracy poprzez:

- ogłoszenia w prasie¹ – 86 tys., tj. 81,9%;
- krewnych i znajomych – 83 tys. bezrobotnych, tj. 79,0%;
- biura pracy² – 76 tys., tj. 72,4%;
- bezpośredni kontakt z zakładem pracy – 73 tys., tj. 69,5%.

W porównaniu z I kwartałem 2014 r. wzrosła jedynie liczba bezrobotnych, którzy podejmują pracę po raz pierwszy (o 5,6%). Blisko 50% wszystkich bezrobotnych stanowiły osoby, które straciły pracę, a ich liczba w ciągu roku zmniejszyła się o 21,9%. Najbardziej zmniejszyła się liczba bezrobotnych, którzy powracają do pracy po przerwie (o 26,8%).

Bezrobotnych poszukujących pracy dłużej niż rok było 42 tys. (40,0% ogółu bezrobotnych), tj. o 10,6% mniej niż w I kwartale 2014 r. Bezrobotni poszukujący pracy najkrócej – do 3 miesięcy włącznie – stanowili 31,4% ogółu bezrobotnych, a ich liczba w ciągu roku zmniejszyła się o 15,4%.

Przeciętny czas poszukiwania pracy przez osoby bezrobotne w I kwartale 2015 r. wyniósł 13,0 miesięcy i było to dłużej niż przed rokiem (12,9 miesięcy) i w poprzednim kwartale (12,7 miesięcy).

Bierni zawodowo

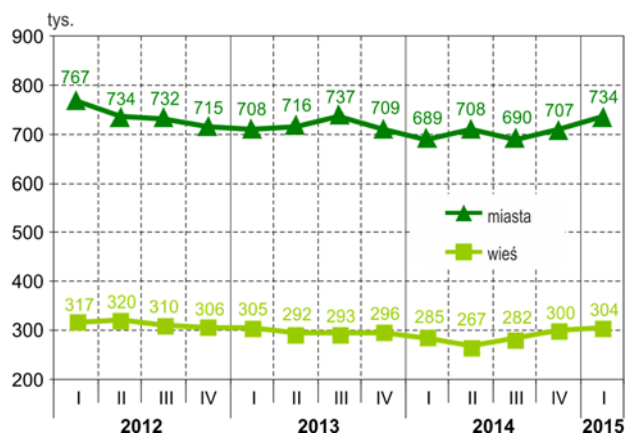
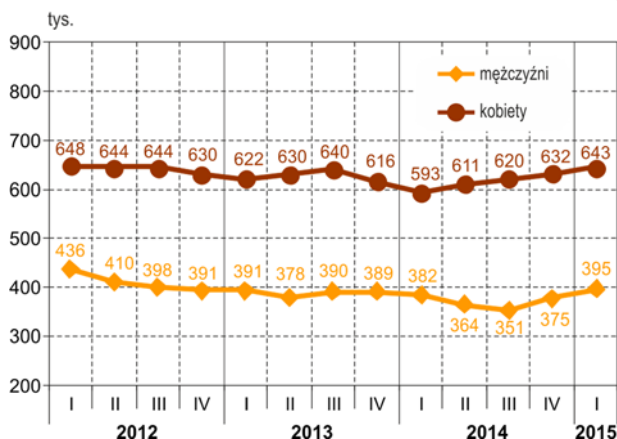
W I kwartale 2015 r. zbiorowość **biernych zawodowo** liczyła 1038 tys. osób i stanowiła 45,4% ogółu ludności w wieku 15 lat i więcej (w kraju odsetek ten był mniejszy i wyniósł 44,0%). Liczba osób biernych

¹ Odpowiedź „ogłoszenia w prasie” obejmuje odpowiedzi: „zamieszczanie”, „odpowiadanie na ogłoszenia” i „przeglądanie ogłoszeń”.

² Odpowiedź „biura pracy” uwzględnia odpowiedzi: „powiatowy urząd pracy” i „prywatne biuro pośrednictwa pracy”.

zawodowo zwiększyła się w porównaniu z analogicznym okresem 2014 r. o 6,6%, a w odniesieniu do poprzedniego kwartału – o 3,1%. W populacji tej w ciągu roku najbardziej zwiększyła się liczba osób nieposzukujących pracy z powodu obowiązków rodzinnych i związanych z prowadzeniem domu (o 24,6%). Natomiast mniej niż rok wcześniej było osób nieposzukujących pracy z powodu zniechęcenia bezskutecznością jej poszukiwania (o 12,2%).

Bierni zawodowo według płci i miejsca zamieszkania



Podobnie, jak w poprzednich kwartałach, zdecydowana większość ludności bierniej zawodowo mieszkała w miastach – 70,7%. W ogólnej liczbie ludności miejskiej w wieku 15 lat i więcej 45,7% stanowiły osoby biernie zawodowo, a wśród ludności wiejskiej – 44,6%.

Wśród osób biernych zawodowo przeważały kobiety – 643 tys., stanowiąc 61,9% ogółu biernych zawodowo; mężczyzn było 395 tys., tj. 38,1%. Na 100 kobiet w wieku 15 lat i więcej przypadają 53 kobiety biernie zawodowo, natomiast na 100 mężczyzn w wieku 15 lat i więcej – 37 mężczyzn biernych zawodowo (czyli o 16 osób mniej niż w przypadku kobiet).

W relacji do analogicznego kwartału 2014 r. zbiorowość mężczyzn biernych zawodowo zwiększyła się o 3,4%, a zbiorowość kobiet biernych zawodowo – o 8,4%.

Ponad 40% biernych zawodowo było w wieku produkcyjnym; ich liczba zwiększyła się w porównaniu do analogicznego okresu 2014 r. o 3,1%, a w porównaniu do poprzedniego kwartału – o 6,4%.

W ogólnej liczbie biernych zawodowo największy odsetek stanowiła najstarsza grupa wiekowa (55 lat i więcej) – 64,2%, a osób z najmłodszej grupy wiekowej (15-24 lata) było 19,6%.

W ogólnej liczbie biernych zawodowo 99,1% nie poszukiwało pracy i jako główną przyczynę bierności 508 tys. osób (49,4%) wymieniało emeryturę, a 190 tys. (18,5%) – naukę, uzupełnienie kwalifikacji. Choroba, niesprawność była głównym powodem bierności zawodowej dla 140 tys. osób, tj. 13,6%.

Wśród biernych zawodowo odnotowano 36 tys. osób zniechęconych bezskutecznością poszukiwania pracy³, co stanowiło 3,5% ogółu nieposzukujących pracy (przed rokiem – 4,2%).

³ Odpowiedź „zniechęcenie bezskutecznością poszukiwań pracy” obejmuje odpowiedzi: „respondent jest przekonany, że nie znajdzie odpowiedniej pracy” i „respondent wyczerpał możliwości znalezienia pracy”.

Podsumowanie

Wyniki Badania Aktywności Ekonomicznej Ludności (BAEL) przeprowadzonego w I kwartale 2015 r. wskazują, że w porównaniu z poprzednim kwartałem:

- zwiększyła się liczba pracujących (niezależnie od miejsca zamieszkania i płci),
- zmniejszyła się liczba bezrobotnych (niezależnie od miejsca zamieszkania i płci),
- zwiększyła się liczba biernych zawodowo (niezależnie od miejsca zamieszkania i płci),
- zwiększył się współczynnik aktywności zawodowej (zmniejszył się wśród mężczyzn i mieszkańców miast),
- zmniejszyła się stopa bezrobocia (niezależnie od miejsca zamieszkania i płci),
- w ogólnej liczbie pracowników najemnych zwiększył się udział osób posiadających pracę stałą.

W I kwartale 2015 r. przy ogólnym, dość znacznym, spadku liczby bezrobotnych (o 12,5%) ich liczba wzrosła w grupie wiekowej 45-54 lata oraz wśród osób z wykształceniem policealnym i średnim zawodowym, jak również wśród osób z najniższym wykształceniem. Poprawiła się sytuacja osób z wykształceniem wyższym (więcej pracujących, mniej zarówno bezrobotnych, jak i biernych zawodowo, wyższy współczynnik aktywności zawodowej i wskaźnik zatrudnienia, niższa stopa bezrobocia), natomiast pogorszyła się sytuacja osób z wykształceniem gimnazjalnym, podstawowym, niepełnym podstawowym i bez wykształcenia szkolnego (mniej pracujących, więcej bezrobotnych i biernych zawodowo, niższy współczynnik aktywności zawodowej i wskaźnik zatrudnienia, wyższa stopa bezrobocia).

Liczba pracujących na własny rachunek, w tym pracodawców, pozostała na niezmiennym poziomie, wzrosła jednak w populacji kobiet i wśród mieszkańców miast.

W porównaniu z analogicznym kwartałem 2014 r. zaobserwowano:

- wzrost liczby pracujących (niezależnie od miejsca zamieszkania i płci),
- spadek liczby bezrobotnych (niezależnie od miejsca zamieszkania i płci),
- wzrost liczby biernych zawodowo (niezależnie od miejsca zamieszkania i płci),
- spadek wskaźnika zatrudnienia (niezależnie od miejsca zamieszkania i płci),
- spadek stopy bezrobocia (niezależnie od miejsca zamieszkania i płci),
- spadek liczby pracodawców (niezależnie od miejsca zamieszkania i płci),
- w ogólnej liczbie pracowników najemnych zmniejszył się udział osób posiadających pracę stałą.

W porównaniu z I kwartałem ub. roku mniejszą aktywność na rynku pracy wykazywały osoby z najmłodszej grupy wiekowej – 15-24 lata oraz z najstarszej – 55 lat i więcej. W populacjach tych wzrosła liczba biernych zawodowo i zmniejszył się współczynnik aktywności zawodowej.

Przy ogólnym spadku współczynnika aktywności zawodowej jego wartość wzrosła jedynie wśród osób z wykształceniem zasadniczym zawodowym – w zbiorowości tej odnotowano znaczny wzrost liczby pracujących, spadek liczby bezrobotnych, wzrost wskaźnika zatrudnienia.

TABL. 1. AKTYWNOŚĆ EKONOMICZNA LUDNOŚCI W WIEKU 15 LAT I WIĘCEJ WEDŁUG PŁCI I MIEJSCA ZAMIESZKANIA

WYSZCZEGÓLNIENIE	Ogółem	Aktywni zawodowo			Bierni zawodowo	Współczynnik aktywności zawodowej	Wskaźnik zatrudnienia	Stopa bezrobocia
		razem	pracujący	bezrobotni				
	w tysiącach					w %		
O G Ó Ł E M								
2014 I kwartał	2212	1238	1107	130	974	56,0	50,0	10,5
II kwartał	2175	1199	1106	93	976	55,1	50,9	7,8
III kwartał	2145	1174	1076	98	971	54,7	50,2	8,3
IV kwartał	2214	1207	1087	120	1007	54,5	49,1	9,9
2015 I kwartał	2286	1248	1143	105	1038	54,6	50,0	8,4
WEDŁUG PŁCI								
Mężczyźni								
2014 I kwartał	1048	666	600	66	382	63,5	57,3	9,9
II kwartał	1027	662	609	54	364	64,5	59,3	8,2
III kwartał	1011	660	608	52	351	65,3	60,1	7,9
IV kwartał	1037	663	600	63	375	63,9	57,9	9,5
2015 I kwartał	1067	672	614	59	395	63,0	57,5	8,8
Kobiety								
2014 I kwartał	1164	572	508	64	593	49,1	43,6	11,2
II kwartał	1148	537	498	39	611	46,8	43,4	7,3
III kwartał	1134	514	468	45	620	45,3	41,3	8,8
IV kwartał	1176	544	488	57	632	46,3	41,5	10,5
2015 I kwartał	1219	575	529	47	643	47,2	43,4	8,2
WEDŁUG MIEJSCA ZAMIESZKANIA								
Miasta								
2014 I kwartał	1564	875	788	87	689	55,9	50,4	9,9
II kwartał	1579	870	812	58	708	55,1	51,4	6,7
III kwartał	1536	847	779	67	690	55,1	50,7	7,9
IV kwartał	1553	847	763	84	707	54,5	49,1	9,9
2015 I kwartał	1603	870	799	71	734	54,3	49,8	8,2
Wieś								
2014 I kwartał	648	363	319	44	285	56,0	49,2	12,1
II kwartał	596	329	294	35	267	55,2	49,3	10,6
III kwartał	609	327	297	30	282	53,7	48,8	9,2
IV kwartał	660	360	324	36	300	54,5	49,1	10,0
2015 I kwartał	682	378	344	34	304	55,4	50,4	9,0

TABL.2. AKTYWNOŚĆ EKONOMICZNA LUDNOŚCI W WIEKU 15 LAT I WIĘCEJ WEDŁUG WIEKU

WYSZCZEGÓLNIENIE	Ogółem	Aktywni zawodowo			Bierni zawodowo	Współczynnik aktywności zawodowej	Wskaźnik zatrudnienia	Stopa bezrobocia	
		razem	pracujący	bezrobotni					
	w tysiącach					w%			
O G Ó Ł E M									
2014 I kwartał	2212	1238	1107	130	974	56,0	50,0	10,5	
II kwartał	2175	1199	1106	93	976	55,1	50,9	7,8	
III kwartał	2145	1174	1076	98	971	54,7	50,2	8,3	
IV kwartał	2214	1207	1087	120	1007	54,5	49,1	9,9	
2015 I kwartał	2286	1248	1143	105	1038	54,6	50,0	8,4	
w tym W WIEKU PRODUKCYJNYM									
2014 I kwartał	1622	1201	1071	129	421	74,0	66,0	10,7	
II kwartał	1568	1160	1069	92	408	74,0	68,2	7,9	
III kwartał	1526	1138	1041	97	388	74,6	68,2	8,5	
IV kwartał	1581	1174	1055	119	408	74,3	66,7	10,1	
2015 I kwartał	1646	1212	1107	105	434	73,6	67,3	8,7	
Z OGÓŁEM W WIEKU 15-64 lata									
2014 I kwartał	1801	1219	1088	130	582	67,7	60,4	10,7	
II kwartał	1744	1179	1086	93	565	67,6	62,3	7,9	
III kwartał	1706	1155	1057	98	551	67,7	62,0	8,5	
IV kwartał	1761	1189	1069	119	573	67,5	60,7	10,0	
2015 I kwartał	1835	1230	1124	105	606	67,0	61,3	8,5	
15-24 lata									
2014 I kwartał	281	93	70	23	188	33,1	24,9	24,7	
II kwartał	249	74	62	12	175	29,7	24,9	16,2	
III kwartał	258	84	63	21	174	32,6	24,4	25,0	
IV kwartał	281	105	77	28	176	37,4	27,4	26,7	
2015 I kwartał	299	96	75	21	203	32,1	25,1	21,9	
25-34									
2014 I kwartał	395	338	305	33	57	85,6	77,2	9,8	
II kwartał	374	325	298	27	49	86,9	79,7	8,3	
III kwartał	371	321	295	26	50	86,5	79,5	8,1	
IV kwartał	405	347	317	30	59	85,7	78,3	8,6	
2015 I kwartał	411	354	326	27	57	86,1	79,3	7,6	
35-44									
2014 I kwartał	385	339	313	26	46	88,1	81,3	7,7	
II kwartał	398	344	324	20	54	86,4	81,4	5,8	
III kwartał	381	332	311	21	49	87,1	81,6	6,3	
IV kwartał	363	322	295	27	41	88,7	81,3	8,4	
2015 I kwartał	398	349	324	25	50	87,7	81,4	7,2	
45-54									
2014 I kwartał	322	258	231	27	64	80,1	71,7	10,5	
II kwartał	302	246	226	20	56	81,5	74,8	8,1	
III kwartał	278	230	212	18	48	82,7	76,3	7,8	
IV kwartał	304	242	223	19	62	79,6	73,4	7,9	
2015 I kwartał	331	268	247	21	62	81,0	74,6	7,8	
55 lat i więcej									
2014 I kwartał	829	210	189	21	619	25,3	22,8	10,0	
II kwartał	851	210	196	14	641	24,7	23,0	6,7	
III kwartał	858	207	195	13	650	24,1	22,7	6,3	
IV kwartał	860	191	174	17	669	22,2	20,2	8,9	
2015 I kwartał	847	180	170	11	666	21,3	20,1	6,1	

TABL.3. AKTYWNOŚĆ EKONOMICZNA LUDNOŚCI W WIEKU 15 LAT I WIĘCEJ WEDŁUG POZIOMU WYKSZTAŁCENIA

WYSZCZEGÓLNIENIE	Ogółem	Aktywni zawodowo			Bierni zawodowo	Współczynnik aktywności zawodowej	Wskaźnik zatrudnienia	Stopa bezrobocia
		razem	pracujący	bezrobotni				
	w tysiącach					w %		
O G Ó Ł E M								
2014 I kwartał	2212	1238	1107	130	974	56,0	50,0	10,5
II kwartał	2175	1199	1106	93	976	55,1	50,9	7,8
III kwartał	2145	1174	1076	98	971	54,7	50,2	8,3
IV kwartał	2214	1207	1087	120	1007	54,5	49,1	9,9
2015 I kwartał	2286	1248	1143	105	1038	54,6	50,0	8,4
WYŻSZE								
2014 I kwartał	489	396	383	13	93	81,0	78,3	3,3
II kwartał	507	404	397	7	103	79,7	78,3	1,7
III kwartał	496	389	379	9	108	78,4	76,4	2,3
IV kwartał	474	375	357	18	98	79,1	75,3	4,8
2015 I kwartał	480	384	374	10	96	80,0	77,9	2,6
POLICEALNE I ŚREDNIE ZAWODOWE								
2014 I kwartał	534	338	309	29	196	63,3	57,9	8,6
II kwartał	518	320	295	26	198	61,8	56,9	8,1
III kwartał	504	311	285	26	193	61,7	56,5	8,4
IV kwartał	513	322	301	21	191	62,8	58,7	6,5
2015 I kwartał	553	342	317	25	210	61,8	57,3	7,3
ŚREDNIE OGÓLNOKSZTAŁCĄCE								
2014 I kwartał	261	134	115	19	127	51,3	44,1	14,2
II kwartał	247	129	116	12	118	52,2	47,0	9,3
III kwartał	230	119	106	13	111	51,7	46,1	10,9
IV kwartał	258	127	108	19	130	49,2	41,9	15,0
2015 I kwartał	264	124	111	13	139	47,0	42,0	10,5
ZASADNICZE ZAWODOWE								
2014 I kwartał	515	298	253	45	217	57,9	49,1	15,1
II kwartał	507	284	252	31	224	56,0	49,7	10,9
III kwartał	518	291	257	34	227	56,2	49,6	11,7
IV kwartał	553	309	267	42	244	55,9	48,3	13,6
2015 I kwartał	554	323	289	35	231	58,3	52,2	10,8
GIMNAZJALNE, PODSTAWOWE, NIEPEŁNE PODSTAWOWE I BEZ WYKSZTAŁCENIA SZKOLNEGO								
2014 I kwartał	413	72	48	24	341	17,4	11,6	33,3
II kwartał	395	62	46	16	334	15,7	11,6	25,8
III kwartał	397	64	49	15	333	16,1	12,3	23,4
IV kwartał	416	73	54	19	343	17,5	13,0	26,0
2015 I kwartał	436	74	52	22	362	17,0	11,9	29,7

TABL.4. AKTYWNOŚĆ EKONOMICZNA LUDNOŚCI W WIEKU 15 LAT I WIĘCEJ WEDŁUG STANU CYWILNEGO

WYSZCZEGÓLNIENIE	Ogółem	Aktywni zawodowo			Bierni zawodowo	Współczynnik aktywności zawodowej	Wskaźnik zatrudnienia	Stopa bezrobocia
		razem	pracujący	bezrobotni				
	w tysiącach					w %		
O G Ó Ł E M								
2014 I kwartał.....	2212	1238	1107	130	974	56,0	50,0	10,5
II kwartał.....	2175	1199	1106	93	976	55,1	50,9	7,8
III kwartał.....	2145	1174	1076	98	971	54,7	50,2	8,3
IV kwartał.....	2214	1207	1087	120	1007	54,5	49,1	9,9
2015 I kwartał.....	2286	1248	1143	105	1038	54,6	50,0	8,4
KAWALER/PANNA								
2014 I kwartał.....	604	344	288	56	259	57,0	47,7	16,3
II kwartał.....	558	311	273	37	248	55,7	48,9	11,9
III kwartał.....	543	304	255	48	240	56,0	47,0	15,8
IV kwartał.....	602	356	293	63	246	59,1	48,7	17,7
2015 I kwartał.....	616	345	296	49	271	56,0	48,1	14,2
ŻONATY/ZAMĘŻNA								
2014 I kwartał.....	1262	797	737	59	465	63,2	58,4	7,4
II kwartał.....	1262	790	745	45	472	62,6	59,0	5,7
III kwartał.....	1242	768	726	42	474	61,8	58,5	5,5
IV kwartał.....	1246	756	708	48	489	60,7	56,8	6,3
2015 I kwartał.....	1294	804	758	46	491	62,1	58,6	5,7
WDOWIEC/WDOWA								
2014 I kwartał.....	230	26	#	#	204	11,3	10,4	7,7
II kwartał.....	243	320	#	#	215	11,5	11,1	3,6
III kwartał.....	241	32	#	#	209	13,3	12,0	6,3
IV kwartał.....	241	26	#	#	215	10,8	10,4	3,8
2015 I kwartał.....	256	27	#	#	229	10,5	10,2	3,7
ROZWIEDZIONY/ROZWIEDZIONA W SEPARACJI								
2014 I kwartał.....	116	70	#	#	46	60,3	50,0	17,1
II kwartał.....	111	71	#	#	41	64,0	55,0	14,1
III kwartał.....	119	71	#	#	48	59,7	55,5	7,0
IV kwartał.....	125	69	#	#	56	55,2	48,8	11,6
2015 I kwartał.....	120	72	#	#	48	60,0	52,5	12,5

TABL.5. AKTYWNOŚĆ EKONOMICZNA LUDNOŚCI W WIEKU 15 LAT I WIĘCEJ WEDŁUG STOPNIA POKREWIEŃSTWA Z GŁOWĄ GOSPODARSTWA DOMOWEGO

WYSZCZEGÓLNIENIE	Ogółem	Aktywni zawodowo			Bierni zawodowo	Współczynnik aktywności zawodowej	Wskaźnik zatrudnienia	Stopa bezrobocia
		razem	pracujący	bezrobotni				
	w tysiącach					w %		
O G Ó Ł E M								
2014 I kwartał.....	2212	1238	1107	130	974	56,0	50,0	10,5
II kwartał.....	2175	1199	1106	93	976	55,1	50,9	7,8
III kwartał.....	2145	1174	1076	98	971	54,7	50,2	8,3
IV kwartał.....	2214	1207	1087	120	1007	54,5	49,1	9,9
2015 I kwartał.....	2286	1248	1143	105	1038	54,6	50,0	8,4
w tym:								
GŁOWA GOSPODARSTWA DOMOWEGO								
2014 I kwartał.....	1052	621	591	30	431	59,0	56,2	4,8
II kwartał.....	1046	612	590	22	433	58,5	56,4	3,6
III kwartał.....	1044	622	603	19	423	59,6	57,8	3,1
IV kwartał.....	1076	633	601	33	443	58,8	55,9	5,2
2015 I kwartał.....	1111	641	614	28	469	57,7	55,3	4,4
WSPÓŁMAŁŻONEK, PARTNER								
2014 I kwartał.....	614	351	310	41	263	57,2	50,5	11,7
II kwartał.....	611	344	314	30	267	56,3	51,4	8,7
III kwartał.....	591	318	292	26	273	53,8	49,4	8,2
IV kwartał.....	599	318	284	34	280	53,1	47,4	10,7
2015 I kwartał.....	634	350	317	33	285	55,2	50,0	9,4
SYN, CÓRKA, ZIĘĆ, SYNOWA								
2014 I kwartał.....	439	230	183	47	209	52,4	41,7	20,4
II kwartał.....	395	320	164	36	196	50,6	41,5	18,0
III kwartał.....	368	188	148	40	179	51,1	40,2	21,3
IV kwartał.....	399	219	175	45	180	54,9	43,9	20,5
2015 I kwartał.....	421	226	185	40	196	53,7	43,9	17,7

TABL.6. PRACUJĄCY WEDŁUG STATUSU ZATRUDNIENIA ORAZ PŁCI I MIEJSCA ZAMIESZKANIA

WYSZCZEGÓLNIENIE	Ogółem	W tym w sektorze prywatnym		Z liczby ogółem					
		razem	w tym w rolnictwie indywidualnym	pracownicy najemni			pracujący na własny rachunek		
				razem	w sektorze		razem	w tym pracodawcy	
					publicznym	prywatnym			
w tysiącach									
O G Ó Ł E M									
2014 I kwartał	1107	814	42	935	294	641	160	53	
II kwartał	1106	828	43	930	279	651	163	48	
III kwartał	1076	811	41	915	265	650	153	41	
IV kwartał	1087	830	36	926	257	668	152	41	
2015 I kwartał	1143	868	42	977	274	703	152	41	
WEDŁUG PŁCI									
Mężczyźni									
2014 I kwartał	600	482	24	488	118	369	108	38	
II kwartał	609	489	25	491	119	372	112	34	
III kwartał	608	495	25	500	113	387	105	31	
IV kwartał	600	500	20	498	100	398	100	33	
2015 I kwartał	614	506	23	514	108	406	97	31	
Kobiety									
2014 I kwartał	508	332	17	447	176	271	52	15	
II kwartał	498	338	18	439	159	279	50	14	
III kwartał	468	316	16	415	152	263	48	10	
IV kwartał	488	330	16	428	157	271	52	9	
2015 I kwartał	529	362	19	463	166	297	55	11	
WEDŁUG MIEJSCA ZAMIESZKANIA									
Miasta									
2014 I kwartał	788	560	6	682	229	453	103	40	
II kwartał	812	588	10	702	224	478	106	34	
III kwartał	779	572	9	686	207	479	90	26	
IV kwartał	763	571	6	668	192	475	92	27	
2015 I kwartał	799	588	8	699	211	489	96	30	
Wieś									
2014 I kwartał	319	254	35	253	65	188	57	13	
II kwartał	294	240	33	228	54	174	57	14	
III kwartał	297	239	32	229	59	171	63	15	
IV kwartał	324	259	29	258	65	193	60	14	
2015 I kwartał	344	280	34	278	64	214	56	11	

TABL.7. BEZROBOTNI WEDŁUG KATEGORII ORAZ PŁCI I MIEJSCA ZAMIESZKANIA

WYSZCZEGÓLNIENIE		Ogółem	W tym bezrobotni, którzy		
			stracili pracę	powracają do pracy po przerwie	podejmują pracę po raz pierwszy
w tysiącach					
O G Ó Ł E M					
2014	I kwartał.....	130	64	41	18
	II kwartał.....	93	47	32	8
	III kwartał.....	98	46	29	15
	IV kwartał.....	120	56	30	27
2015	I kwartał.....	105	50	30	19
WEDŁUG PŁCI					
Mężczyźni					
2014	I kwartał.....	66	36	15	11
	II kwartał.....	54	30	14	#
	III kwartał.....	52	28	12	7
	IV kwartał.....	63	36	11	12
2015	I kwartał.....	59	31	12	11
Kobiety					
2014	I kwartał.....	64	28	26	7
	II kwartał.....	39	17	19	#
	III kwartał.....	45	18	16	8
	IV kwartał.....	57	20	19	15
2015	I kwartał.....	47	19	17	8
WEDŁUG MIEJSCA ZAMIESZKANIA					
Miasta					
2014	I kwartał.....	87	45	25	12
	II kwartał.....	58	32	18	#
	III kwartał.....	67	34	19	10
	IV kwartał.....	84	41	20	17
2015	I kwartał.....	71	32	21	14
Wieś					
2014	I kwartał.....	44	18	16	6
	II kwartał.....	35	15	14	#
	III kwartał.....	30	12	10	6
	IV kwartał.....	36	15	10	10
2015	I kwartał.....	34	18	8	6

TABL.8. BEZROBOTNI WEDŁUG OKRESU POSZUKIWANIA PRACY ORAZ PŁCI I MIEJSCA ZAMIESZKANIA

WYSZCZEGÓLNIENIE		Ogółem	W tym bezrobotni poszukujący pracy			
			do 3 miesięcy	od 4 do 6 miesięcy	od 7 do 12 miesięcy	13 miesięcy i więcej
						w tysiącach
OGÓŁEM						
2014	I kwartał	130	39	21	24	47
	II kwartał	93	24	12	20	36
	III kwartał	98	32	14	15	36
	IV kwartał	120	39	19	20	42
2015	I kwartał	105	33	16	15	42
WEDŁUG PŁCI						
Mężczyźni						
2014	I kwartał	66	22	10	12	23
	II kwartał	54	14	7	13	19
	III kwartał	52	16	#	#	17
	IV kwartał	63	20	9	14	20
2015	I kwartał	59	14	11	9	25
Kobiety						
2014	I kwartał	64	17	11	12	24
	II kwartał	39	10	5	7	16
	III kwartał	45	16	#	#	19
	IV kwartał	57	18	10	6	22
2015	I kwartał	47	19	5	7	17
WEDŁUG MIEJSCA ZAMIESZKANIA						
Miasta						
2014	I kwartał	87	23	15	16	32
	II kwartał	58	320	5	14	23
	III kwartał	67	24	#	#	23
	IV kwartał	84	29	10	14	30
2015	I kwartał	71	21	#	#	27
Wieś						
2014	I kwartał	44	15	5	8	15
	II kwartał	35	9	7	6	12
	III kwartał	30	9	#	#	13
	IV kwartał	36	10	9	6	11
2015	I kwartał	34	11	#	#	14

TABL.9. BIERNI ZAWODOWO WEDŁUG PRZYCZYN BIERNOŚCI ORAZ PŁCI I MIEJSCA ZAMIESZKANIA

WYSZCZEGÓLNIENIE	Ogółem	W tym osoby nieposzukujące pracy					
		razem	w tym według przyczyn nieposzukiwania pracy				
			zniechęcenie bezskutecznością poszukiwania pracy ^a	nauka, uzupełnienie kwalifikacji	obowiązki rodzinne i związane z prowadzeniem domu	emerytura	choroba, niesprawność
			w tysiącach				
O G Ó Ł E M							
2014 I kwartał	974	965	41	178	65	477	128
II kwartał	976	966	36	169	59	495	124
III kwartał	971	961	35	160	66	500	125
IV kwartał	1007	996	43	162	75	510	139
2015 I kwartał	1038	1029	36	190	81	508	140
WEDŁUG PŁCI							
Mężczyźni							
2014 I kwartał	382	377	19	89	15	173	68
II kwartał	364	361	16	80	13	185	58
III kwartał	351	348	14	73	12	182	60
IV kwartał	375	372	23	75	13	179	76
2015 I kwartał	395	392	17	96	17	178	76
Kobiety							
2014 I kwartał	593	588	22	89	50	304	60
II kwartał	611	320	21	89	46	310	66
III kwartał	620	613	21	87	54	319	65
IV kwartał	632	624	20	87	62	331	63
2015 I kwartał	643	637	20	94	64	330	64
WEDŁUG MIEJSCA ZAMIESZKANIA							
Miasta							
2014 I kwartał	689	685	24	119	38	366	87
II kwartał	708	701	18	119	40	380	86
III kwartał	690	681	19	111	41	374	87
IV kwartał	707	699	24	110	40	385	98
2015 I kwartał	734	728	23	130	43	390	96
Wieś							
2014 I kwartał	285	280	17	59	27	111	41
II kwartał	267	265	18	50	19	114	39
III kwartał	282	280	16	49	25	126	38
IV kwartał	300	297	20	52	35	125	41
2015 I kwartał	304	302	13	60	38	118	44

^a Odpowiedź „zniechęcenie bezskutecznością poszukiwań pracy” obejmuje odpowiedzi „respondent jest przekonany, że nie znajdzie odpowiedniej pracy” i „respondent wyczerpał możliwości znalezienia pracy”.