

# Pogłowie zwierząt gospodarskich\* w województwie dolnośląskim w 2017 r.

## Bydło i trzoda chlewna – stan na 1 grudnia



Pogłowie bydła w grudniu 2017 r. w województwie dolnośląskim liczyło 100266 sztuk, w tym w gospodarstwach indywidualnych 77862 sztuki, udział w produkcji krajowej wyniósł 1,7% (w tym w gospodarstwach indywidualnych – 1,4%). Pogłowie świń w grudniu 2017 r. w województwie dolnośląskim liczyło 192004 sztuki, w tym

w gospodarstwach indywidualnych 123623 sztuki. Udział w produkcji krajowej wyniósł 1,6%, a w gospodarstwach indywidualnych 1,3%.

18.02.2018 r.

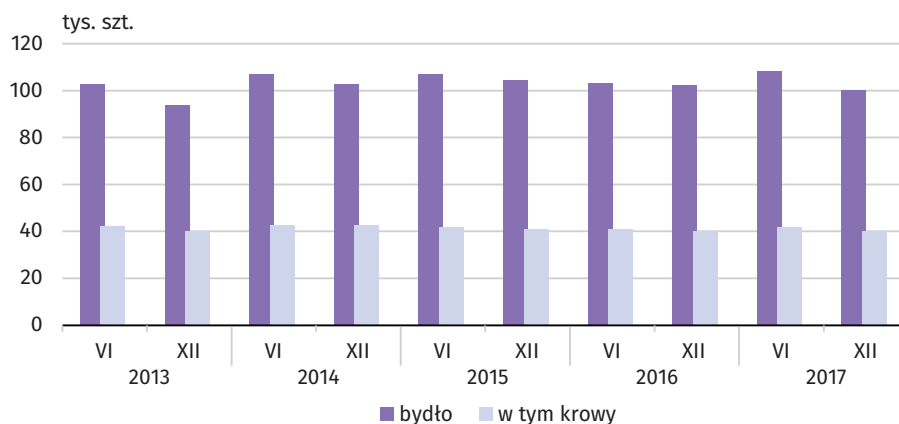
Udział pogłowia bydła, hodowanego w województwie dolnośląskim, w produkcji krajowej zmniejszył się w relacji do grudnia 2016 r. o 0,1 p.proc., a udział pogłowia trzody chlewnej wzrósł o 0,1 p.proc.

### Pogłowie bydła

Pogłowie bydła w grudniu 2017 r. w województwie dolnośląskim liczyło 100,3 tys. szt. i było niższe niż przed rokiem o 2,2 tys. (tj. o 2,2%) oraz w porównaniu z liczebnością stada w czerwcu 2017 r. – o 7,9 tys. szt. (tj. o 7,3%). Pogłowie krów liczyło 40,0 tys. szt. i zmniejszyło w ciągu roku o 0,5 tys. szt. (tj. o 1,1%), a w relacji do czerwca 2017 r. – o 1,7 tys. szt. (tj. o 4,1%). Krowy stanowiły 39,9% ogólnego stada bydła (przed rokiem 39,5%).

Wykres 1. Pogłowie bydła w województwie dolnośląskim

Stan w grudniu



Tablica 1. Dynamika pogłowia bydła

Stan w grudniu

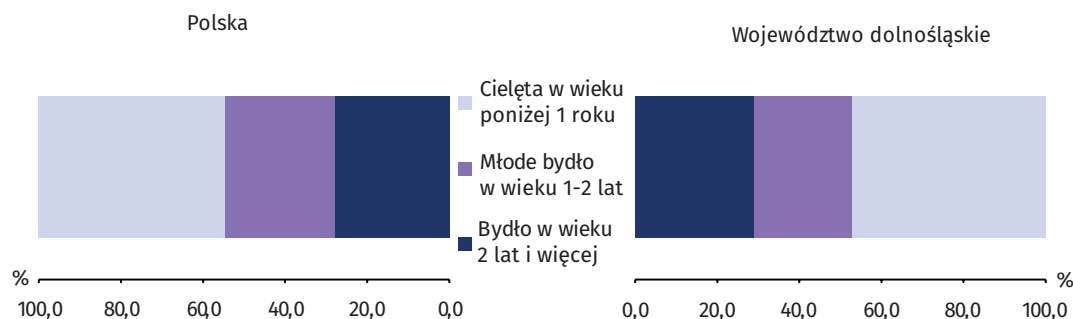
| WYSZCZEGÓLNIENIE                | Ogółem                                      | Krowy       | Pozostałe   | Ogółem                                       | Krowy       | Pozostałe   |
|---------------------------------|---|-------------|-------------|--|-------------|-------------|
|                                 | poprzedni okres (stan w czerwcu) =<br>= 100 |             |             | analogiczny okres poprzedniego<br>roku = 100 |             |             |
| <b>O G Ó Ł E M</b>              |   |             |             |  |             |             |
| 2016                            | 99,3  | 98,4        | 99,9        | 98,0   | 98,4        | 97,8        |
| <b>2017</b>                     | <b>92,7</b>                                 | <b>95,9</b> | <b>90,7</b> | <b>97,8</b>                                  | <b>98,9</b> | <b>97,2</b> |
| w tym GOSPODARSTWA INDYWIDUALNE |   |             |             |  |             |             |
| 2016                            | 102,0                                       | 104,9       | 100,1       | 102,8  | 104,8       | 101,4       |
| <b>2017</b>                     | <b>90,2</b>                                 | <b>93,5</b> | <b>88,3</b> | <b>96,5</b>                                  | <b>94,1</b> | <b>98,2</b> |

\* Wstępne uogólnione wyniki reprezentacyjnego badania pogłowia bydła, owiec i drobiu oraz produkcji zwierzęcej obejmującego wszystkie gospodarstwa osób prawnych i jednostek nieposiadających osobowości prawnej oraz wylosowane gospodarstwa indywidualne (próba ok. 2%).

W skali roku zwiększyła się liczebność cieląt poniżej 1 roku (o 0,8%), natomiast odnotowano zmniejszenie się populacji stada bydła w wieku 2 lata i więcej (o 5,0%), a pogłowie bydła młodego w wieku 1-2 lata pozostało na poziomie z przed roku. W porównaniu do czerwca 2017 r. zmieniła się struktura pogłowia bydła, i tak populacja bydła w wieku 2 lata i więcej zwiększyła się o 1,2 p.proc., natomiast pogłowie cieląt w wieku poniżej 1 roku oraz bydła młodego w wieku 1-2 lata zmniejszyło się w relacji do czerwca ub. roku odpowiednio o 0,9 p.proc. i o 0,3 p.proc.

**Wykres 2. Struktura bydła według grup wiekowo-użytkowych w 2017 r.**

(stan w grudniu)



**Tablica 2. Pogłowie bydła**

Stan w grudniu

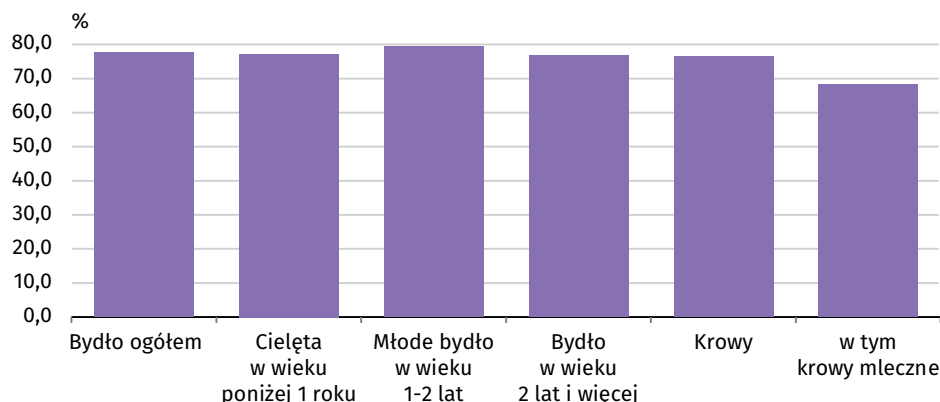
| L A T A                        | 2016          |                                 |                                       | 2017          |                                 |                                       |
|--------------------------------|---------------|---------------------------------|---------------------------------------|---------------|---------------------------------|---------------------------------------|
|                                | ogółem        | w tym gospodarstwa indywidualne | struktura pogłowia ogółem w odsetkach | ogółem        | w tym gospodarstwa indywidualne | struktura pogłowia ogółem w odsetkach |
|                                |               |                                 |                                       |               |                                 |                                       |
| <b>Bydło</b>                   | <b>102479</b> | <b>80663</b>                    | <b>100,0</b>                          | <b>100266</b> | <b>77862</b>                    | <b>100,0</b>                          |
| Cielęta w wieku poniżej 1 roku | 28352         | 22475                           | 27,7                                  | 28572         | 22062                           | 28,5                                  |
| Młode bydło w wieku 1-2 lata   | 24958         | 19008                           | 24,3                                  | 24962         | 19853                           | 24,9                                  |
| Bydło w wieku 2 lata i więcej  | 49170         | 39181                           | 48,0                                  | 46732         | 35947                           | 46,6                                  |
| w tym krowy                    | 40442         | 32515                           | 39,5                                  | 39991         | 30581                           | 39,9                                  |
| w tym mleczne                  | 26605         | 19779                           | 26,0                                  | 26006         | 17758                           | 25,9                                  |

W gospodarstwach indywidualnych w grudniu 2017 r. pogłowie bydła liczyło 77,9 tys. szt. i w porównaniu do stanu sprzed roku zmniejszyło się o 3,5%. Jego udział w pogłowie ogółem zmniejszył się z 78,7% w grudniu 2016 r. do 77,7% w grudniu 2017 r. W gospodarstwach indywidualnych pogłowie krów wynosiło 30,6 tys. szt., a ich udział w pogłowie krów ogółem wyniósł 76,5%. W relacji do grudnia 2016 r. i do czerwca 2017 r. był on mniejszy (odpowiednio o 3,9 p.proc. i 2,0 p.proc.).

Udział pogłowia bydła w gospodarstwach indywidualnych, w pogłowie ogółem zmniejszył się w relacji do czerwca 2017 r. o 2,1 p.proc.

**Wykres 3. Udział pogłowia bydła w gospodarstwach indywidualnych w pogłowie ogółem w 2017 r.**

Stan w grudniu



Województwo dolnośląskie, podobnie jak w latach poprzednich, odznaczało się niewielkim udziałem w krajowym pogłowie bydła – 1,7% (przed województwami: zachodniopomorskim – 1,5%, podkarpackim – 1,3% i lubuskim – 1,3%).

Cena skupu 1 hl mleka krowiego w grudniu 2017 r. wynosiła 155,65 zł i w porównaniu do analogicznego okresu roku poprzedniego było to więcej o 15,9%. Cena skupu 1 kg żywca wołowego wynosiła 6,90 zł i była wyższa o 5,4% od notowanej w grudniu 2016 r.

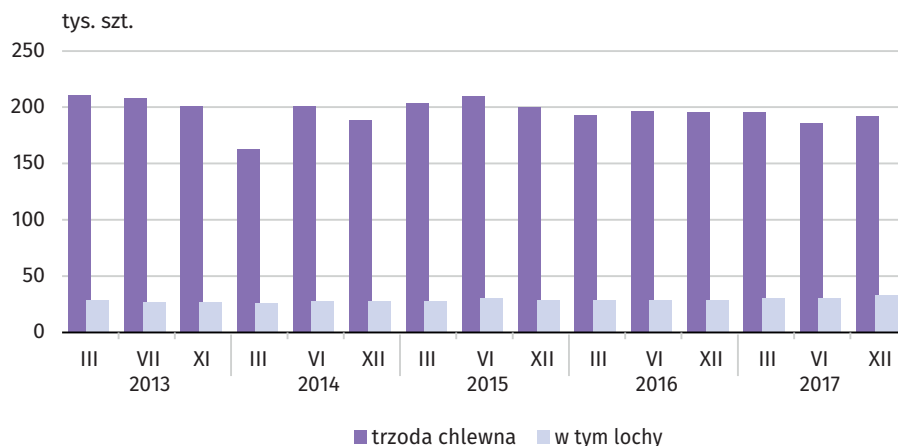
W grudniu 2017 r., w województwie dolnośląskim, cena skupu 1 hl mleka krowiego była wyższa niż ogółem w kraju o 2,1%

**Pogłowie trzody chlewnej**

Według stanu na dzień 1 grudnia 2017 r. pogłowie trzody chlewnej ogółem wynosiło 192,0 tys. szt. i w porównaniu do analogicznego okresu 2016 r. było niższe o 4,0 tys. szt. (tj. o 2,0%), natomiast w odniesieniu do stanu z czerwca 2017 r. było wyższe – o 6,3 tys. szt. (tj. o 3,4%).

**Wykres 4. Pogłowie trzody chlewnej w województwie dolnośląskim**

Stan w grudniu

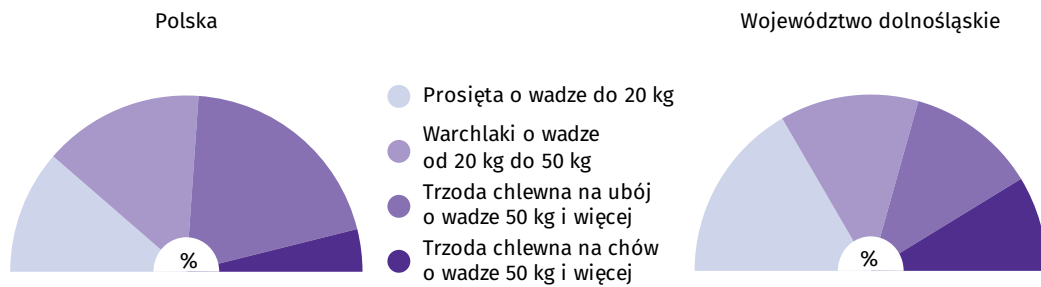


W porównaniu do stanu z grudnia 2016 r. odnotowano zmniejszenie pogłowia trzody chlewnej w grupie trzody chlewnej na ubój o wadze 50 kg i więcej (o 10,0%), prosiąt o wadze do 20 kg (o 4,5%) oraz warchlaków (o 1,5%). Zwiększenie pogłowia odnotowano wśród trzody chlewnej na chów o wadze 50 kg i więcej (o 16,7%), w tym loch (o 16,5%).

W strukturze stada trzody chlewnej największy był udział prosiąt o wadze do 20 kg (33,2%), następnie warchlaków o wadze od 20 do 50 kg (25,5%) i kolejno trzody chlewnej o wadze 50 kg i więcej z przeznaczeniem na ubój (23,8%) oraz trzody chlewnej o wadze 50 kg i więcej z przeznaczeniem na chów (17,5%).

## Wykres 5. Struktura trzody chlewnej według grup produkcyjno-użytkowych w 2017 r.

Stan w grudniu



W strukturze pogłowia trzody chlewnej w porównaniu do analogicznego okresu 2016 r. zaobserwowano:

- wzrost udziału trzody chlewnej na chów o wadze 50 kg i więcej (o 2,8 p.proc.),
- obniżenie odsetka trzody chlewnej na ubój o wadze 50 kg i więcej (o 2,1 p.proc.),
- zmniejszenie udziału prosiąt o wadze do 20 kg (o 0,5 p.proc.) i warchlaków (o 0,8 p.proc.).

### Tablica 3. Pogłowie trzody chlewnej

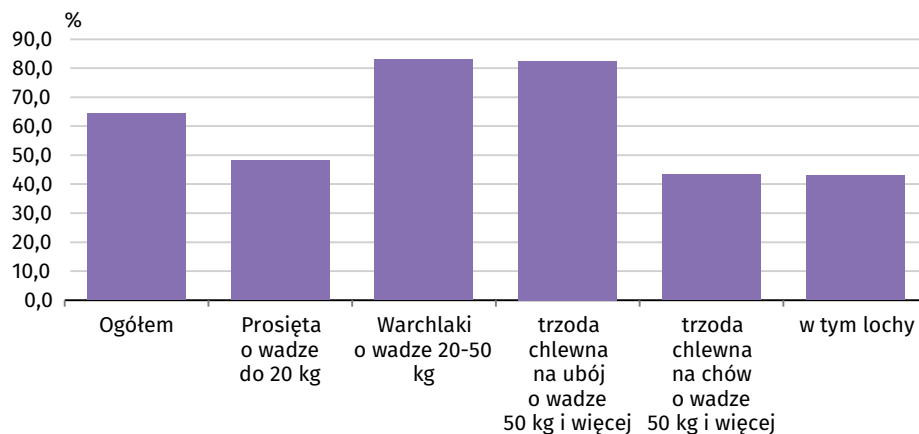
Stan w grudniu

| WYSZCZEGÓLNIENIE                      | 2016          |                                 |                                       | 2017          |                                 |                                       |
|---------------------------------------|---------------|---------------------------------|---------------------------------------|---------------|---------------------------------|---------------------------------------|
|                                       | ogółem        | w tym gospodarstwa indywidualne | struktura pogłowia ogółem w odsetkach | ogółem        | w tym gospodarstwa indywidualne | struktura pogłowia ogółem w odsetkach |
|                                       |               |                                 |                                       |               |                                 |                                       |
| <b>O G Ó Ł E M</b>                    | <b>196009</b> | <b>129270</b>                   | <b>100,0</b>                          | <b>192004</b> | <b>123623</b>                   | <b>100,0</b>                          |
| Prosięta o wadze do 20 kg             | 66793         | 35799                           | 34,1                                  | 63806         | 30752                           | 33,2                                  |
| Warchlaki o wadze od 20 kg do 50 kg   | 49653         | 40512                           | 25,3                                  | 48925         | 40628                           | 25,5                                  |
| Trzoda chlewna o wadze 50 kg i więcej | 79563         | 52959                           | 40,6                                  | 79272         | 52242                           | 41,3                                  |
| na ubój                               | 50816         | 41021                           | 25,9                                  | 45721         | 37703                           | 23,8                                  |
| na chów                               | 28747         | 11938                           | 14,7                                  | 33551         | 14539                           | 17,5                                  |
| w tym lochy                           | 28475         | 11751                           | 14,5                                  | 33172         | 14257                           | 17,3                                  |
| w tym prośne                          | 18144         | 8241                            | 9,3                                   | 20710         | 9766                            | 10,8                                  |

Udział loch przeznaczonych na chów w stadzie trzody chlewnej wyniósł 17,3%, i był wyższy w porównaniu z grudniem 2016 r. (o 2,7 p.proc.). W gospodarstwach indywidualnych według stanu na dzień 1 grudnia 2017 r. pogłowie trzody wynosiło 123,6 tys. szt. i w porównaniu z analogicznym okresem 2016 r. zmniejszyło się o 5,6 tys. szt. (o 4,4%).

W gospodarstwach indywidualnych w porównaniu z czerwcem 2017 r. odnotowano spadek pogłowia trzody chlewnej o 8,1 tys. szt. (o 6,2%). Największy spadek odnotowano w pogłowiu prosiąt o wadze do 20 kg (o 22,3%). Wzrost pogłowia trzody chlewnej wystąpił w stadzie trzody chlewnej na chów o wadze 50 kg i więcej (o 9,0%).

**Wykres 6. Udział pogłowia trzody chlewnej w gospodarstwach indywidualnych w pogłowie ogółem w 2017 r.**  
Stan w grudniu

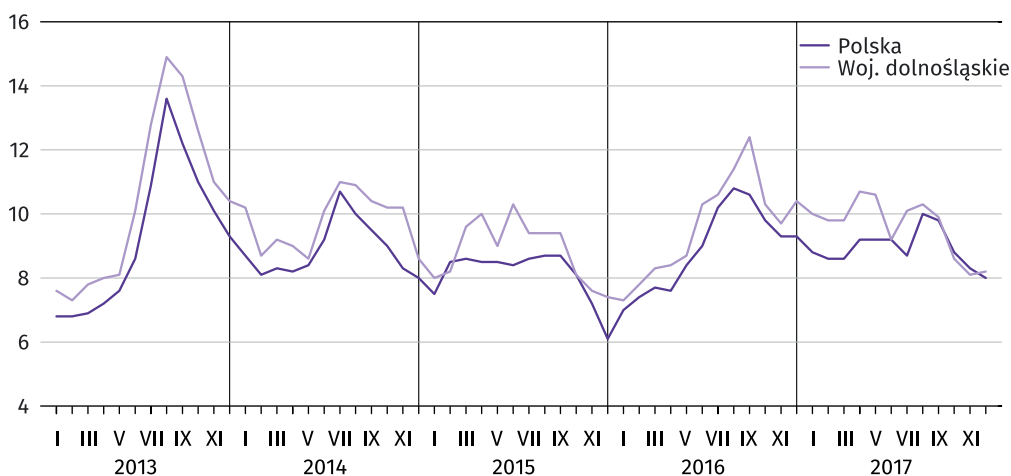


Podobnie jak w przypadku bydła, tak i w przypadku trzody chlewnej województwo dolnośląskie odznaczało się niewielkim udziałem w kraju, wynoszącym 1,61% i zajęło 13. miejsce przed województwami małopolskim – 1,60%, podkarpackim – 1,4% oraz lubuskim – 1,2%.

Średnia cena skupu 1 kg żywca wieprzowego w grudniu 2017 r. wynosiła 4,87 zł i była niższa o 6,0% od notowanej w grudniu 2016 r., a przeciętna cena skupu żyta wynosiła 59,53 zł/dt i była wyższa w skali roku o 19,3%. Cena 1 kg żywca wieprzowego (w wadze żywej) w grudniu 2017 r. równoważyła wartość 8,2 kg żyta (według cen w skupie) i była niższa niż przed rokiem o 2,2kg.

W grudniu 2017 r., w województwie dolnośląskim, cena 1 kg żywca wieprzowego (w wadze żywej) w relacji do ceny żyta (według cen w skupie) była wyższa niż w kraju o 0,2 kg

**Wykres 7. Relacja cen skupu 1 kg żywca wieprzowego do cen 1 kg żyta w skupie**



**Tabl. 4. Pogłowie zwierząt gospodarskich według województw w 2017**  
Stan w grudniu

**Bydło**

| Województwo         | Lokata    | Polska<br>=100 |
|---------------------|-----------|----------------|
| Mazowieckie         | 1         | 18,6           |
| Wielkopolskie       | 2         | 16,6           |
| Podlaskie           | 3         | 16,5           |
| Kujawsko-pomorskie  | 4         | 8,6            |
| Łódzkie             | 5         | 7,7            |
| Warmińsko-mazurskie | 6         | 7,5            |
| Lubelskie           | 7         | 6,0            |
| Pomorskie           | 8         | 3,5            |
| Małopolskie         | 9         | 2,7            |
| Świętokrzyskie      | 10        | 2,6            |
| Opolskie            | 11        | 2,0            |
| Śląskie             | 11        | 2,0            |
| <b>Dolnośląskie</b> | <b>13</b> | <b>1,7</b>     |
| Zachodniopomorskie  | 14        | 1,5            |
| Podkarpackie        | 15        | 1,3            |
| Lubuskie            | 16        | 1,3            |

**Trzoda chlewna**

| Województwo         | Lokata    | Polska<br>=100 |
|---------------------|-----------|----------------|
| Wielkopolskie       | 1         | 35,9           |
| Kujawsko-pomorskie  | 2         | 11,0           |
| Łódzkie             | 3         | 10,1           |
| Mazowieckie         | 4         | 9,3            |
| Pomorskie           | 5         | 6,4            |
| Lubelskie           | 6         | 4,9            |
| Warmińsko-mazurskie | 7         | 4,4            |
| Opolskie            | 8         | 3,4            |
| Podlaskie           | 9         | 2,5            |
| Zachodniopomorskie  | 10        | 2,3            |
| Śląskie             | 11        | 2,0            |
| Świętokrzyskie      | 11        | 1,9            |
| <b>Dolnośląskie</b> | <b>13</b> | <b>1,6</b>     |
| Małopolskie         | 14        | 1,6            |
| Podkarpackie        | 15        | 1,4            |
| Lubuskie            | 16        | 1,2            |

Opracowanie merytoryczne:

**Dolnośląski Ośrodek Badań Regionalnych**

Rozpowszechnianie:

**Osoba ds. kontaktów z mediami**

**Alicja Pietrusiewicz**

tel. 71 37 16 363

fax 71 37 16 360

e-mail: [A.Pietrusiewicz@stat.gov.pl](mailto:A.Pietrusiewicz@stat.gov.pl)



[wroclaw.stat.gov.pl](http://wroclaw.stat.gov.pl)



[@Wroclaw\\_STAT](https://twitter.com/Wroclaw_STAT)

### **Powiązane opracowania**

[Wyniki badania struktury gospodarstw rolnych w województwie dolnośląskim w 2016 r.](#)

[Pogłowie zwierząt gospodarskich w województwie dolnośląskim w 2016 r.](#)

[Bydło i owce według stanu w czerwcu, trzoda chlewna – stan w czerwcu 2017 r.](#)

### **Temat dostępny w bazach danych**

[Bank Danych Lokalnych](#)

[STRATEG](#)

### **Ważniejsze pojęcia dostępne w słowniku**

[Bydło](#)

[Świnie - Trzoda chlewna](#)

[Prosięta](#)

[Produkcja żywca rzeźnego](#)

[Produkcja żywca rzeźnego - bydło pozostałe](#)

[Produkcja żywca rzeźnego - trzoda chlewna](#)