



INFORMACJA SYGNALNA nr 2/2013

**POGŁOWIE ZWIERZĄT GOSPODARSKICH
W WOJEWÓDZTWIE DOLNOŚLĄSKIM W 2012 R.**

**Bydło i owce – według stanu w grudniu,
trzoda chlewna – według stanu w końcu listopada.**

Wrocław, luty 2013 r.

Źródła danych stanowią:

1. Uogólnione wyniki reprezentacyjnych badań:

- bydła, owiec i drobiu oraz produkcji zwierzęcej;
- pogłowia trzody chlewnej i produkcji żywca wieprzowego.

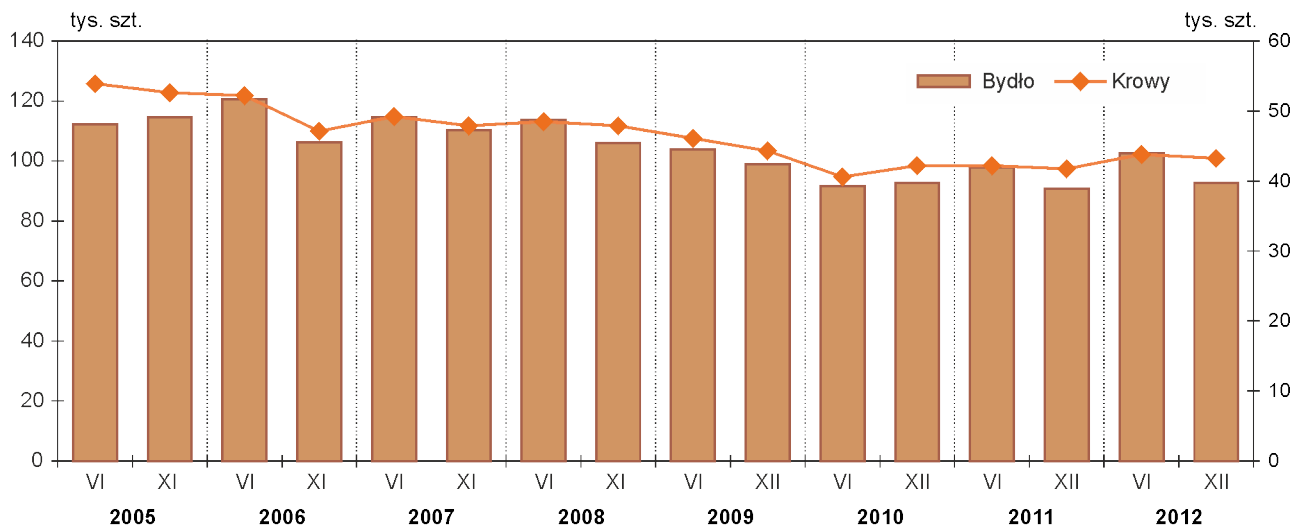
Badania przeprowadzono w wylosowanych gospodarstwach indywidualnych utrzymujących wyżej wymienione gatunki zwierząt.

2. Dane sprawozdawcze jednostek sektora publicznego i prywatnego (bez gospodarstw indywidualnych).

BYDŁO I OWCE

Pogłowie bydła w grudniu 2012 r. w województwie dolnośląskim liczyło 92,7 tys. szt. i było wyższe niż przed rokiem o 1,9 tys. szt. (tj. o 2,1%), a w porównaniu z liczebnością stada w czerwcu 2012 r. niższe o 9,9 tys. szt. (tj. o 9,7%).

Pogłowie bydła w województwie dolnośląskim
(stan w końcu okresu)



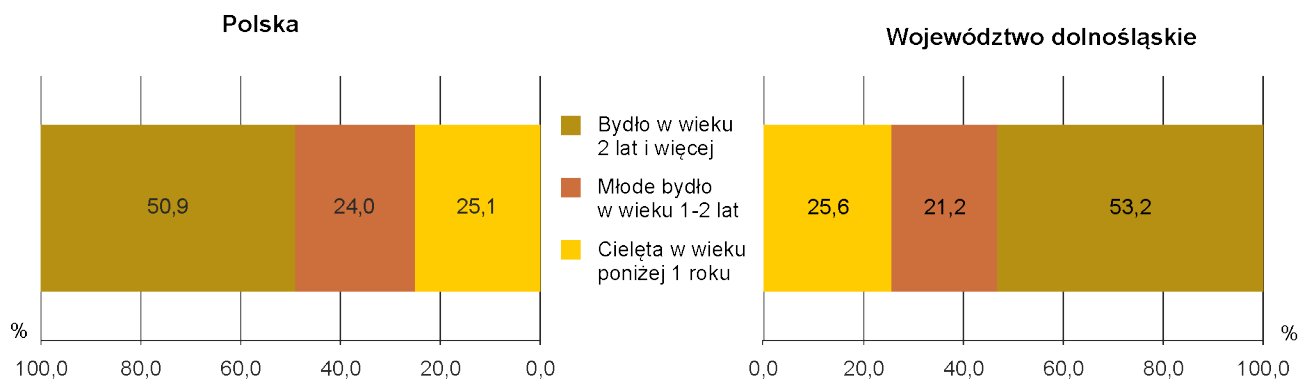
Pogłowie krów zwiększyło się w ciągu roku o 1,5 tys. szt. (tj. o 3,6%), a w porównaniu do czerwca 2012 r. zmniejszyło się o 0,5 tys. szt. (tj. o 1,2%). Krowy stanowiły 46,7% ogólnego stanu bydła (przed rokiem 46,0%).

TABL. 1. DYNAMIKA POGŁOWIA BYDŁA

WYSZCZEGÓLNIENIE	Ogółem	Krowy	Pozostałe	Ogółem	Krowy	Pozostałe
	czerwiec poprzedniego roku = 100			grudzień poprzedniego roku = 100		
OGÓŁEM						
2011.....	92,8	99,0	88,1	97,9	98,8	97,2
2012.....	90,3	98,8	84,1	102,1	103,6	100,9
w tym GOSPODARSTWA INDYWIDUALNE						
2011.....	71,7	77,1	67,6	96,3	97,6	95,3
2012.....	87,5	99,2	79,1	102,0	104,7	99,6

W skali roku zmieniła się liczebność poszczególnych grup wiekowo-użytkowych stada bydła. Wzrost odnotowano w populacji młodego bydła w wieku 1-2 lata (o 4,7%) oraz bydła w wieku 2 lat i więcej (o 4,1%), w tym krów o (3,6%), natomiast zmniejszenie pogłowia zanotowano wśród populacji cieląt w wieku poniżej 1 roku (o 3,6%) oraz krów mlecznych (o 1,5%).

Struktura stada bydła według grup wiekowo-użytkowych w 2012 r.
(stan w grudniu)

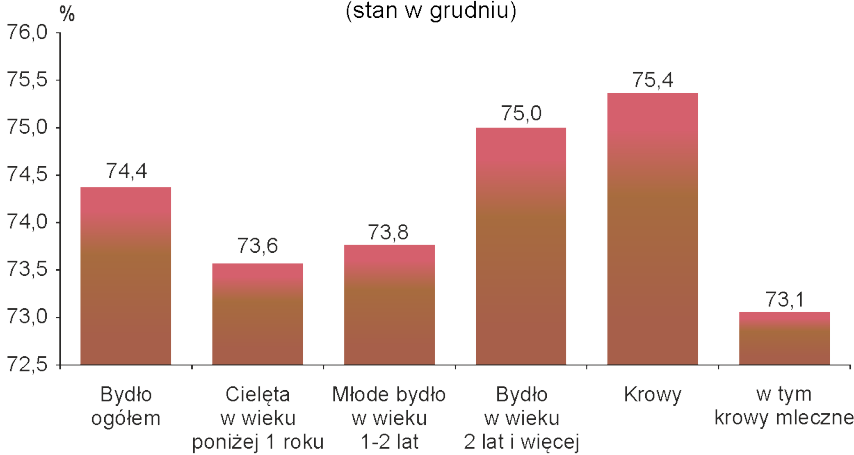


Zmieniła się struktura pogłowia bydła względem analogicznego okresu 2011r. Zmniejszyła się populacja cieląt w wieku poniżej 1 roku o 1,5 pkt. proc. Pogłowię krów zwiększyło się o 1,3 pkt. proc., natomiast udział bydła w wieku 2 lat i więcej oraz młodego bydła w wieku 1-2 lata wzrósł odpowiednio o 0,9 i 0,6 pkt. proc.

TABL. 2. POGŁOWIE BYDŁA I OWIEC
Stan w grudniu

WYSZCZEGÓLNIENIE	2011			2012		
	ogółem	w tym gospodarstwa indywidualne	struktura pogłowia ogółem	ogółem	w tym gospodarstwa indywidualne	struktura pogłowia ogółem
	w sztukach		w odsetkach	w sztukach		w odsetkach
Bydło	90776	67616	100,0	92704	68943	100,0
Cielęta w wieku poniżej 1 roku	24609	18602	27,1	23735	17461	25,6
Młode bydło w wieku 1-2 lata....	18735	14041	20,6	19608	14463	21,2
Bydło w wieku 2 lata i więcej	47432	34973	52,3	49361	37019	53,2
w tym krowy	41743	31132	46,0	43254	32599	46,7
w tym mleczne	33677	24693	37,1	33184	24242	35,8
Owce	8737	7469	100,0	8949	7519	100,0
w tym maciorki	5678	4736	65,0	6037	4889	67,5

Udział pogłowia bydła w gospodarstwach indywidualnych w pogłowie ogółem w 2012 r.
(stan w grudniu)



W gospodarstwach indywidualnych w grudniu 2012 r. pogłowie bydła liczyło 68,9 tys. szt. i zwiększyło się w ciągu roku o 1,3 tys. szt. (tj. o 2,0%). Jego udział w pogłowie ogółem zmniejszył się z 74,5% do 74,4%.

Województwo dolnośląskie, podobnie jak w latach poprzednich, odznaczało się niewielkim udziałem w krajowym pogłowie bydła (podobnie jak w zachodniopomorskim) – 1,7% przed województwami podkarpackim – 1,6% i lubuskim – 1,2%.

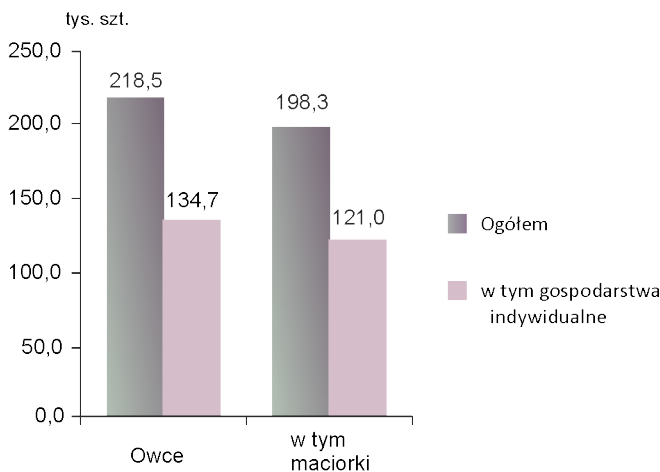
Cena skupu 1 kg żywca wołowego wynosiła 6,59 zł i była wyższa o 4,6% od notowanej w grudniu 2011 r., a cena w okresie I-XII 2012 r. wynosiła 6,43 zł i była wyższa od analogicznego okresu roku poprzedniego o 12,4%. Wzrost pogłowia bydła (zwłaszcza młodego bydła w wieku 1-2 lata) w grudniu 2012 r. wynikał ze zwiększenia cen w skupie żywca wołowego. Średnia cena skupu 1 hl mleka krowiego w grudniu 2012 r. wynosiła 123,78 zł ale była niższa od zanotowanej przed rokiem o 5,4%. Biorąc pod uwagę okres od stycznia do grudnia 2012 r. cena 1 hl mleka względem porównywalnego okresu w 2011 r. utrzymała się na niezmiennym poziomie.

Pogłowie owiec wyniosło 8,9 tys. szt. i było wyższe niż przed rokiem o 0,2 tys. szt. (tj. o 2,4%). Populacja maciorek owczych (tj. samic, które miały już potomstwo i samicy pokrytych po raz pierwszy) zwiększyła się w skali roku o 0,4 tys. szt. (o 6,3%) i wynosiła 6,0 tys. szt.

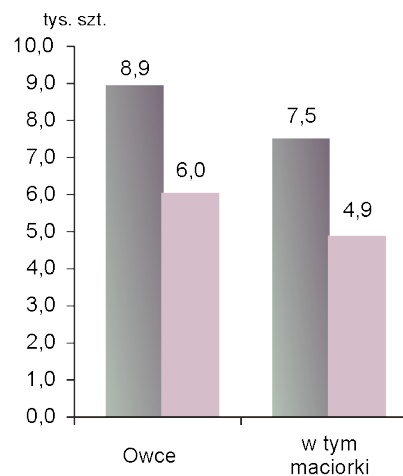
Województwo dolnośląskie pod względem udziału pogłowia owiec w kraju (4,1%) zajęło 10. pozycję przed województwami: opolskim (0,9%), świętokrzyskim (1,0%), lubuskim (1,9%), mazowieckim (2,7%), zachodniopomorskim (2,9%) i warmińsko-mazurskim (3,9%).

Pogłowie owiec w 2012 r. (stan w grudniu)

Polska



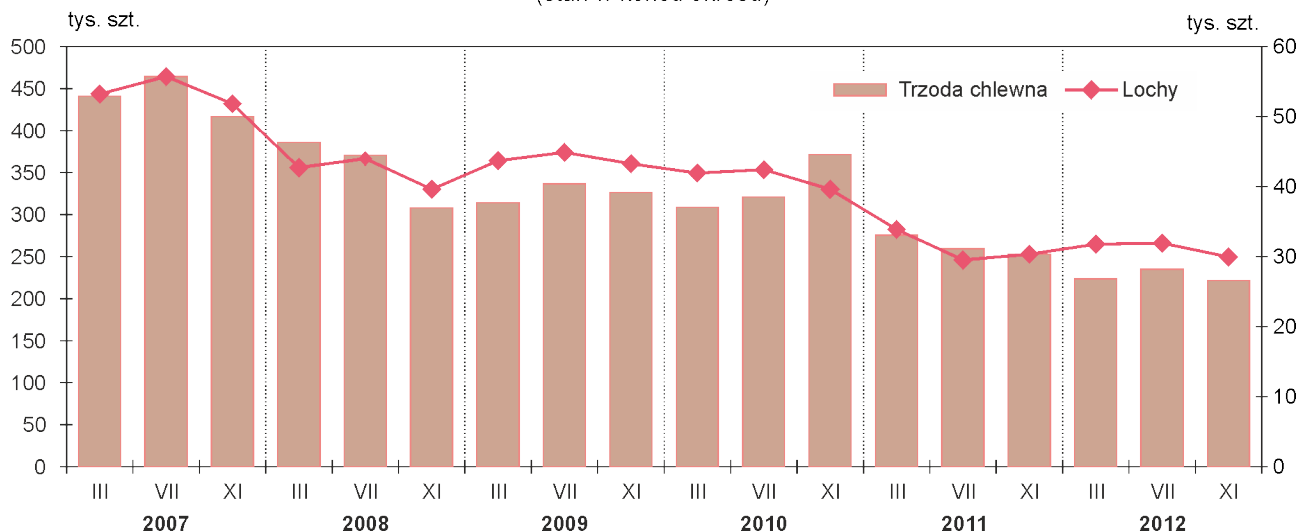
Województwo dolnośląskie



TRZODA CHLEWNA

W końcu listopada 2012 r. pogłowie trzody chlewnej ogółem wynosiło 221,5 tys. szt. było niższe o 31,4 tys. szt. (tj. o 12,4%) od stanu sprzed roku.

Pogłowie trzody chlewnej w województwie dolnośląskim
(stan w końcu okresu)



W porównaniu do analogicznego okresu 2011 r. odnotowano ograniczenie:

- populacji trzody chlewnej o wadze 50 kg i więcej na ubój o 22,0%,
- pogłowia warchlaków o wadze od 20 do 50 kg o 9,5%,
- pogłowia prosiąt o 9,0%,
- populacji trzody chlewnej z przeznaczeniem na chów o 1,3%, w tym loch o 1,2%.

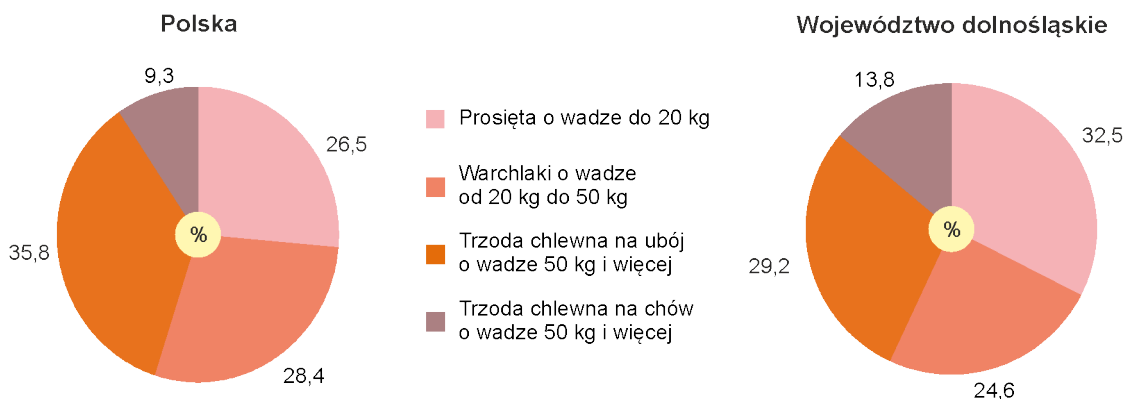
Zmniejszenie pogłowia nastąpiło we wszystkich grupach produkcyjno-użytkowych z wyjątkiem loch prośnych na chów, które wzrosło o 13,2%.

W strukturze stada trzody chlewnej największy był udział prosiąt o wadze do 20 kg (32,5%) oraz trzody chlewnej o wadze 50 kg i więcej z przeznaczeniem na ubój (29,2%). W porównaniu ze strukturą stada trzody chlewnej w listopadzie 2011 r. zaobserwowano:

- zwiększenie pogłowia prosiąt o 1,2 pkt proc,
- wzrost pogłowia warchlaków o wadze od 20 do 50 kg o 0,8 pkt. proc,
- zwiększenie populacji trzody chlewnej z przeznaczeniem na chów o 1,6 pkt. proc,
- zmniejszenie populacji trzody chlewnej o wadze 50 kg i więcej na ubój o 3,6 pkt. proc.

Udział loch przeznaczonych na chów w stadzie trzody chlewnej wyniósł 13,5%, tj. o 1,5 pkt. proc. więcej niż przed rokiem.

Struktura trzody chlewnej według grup produkcyjno-użytkowych w 2012 r.
(stan w końcu listopada)



W gospodarstwach indywidualnych w końcu listopada 2012 r. pogłowie trzody wynosiło 157,0 tys. szt. i w porównaniu z rokiem poprzednim zmniejszyło się o 27,4 tys. szt. (o 14,8%), w tym najbardziej trzody chlewnej o wadze 50 kg i więcej na ubój (o 24,8%).

TABL. 3. **POGŁOWIE TRZODY CHLEWNEJ**

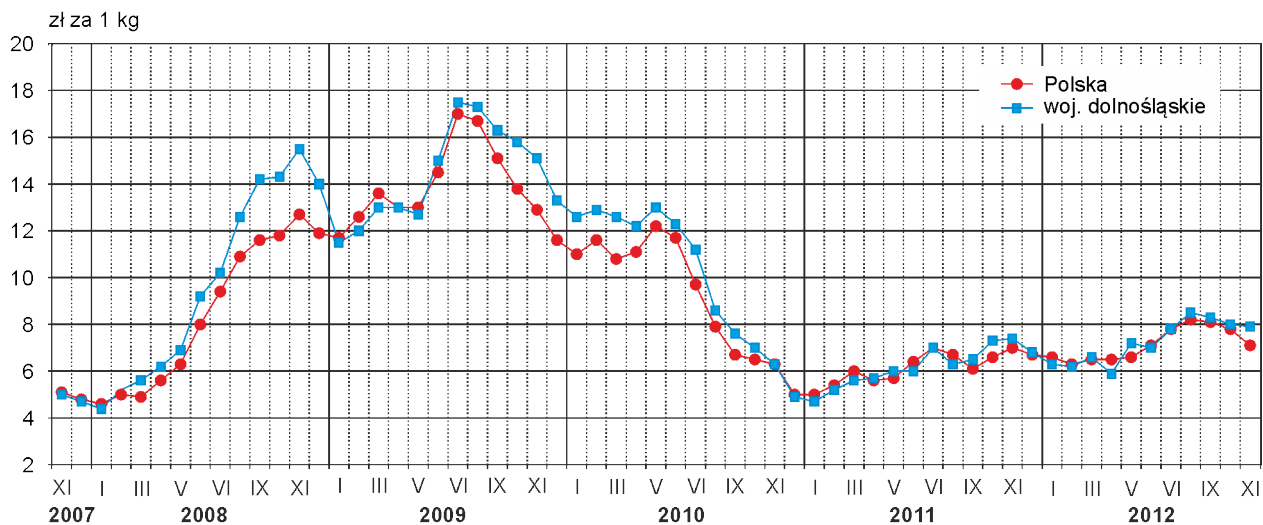
Stan w końcu listopada

WYSZCZEGÓLNIENIE	2011			2012		
	ogółem	w tym gospodarstwa indywidualne	struktura pogłowia ogółem w odsetkach	ogółem	w tym gospodarstwa indywidualne	struktura pogłowia ogółem w odsetkach
	w sztukach			w sztukach		
O G Ó Ł E M	252935	184418	100,0	221503	157044	100,0
Prosięta o wadze do 20 kg.....	79051	53468	31,3	71922	46966	32,5
Warchlaki o wadze od 20 kg do 50 kg	60147	45128	23,8	54448	41096	24,6
Trzoda chlewna o wadze 50 kg i więcej	113737	85822	45,0	95133	68982	42,9
na ubój	82794	70569	32,7	64578	53084	29,2
na chów.....	30943	15253	12,2	30555	15898	13,8
w tym lochy	30348	14769	12,0	29972	15420	13,5
w tym prośne.....	17024	8026	6,7	19279	10028	8,7

Podobnie jak w przypadku bydła, tak i w przypadku trzody chlewnej województwo dolnośląskie odznaczało się niewielkim udziałem w kraju, wynoszącym 2,0% i zajmowało 12. miejsce razem ze świętokrzyskim przed województwami: lubuskim (1,3%) i podkarpackim (1,6%) i małopolskim (1,9%).

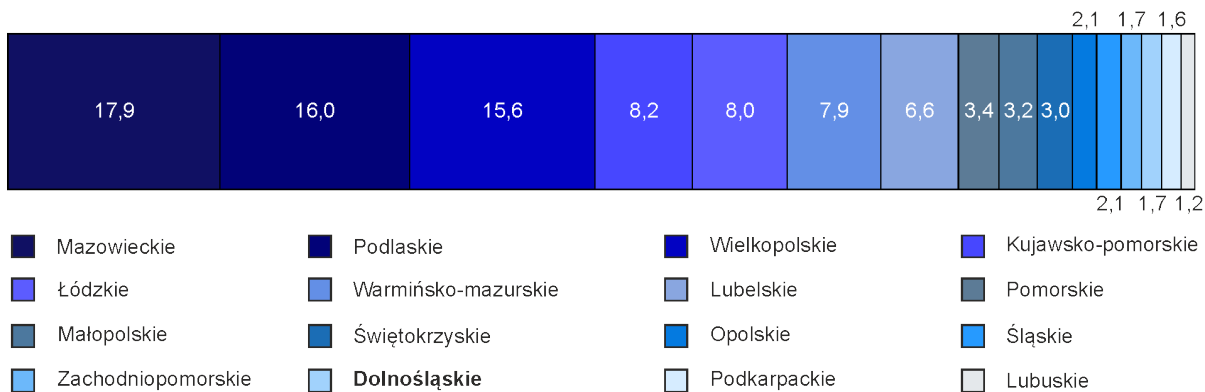
Stan i struktura pogłowia trzody chlewnej w listopadzie 2012 r. w odniesieniu do lipca br. wskazują na tendencje spadkowe w chowie świń. Średnia cena skupu 1 kg żywca wieprzowego w listopadzie 2012 r. wynosiła 5,82 zł i była o 15,2% wyższa od notowanej w listopadzie 2011 r. W ujęciu rocznym przeciętne ceny żywca wieprzowego w skupie były wyższe o 28,4%. W okresie styczeń – listopad przeciętna cena skupu żyta wynosiła 74,96 zł/dt i była o 5,3% wyższa w skali roku. Cena 1 kg żywca wieprzowego (w wadze żywej) w listopadzie 2012 r. równoważyła wartość 8,0 kg żyta (według cen w skupie), wobec 7,3 przed rokiem.

Relacja cen skupu 1 kg żywca wieprzowego do cen 1 kg żyta w skupie

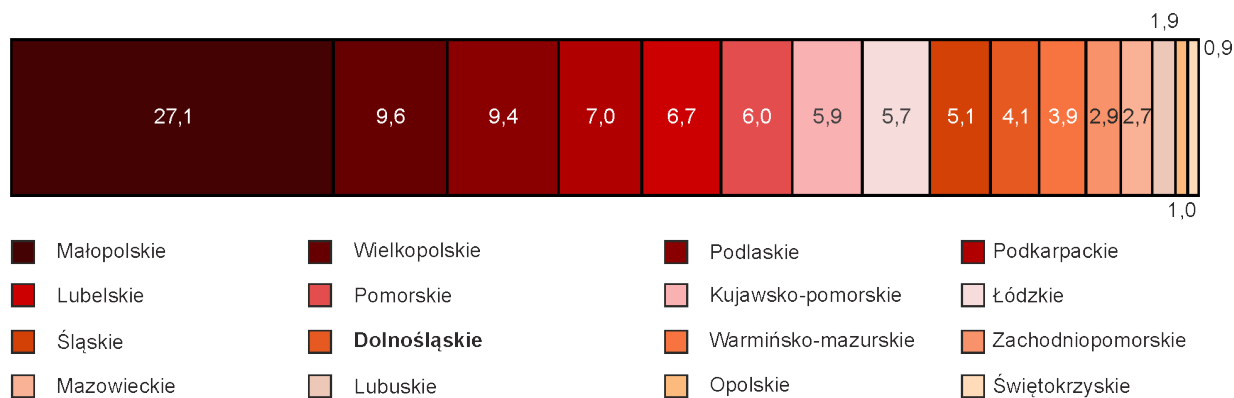


Pogłowie zwierząt gospodarskich według województw w 2012 r.
 bydło, owce - stan w grudniu, trzoda chlewna - stan w końcu listopada
 Polska=100

BYDŁO



OWCE



TRZODA CHLEWNA

