

Koniunktura gospodarcza, opinie formułowane przez jednostki z siedzibą w województwie DOLNOŚLĄSKIM – luty 2020 r.

27.02.2020 r.

Wskaźnik ogólnego klimatu koniunktury i jego składowe w ostatnich sześciu miesiącach

↓ 10,0

Wskaźnik ogólnego klimatu koniunktury gospodarczej w przetwórstwie przemysłowym

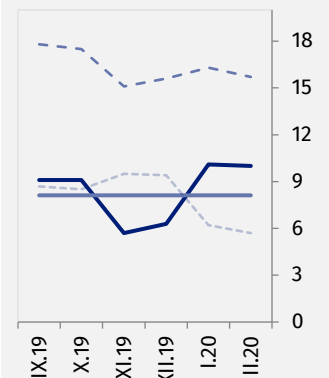
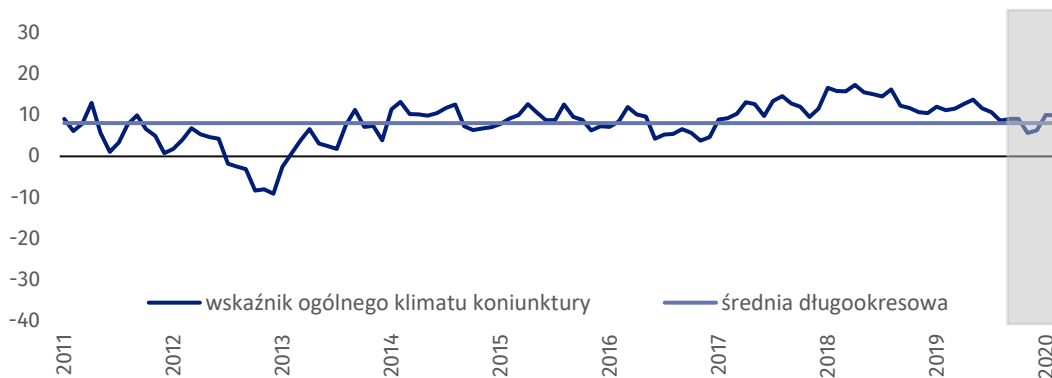
W większości badanych obszarów przedsiębiorcy w lutym br. oceniają koniunkturę gorzej niż w styczniu br. Największy spadek wskaźnika odnotowano w sekcji informacja i komunikacja, największy wzrost – w dziale transport i gospodarka magazynowa.

— wskaźnik ogólnego klimatu koniunktury
— średnia długookresowa
- - - poprawa [%]
- - - pogorszenie [%]



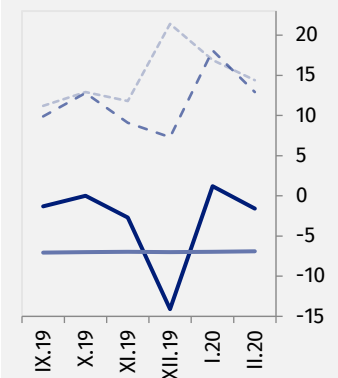
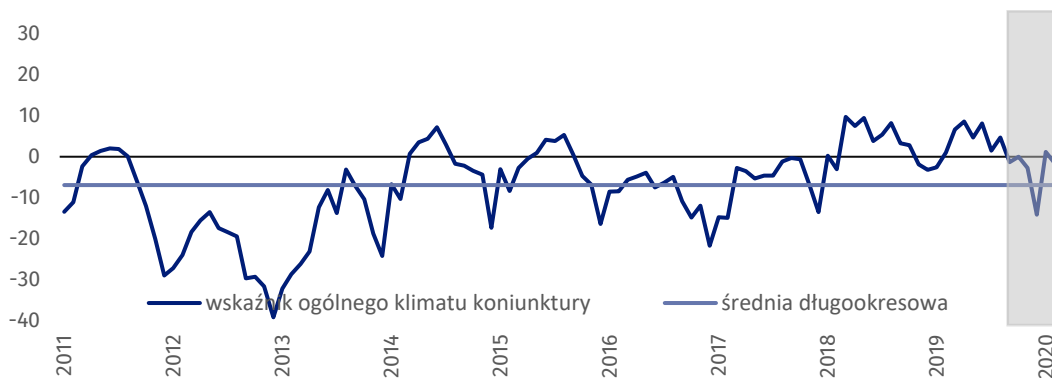
Przetwórstwo przemysłowe – wskaźnik ogólnego klimatu koniunktury gospodarczej (wykres 1)

Wskaźnik ogólnego klimatu koniunktury kształtuje się na poziomie plus 10,0, tj. podobnym jak w styczniu br. (plus 10,1) i niższym niż w lutym dwóch poprzednich lat.



Budownictwo – wskaźnik ogólnego klimatu koniunktury gospodarczej (wykres 2)

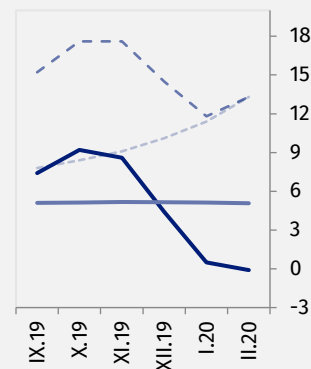
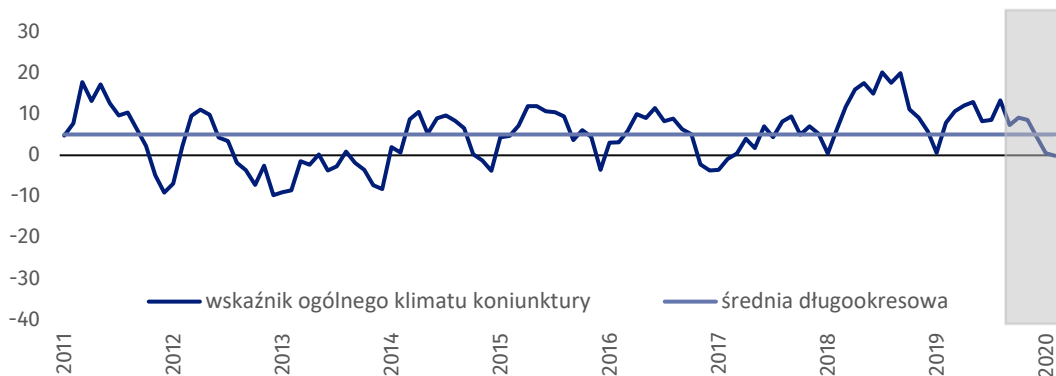
W bieżącym miesiącu wskaźnik ogólnego klimatu koniunktury kształtuje się na poziomie minus 1,6, tj. niższym niż w styczniu br. (plus 1,2) i w lutym 2019 r.





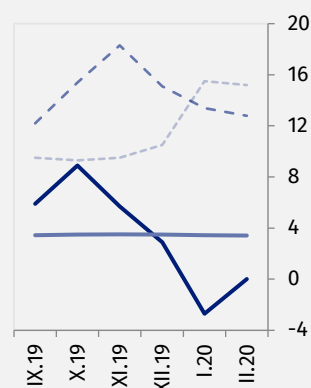
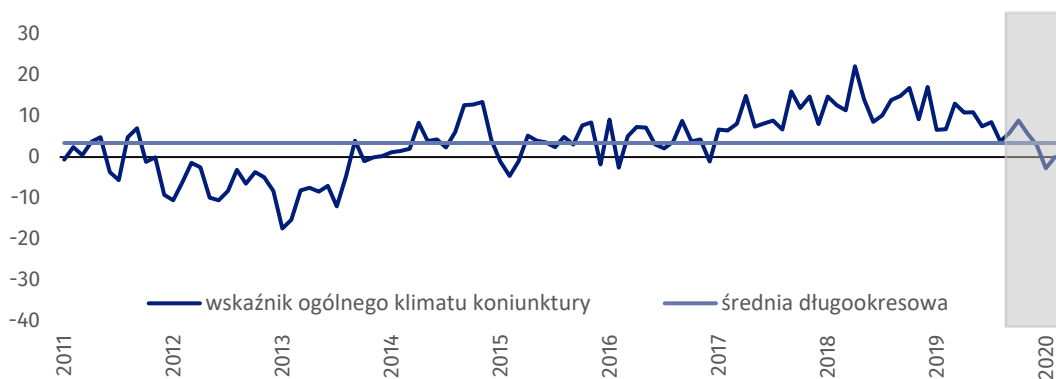
Handel hurtowy – wskaźnik ogólnego klimatu koniunktury gospodarczej (wykres 3)

W bieżącym miesiącu wskaźnik ogólnego klimatu koniunktury kształtuje się na poziomie minus 0,1, tj. niższym niż przed miesiącem (plus 0,5) i w lutym poprzednich dwóch lat.



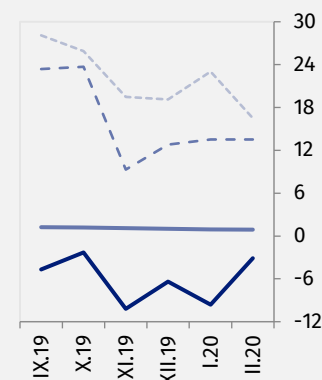
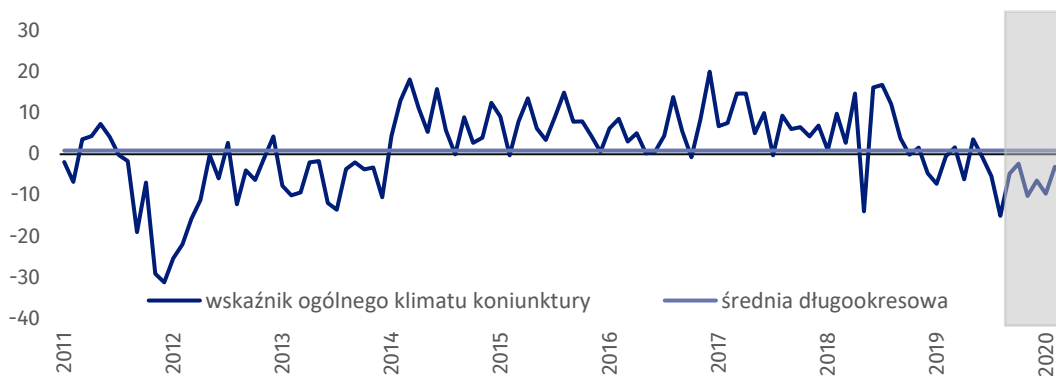
Handel detaliczny – wskaźnik ogólnego klimatu koniunktury gospodarczej (wykres 4)

W bieżącym miesiącu wskaźnik ogólnego klimatu koniunktury kształtuje się na poziomie 0,0, tj. wyższym niż przed miesiącem (minus 2,7), ale niższym niż w lutym poprzednich trzech lat.



Transport i gospodarka magazynowa – wskaźnik ogólnego klimatu koniunktury gospodarczej (wykres 5)

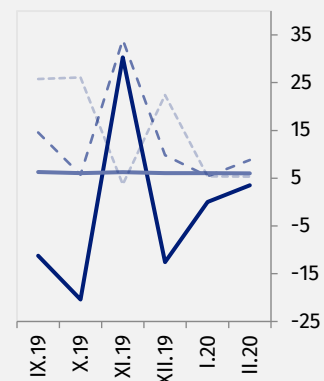
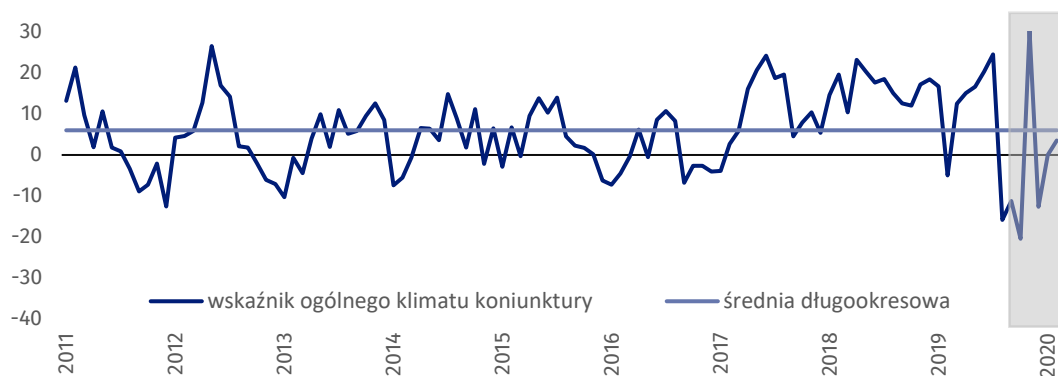
W lutym wskaźnik ogólnego klimatu koniunktury kształtuje się na poziomie minus 3,1, tj. wyższym niż w styczniu br. (minus 9,6), ale niższym niż w lutym poprzednich sześciu lat.





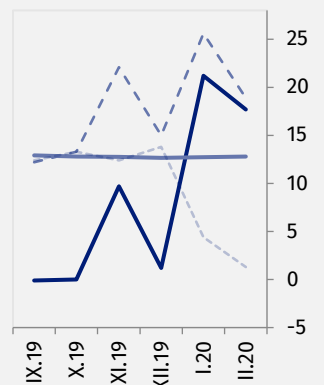
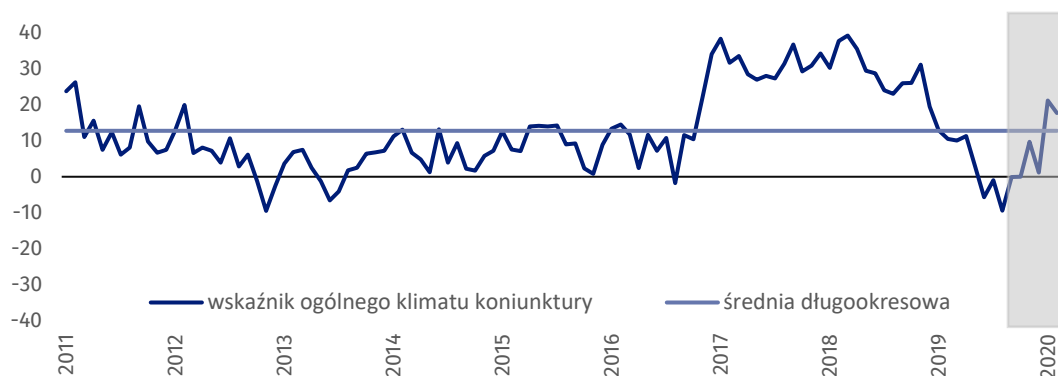
Zakwaterowanie i gastronomia – wskaźnik ogólnego klimatu koniunktury gospodarczej (wykres 6)

Wskaźnik ogólnego klimatu koniunktury kształtuje się na poziomie plus 3,5, tj. wyższym niż w styczniu br. (0,0) oraz w lutym 2019 r.










Informacja i komunikacja – wskaźnik ogólnego klimatu koniunktury gospodarczej (wykres 7)

W lutym wskaźnik ogólnego klimatu koniunktury kształtuje się na poziomie plus 17,7, tj. niższym niż przed miesiącem (plus 21,2), ale wyższym niż lutym 2019 r.



Tablica 1. Wskaźniki ogólnego klimatu koniunktury według rodzaju działalności

	WYSZCZEGÓLNIENIE	Analogiczny miesiąc ubiegłego roku	Ubiegły miesiąc	Bieżący miesiąc	Średnia długookresowa
Przetwórstwo przemysłowe 	wskaźnik ogólnego klimatu koniunktury	11,2	10,1	10,0	8,1
	składowa "diagnostyczna" wskaźnika	13,5	15,5	13,6	6,9
	składowa "prognostyczna" wskaźnika	8,8	4,6	6,4	9,3
	średnia długookresowa	8,1	8,1	8,1	.
Budownictwo 	wskaźnik ogólnego klimatu koniunktury	1,0	1,2	-1,6	-6,9
	składowa "diagnostyczna" wskaźnika	0,8	15,6	4,4	-12,0
	składowa "prognostyczna" wskaźnika	1,2	-13,3	-7,5	-1,7
	średnia długookresowa	-6,9	-6,9	-6,9	.
Handel hurtowy 	wskaźnik ogólnego klimatu koniunktury	7,9	0,5	-0,1	5,1
	składowa "diagnostyczna" wskaźnika	14,5	5,5	2,6	6,9
	składowa "prognostyczna" wskaźnika	1,2	-4,6	-2,8	3,3
	średnia długookresowa	5,1	5,1	5,1	.
Handel detaliczny 	wskaźnik ogólnego klimatu koniunktury	6,8	-2,7	0,0	3,4
	składowa "diagnostyczna" wskaźnika	10,2	9,8	9,3	2,5
	składowa "prognostyczna" wskaźnika	3,3	-15,1	-9,3	4,3
	średnia długookresowa	3,4	3,4	3,4	.
Transport i gospodarka 	wskaźnik ogólnego klimatu koniunktury	-0,5	-9,6	-3,1	0,9
	składowa "diagnostyczna" wskaźnika	1,3	-12,4	-10,7	3,7
	składowa "prognostyczna" wskaźnika	-2,2	-6,7	4,5	-1,9
	średnia długookresowa	0,9	0,9	0,9	.
Zakwaterowanie i gastronomia 	wskaźnik ogólnego klimatu koniunktury	-5,0	0,0	3,5	6,0
	składowa "diagnostyczna" wskaźnika	1,5	9,2	11,2	6,7
	składowa "prognostyczna" wskaźnika	-11,4	-9,2	-4,2	5,3
	średnia długookresowa	6,0	6,0	6,0	.
Informacja i komunikacja 	wskaźnik ogólnego klimatu koniunktury	10,5	21,2	17,7	12,8
	składowa "diagnostyczna" wskaźnika	8,8	31,6	31,6	20,4
	składowa "prognostyczna" wskaźnika	12,2	10,8	3,7	5,2
	średnia długookresowa	12,8	12,8	12,8	.

Opracowanie merytoryczne:
Urząd Statystyczny w Zielonej Górze
Dyrektor Roman Fedak
Tel: 68 322 31 12

Rozpowszechnianie:
Rzecznik Prasowy Prezesa GUS
Karolina Banaszek
Tel: 695 255 011

Wydział Współpracy z Mediami

Tel: 22 608 34 91, 22 608 38 04

e-mail: obslugaprasowa@stat.gov.pl



www.stat.gov.pl



[@GUS_STAT](https://twitter.com/GUS_STAT)



[@GlownyUrzadStatystyczny](https://www.facebook.com/GlownyUrzadStatystyczny)

Powiązane opracowania

[Koniunktura gospodarcza w przetwórstwie przemysłowym, budownictwie, handlu i usługach 2000 – 2020](#)

Informacje sygnałne – opinie formułowane przez jednostki z siedzibą w danym województwie dostępne na stronach Urzędów Statystycznych

[Infografika – Koniunktura gospodarcza w Polsce](#)

[Badanie koniunktury gospodarczej – zeszyt metodologiczny](#)

Temat dostępny w bazach danych

[Dziedzinowa Baza Wiedzy Koniunktura Gospodarcza](#)

[Bank Danych Makroekonomicznych \(BDM\)](#)

Ważniejsze pojęcia dostępne w słowniku

[Koniunktura gospodarcza](#)



Niniejszy dokument został sporządzony przy finansowej pomocy Unii Europejskiej. Poglądy w nim prezentowane są poglądami Głównego Urzędu Statystycznego, a zatem nie mogą być w żadnym wypadku uznawane za odzwierciedlenie oficjalnej opinii Komisji Europejskiej.

