



KONIUNKTURA GOSPODARCZA

w kwietniu 2016 r.

**opinie formułowane przez jednostki, których siedziba znajduje się
w WOJEWÓDZTWIE DOLNOŚLĄSKIM**

*Przedsiębiorstwa z siedzibą w województwie dolnośląskim ogólny klimat koniunktury w **przetwórstwie przemysłowym** oceniają w kwietniu nieco mniej korzystnie niż w marcu. Bieżący portfel zamówień i produkcja rosną wolniej niż w ubiegłym miesiącu, również sytuacja finansowa oceniana jest mniej optymistycznie. Odpowiednie prognozy są pozytywne, ale ostrożniejsze od formułowanych przed miesiącem. Planowany jest wzrost zatrudnienia, nieco mniejszy od zapowiadanego w marcu. Przedsiębiorcy przewidują, że ceny wyrobów przemysłowych mogą nie zmienić się.*

*Ogólny klimat koniunktury w **budownictwie** oceniany jest w kwietniu negatywnie, podobnie jak w marcu. Diagnozy portfela zamówień, produkcji budowlano-montażowej i sytuacji finansowej są mniej niekorzystne niż w ubiegłym miesiącu. Prognozy portfela zamówień i produkcji budowlano-montażowej są mniej optymistyczne od formułowanych w marcu, natomiast przewidywania dotyczące sytuacji finansowej – bardziej negatywne. Skala ograniczenia zatrudnienia może być podobna do planowanej w ubiegłym miesiącu. Przedsiębiorcy przewidują, że ceny robót budowlano-montażowych będą spadać w stopniu zbliżonym do oczekiwanego w marcu.*

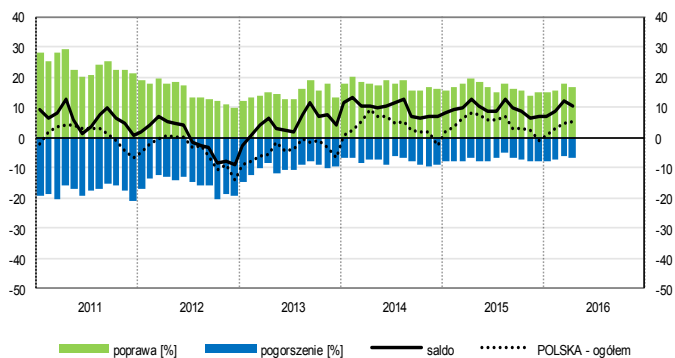
*Ogólny klimat koniunktury w **handlu hurtowym** w kwietniu oceniany jest bardziej pozytywnie niż w marcu. Oceny sprzedaży oraz diagnozy i prognozy sytuacji finansowej są korzystne, lepsze od zgłaszanych przed miesiącem. Przewidywania dotyczące sprzedaży są optymistyczne, choć ostrożniejsze od formułowanych w marcu. Możliwy jest dalszy wzrost zatrudnienia. Ceny mogą rosnąć nieco wolniej niż oczekiwano miesiąc wcześniej.*

*Ogólny klimat koniunktury w **handlu detalicznym** oceniany jest w kwietniu nieco bardziej optymistycznie niż przed miesiącem. Odnotowano wzrost sprzedaży, po niewielkim spadku w marcu. Utrzymują się korzystne przewidywania w tym zakresie. Poprawiają się, mimo to nadal negatywne, diagnozy sytuacji finansowej. Odpowiednie prognozy są pozytywne, lepsze od formułowanych miesiąc wcześniej. Możliwe są nieznaczne redukcje zatrudnienia, po wzroście planowanym w marcu. Przedsiębiorcy zapowiadają, że ceny będą rosnać w stopniu zbliżonym do oczekiwanego w marcu.*

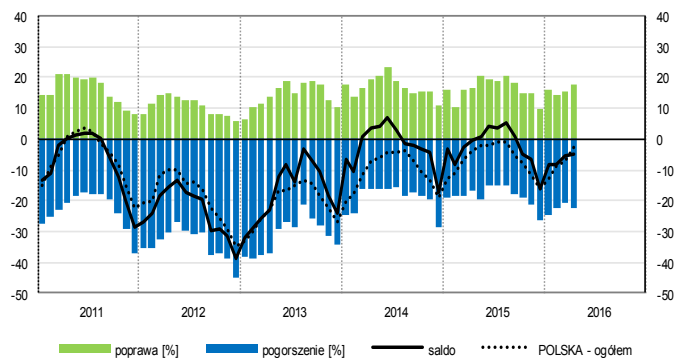
*Dyrektorzy firm z sekcji **działalność związana z zakwaterowaniem i usługami gastronomicznymi** oraz **transport i gospodarka magazynowa** odnotowują w kwietniu mniej optymistyczne niż przed rokiem opinie w zakresie koniunktury, ale lepsze od zgłaszanych przed miesiącem. Mniej korzystnie niż w marcu bieżącego i kwietniu ubiegłego roku oceniają koniunkturę kierujący jednostkami z sekcji **informacja i komunikacja**.*

OGÓLNY KLIMAT KONIUNKTURY WEDŁUG SEKCJI / DZIAŁÓW PKD

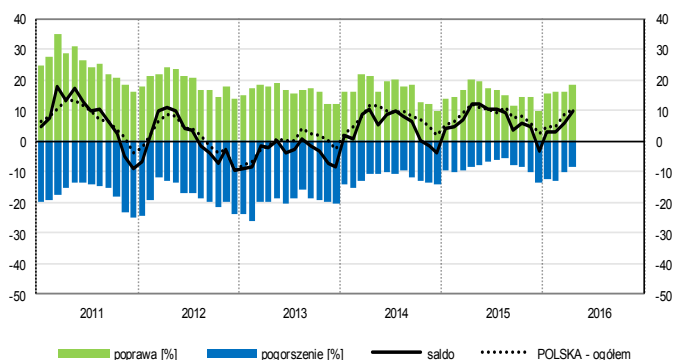
Przetwórstwo przemysłowe (sekcja C)



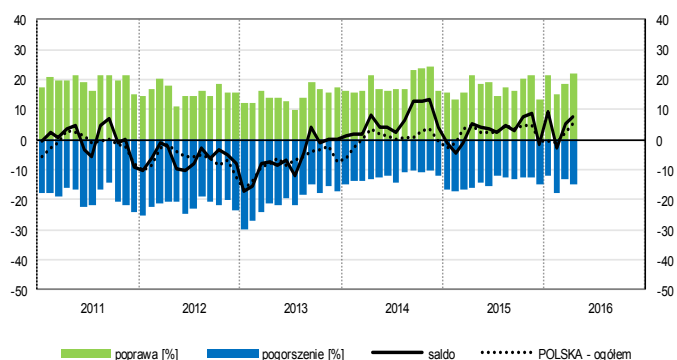
Budownictwo (sekcja F)



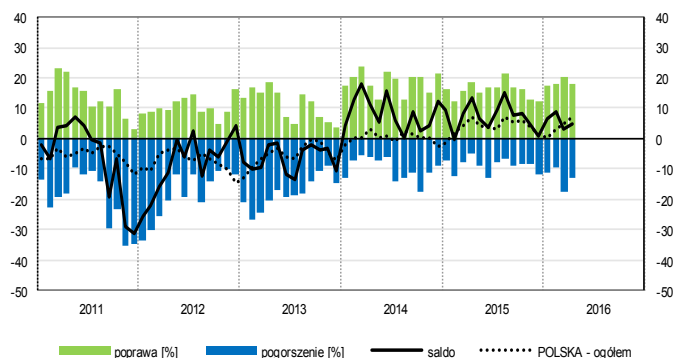
Handel hurtowy (dział 46)



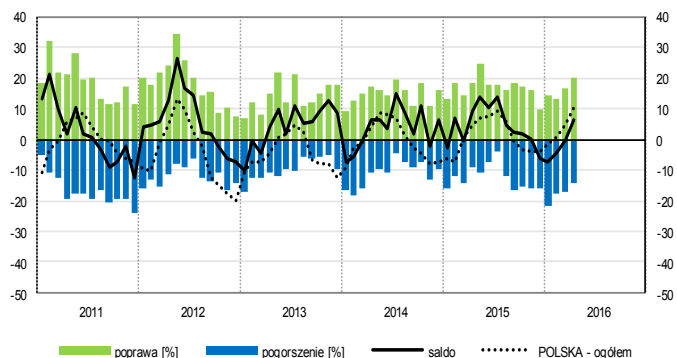
Handel detaliczny (działy 45+47)



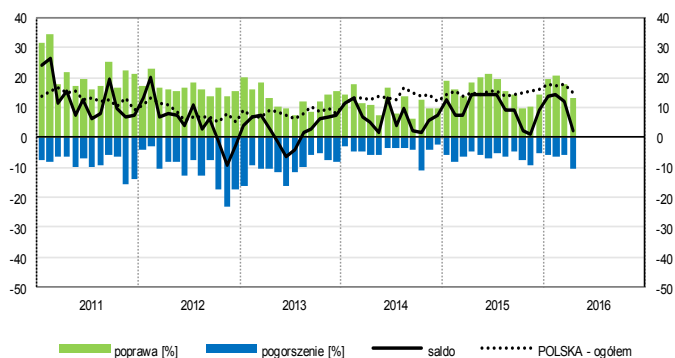
Transport i gospodarka magazynowa (sekcja H)



Zakwaterowanie i gastronomia (sekcja I)

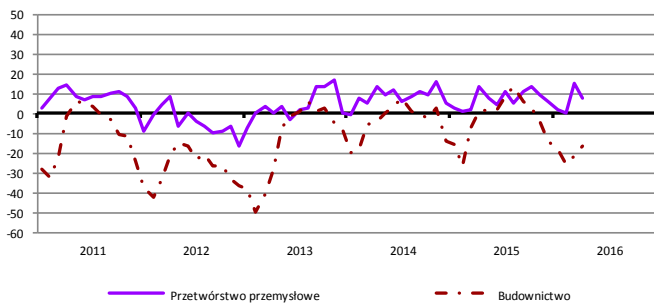


Informacja i komunikacja (sekcja J)

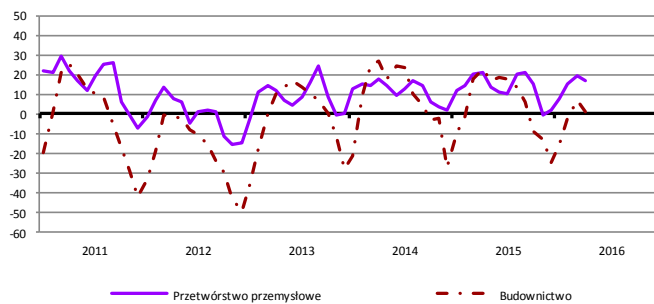


WYBRANE WSKAŹNIKI WEDŁUG SEKCJI / DZIAŁÓW PKD

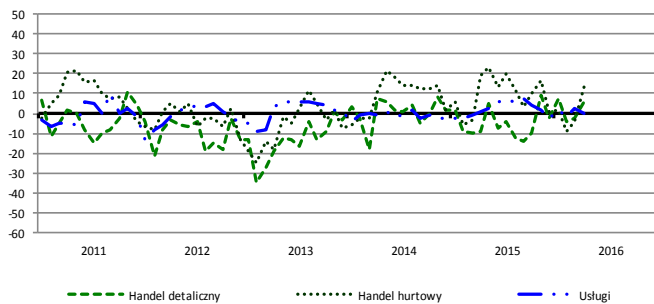
Bieżąca produkcja



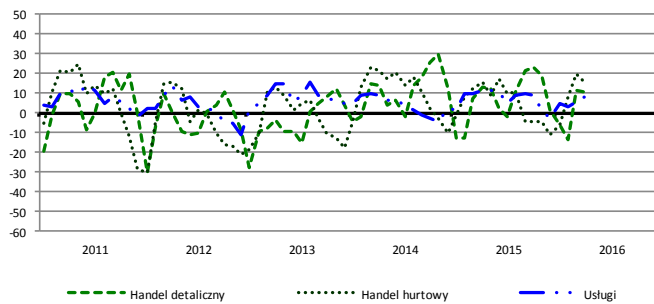
Przewidywana produkcja



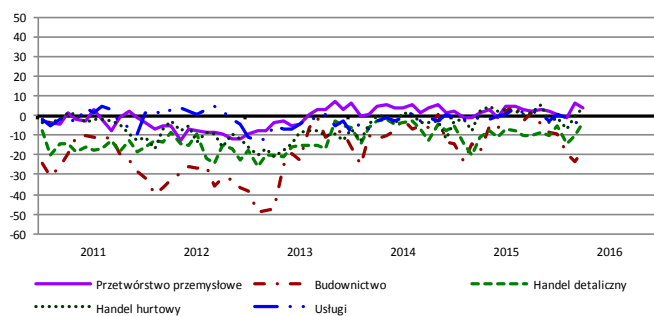
Bieżąca sprzedaż



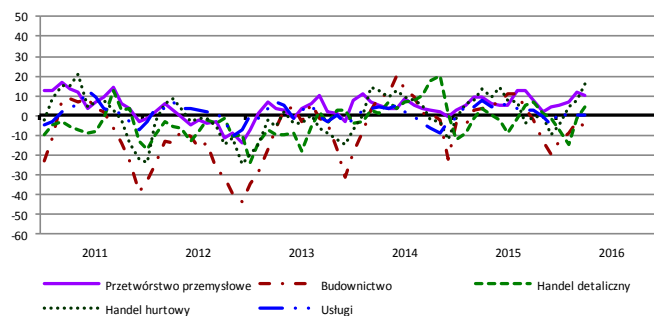
Przewidywana sprzedaż



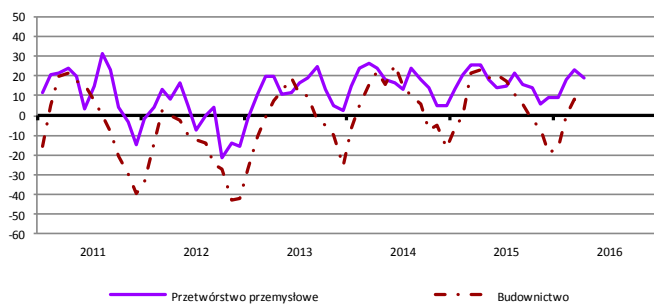
Bieżąca sytuacja finansowa



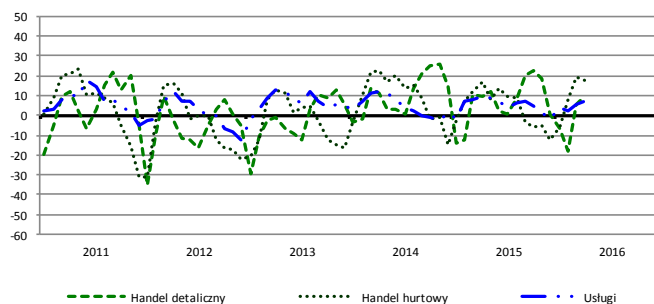
Przewidywana sytuacja finansowa



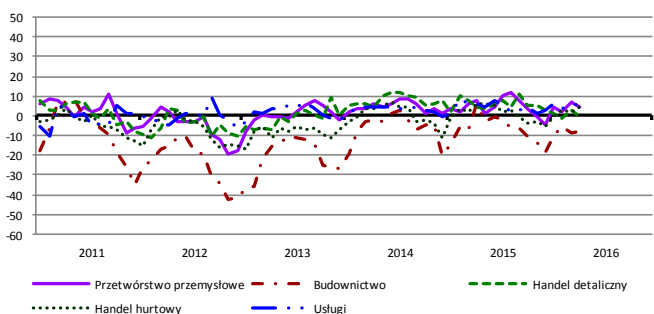
Przewidywany portfel zamówień na rynku krajowym



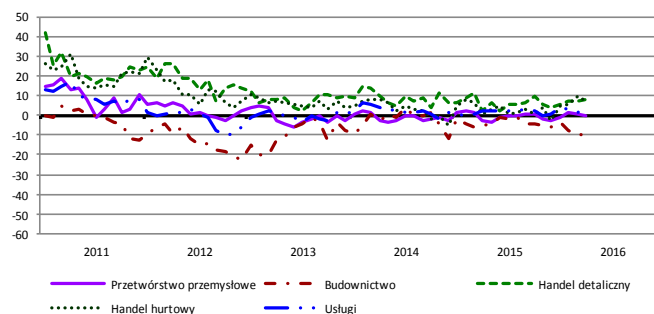
Przewidywany popyt



Przewidywane zatrudnienie

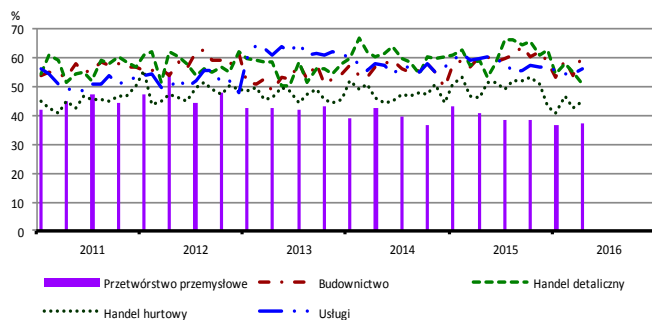


Przewidywane ceny

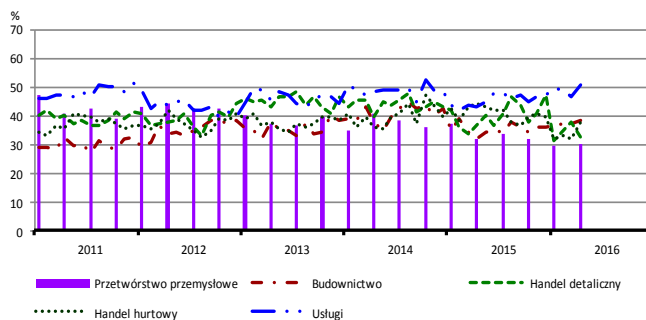


BARIERY DZIAŁALNOŚCI GOSPODARCZEJ

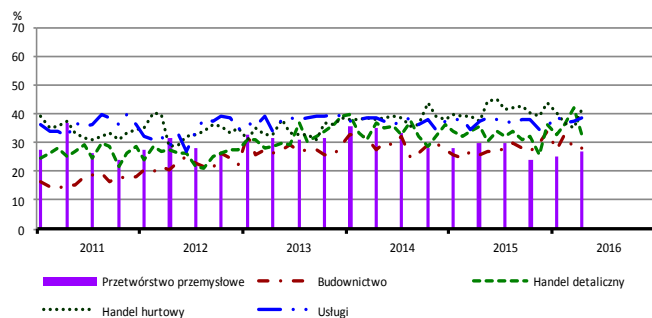
Koszty zatrudnienia



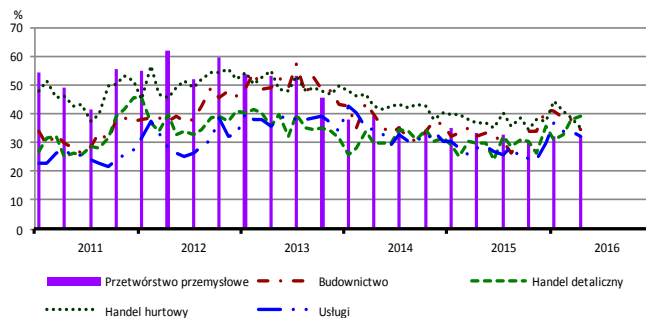
Wysokie obciążenia na rzecz budżetu



Niejasne i niespójne przepisy prawne



Niepewność ogólnej sytuacji gospodarczej



Największy odsetek przedsiębiorców **nieodczuwających żadnych barier w prowadzeniu bieżącej działalności gospodarczej** w kwietniu br. jest odnotowywany w jednostkach prowadzących działalność z zakresu przetwórstwa przemysłowego (13,4%), w dalszej kolejności – usług (9,5%), handlu detalicznego (7,8%), budownictwa (4,3%), handlu hurtowego (3,5%).

W jednostkach z zakresu **przetwórstwa przemysłowego**, które nie sygnalizują braku utrudnień swojej działalności, najczęściej zgłaszanymi barierami są koszty zatrudnienia (37,3% w kwietniu br., 40,8% przed rokiem) oraz niedostateczny popyt na rynku krajowym (37,1% w kwietniu br., 45,2% w analogicznym miesiącu ub. r. – jest to bariera, której znaczenie w skali roku spadło w największym stopniu) oraz niedostateczny popyt na rynku zagranicznym (36,2% w kwietniu br., 39,6% przed rokiem). Bariery, której znaczenie wzrosło w skali roku w największym stopniu jest niedobór wykwalifikowanych pracowników (z 30,5% do 36,2%).

Największe trudności napotymane przez przedsiębiorstwa **budowlane** zgłaszające bariery związane są z kosztami zatrudnienia (60,9% w kwietniu br., 60,2% przed rokiem) oraz konkurencją na rynku (58,3% w kwietniu br., 64,1% w analogicznym miesiącu ub. r. – jest to bariera, której znaczenie w skali roku spadło najbardziej). W porównaniu z kwietniem 2015 r. w największym stopniu wzrosło znaczenie bariery związanej z wysokimi obciążeniami na rzecz budżetu (z 31,6% do 38,5%).

Podmioty prowadzące działalność w zakresie **handlu hurtowego** najczęściej wskazują trudności związane z konkurencją na rynku (barierę tę sygnalizuje w kwietniu br. 51,1% przedsiębiorstw, 50,1% w analogicznym miesiącu ub. r.). Barrierami, których znaczenie w skali roku wzrosło w największym stopniu są niedobór pracowników (z 5,7% do 11,1%) oraz niedostateczny popyt (z 32,0% do 36,8%), a spadło – barier związanych z wysokimi cenami i obciążeniami importowymi (z 14,9% do 3,4%), wysokimi obciążeniami na rzecz budżetu (z 44,3% do 37,6%) i trudnościami w rozrachunkach z kontrahentami (z 35,3% do 29,2%).

Przedsiębiorcy prowadzący działalność z zakresu **handlu detalicznego** najbardziej odczuwają bariery związane z konkurencją na rynku (barierę tę sygnalizuje w kwietniu br. 56,8% przedsiębiorstw, 56,2% w analogicznym miesiącu ub. r.) i kosztami zatrudnienia (50,9% w kwietniu br., 59,0% przed rokiem). Barrierami, których znaczenie w ujęciu rocznym wzrosło najbardziej są niepewność ogólnej sytuacji gospodarczej (z 29,6% do 39,0%), powierzchnia sprzedażowa (z 8,1% do 13,9%) oraz niedobór pracowników (z 8,4% do 13,3%), a spadło – barier związanych z niedostatecznym popytem (z 46,8% do 37,4%), kosztami zatrudnienia i trudnościami w rozrachunkach z kontrahentami (z 16,7% do 10,1%).

Największe trudności wskazywane przez firmy **usługowe** zgłaszające bariery związane są z kosztami zatrudnienia (56,4% w kwietniu br., 59,7% przed rokiem) oraz wysokimi obciążeniami na rzecz budżetu (50,4% w kwietniu br., 43,0% przed rokiem). W skali roku w największym stopniu wzrosło znaczenie bariery związanej z niedoborem wykwalifikowanych pracowników (z 16,5% do 24,3%) oraz wysokimi obciążeniami na rzecz budżetu.

W **przetwórstwie przemysłowym** badaniem objęte są podmioty o liczbie pracujących 10 i więcej osób. W pozostałych badaniach (**budownictwo, handel hurtowy i detaliczny, usługi**) uczestniczą również podmioty o liczbie pracujących do 9 osób.

Przetwórstwo przemysłowe – sekcja C; **Budownictwo** – sekcja F; **Handel hurtowy** – dział 46; **Handel detaliczny** – działy 45 i 47

Usługi – sekcje: H – Transport i gospodarka magazynowa, I – Działalność związana z zakwaterowaniem i usługami gastronomicznymi, J – Informacja i komunikacja, K – Działalność finansowa i ubezpieczeniowa, L – Działalność związana z obsługą rynku nieruchomości, M – Działalność profesjonalna, naukowa i techniczna, N – Działalność w zakresie usług administrowania i działalność wspierająca, P – Edukacja, Q – Opieka zdrowotna i pomoc społeczna, R – Działalność związana z kulturą, rozrywką i rekreacją, S – Pozostała działalność usługowa

Opracowanie merytoryczne:
Departament Przedsiębiorstw
Hanna Sękowska Tel. 22 608 36 51,
Magdalena Świącka Tel. 22 608 35 50,
Olga Gaca Tel. 22 608 36 51,
Hubert Stefanik Tel. 22 608 35 50,
Łukasz Gontarz Tel. 22 608 35 50.

Rozpowszechnianie:
Rzecznik Prasowy Prezesa GUS
Artur Satora
Tel: 22 608 3475, 22 608 3009
e-mail: rzecznik@stat.gov.pl

Wyniki badania koniunktury w przemyśle, budownictwie, handlu i usługach można znaleźć na stronie GUS

<http://stat.gov.pl/obszary-tematyczne/koniunktura/koniunktura/publikacja,4.html>

Zeszyt Metodologiczny „Badanie koniunktury gospodarczej GUS”, 2015

<http://stat.gov.pl/obszary-tematyczne/koniunktura/koniunktura/publikacja,5.html>