



KONIUNKTURA GOSPODARCZA

w styczniu 2016 r.

opinie formułowane przez jednostki, których siedziba znajduje się
w WOJEWÓDZTWIE DOLNOŚLĄSKIM

Przedsiębiorstwa z siedzibą w województwie dolnośląskim ogólny klimat koniunktury w **przetwórstwie przemysłowym** oceniają w styczniu korzystnie, podobnie jak w grudniu. Diagnozy i prognozy portfela zamówień oraz przewidywania dotyczące produkcji i sytuacji finansowej są pozytywne, lepsze od formułowanych przed miesiącem. Oceny produkcji i sytuacji finansowej są ostrożniejsze niż w grudniu. Planowany jest niewielki wzrost zatrudnienia, po redukcjach zapowiadanych przed miesiącem. Przedsiębiorcy przewidują, że ceny wyrobów przemysłowych mogą nadal nieznacznie spadać.

Ogólny klimat koniunktury w **budownictwie** oceniany jest w styczniu mniej niekorzystnie niż w grudniu. Diagnozy portfela zamówień i produkcji budowlano-montażowej są bardziej negatywne niż w ubiegłym miesiącu, przy utrzymujących się niekorzystnych ocenach sytuacji finansowej. Odpowiednie przewidywania są mniej pesymistyczne od formułowanych w grudniu. Skala ograniczenia zatrudnienia może być mniej znacząca od planowanej przed miesiącem. Przedsiębiorcy przewidują, że ceny robót budowlano-montażowych będą spadać nieco wolniej niż oczekiwano w grudniu.

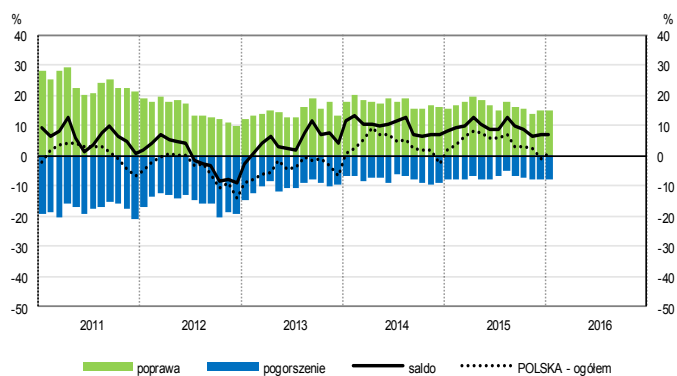
Ogólny klimat koniunktury w **handlu hurtowym** w styczniu oceniany jest pozytywnie, po negatywnych opiniach z grudnia. Utrzymują się nieznacznie optymistyczne oceny sprzedaży. Odpowiednie przewidywania oraz diagnozy i prognozy sytuacji finansowej są mniej pesymistyczne od zgłaszanych przed miesiącem. Możliwe są niewielkie redukcje zatrudnienia, mniejsze od planowanych w grudniu. Przedsiębiorcy oczekują przyspieszenia dynamiki cen.

Ogólny klimat koniunktury w **handlu detalicznym** oceniany jest w styczniu optymistycznie, po nieznacznie negatywnych opiniach sprzed miesiąca. Bieżąca sprzedaż rośnie, wobec niewielkiego spadku odnotowanego w grudniu. Diagnozy sytuacji finansowej są mniej niekorzystne niż miesiąc wcześniej. Odpowiednie przewidywania są pesymistyczne, gorsze od formułowanych w grudniu. Możliwy jest niewielki wzrost zatrudnienia, nieco mniejszy od planowanego w ubiegłym miesiącu. Przedsiębiorcy zapowiadają utrzymanie dynamiki cen.

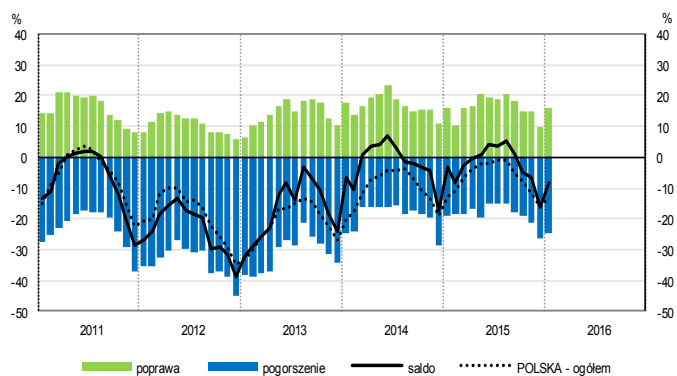
Oceny koniunktury formułowane w styczniu przez podmioty z sekcji **informacja i komunikacja** są bardziej korzystne od zgłaszanych przed miesiącem i zbliżone do sygnalizowanych przed rokiem. Bardziej optymistycznie niż w grudniu ubiegłego roku, ale gorzej niż w styczniu 2015 r., oceniają koniunkturę kierujący jednostkami z sekcji **transport i gospodarka magazynowa**. Dyrektorzy firm z sekcji **działalność związana z zakwaterowaniem i usługami gastronomicznymi** odnotowują negatywne opinie w zakresie koniunktury, zbliżone do formułowanych przed miesiącem, ale gorsze od zgłaszanych przed rokiem.

OGÓLNY KLIMAT KONIUNKTURY WEDŁUG SEKCJI / DZIAŁÓW PKD

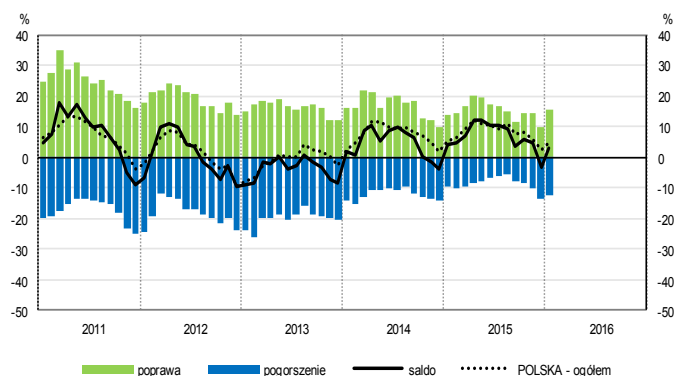
Przetwórstwo przemysłowe (sekcja C)



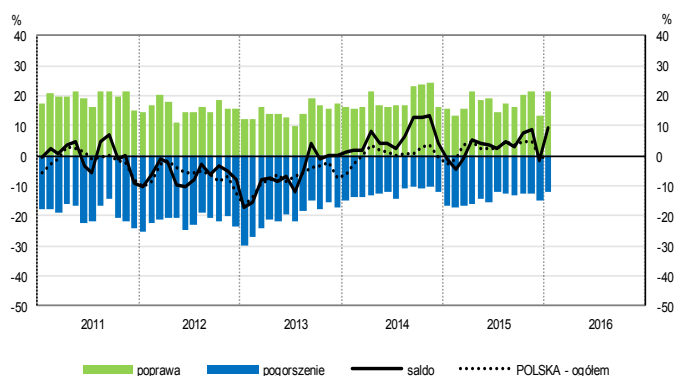
Budownictwo (sekcja F)



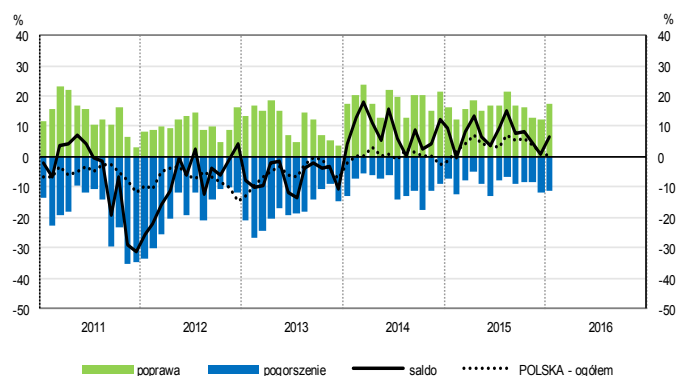
Handel hurtowy (dział 46)



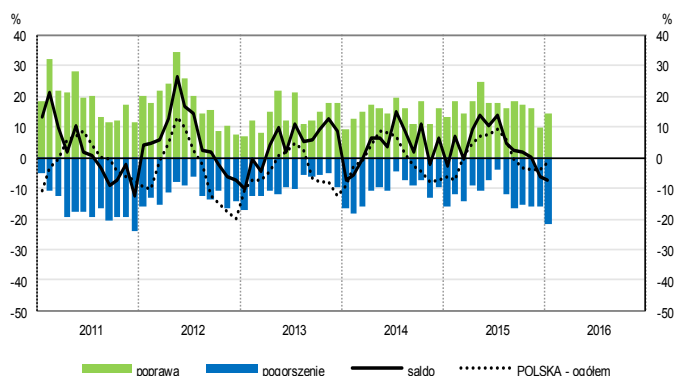
Handel detaliczny (działy 45+47)



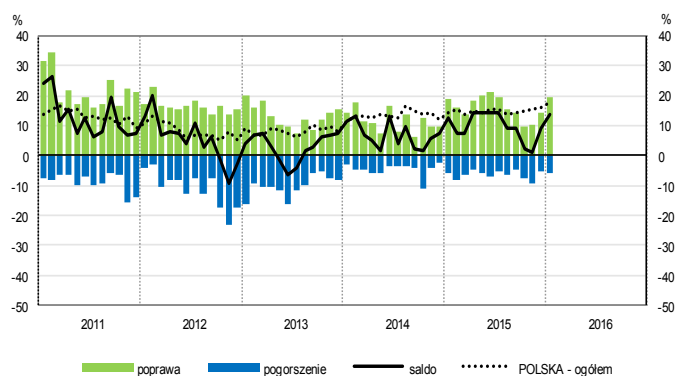
Transport i gospodarka magazynowa (sekcja H)



Zakwaterowanie i gastronomia (sekcja I)

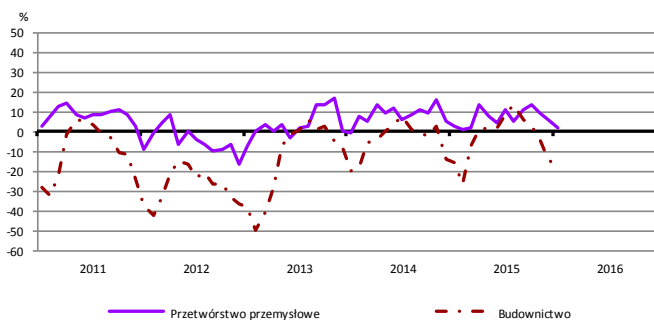


Informacja i komunikacja (sekcja J)

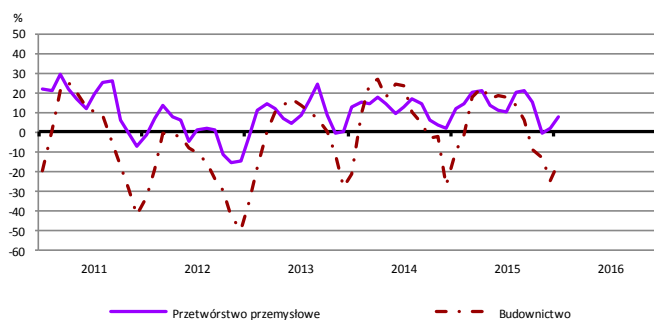


WYBRANE WSKAŹNIKI WEDŁUG SEKCJI / DZIAŁÓW PKD

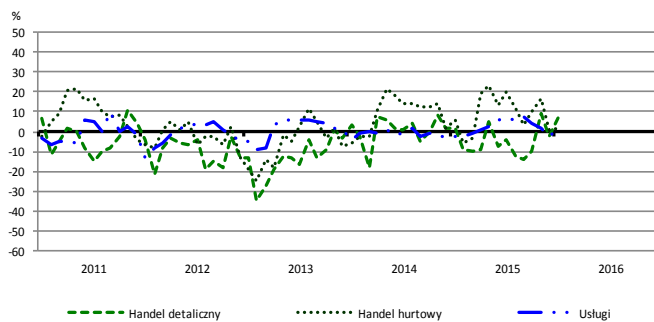
Bieżąca produkcja



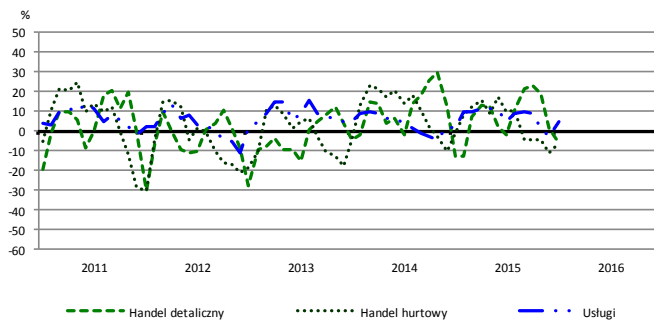
Przewidywana produkcja



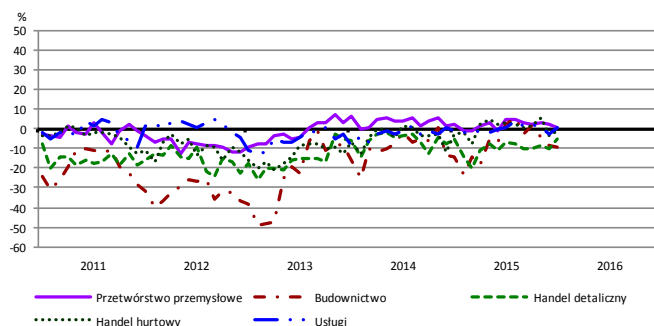
Bieżąca sprzedaż



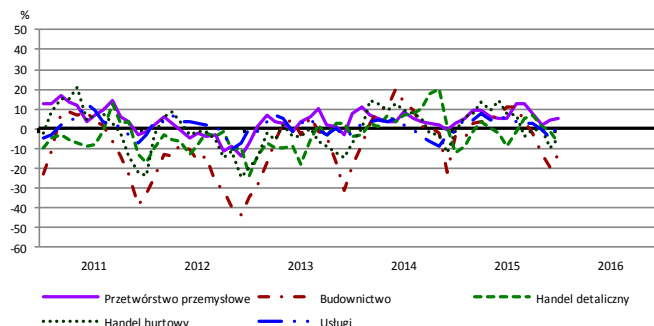
Przewidywana sprzedaż



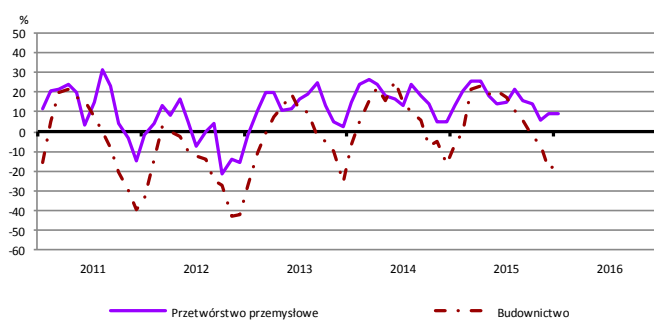
Bieżąca sytuacja finansowa



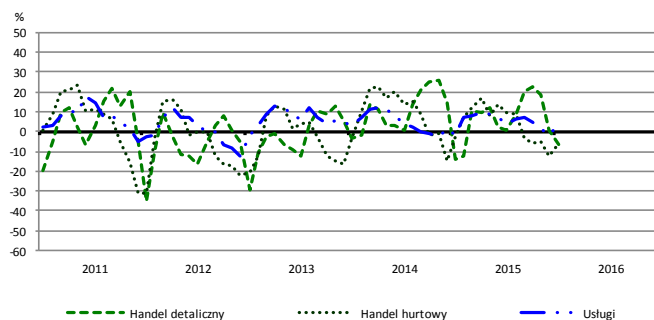
Przewidywana sytuacja finansowa



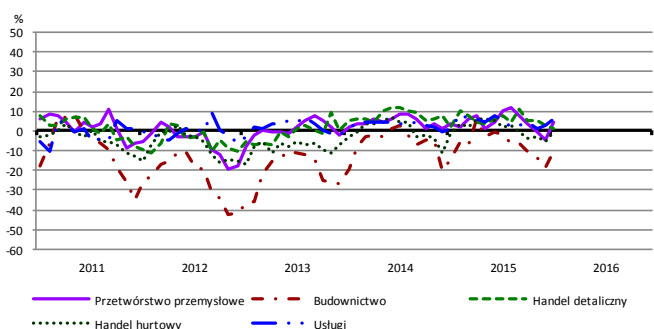
Przewidywany portfel zamówień na rynku krajowym



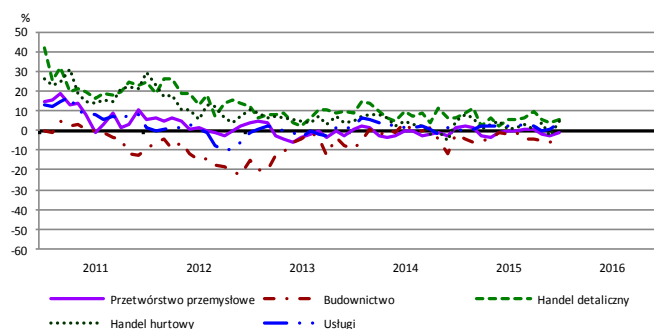
Przewidywany popyt



Przewidywane zatrudnienie

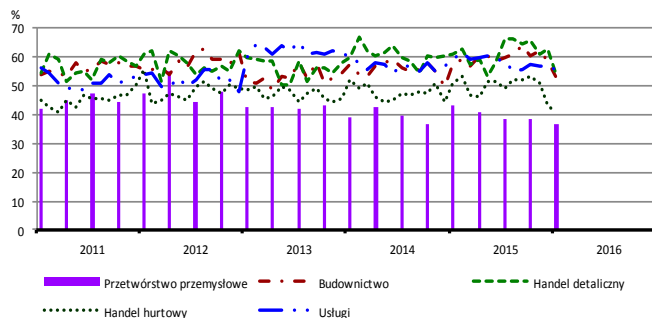


Przewidywane ceny

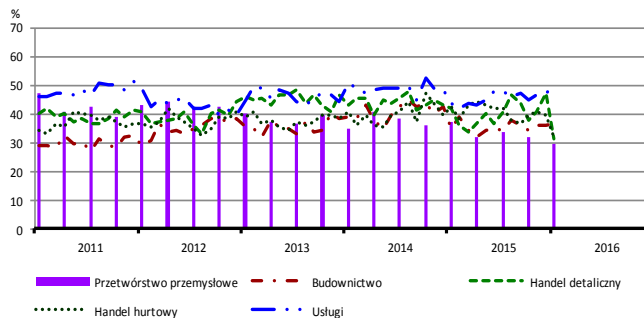


BARIERY DZIAŁALNOŚCI GOSPODARCZEJ

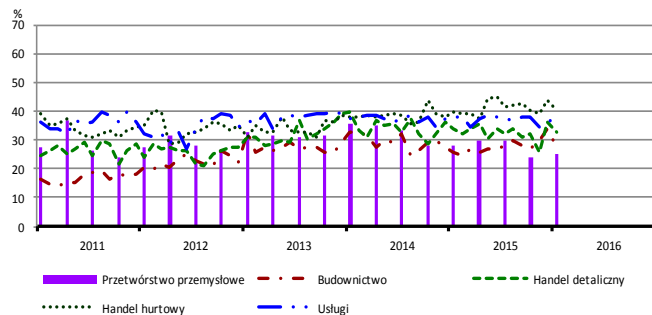
Koszty zatrudnienia



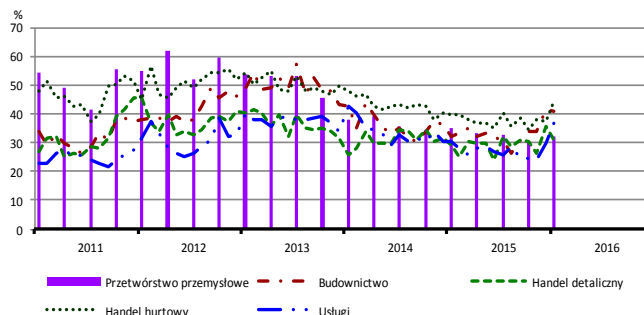
Wysokie obciążenia na rzecz budżetu



Niejasne i niespójne przepisy prawne



Niepewność ogólnej sytuacji gospodarczej



Największy odsetek przedsiębiorców **nieodczuwających żadnych barier w prowadzeniu bieżącej działalności gospodarczej** w styczniu br. jest odnotowany w jednostkach prowadzących działalność z zakresu przetwórstwa przemysłowego (12,8%), w dalszej kolejności – usług (8,7%), handlu detalicznego (8,3%), handlu hurtowego (5,1%), budownictwa (1,4%).

W jednostkach z zakresu **przetwórstwa przemysłowego**, które nie sygnalizują braku utrudnień swojej działalności, najczęściej zgłaszanymi barierami są niedostateczny popyt na rynku zagranicznym (37,7% w styczniu br., 40,2% w analogicznym miesiącu ub. r.), koszty zatrudnienia (36,6% w styczniu br., 43,1% przed rokiem) oraz niedostateczny popyt na rynku krajowym (36,0% w styczniu br., 42,3% przed rokiem). Bariery, której znaczenie wzrosło w skali roku w największym stopniu jest niedobór pracowników (z 7,0% do 11,4%), a spadło – wysokie obciążenia na rzecz budżetu (z 36,9% do 29,5%).

Największe trudności napotymane przez przedsiębiorstwa **budowlano-montażowe** zgłaszające bariery związane są z kosztami zatrudnienia (53,3% w styczniu br., 57,5% przed rokiem) oraz konkurencją na rynku (52,5% w styczniu br., 59,3% w analogicznym miesiącu ub. r.). W porównaniu ze styczniem 2015 r. w największym stopniu wzrosło znaczenie bariery związanej z niepewnością ogólnej sytuacji gospodarczej (z 32,4% do 40,6%), natomiast spadło – bariery związanej z niedostatecznym popytem (z 35,0% do 25,2%).

Podmioty prowadzące działalność w zakresie **handlu hurtowego** najczęściej wskazują trudności związane z konkurencją na rynku (barierę tę sygnalizuje w styczniu br. 58,3% przedsiębiorstw, 48,3% w analogicznym miesiącu ub. r. – jest to bariera której znaczenie w skali roku wzrosło najbardziej). Bariery, których znaczenie w skali roku spadło w największym stopniu są wysokie obciążenia na rzecz budżetu (z 42,2% do 31,7%), koszty zatrudnienia (z 50,9% do 40,8%) oraz trudności w rozrachunkach z kontrahentami (z 37,4% do 29,7%).

Przedsiębiorcy prowadzący działalność z zakresu **handlu detalicznego** najbardziej odczuwają bariery związane z konkurencją na rynku (barierę tę sygnalizuje w styczniu br. 62,9% przedsiębiorstw, 59,1% w analogicznym miesiącu ub. r.) oraz kosztami zatrudnienia (54,4% w styczniu br., 60,9% przed rokiem). W ujęciu rocznym najbardziej wzrosło znacznie bariery związanej z niedoborem pracowników (z 5,4% do 15,3%), a spadło – barier związanych z wysokimi obciążeniami na rzecz budżetu (z 41,9% do 31,4%), niedostatecznym popytem (z 47,1% do 38,7%) i kosztami zatrudnienia.

Największe trudności wskazywane przez firmy **usługowe** zgłaszające bariery związane są z kosztami zatrudnienia (55,4% w styczniu br., 59,3% przed rokiem), wysokimi obciążeniami na rzecz budżetu (49,2% w styczniu br., 43,4% przed rokiem) oraz konkurencją firm krajowych (43,7% w styczniu br., 44,1% przed rokiem). W skali roku w największym stopniu wzrosło znaczenie bariery związanej z niepewnością ogólnej sytuacji gospodarczej (z 30,6% do 37,0%).

W **przetwórstwie przemysłowym** badaniem objęte są podmioty o liczbie pracujących 10 i więcej osób. W pozostałych badaniach (**budownictwo, handel hurtowy i detaliczny, usługi**) uczestniczą również podmioty o liczbie pracujących do 9 osób.

Przetwórstwo przemysłowe – sekcja C; **Budownictwo** – sekcja F; **Handel hurtowy** – dział 46; **Handel detaliczny** – działy 45 i 47
Usługi – sekcje: H – Transport i gospodarka magazynowa, I – Działalność związana z zakwaterowaniem i usługami gastronomicznymi, J – Informacja i komunikacja, K – Działalność finansowa i ubezpieczeniowa, L – Działalność związana z obsługą rynku nieruchomości, M – Działalność profesjonalna, naukowa i techniczna, N – Działalność w zakresie usług administrowania i działalność wspierająca, P – Edukacja, Q – Opieka zdrowotna i pomoc społeczna, R – Działalność związana z kulturą, rozrywką i rekreacją, S – Pozostała działalność usługowa

Opracowanie merytoryczne:
Departament Przedsiębiorstw
 Hanna Sękowska Tel. 22 608 36 51,
 Magdalena Świącka Tel. 22 608 35 50,
 Olga Gaca Tel. 22 608 36 51,
 Hubert Stefanik Tel. 22 608 35 50,
 Łukasz Gontarz Tel. 22 608 35 50.

Rozpowszechnianie:
Rzecznik Prasowy Prezesa GUS
Artur Satora
 Tel: 22 608 3475, 22 608 3009
 e-mail: rzecznik@stat.gov.pl

Wyniki badania koniunktury w przemyśle, budownictwie, handlu i usługach można znaleźć na stronie GUS

<http://stat.gov.pl/obszary-tematyczne/koniunktura/koniunktura/publikacja,4.html>

Zeszyt Metodologiczny „Badanie koniunktury gospodarczej GUS”, 2015

<http://stat.gov.pl/obszary-tematyczne/koniunktura/koniunktura/publikacja,5.html>