



KONIUNKTURA GOSPODARCZA

w grudniu 2015 r.

opinie formułowane przez jednostki, których siedziba znajduje się
w WOJEWÓDZTWIE DOLNOŚLĄSKIM

Przedsiębiorstwa z siedzibą w województwie dolnośląskim ogólny klimat koniunktury w **przetwórstwie przemysłowym** oceniają w grudniu optymistycznie, podobnie jak w listopadzie. Bieżący portfel zamówień i produkcja rosną wolniej niż w ubiegłym miesiącu. Nieznacznie pozytywne oceny sytuacji finansowej są zbliżone do zgłaszanych w listopadzie. Odpowiednie prognozy są korzystne, nieco lepsze od formułowanych przed miesiącem. Planowane są redukcje zatrudnienia, większe od zapowiadanych w listopadzie. Przedsiębiorcy przewidują, że ceny wyrobów przemysłowych mogą nadal nieznacznie spadać.

Ogólny klimat koniunktury w **budownictwie** oceniany jest w grudniu bardziej niekorzystnie niż w listopadzie. Diagnozy i prognozy portfela zamówień, produkcji budowlano-montażowej oraz sytuacji finansowej są bardziej negatywne od formułowanych w ubiegłym miesiącu. Skala zmniejszenia zatrudnienia może być większa od planowanej w listopadzie. Przedsiębiorcy przewidują, że ceny robót budowlano-montażowych będą spadać w stopniu zbliżonym do oczekiwanego przed miesiącem.

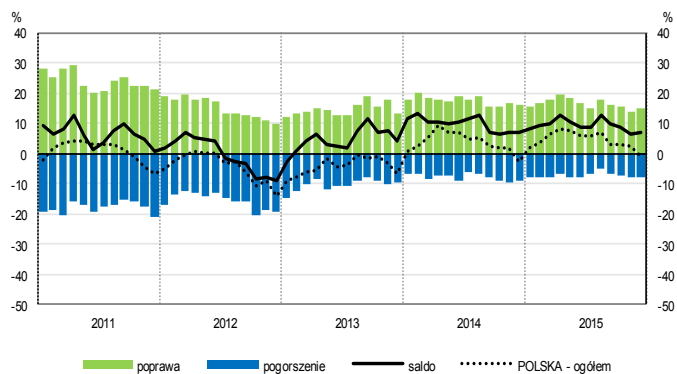
Ogólny klimat koniunktury w **handlu hurtowym** w grudniu oceniany jest negatywnie, po pozytywnych opiniach z listopada. Bieżąca sprzedaż nieznacznie rośnie, ale wolniej niż przed miesiącem. Diagnozy i prognozy sytuacji finansowej oraz przewidywania dotyczące sprzedaży są pesymistyczne, gorsze od zgłaszanych w listopadzie. Możliwe są dalsze redukcje zatrudnienia. Przedsiębiorcy oczekują, iż ceny będą spadać.

Ogólny klimat koniunktury w **handlu detalicznym** oceniany jest w grudniu nieznacznie pesymistycznie, po korzystnych opiniach sprzed miesiąca. Diagnozy i prognozy sytuacji finansowej oraz oceny sprzedaży są negatywne, gorsze od zgłaszanych w listopadzie. Przewidywania dotyczące sprzedaży są mniej optymistyczne od formułowanych miesiąc wcześniej. Możliwy jest wzrost zatrudnienia, ale mniejszy od planowanego w listopadzie. Przedsiębiorcy zapowiadają spowolnienie dynamiki cen.

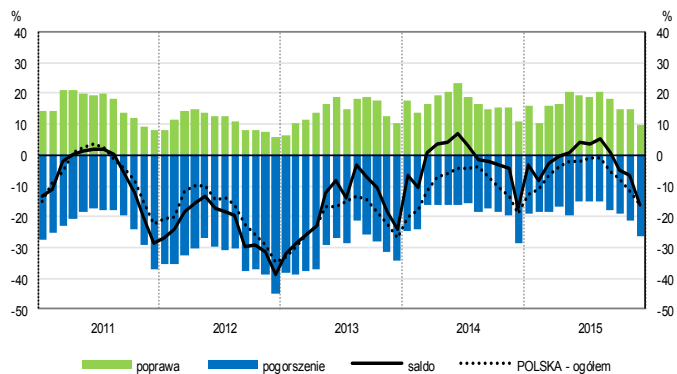
Oceny koniunktury formułowane w grudniu przez podmioty z sekcji **informacja i komunikacja** są bardziej korzystne od zgłaszanych przed miesiącem i przed rokiem. Mniej optymistycznie niż w listopadzie bieżącego i grudniu ubiegłego roku oceniają koniunkturę kierujący jednostkami z sekcji **transport i gospodarka magazynowa**. Dyrektorzy firm z sekcji **działalność związana z zakwaterowaniem i usługami gastronomicznymi** odnotowują negatywne opinie z zakresu koniunktury, przy pozytywnych ocenach sprzed miesiąca i sprzed roku.

OGÓLNY KLIMAT KONIUNKTURY WEDŁUG SEKCJI / DZIAŁÓW PKD

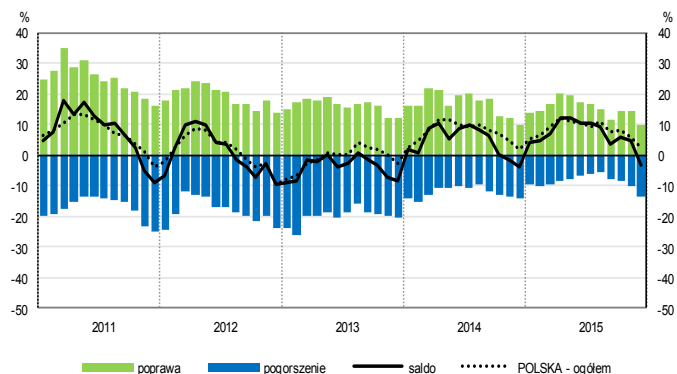
Przetwórstwo przemysłowe (sekcja C)



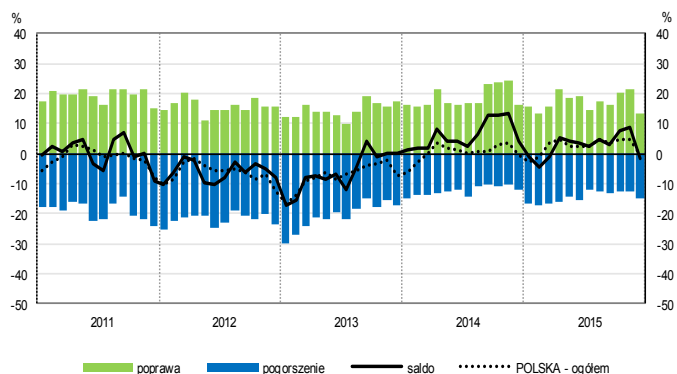
Budownictwo (sekcja F)



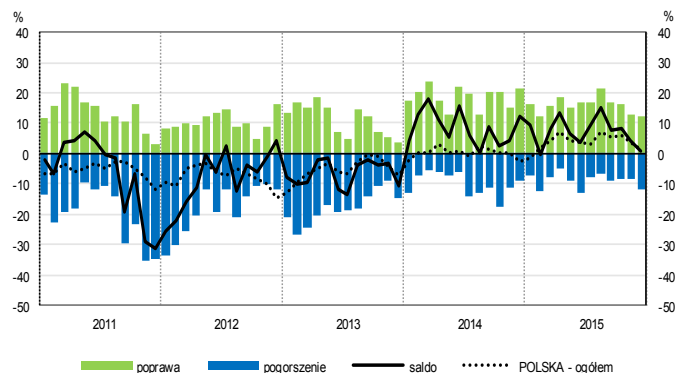
Handel hurtowy (dział 46)



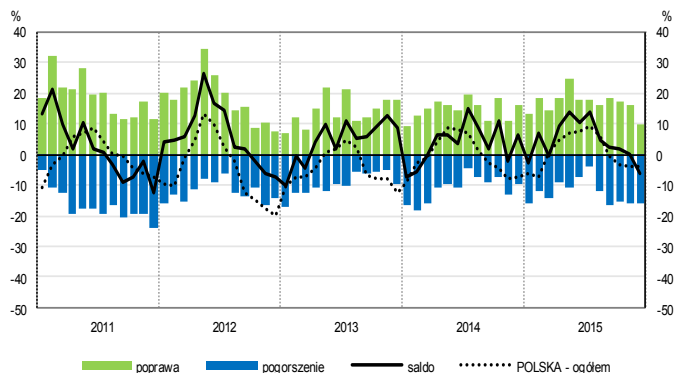
Handel detaliczny (działy 45+47)



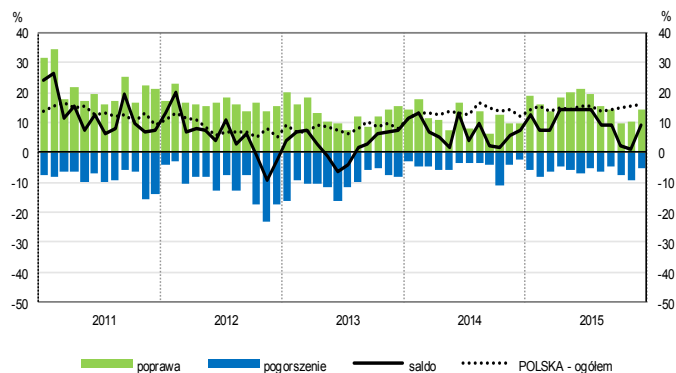
Transport i gospodarka magazynowa (sekcja H)



Zakwaterowanie i gastronomia (sekcja I)

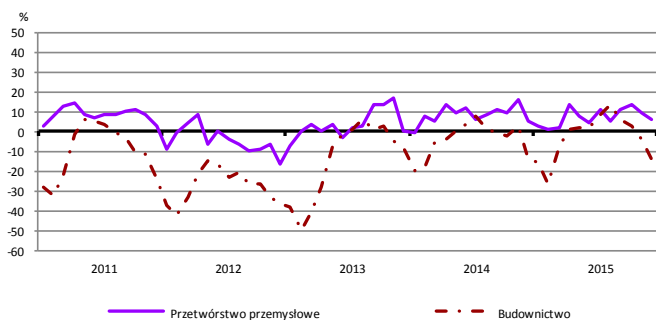


Informacja i komunikacja (sekcja J)

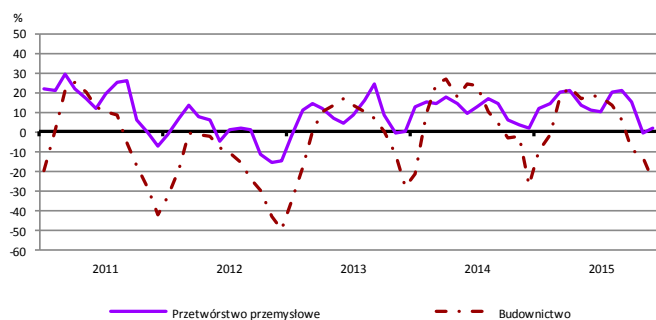


WYBRANE WSKAŹNIKI WEDŁUG SEKCJI / DZIAŁÓW PKD

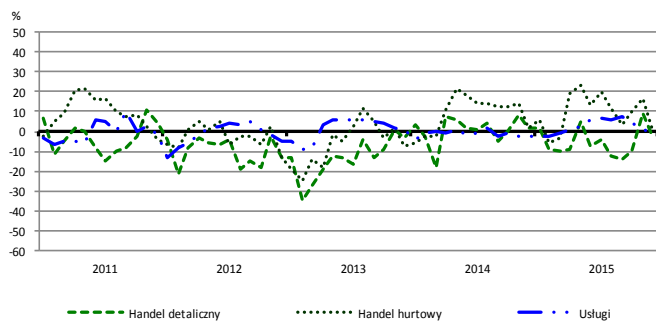
Bieżąca produkcja



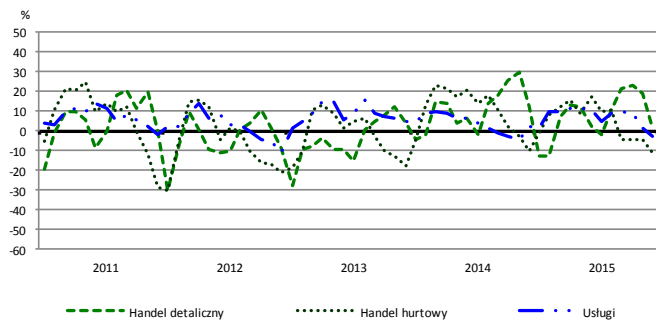
Przewidywana produkcja



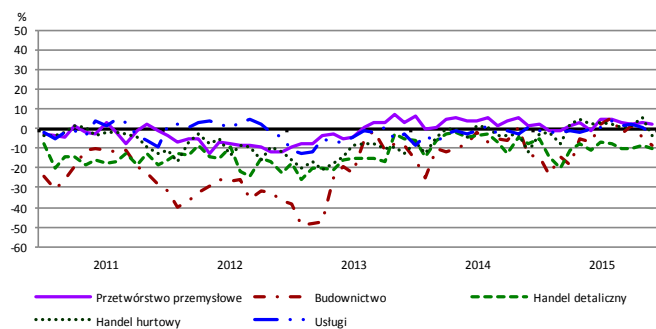
Bieżąca sprzedaż



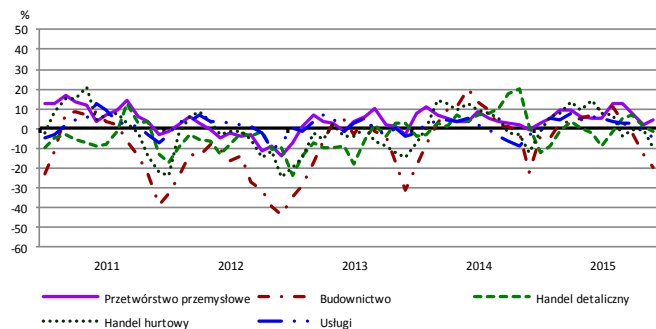
Przewidywana sprzedaż



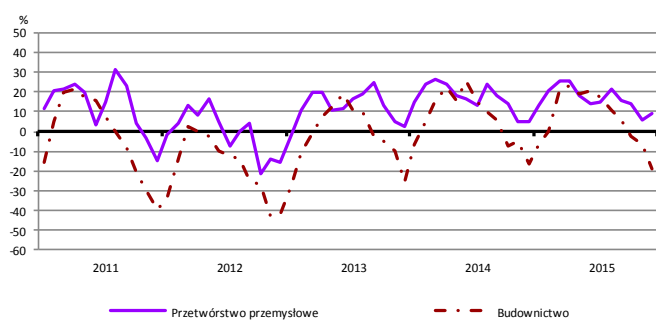
Bieżąca sytuacja finansowa



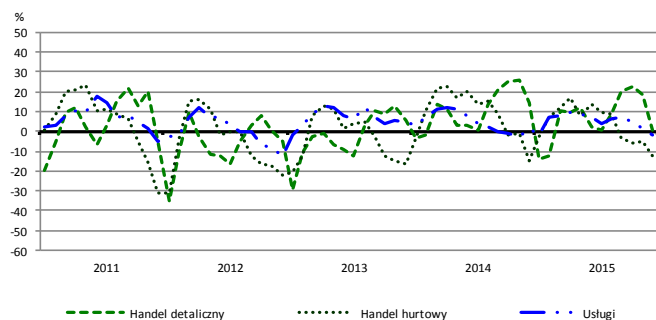
Przewidywana sytuacja finansowa



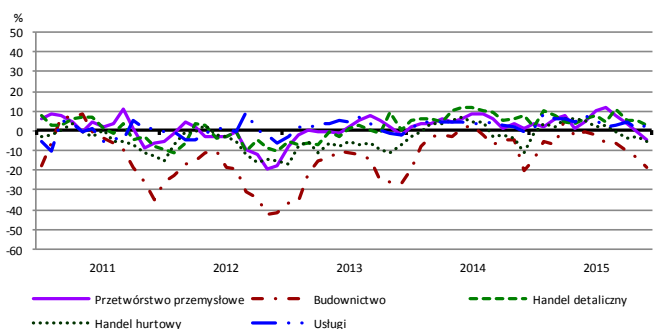
Przewidywany portfel zamówień na rynku krajowym



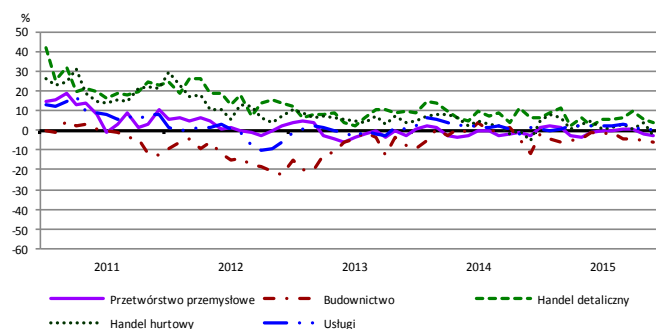
Przewidywany popyt



Przewidywane zatrudnienie

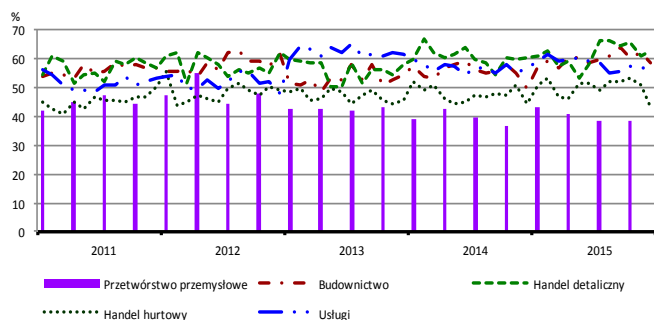


Przewidywane ceny

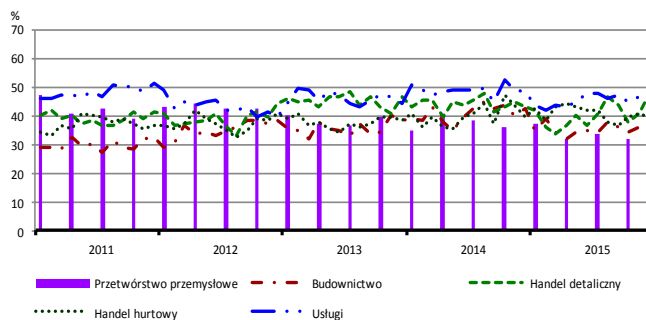


BARIERY DZIAŁALNOŚCI GOSPODARCZEJ

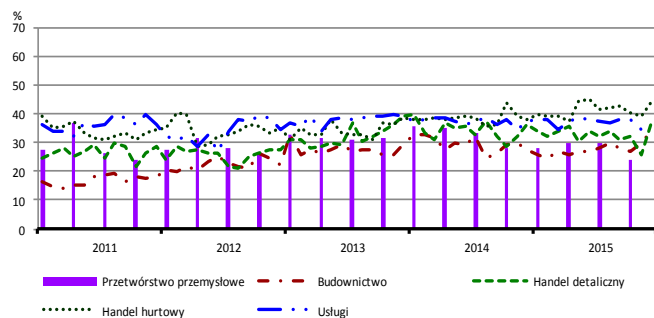
Koszty zatrudnienia



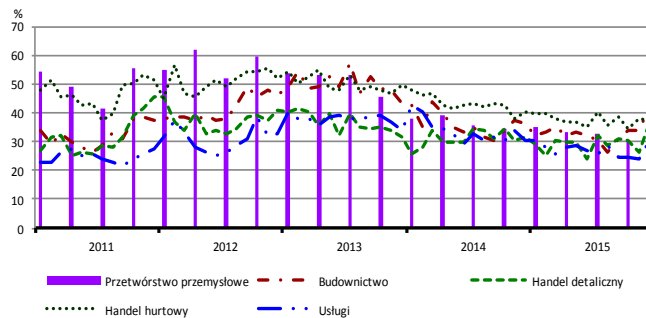
Wysokie obciążenia na rzecz budżetu



Niejasne i niespójne przepisy prawne



Niepewność ogólnej sytuacji gospodarczej



Największy odsetek przedsiębiorców **nieodczuwających żadnych barier w prowadzeniu bieżącej działalności gospodarczej** w grudniu br. jest odnotowany w jednostkach prowadzących działalność z zakresu usług (9,1%), w dalszej kolejności – handlu hurtowego (7,1%), handlu detalicznego (4,1%), budownictwa (1,7%).

Największe trudności napotymane przez przedsiębiorstwa **budowlano-montażowe** zgłaszające bariery związane są z konkurencją na rynku (59,7% w grudniu br., 59,4% przed rokiem) oraz kosztami zatrudnienia (58,9% w grudniu br., 50,0% w analogicznym miesiącu ub. r. – jest to bariera, której znaczenie w skali roku wzrosło w największym stopniu). W porównaniu z grudniem 2014 r. najbardziej spadło znaczenie bariery związanej z wysokimi obciążeniami na rzecz budżetu (z 42,3% do 36,1%).

Podmioty prowadzące działalność w zakresie **handlu hurtowego** najczęściej wskazują trudności związane z konkurencją na rynku (barierę tę sygnalizuje w grudniu br. 52,7% przedsiębiorstw, 48,2% w analogicznym miesiącu ub. r.). Barierami, których znaczenie w skali roku wzrosło w największym stopniu są niejasne i niespójne przepisy prawne (z 37,7% do 43,7%) oraz niedobór pracowników (z 3,8% do 9,2%).

Przedsiębiorcy prowadzący działalność z zakresu **handlu detalicznego** najbardziej odczuwają bariery związane z kosztami zatrudnienia (barierę tę sygnalizuje w grudniu br. 62,7% przedsiębiorstw, 60,4% w analogicznym miesiącu ub. r.) oraz konkurencją na rynku (62,2% w grudniu br., 57,5% przed rokiem). W ujęciu rocznym najbardziej wzrosło znacznie barier związanych z niedostatecznym popytem (z 42,2% do 50,1%), niedoborem pracowników (z 5,7% do 13,3%) i problemami z zakupem towarów (z 1,9% do 9,5%).

Największe trudności wskazywane przez firmy **usługowe** zgłaszające bariery związane są z kosztami zatrudnienia (57,0% w grudniu bieżącego i ubiegłego roku), wysokimi obciążeniami na rzecz budżetu (47,0% w grudniu br., 48,3% przed rokiem) oraz konkurencją firm krajowych (43,9% w grudniu br., 46,6% przed rokiem). W skali roku wzrosło znaczenie bariery związanej z niedoborem wykwalifikowanych pracowników (z 14,5% do 19,3%).

W **przetwórstwie przemysłowym** badaniem objęte są podmioty o liczbie pracujących 10 i więcej osób. W pozostałych badaniach (**budownictwo, handel hurtowy i detaliczny, usługi**) uczestniczą również podmioty o liczbie pracujących do 9 osób.

Przetwórstwo przemysłowe – sekcja C; **Budownictwo** – sekcja F; **Handel hurtowy** – dział 46; **Handel detaliczny** – działy 45 i 47

Usługi – sekcje: H – Transport i gospodarka magazynowa, I – Działalność związana z zakwaterowaniem i usługami gastronomicznymi, J – Informacja i komunikacja, K – Działalność finansowa i ubezpieczeniowa, L – Działalność związana z obsługą rynku nieruchomości, M – Działalność profesjonalna, naukowa i techniczna, N – Działalność w zakresie usług administrowania i działalność wspierająca, P – Edukacja, Q – Opieka zdrowotna i pomoc społeczna, R – Działalność związana z kulturą, rozrywką i rekreacją, S – Pozostała działalność usługowa

Opracowanie merytoryczne:
Departament Przedsiębiorstw
Hanna Sękowska Tel. 22 608 36 51,
Magdalena Świącka Tel. 22 608 35 50,
Olga Gaca Tel. 22 608 36 51,
Hubert Stefaniak Tel. 22 608 35 50,
Łukasz Gontarz Tel. 22 608 35 50.

Rozpowszechnianie:
Rzecznik Prasowy Prezesa GUS
Artur Satora
Tel: 22 608 3475, 22 608 3009
e-mail: rzecznik@stat.gov.pl

Wyniki badania koniunktury w przemyśle, budownictwie, handlu i usługach można znaleźć na stronie GUS

<http://stat.gov.pl/obszary-tematyczne/koniunktura/koniunktura/koniunktura-w-przemysle-budownictwie-handlu-i-uslugach-2000-2015.4.8.html>

Zeszyt Metodologiczny „Badanie koniunktury gospodarczej GUS”, 2015

http://stat.gov.pl/download/gfx/portalinformacyjny/pl/defaultaktualnosci/5516/5/6/1/badanie_koniunktury_gospodarczej_2015.pdf