



KONIUNKTURA GOSPODARCZA

w listopadzie 2015 r.

opinie formułowane przez jednostki, których siedziba znajduje się
w WOJEWÓDZTWIE DOLNOŚLĄSKIM

Przedsiębiorstwa z siedzibą w województwie dolnośląskim ogólny klimat koniunktury w **przetwórstwie przemysłowym** oceniają w listopadzie nieco mniej korzystnie niż przed miesiącem. Diagnozy portfela zamówień i produkcji są optymistyczne, ale gorsze od zgłaszanych w październiku. W najbliższych miesiącach portfel zamówień i produkcja mogą nie zmieniać się. Bieżąca sytuacja finansowa oceniana jest pozytywnie, podobnie jak przed miesiącem, jej prognozy są korzystne, choć ostrożniejsze od formułowanych w październiku. Planowane są niewielkie redukcje zatrudnienia. Przedsiębiorcy przewidują, że ceny wyrobów przemysłowych mogą nieznacznie spaść.

Ogólny klimat koniunktury w **budownictwie** oceniany jest w listopadzie nieco bardziej niekorzystnie niż w październiku. Diagnozy i prognozy portfela zamówień, produkcji budowlano-montażowej oraz sytuacji finansowej są negatywne, gorsze od formułowanych w ubiegłym miesiącu. Skala spadku zatrudnienia może być nieco większa od planowanej w październiku. Przedsiębiorcy przewidują, że ceny robót budowlano-montażowych będą spadać w stopniu zbliżonym do oczekiwanego przed miesiącem.

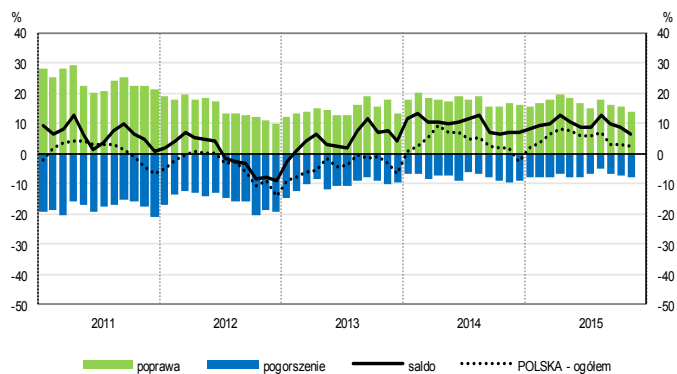
W listopadzie ogólny klimat koniunktury w **handlu hurtowym** oceniany jest pozytywnie, podobnie jak w październiku. Diagnozy sprzedaży oraz sytuacji finansowej są bardziej optymistyczne niż przed miesiącem. Utrzymują się niekorzystne prognozy w tym zakresie. Możliwe są niewielkie redukcje zatrudnienia, zbliżone do planowanych w październiku. Przedsiębiorcy oczekują przyspieszenia dynamiki cen.

Ogólny klimat koniunktury w **handlu detalicznym** oceniany jest w listopadzie pozytywnie, podobnie jak przed miesiącem. Po spadku odnotowanym w październiku bieżąca sprzedaż rośnie. Utrzymują się niekorzystne diagnozy sytuacji finansowej. Odpowiednie przewidywania są mniej optymistyczne od formułowanych miesiąc wcześniej. Możliwy jest wzrost zatrudnienia, zbliżony do planowanego w październiku. Przedsiębiorcy zapowiadają spowolnienie dynamiki cen.

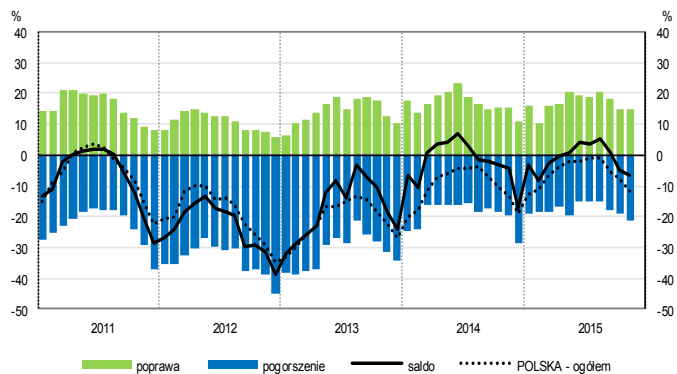
Oceny koniunktury formułowane w listopadzie przez podmioty z sekcji **transport i gospodarka magazynowa** są mniej optymistyczne od zgłaszanych przed miesiącem i zbliżone do notowanych przed rokiem. Kierujący jednostkami z sekcji **informacja i komunikacja** oceniają koniunkturę korzystnie, podobnie jak w październiku br., ale gorzej niż w listopadzie ub. r. Dyrektorzy firm z sekcji **działalność związana z zakwaterowaniem i usługami gastronomicznymi** odnotowują mniej pozytywne niż przed miesiącem opinie w zakresie koniunktury, przy negatywnych ocenach sprzed roku.

OGÓLNY KLIMAT KONIUNKTURY WEDŁUG SEKCJI / DZIAŁÓW PKD

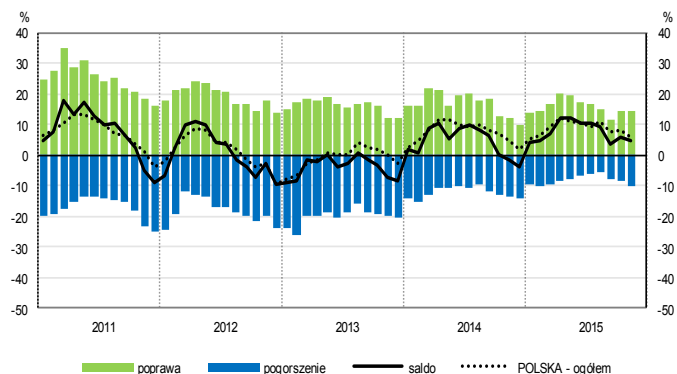
Przetwórstwo przemysłowe (sekcja C)



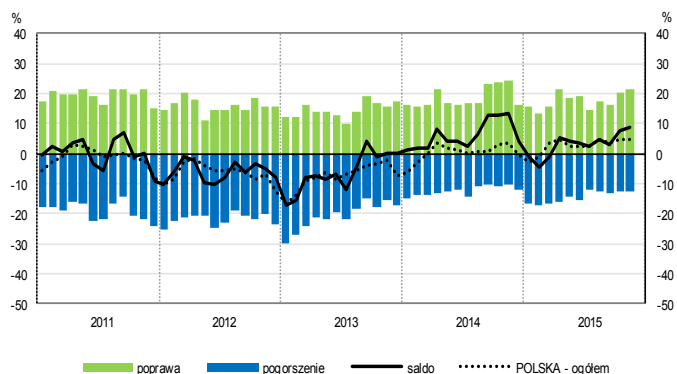
Budownictwo (sekcja F)



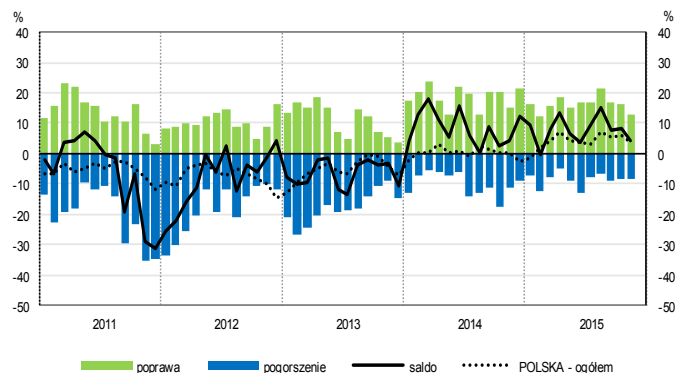
Handel hurtowy (dział 46)



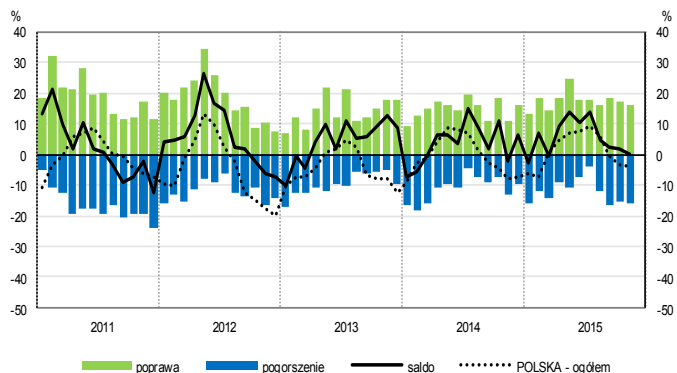
Handel detaliczny (działy 45+47)



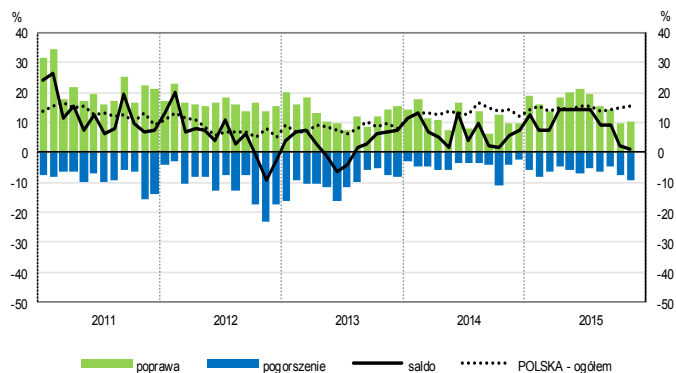
Transport i gospodarka magazynowa (sekcja H)



Zakwaterowanie i gastronomia (sekcja I)

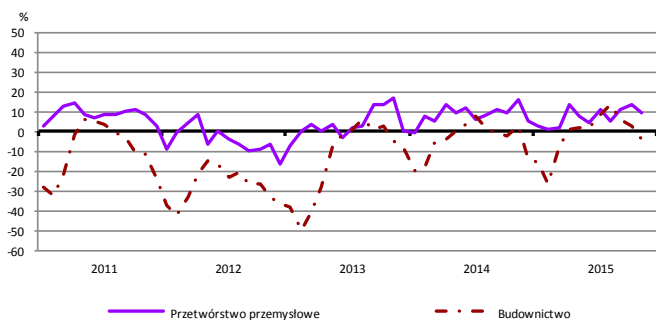


Informacja i komunikacja (sekcja J)

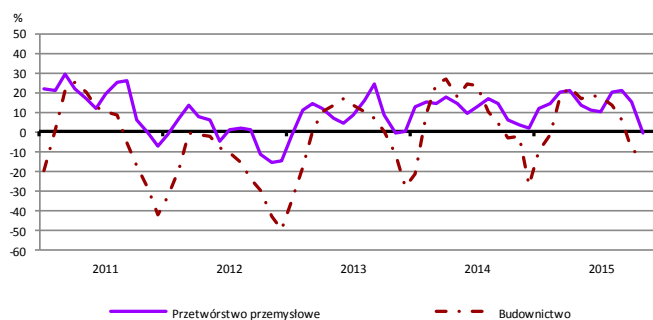


WYBRANE WSKAŹNIKI WEDŁUG SEKCJI / DZIAŁÓW PKD

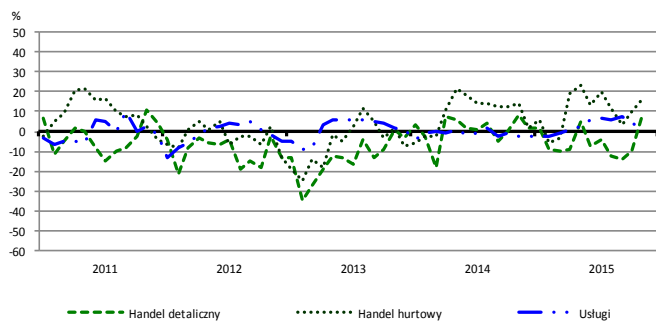
Bieżąca produkcja



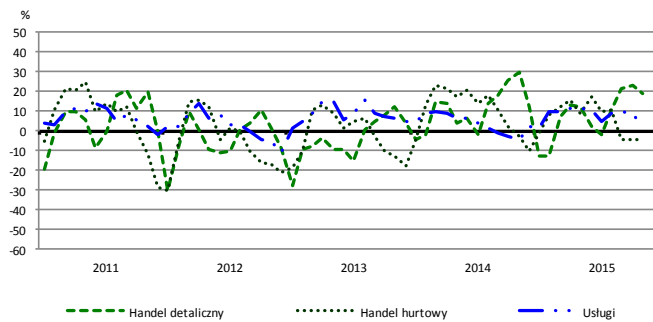
Przewidywana produkcja



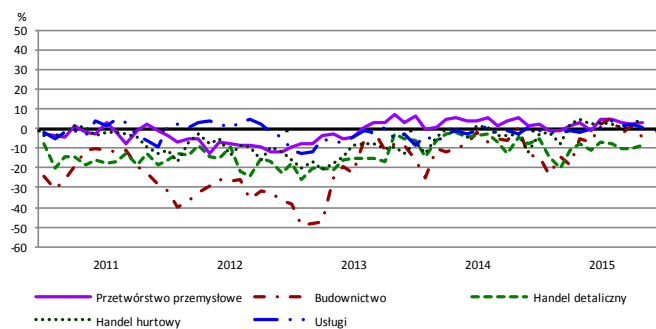
Bieżąca sprzedaż



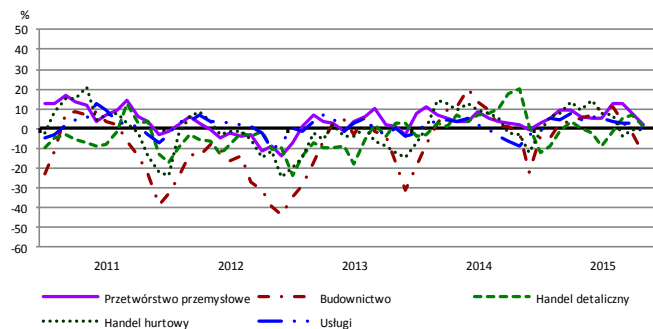
Przewidywana sprzedaż



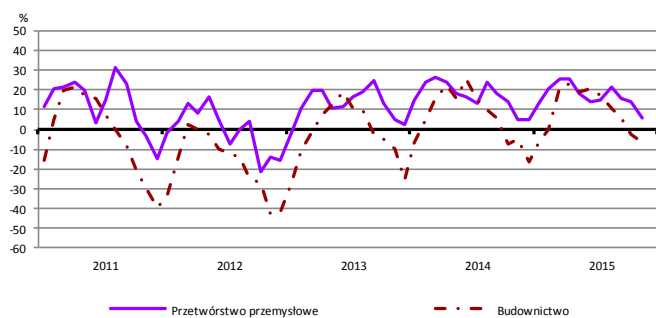
Bieżąca sytuacja finansowa



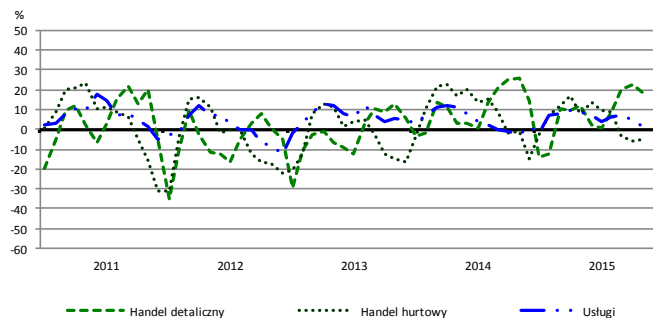
Przewidywana sytuacja finansowa



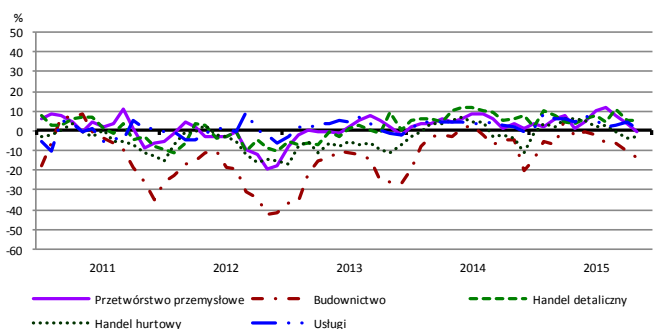
Przewidywany portfel zamówień na rynku krajowym



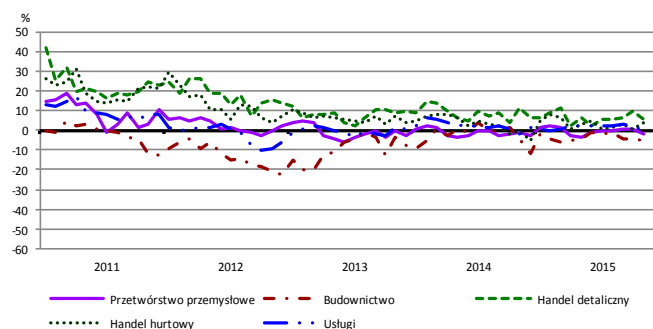
Przewidywany popyt



Przewidywane zatrudnienie

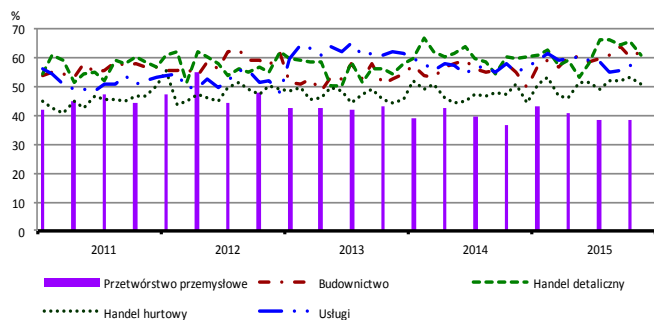


Przewidywane ceny

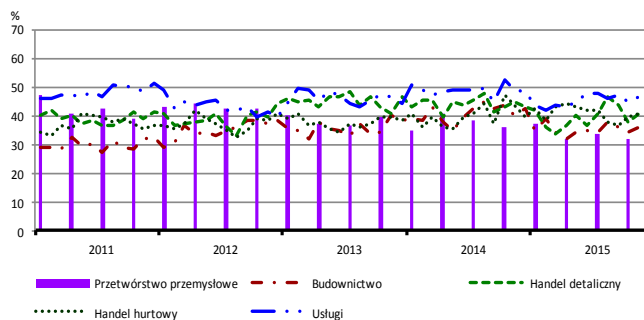


BARIERY DZIAŁALNOŚCI GOSPODARCZEJ

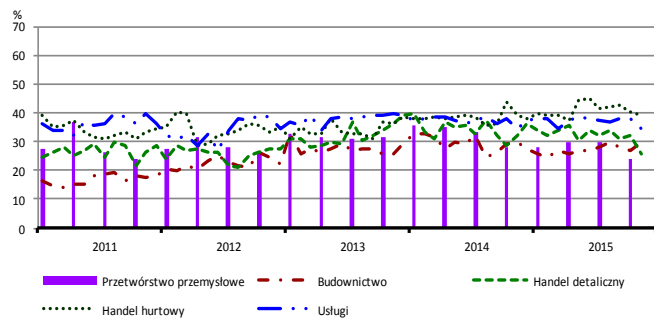
Koszty zatrudnienia



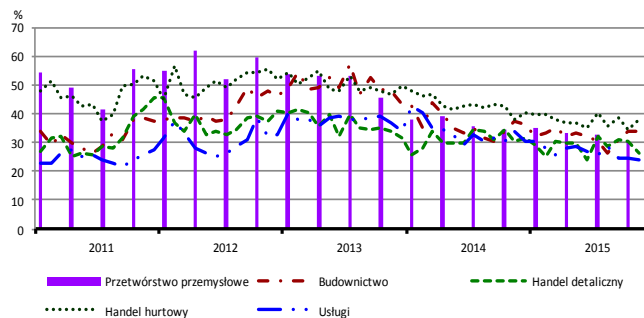
Wysokie obciążenia na rzecz budżetu



Niejasne i niespójne przepisy prawne



Niepewność ogólnej sytuacji gospodarczej



Największy odsetek przedsiębiorców **nieodczuwających żadnych barier w prowadzeniu bieżącej działalności gospodarczej** w listopadzie br. jest odnotowany w jednostkach prowadzących działalność z zakresu usług (8,6%), w dalszej kolejności – handlu hurtowego (7,1%), handlu detalicznego (4,6%), budownictwa (2,1%).

Największe trudności napotykane przez przedsiębiorstwa **budowlano-montażowe** zgłaszające bariery związane są z konkurencją na rynku (63,9% w listopadzie br., 58,0% w analogicznym miesiącu ub. r.) oraz kosztami zatrudnienia (62,4% w listopadzie br., 54,9% przed rokiem). Są to bariery, których znaczenie w skali roku wzrosło w największym stopniu. W porównaniu z listopadem 2014 r. najbardziej spadło znaczenie bariery związanej z wysokimi obciążeniami na rzecz budżetu (z 40,2% do 35,7%).

Podmioty prowadzące działalność w zakresie **handlu hurtowego** najczęściej wskazują trudności związane z konkurencją na rynku (barierę tę sygnalizuje w listopadzie br. 55,1% przedsiębiorstw, 52,4% w analogicznym miesiącu ub. r.) oraz kosztami zatrudnienia (50,7% w listopadzie br., 50,8% przed rokiem).

Przedsiębiorcy prowadzący działalność z zakresu **handlu detalicznego** najbardziej odczuwają bariery związane z konkurencją na rynku (barierę tę sygnalizuje w listopadzie br. 63,9% przedsiębiorstw, 56,9% w analogicznym miesiącu ub. r.) oraz kosztami zatrudnienia (60,9% w listopadzie br., 59,9% przed rokiem). W ujęciu rocznym najbardziej wzrosło znacznie barier związanych z problemami z zakupem towarów (z 1,8% do 9,6%), konkurencją na rynku i niedoborem pracowników (z 4,6% do 10,1%), a spadło – bariery związanej z niejasnymi i niespójnymi przepisami prawnymi (z 32,3% do 25,9%).

Największe trudności wskazywane przez firmy **usługowe** zgłaszające bariery związane są z kosztami zatrudnienia (57,1% w listopadzie br., 55,1% przed rokiem), konkurencją firm krajowych (47,3% w listopadzie br., 45,4% przed rokiem) oraz wysokimi obciążeniami na rzecz budżetu (46,4% w listopadzie br., 49,0% przed rokiem). W porównaniu z listopadem 2014 r. w największym stopniu zmniejszyło się znaczenie bariery związanej z niepewnością ogólnej sytuacji gospodarczej (z 33,7% do 24,2%).

W **przetwórstwie przemysłowym** badaniem objęte są podmioty o liczbie pracujących 10 i więcej osób. W pozostałych badaniach (**budownictwo, handel hurtowy i detaliczny, usługi**) uczestniczą również podmioty o liczbie pracujących do 9 osób.

Przetwórstwo przemysłowe — sekcja C; **Budownictwo** — sekcja F; **Handel hurtowy** — dział 46; **Handel detaliczny** — działy 45 i 47
Usługi — sekcje: H – Transport i gospodarka magazynowa, I – Działalność związana z zakwaterowaniem i usługami gastronomicznymi, J – Informacja i komunikacja, K – Działalność finansowa i ubezpieczeniowa, L – Działalność związana z obsługą rynku nieruchomości, M – Działalność profesjonalna, naukowa i techniczna, N – Działalność w zakresie usług administrowania i działalność wspierająca, P – Edukacja, Q – Opieka zdrowotna i pomoc społeczna, R – Działalność związana z kulturą, rozrywką i rekreacją, S – Pozostała działalność usługowa

Opracowanie merytoryczne:
Departament Przedsiębiorstw
 Hanna Sękowska Tel. 22 608 36 51,
 Magdalena Świącka Tel. 22 608 35 50,
 Olga Gaca Tel. 22 608 36 51,
 Hubert Stefanik Tel. 22 608 35 50,
 Łukasz Gontarz Tel. 22 608 35 50.

Rozpowszechnianie:
Rzecznik Prasowy Prezesa GUS
Artur Satora
 Tel: 22 608 3475, 22 608 3009
 e-mail: rzecznik@stat.gov.pl

Wyniki badania koniunktury w przemyśle, budownictwie, handlu i usługach można znaleźć na stronie GUS
http://stat.gov.pl/obszary-tematyczne/koniunktura/koniunktura/koniunktura-w-przemysle-budownictwie-handlu-i-uslugach-2000-2015_4.8.html
 Zeszyt Metodologiczny „Badanie koniunktury gospodarczej GUS”, 2015
http://stat.gov.pl/download/gfx/portalinformacyjny/pl/defaultaktualnosci/5516/5/6/1/badanie_koniunktury_gospodarczej_2015.pdf