



KONIUNKTURA GOSPODARCZA

w lipcu 2015 r.

**opinie formułowane przez jednostki, których siedziba znajduje się
w WOJEWÓDZTWIE DOLNOŚLĄSKIM**

Przedsiębiorstwa z siedzibą w województwie dolnośląskim ogólny klimat koniunktury w **przetwórstwie przemysłowym** oceniają w lipcu korzystnie, podobnie jak przed miesiącem. Oceny dotyczące portfela zamówień i produkcji są bardziej optymistyczne od zgłaszanych w czerwcu. Bieżąca sytuacja finansowa oceniana jest pozytywnie. Odpowiednie prognozy są korzystne. Planowany jest wzrost zatrudnienia, większy od zapowiadanego w ubiegłym miesiącu. Przedsiębiorcy przewidują, że ceny wyrobów przemysłowych mogą utrzymywać się na dotychczasowym poziomie.

Ogólny klimat koniunktury w **budownictwie** oceniany jest w lipcu pozytywnie, podobnie jak w ubiegłym miesiącu. Bieżąca produkcja budowlano-montażowa oraz sytuacja finansowa oceniane są korzystnie, lepiej niż w czerwcu. Diagnozy i prognozy portfela zamówień są mniej optymistyczne od formułowanych przed miesiącem. Utrzymują się pozytywne przewidywania w zakresie produkcji budowlano-montażowej. Prognozy dotyczące sytuacji finansowej są bardziej korzystne od formułowanych w czerwcu. W najbliższych trzech miesiącach spodziewane są niewielkie redukcje zatrudnienia. Przedsiębiorcy przewidują, że ceny robót budowlano-montażowych będą spadać nieznacznie, podobnie jak oczekiwano w czerwcu.

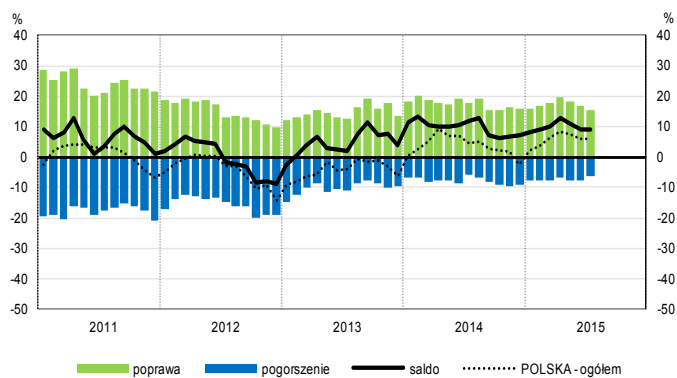
Ogólny klimat koniunktury w **handlu hurtowym** w lipcu oceniany jest pozytywnie, podobnie jak w czerwcu. Utrzymują się nieznacznie korzystne oceny sytuacji finansowej. Bieżąca sprzedaż nadal rośnie. Odpowiednie prognozy są optymistyczne, ale ostrożniejsze od formułowanych przed miesiącem. Zatrudnienie może rosnać wolniej niż planowano w czerwcu. Przedsiębiorcy oczekują, iż ceny mogą nie zmienić się.

Ogólny klimat koniunktury w **handlu detalicznym** oceniany jest w lipcu mniej pozytywnie niż w czerwcu. Poprawiają się, mimo to nadal niekorzystne, oceny sprzedaży oraz sytuacji finansowej. Prognozy w tym zakresie są pesymistyczne, gorsze od formułowanych przed miesiącem. Możliwy jest wzrost zatrudnienia. Przedsiębiorcy przewidują przyspieszenie dynamiki cen.

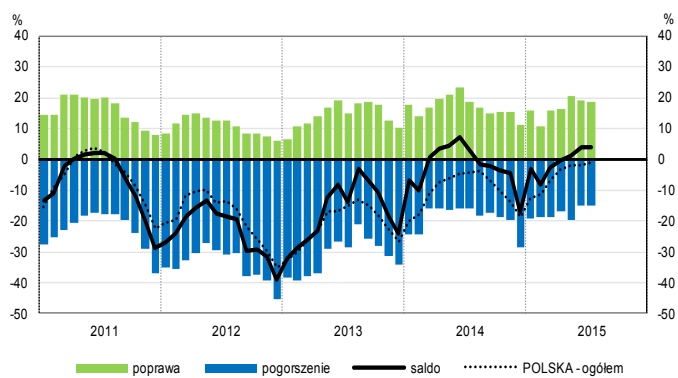
Oceny koniunktury formułowane w lipcu przez podmioty z sekcji **informacja i komunikacja** są korzystne, zbliżone do zgłaszanych przed miesiącem i lepsze niż przed rokiem. Kierujący jednostkami z sekcji **działalność związana z zakwaterowaniem i usługami gastronomicznymi** oceniają koniunkturę nieco bardziej optymistycznie niż w czerwcu bieżącego, ale podobnie jak w lipcu ubiegłego roku. Firmy z sekcji **transport i gospodarka magazynowa** sygnalizują bardziej korzystne oceny koniunktury niż w ubiegłym miesiącu i przed rokiem.

OGÓLNY KLIMAT KONIUNKTURY WEDŁUG SEKCJI / DZIAŁÓW PKD

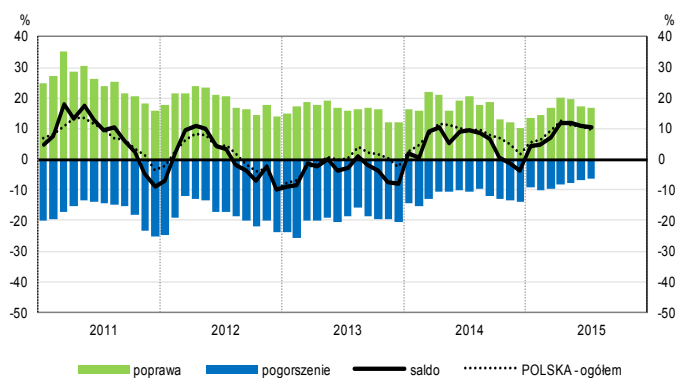
Przetwórstwo przemysłowe (sekcja C)



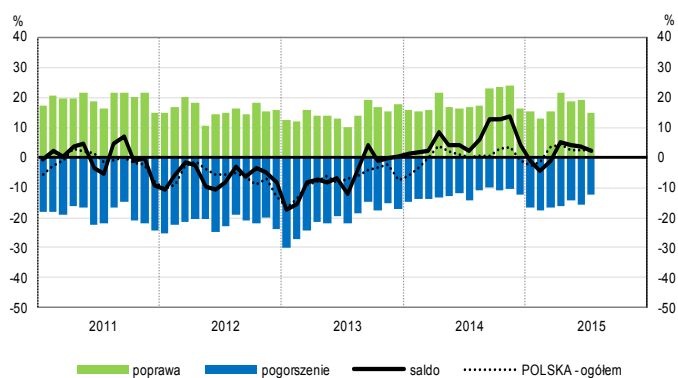
Budownictwo (sekcja F)



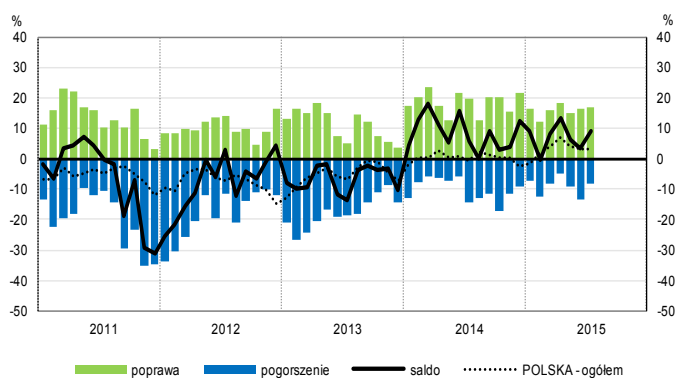
Handel hurtowy (dział 46)



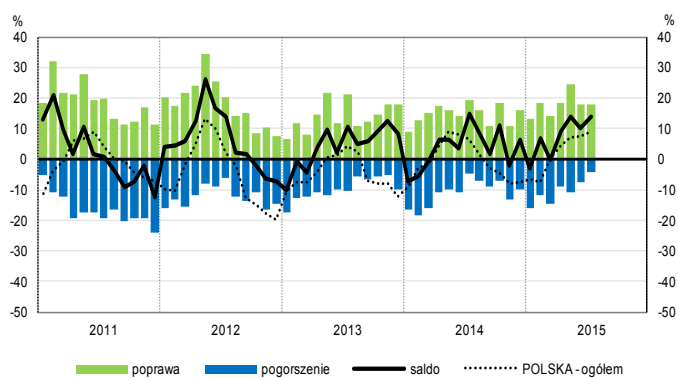
Handel detaliczny (działy 45+47)



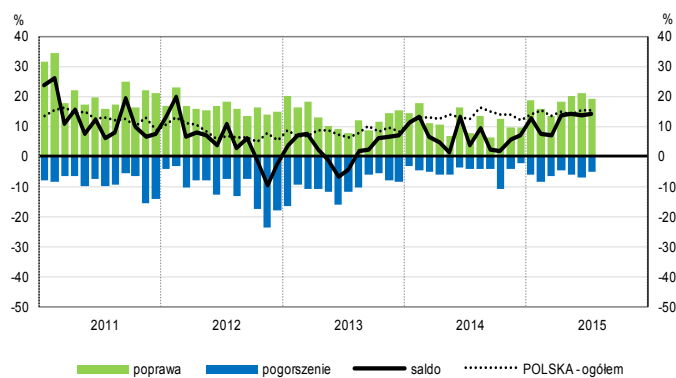
Transport i gospodarka magazynowa (sekcja H)



Zakwaterowanie i gastronomia (sekcja I)

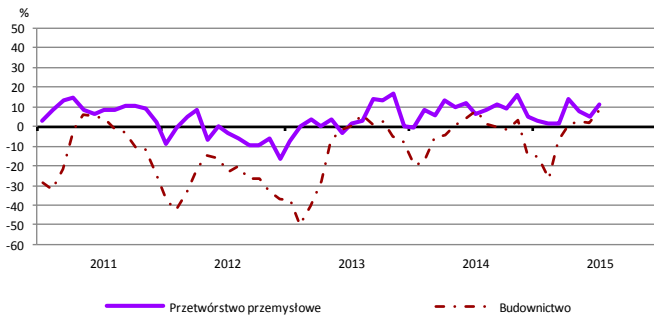


Informacja i komunikacja (sekcja J)

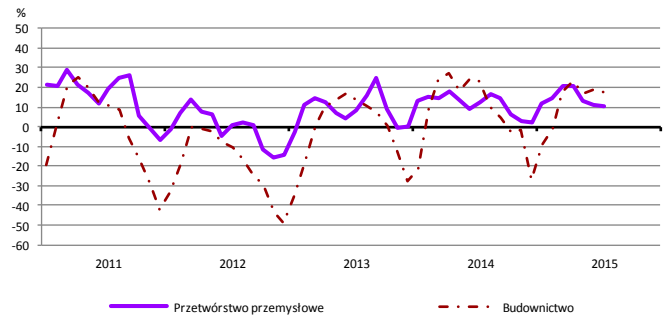


WYBRANE WSKAŹNIKI WEDŁUG SEKCJI / DZIAŁÓW PKD

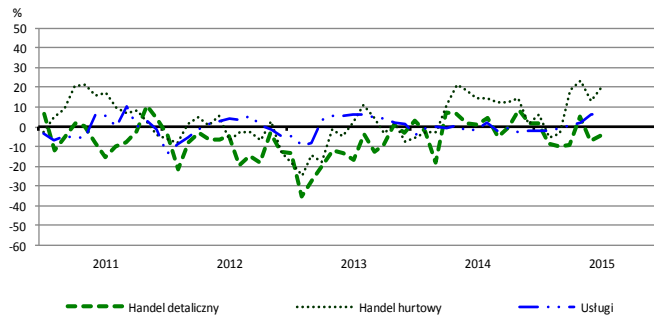
Bieżąca produkcja



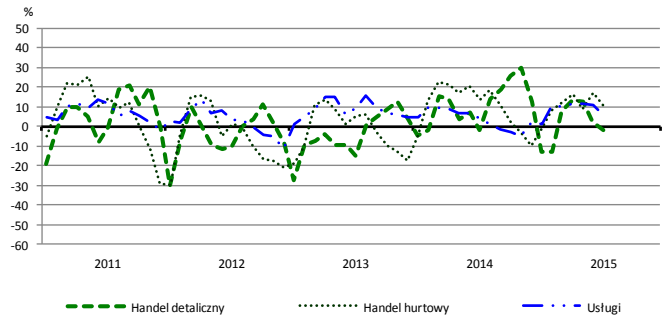
Przewidywana produkcja



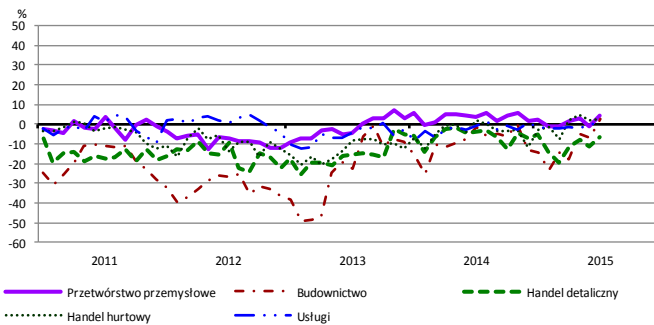
Bieżąca sprzedaż



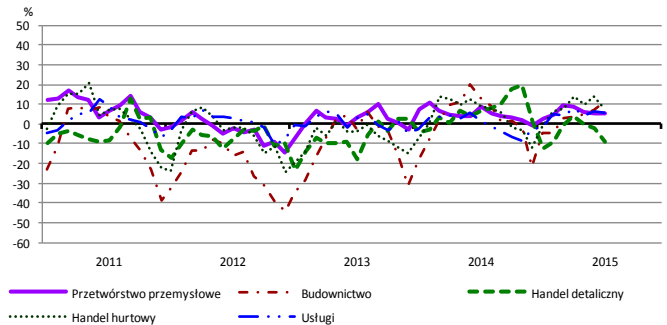
Przewidywana sprzedaż



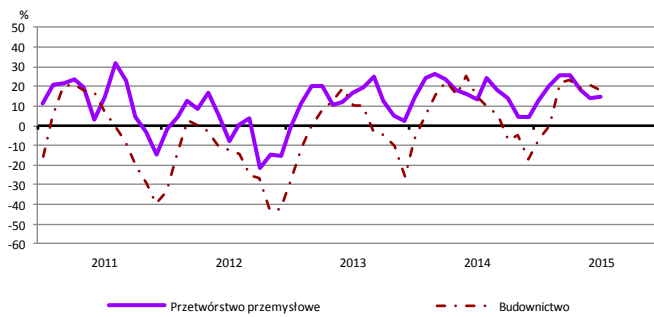
Bieżąca sytuacja finansowa



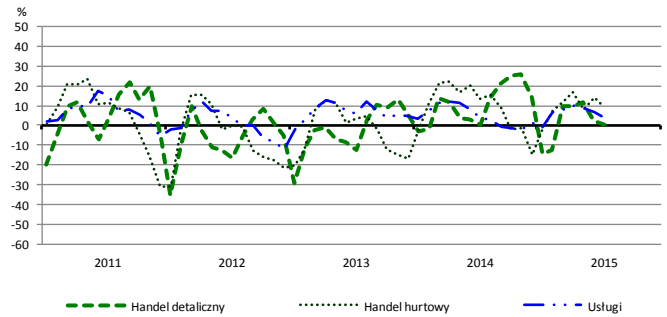
Przewidywana sytuacja finansowa



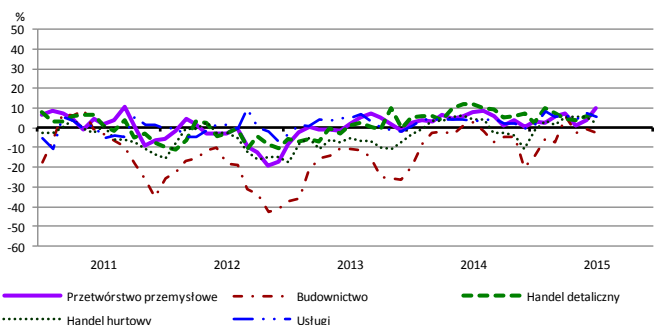
Przewidywany portfel zamówień na rynku krajowym



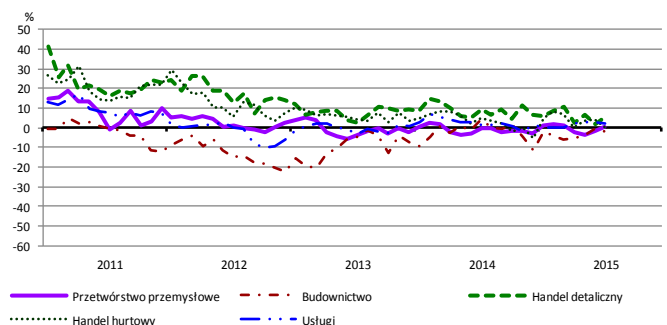
Przewidywany popyt



Przewidywane zatrudnienie

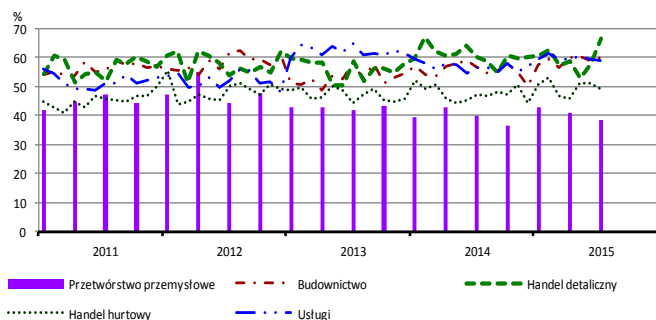


Przewidywane ceny

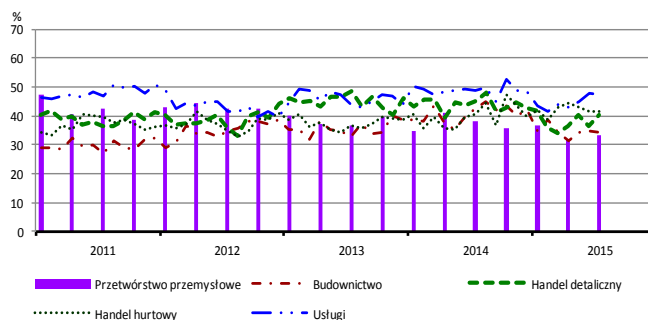


BARIERY DZIAŁALNOŚCI GOSPODARCZEJ

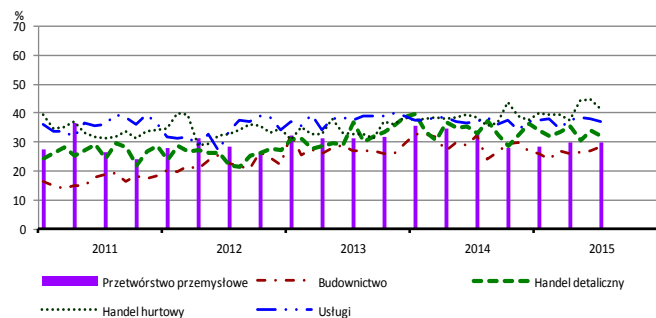
Koszty zatrudnienia



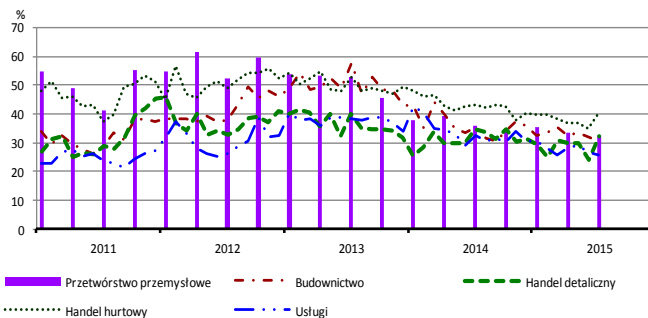
Wysokie obciążenia na rzecz budżetu



Niejasne i niespójne przepisy prawne



Niepewność ogólnej sytuacji gospodarczej



Największy odsetek przedsiębiorców **nieodczuwających żadnych barier w prowadzeniu bieżącej działalności gospodarczej** w lipcu br. jest odnotowany w jednostkach prowadzących działalność z zakresu przetwórstwa przemysłowego (13,7%), w dalszej kolejności – usług (8,4%), handlu hurtowego (6,6%), handlu detalicznego (4,2%), budownictwa (2,7%).

W jednostkach z zakresu **przetwórstwa przemysłowego**, które nie zgłaszają braku utrudnień swojej działalności, najczęściej wskazywanymi barierami są niedostateczny popyt na rynku zagranicznym (40% w lipcu br., 37% przed rokiem), koszty zatrudnienia (39% w lipcu br., 40% w analogicznym miesiącu ub. r.) oraz niedostateczny popyt na rynku krajowym (39% w lipcu br., 42% przed rokiem). Bariery, której znaczenie wzrosło w skali roku w największym stopniu jest niedobór wykwalifikowanych pracowników (z 26% do 33%), a spadło – wysokie obciążenia na rzecz budżetu (z 38% do 33%).

Największe trudności napotymane przez przedsiębiorstwa **budowlano-montażowe** zgłaszające bariery związane są z konkurencją na rynku (62% w lipcu br., 53% w analogicznym miesiącu ub. r. – jest to bariera, której znaczenie w skali roku wzrosło w największym stopniu) oraz kosztami zatrudnienia (60% w lipcu br., 57% przed rokiem). W porównaniu z lipcem 2014 r. w największym stopniu spadło znaczenie barier związanych z wysokimi obciążeniami na rzecz budżetu (z 43% do 34%) oraz kosztami materiałów (z 35% do 27%).

Podmioty prowadzące działalność w zakresie **handlu hurtowego** najczęściej wskazują trudności związane z konkurencją na rynku (barierę tę sygnalizuje w lipcu br. 51% przedsiębiorstw, 44% w analogicznym miesiącu ub. r. – jest to bariera, której znaczenie w ujęciu rocznym zwiększyło się najbardziej) oraz kosztami zatrudnienia (49% w lipcu br., 48% przed rokiem). Barierami, których znaczenie w skali roku zmniejszyło się w największym stopniu są niedostateczny popyt (z 39% do 31%) i wysokie odsetki bankowe (z 21% do 14%).

Przedsiębiorcy prowadzący działalność z zakresu **handlu detalicznego** najbardziej odczuwają bariery związane z kosztami zatrudnienia (barierę tę sygnalizuje w lipcu br. 67% przedsiębiorstw, 60% w analogicznym miesiącu ub. r. – jest to bariera, której znaczenie w ujęciu rocznym wzrosło w największym stopniu) oraz konkurencją na rynku (65% w lipcu br., 61% przed rokiem). Barierami, których znaczenie najbardziej spadło w skali roku są powierzchnia sprzedażowa (z 13% do 7%), trudności z uzyskaniem kredytu (11% do 4%) i wysokie odsetki bankowe (z 18% do 13%).

Największe trudności wskazywane przez firmy **usługowe** zgłaszające bariery związane są z kosztami zatrudnienia (59% w lipcu br., 57% przed rokiem), wysokimi obciążeniami na rzecz budżetu (48% w lipcu br., 49% przed rokiem) oraz konkurencją firm krajowych (46% w lipcu br., 45% przed rokiem). W skali roku w największym stopniu spadło znaczenie bariery związanej z niepewnością ogólnej sytuacji gospodarczej (z 33% do 26%).

W **przetwórstwie przemysłowym** badaniem objęte są podmioty o liczbie pracujących 10 i więcej osób. W pozostałych badaniach (**budownictwo, handel hurtowy i detaliczny, usługi**) uczestniczą również podmioty o liczbie pracujących do 9 osób.

Przetwórstwo przemysłowe – sekcja C; **Budownictwo** – sekcja F; **Handel hurtowy** – dział 46; **Handel detaliczny** – działy 45 i 47
Usługi – sekcje: H – Transport i gospodarka magazynowa, I – Działalność związana z zakwaterowaniem i usługami gastronomicznymi, J – Informacja i komunikacja, K – Działalność finansowa i ubezpieczeniowa, L – Działalność związana z obsługą rynku nieruchomości, M – Działalność profesjonalna, naukowa i techniczna, N – Działalność w zakresie usług administrowania i działalność wspierająca, P – Edukacja, Q – Opieka zdrowotna i pomoc społeczna, R – Działalność związana z kulturą, rozrywką i rekreacją, S – Pozostała działalność usługowa

Opracowanie merytoryczne:
Departament Przedsiębiorstw
 Hanna Sękowska Tel. 22 608 36 51,
 Magdalena Świącka Tel. 22 608 35 50,
 Olga Gaca Tel. 22 608 36 51,
 Hubert Stefanik Tel. 22 608 35 50,
 Łukasz Gontarz Tel. 22 608 35 50.

Rzeczposzechnianie:
Rzecznik Prasowy Prezesa GUS
Artur Satora
Tel: 22 608 3475, 22 608 3009
 e-mail: rzecznik@stat.gov.pl

Wyniki badania koniunktury w przemyśle, budownictwie, handlu i usługach można znaleźć na stronie GUS
http://stat.gov.pl/obszary-tematyczne/koniunktura/koniunktura/koniunktura-w-przemysle-budownictwie-handlu-i-uslugach-2000-2015_4.8.html
 Zeszyt Metodologiczny „Badanie koniunktury gospodarczej GUS”, 2015
http://stat.gov.pl/download/gfx/portalinformacyjny/pl/defaultaktualnosci/5516/5/6/1/badanie_koniunktury_gospodarczej_2015.pdf