



KONIUNKTURA GOSPODARCZA

w czerwcu 2015 r.

opinie formułowane przez jednostki, których siedziba znajduje się
w WOJEWÓDZTWIE DOLNOŚLĄSKIM

Przedsiębiorstwa z siedzibą w województwie dolnośląskim ogólny klimat koniunktury w **przetwórstwie przemysłowym** oceniają w czerwcu nieco mniej optymistycznie niż przed miesiącem. Oceny dotyczące portfela zamówień i produkcji są pozytywne, ale gorsze od zgłaszanych w maju. Odpowiednie prognozy są również mniej korzystne od formułowanych przed miesiącem. Bieżąca sytuacja finansowa oceniana jest nieznacznie negatywnie, przy utrzymujących się pozytywnych prognozach w tym zakresie. Planowany jest wzrost zatrudnienia, nieco większy od zapowiadanego w ubiegłym miesiącu. Przedsiębiorcy przewidują, że ceny wyrobów przemysłowych mogą spaść nieznacznie wolniej niż oczekiwano w maju.

Ogólny klimat koniunktury w **budownictwie** oceniany jest w czerwcu nieco bardziej korzystnie niż w maju. Utrzymują się pozytywne oceny portfela zamówień oraz produkcji budowlano-montażowej. Bieżąca sytuacja finansowa oceniana jest nieznacznie bardziej pesymistycznie niż przed miesiącem. Odpowiednie prognozy są nieco bardziej optymistyczne od formułowanych w maju. Planowane jest utrzymanie zatrudnienia na dotychczasowym poziomie. Przedsiębiorcy oczekują, że ceny robót budowlano-montażowych będą spadać nieznacznie, wolniej niż oczekiwano w ubiegłym miesiącu.

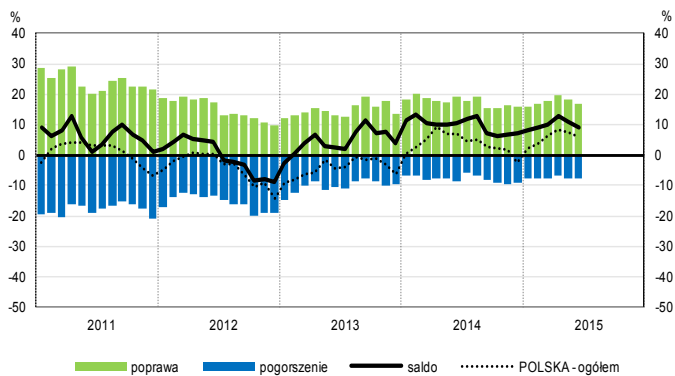
Ogólny klimat koniunktury w **handlu hurtowym** w czerwcu oceniany jest pozytywnie, podobnie jak w maju. Diagnozy sprzedaży oraz sytuacji finansowej są mniej optymistyczne niż przed miesiącem. Odpowiednie prognozy są bardziej korzystne od formułowanych w maju. Zatrudnienie może rosnać w tempie zbliżonym do planowanego miesiąc wcześniej. Przedsiębiorcy oczekują utrzymania dotychczasowej dynamiki cen.

Ogólny klimat koniunktury w **handlu detalicznym** oceniany jest w czerwcu pozytywnie, podobnie jak w maju. Bieżąca sprzedaż oraz diagnozy i prognozy sytuacji finansowej są niekorzystne, gorsze od zgłaszanych przed miesiącem. Przewidywania dotyczące sprzedaży są mniej optymistyczne od formułowanych w maju. Możliwy jest wzrost zatrudnienia. Przedsiębiorcy przewidują spowolnienie dynamiki cen.

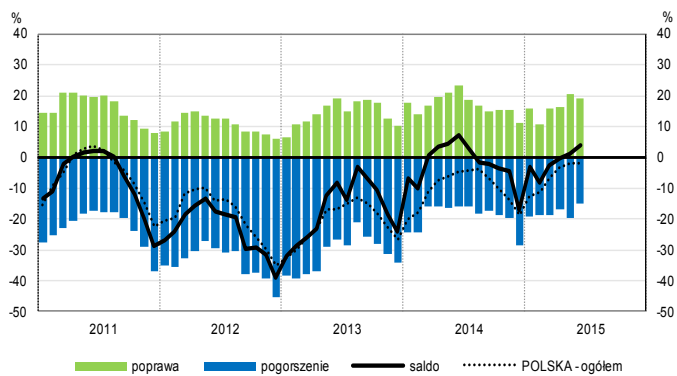
Oceny koniunktury formułowane w czerwcu przez podmioty z sekcji **informacja i komunikacja** są korzystne, zbliżone do zgłaszanych przed miesiącem i przed rokiem. Kierujący jednostkami z sekcji **działalność związana z zakwaterowaniem i usługami gastronomicznymi** oceniają koniunkturę nieco mniej optymistycznie niż w maju br., ale lepiej niż w czerwcu ubiegłego roku. Firmy z sekcji **transport i gospodarka magazynowa** sygnalizują mniej korzystne oceny koniunktury niż w ubiegłym miesiącu i przed rokiem.

OGÓLNY KLIMAT KONIUNKTURY WEDŁUG SEKCJI / DZIAŁÓW PKD

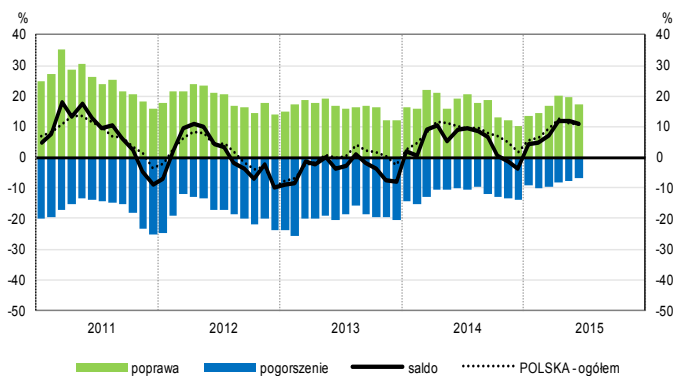
Przetwórstwo przemysłowe (sekcja C)



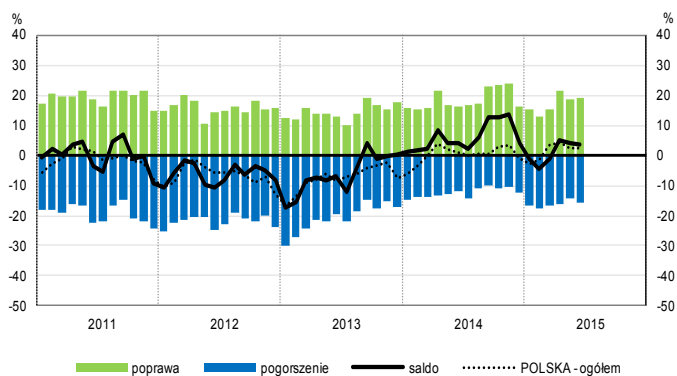
Budownictwo (sekcja F)



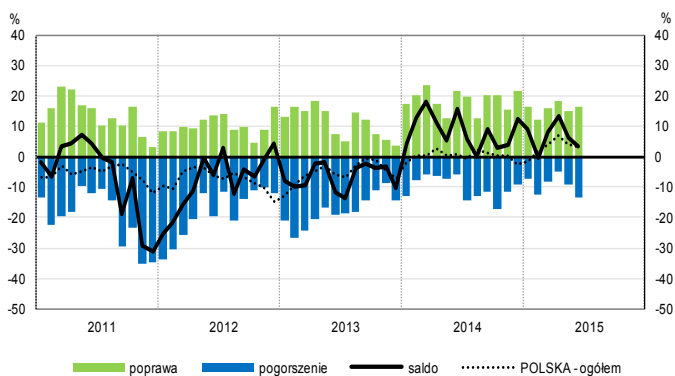
Handel hurtowy (dział 46)



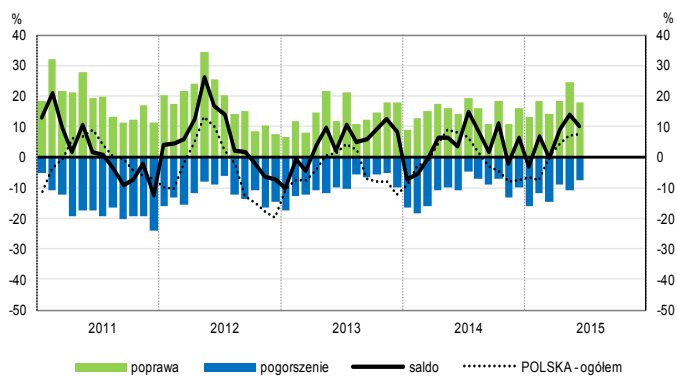
Handel detaliczny (działy 45+47)



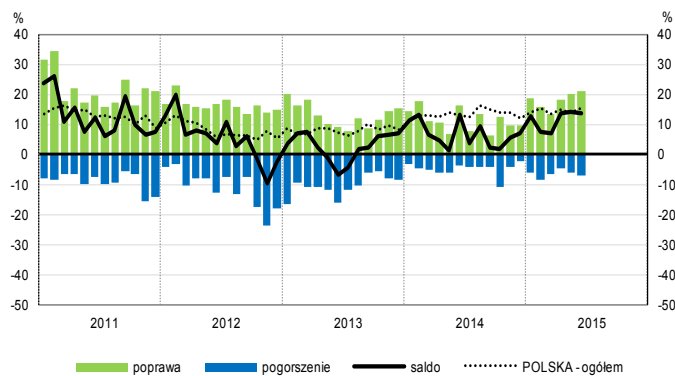
Transport i gospodarka magazynowa (sekcja H)



Zakwaterowanie i gastronomia (sekcja I)

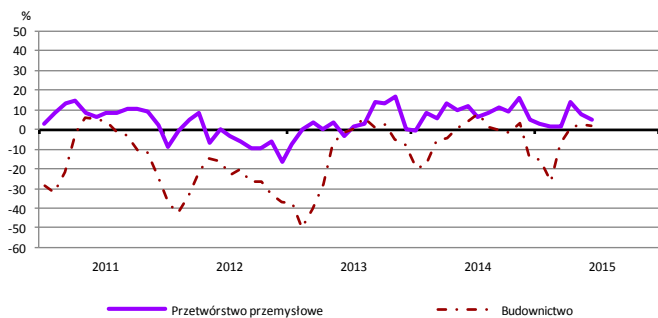


Informacja i komunikacja (sekcja J)

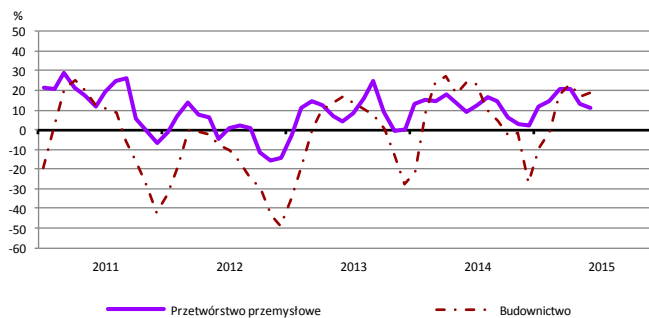


WYBRANE WSKAŹNIKI WEDŁUG SEKCJI / DZIAŁÓW PKD

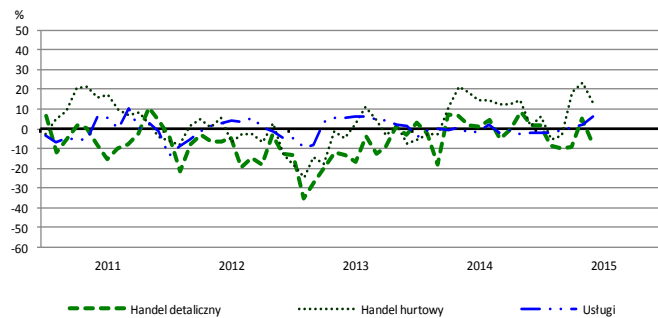
Bieżąca produkcja



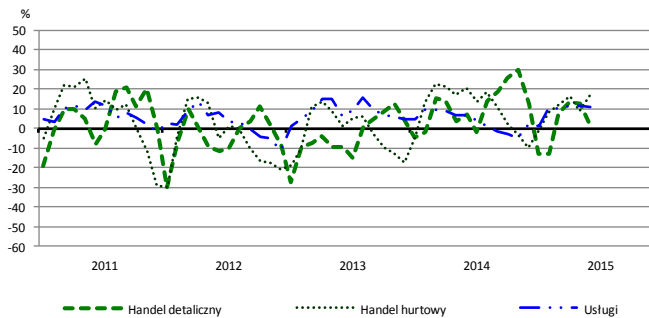
Przewidywana produkcja



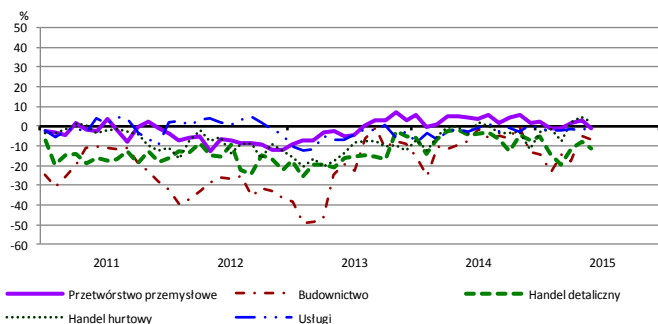
Bieżąca sprzedaż



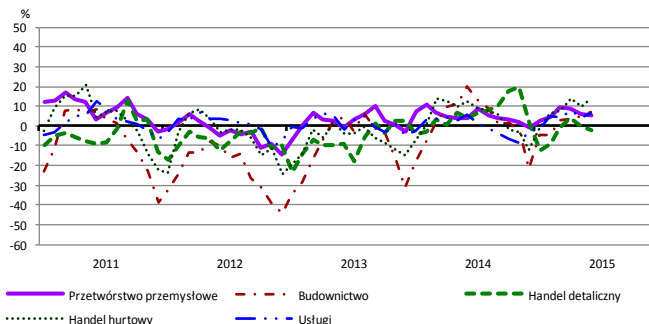
Przewidywana sprzedaż



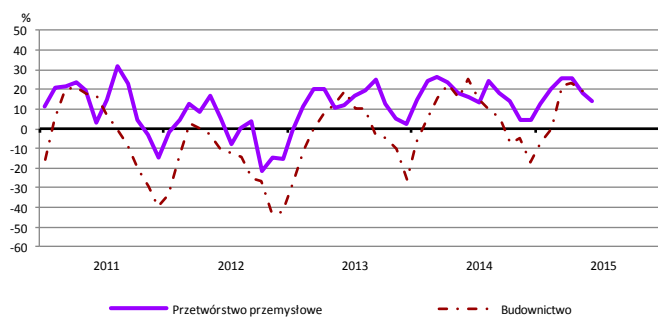
Bieżąca sytuacja finansowa



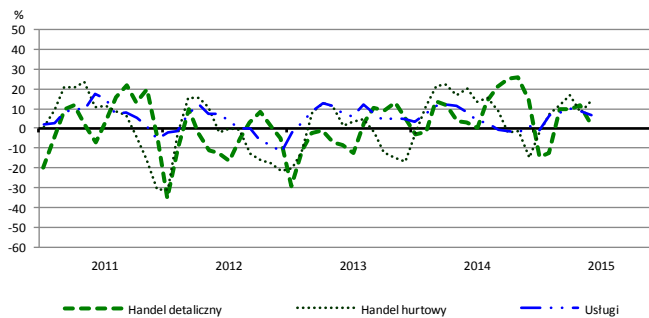
Przewidywana sytuacja finansowa



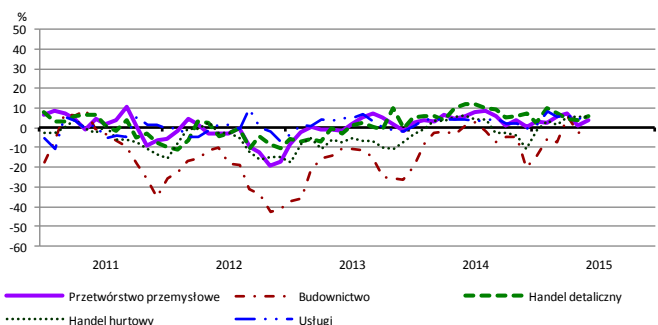
Przewidywany portfel zamówień na rynku krajowym



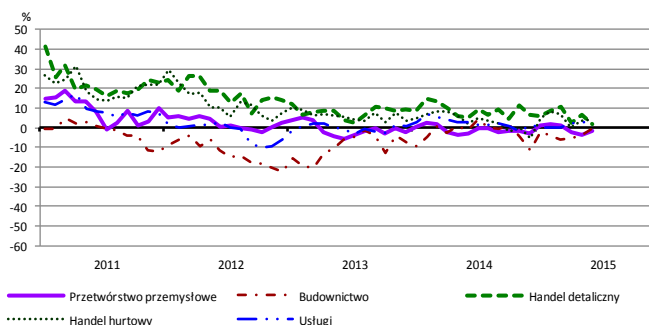
Przewidywany popyt



Przewidywane zatrudnienie

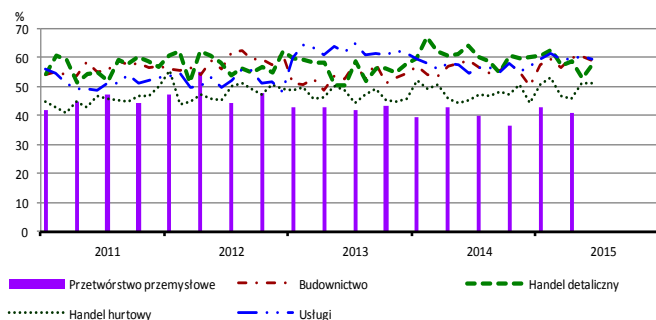


Przewidywane ceny

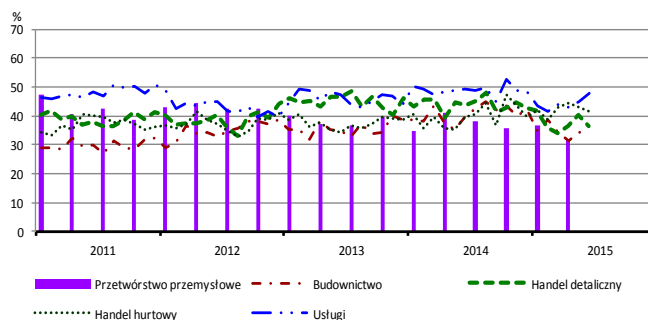


BARIERY DZIAŁALNOŚCI GOSPODARCZEJ

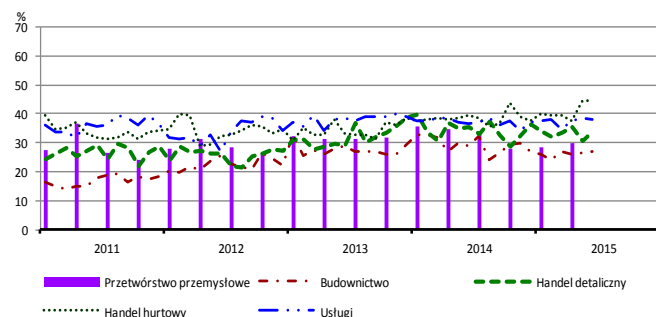
Koszty zatrudnienia



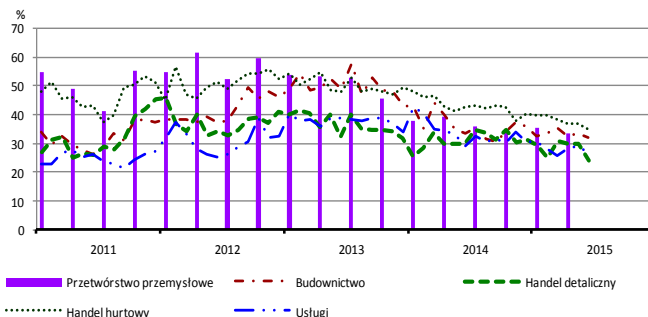
Wysokie obciążenia na rzecz budżetu



Niejasne i niespójne przepisy prawne



Niepewność ogólnej sytuacji gospodarczej



Największy odsetek przedsiębiorców **nieodczuwających żadnych barier w prowadzeniu bieżącej działalności gospodarczej** w czerwcu br. jest odnotowany w jednostkach prowadzących działalność z zakresu usług (9,2%), w dalszej kolejności – handlu hurtowego (7,7%), handlu detalicznego (3,7%), budownictwa (1,8%).

Największe trudności napotymane przez przedsiębiorstwa **budowlano-montażowe** zgłaszające bariery związane są z konkurencją na rynku (63% w czerwcu br., 55% w analogicznym miesiącu ub. r. – jest to bariera, której znaczenie w skali roku wzrosło w największym stopniu) oraz kosztami zatrudnienia (59% w czerwcu bieżącego i ubiegłego roku). W skali roku w największym stopniu spadło znaczenie bariery związanej z kosztami materiałów (z 36% do 25%).

Podmioty prowadzące działalność w zakresie **handlu hurtowego** najczęściej wskazują trudności związane z konkurencją na rynku (barierę tę sygnalizuje w czerwcu br. 54% przedsiębiorstw, 50% w analogicznym miesiącu ub. r.), kosztami zatrudnienia (51% w czerwcu br., 45% przed rokiem) oraz niejasnymi i niespójnymi przepisami prawnymi (45% w czerwcu br., 39% w analogicznym miesiącu ub. r.). Są to bariery, których znaczenie najbardziej wzrosło w ujęciu rocznym. Bariery, której znaczenie w skali roku zmniejszyło się w największym stopniu jest niepewność ogólnej sytuacji gospodarczej (z 43% do 35%).

Przedsiębiorcy prowadzący działalność z zakresu **handlu detalicznego** najbardziej odczuwają bariery związane z konkurencją na rynku (barierę tę sygnalizuje w czerwcu br. 58% przedsiębiorstw, 56% w analogicznym miesiącu ub. r.) oraz kosztami zatrudnienia (58% w czerwcu br., 64% przed rokiem). Bariery, których znaczenie w ujęciu rocznym najbardziej spadło są wysokie obciążenia na rzecz budżetu (z 44% do 37%), koszty zatrudnienia i niepewność ogólnej sytuacji gospodarczej (z 30% do 24%).

Największe trudności wskazywane przez firmy **usługowe** zgłaszające bariery związane są z kosztami zatrudnienia (60% w czerwcu br., 54% przed rokiem). W skali roku w największym stopniu wzrosło znaczenie tej bariery oraz bariery związanej z konkurencją firm zagranicznych (z 13% do 19%).

W **przetwórstwie przemysłowym** badaniem objęte są podmioty o liczbie pracujących 10 i więcej osób. W pozostałych badaniach (**budownictwo, handel hurtowy i detaliczny, usługi**) uczestniczą również podmioty o liczbie pracujących do 9 osób.

Przetwórstwo przemysłowe — sekcja C; **Budownictwo** — sekcja F; **Handel hurtowy** — dział 46; **Handel detaliczny** — działy 45 i 47

Usługi — sekcje: H – Transport i gospodarka magazynowa, I – Działalność związana z zakwaterowaniem i usługami gastronomicznymi, J – Informacja i komunikacja, K – Działalność finansowa i ubezpieczeniowa, L – Działalność związana z obsługą rynku nieruchomości, M – Działalność profesjonalna, naukowa i techniczna, N – Działalność w zakresie usług administrowania i działalność wspierająca, P – Edukacja, Q – Opieka zdrowotna i pomoc społeczna, R – Działalność związana z kulturą, rozrywką i rekreacją, S – Pozostała działalność usługowa

Opracowanie merytoryczne:
Departament Przedsiębiorstw
Hanna Sękowska Tel. 22 608 36 51,
Magdalena Świącka Tel. 22 608 35 50,
Olga Gaca Tel. 22 608 36 51,
Hubert Stefaniak Tel. 22 608 35 50,
Łukasz Gontarz Tel. 22 608 35 50.

Rzeczposzechnianie:
Rzecznik Prasowy Prezesa GUS
Artur Satora
Tel: 22 608 3475, 22 608 3009
e-mail: rzecznik@stat.gov.pl

Wyniki badania koniunktury w przemyśle, budownictwie, handlu i usługach można znaleźć na stronie GUS
<http://stat.gov.pl/obszary-tematyczne/koniunktura/koniunktura/koniunktura-w-przemysle-budownictwie-handlu-i-uslugach-2000-2015.4.8.html>
Zeszyt Metodologiczny „Badanie koniunktury gospodarczej GUS”, 2015
http://stat.gov.pl/download/gfx/portalinformacyjny/pl/defaultaktualnosci/5516/5/6/1/badanie_koniunktury_gospodarczej_2015.pdf