



KONIUNKTURA GOSPODARCZA

w maju 2015 r.

**opinie formułowane przez jednostki, których siedziba znajduje się
w WOJEWÓDZTWIE DOLNOŚLĄSKIM**

*Przedsiębiorstwa z siedzibą w województwie dolnośląskim ogólny klimat koniunktury w **przetwórstwie przemysłowym** oceniają w maju nieco mniej korzystnie niż przed miesiącem. Oceny dotyczące portfela zamówień i sytuacji finansowej są pozytywne, zbliżone do zgłaszanych w kwietniu. Produkcja rośnie wolniej niż przed miesiącem. Odpowiednie prognozy są mniej optymistyczne od formułowanych w kwietniu. Planowany jest nieznaczny wzrost zatrudnienia, mniejszy od zapowiadanego w ubiegłym miesiącu. Przedsiębiorcy przewidują, że ceny wyrobów przemysłowych mogą spadać w tempie zbliżonym do oczekiwanego w kwietniu.*

*Ogólny klimat koniunktury w **budownictwie** oceniany jest w maju nieznacznie korzystnie, lepiej niż w kwietniu. Diagnozy portfela zamówień są bardziej optymistyczne od zgłaszanych przed miesiącem. Utrzymują się korzystne oceny produkcji budowlano-montażowej. Bieżąca sytuacja finansowa oceniana jest mniej pesymistycznie niż w kwietniu. Przewidywania dotyczące portfela zamówień oraz produkcji budowlano-montażowej są mniej optymistyczne od formułowanych przed miesiącem. Prognozy sytuacji finansowej są nieco bardziej korzystne niż zgłaszano w kwietniu. W najbliższych trzech miesiącach zapowiadane są niewielkie redukcje zatrudnienia. Przedsiębiorcy przewidują, że ceny robót budowlano-montażowych będą spadać w stopniu zbliżonym do oczekiwanego w kwietniu.*

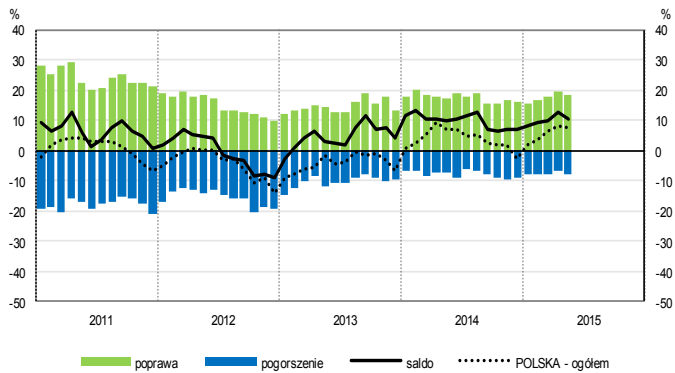
*Ogólny klimat koniunktury w **handlu hurtowym** w maju oceniany jest korzystnie, podobnie jak w kwietniu. Diagnozy sprzedaży oraz sytuacji finansowej są bardziej optymistyczne niż przed miesiącem. Odpowiednie prognozy są mniej pozytywne od formułowanych w kwietniu. Zatrudnienie może rosnąć w tempie zbliżonym do planowanego miesiąc wcześniej. Przedsiębiorcy oczekują niewielkiego przyspieszenia dynamiki cen.*

*Ogólny klimat koniunktury w **handlu detalicznym** oceniany jest w maju pozytywnie, podobnie jak w kwietniu. Bieżąca sprzedaż rośnie, wobec spadku odnotowanego przed miesiącem. Utrzymują się optymistyczne przewidywania w tym zakresie. Diagnozy sytuacji finansowej są mniej negatywne niż w kwietniu. Prognozy wskazują, że w najbliższych trzech miesiącach może ona nie zmienić się. Niewielki wzrost zatrudnienia może być zbliżony do planowanego miesiąc wcześniej. Przedsiębiorcy przewidują przyspieszenie dynamiki cen.*

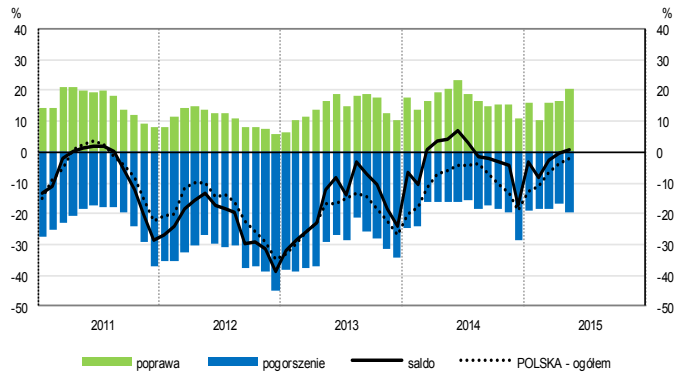
*Oceny koniunktury formułowane w maju przez podmioty z sekcji **informacja i komunikacja** są bardziej korzystne od zgłaszanych przed rokiem i zbliżone do notowanych przed miesiącem. Kierujący jednostkami z sekcji **działalność związana z zakwaterowaniem i usługami gastronomicznymi** oceniają koniunkturę bardziej optymistycznie niż w kwietniu bieżącego i maju ubiegłego roku. Firmy z sekcji **transport i gospodarka magazynowa** sygnalizują korzystne oceny koniunktury, zbliżone do zgłaszanych przed rokiem, ale gorsze niż przed miesiącem.*

OGÓLNY KLIMAT KONIUNKTURY WEDŁUG SEKCJI / DZIAŁÓW PKD

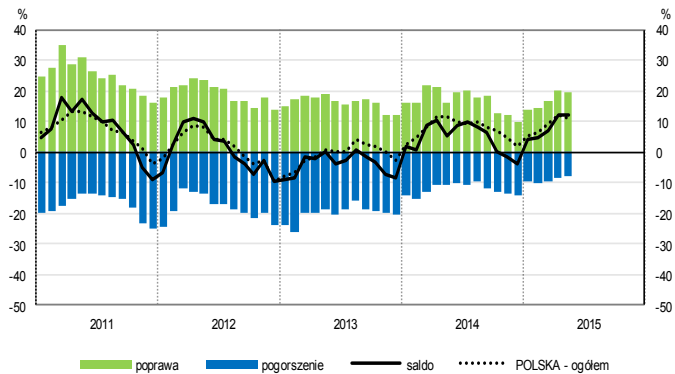
Przetwórstwo przemysłowe (sekcja C)



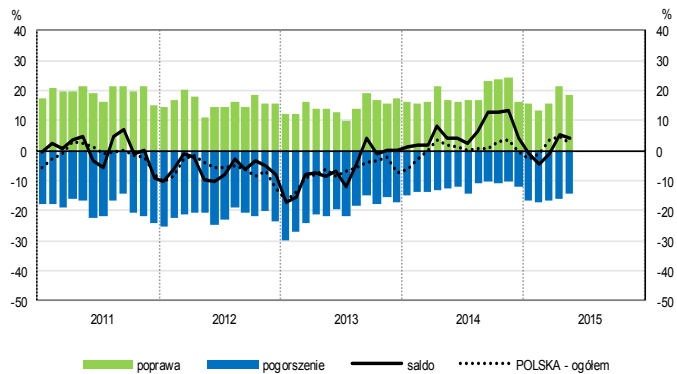
Budownictwo (sekcja F)



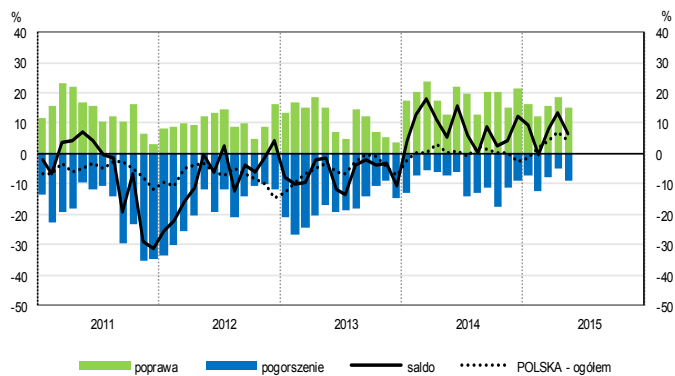
Handel hurtowy (dział 46)



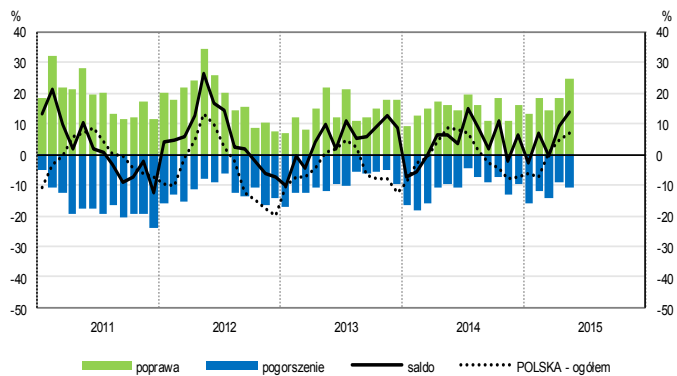
Handel detaliczny (działy 45+47)



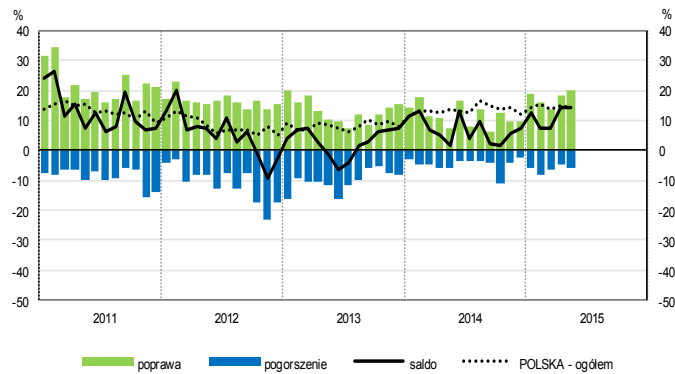
Transport i gospodarka magazynowa (sekcja H)



Zakwaterowanie i gastronomia (sekcja I)

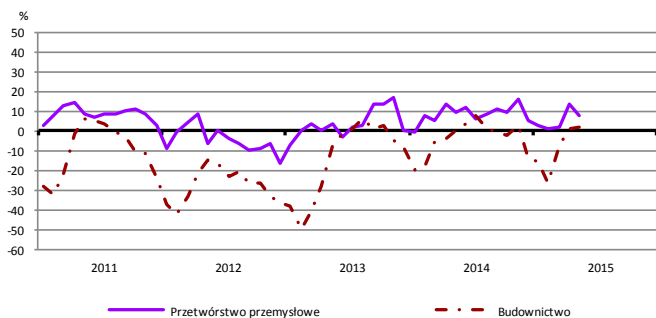


Informacja i komunikacja (sekcja J)

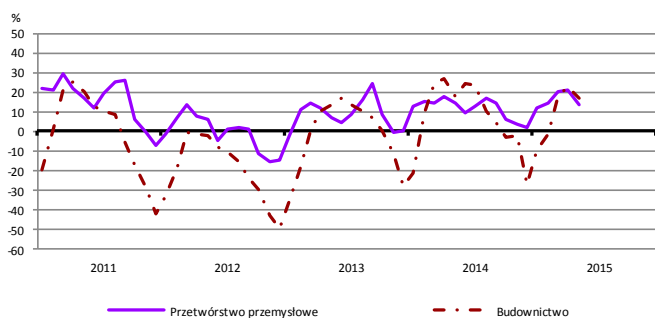


WYBRANE WSKAŹNIKI WEDŁUG SEKCJI / DZIAŁÓW PKD

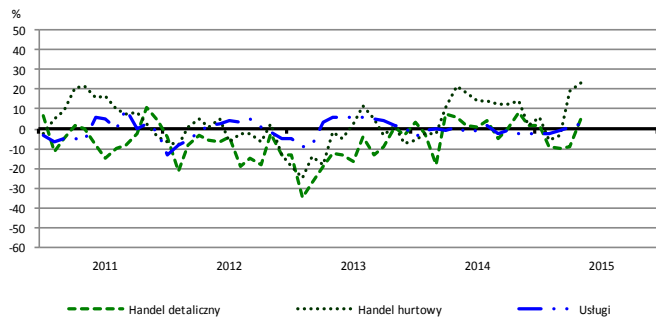
Bieżąca produkcja



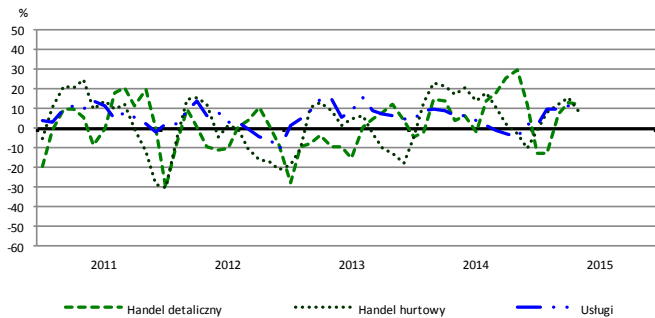
Przewidywana produkcja



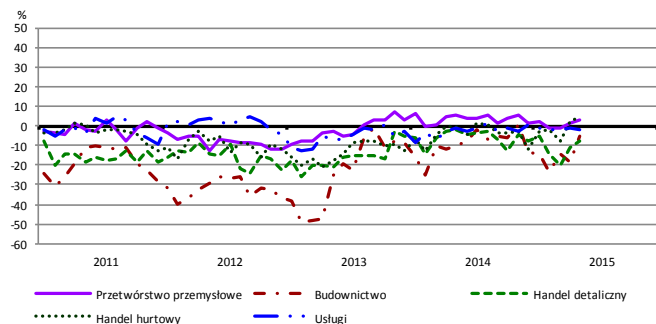
Bieżąca sprzedaż



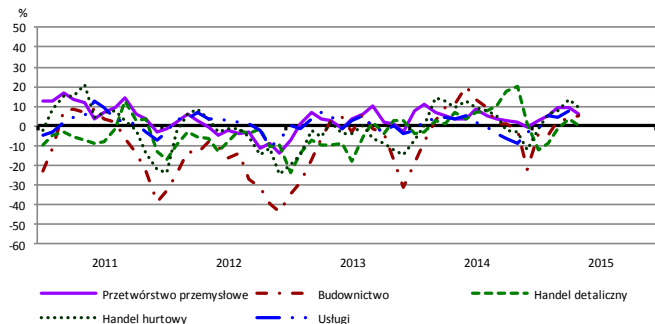
Przewidywana sprzedaż



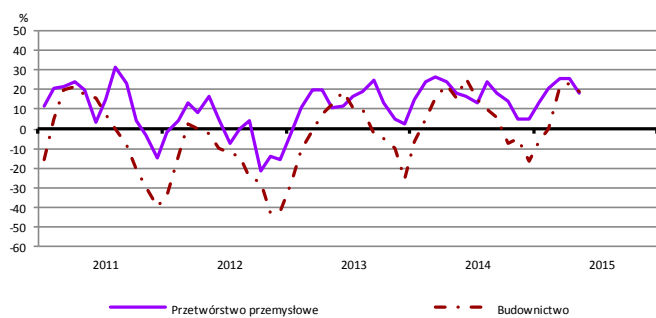
Bieżąca sytuacja finansowa



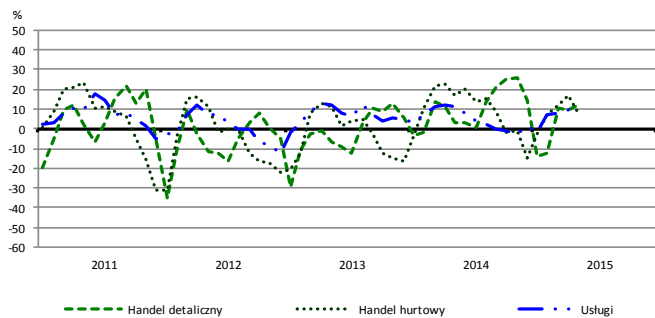
Przewidywana sytuacja finansowa



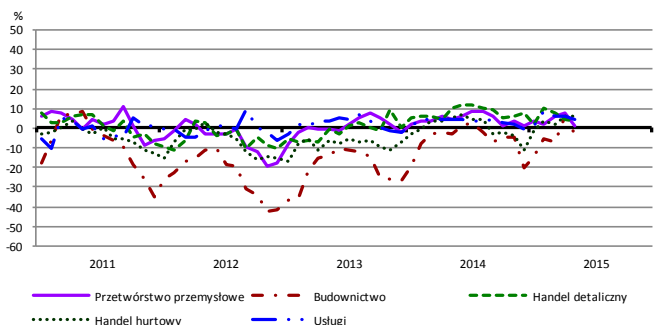
Przewidywany portfel zamówień na rynku krajowym



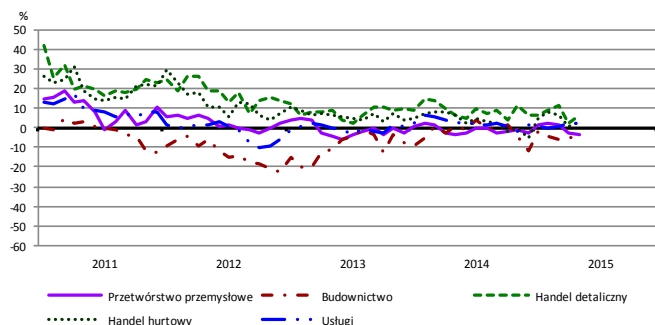
Przewidywany popyt



Przewidywane zatrudnienie

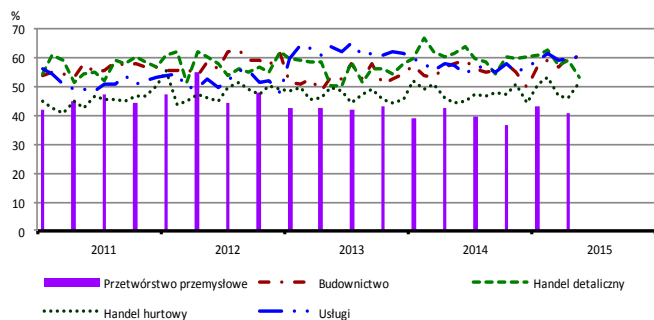


Przewidywane ceny

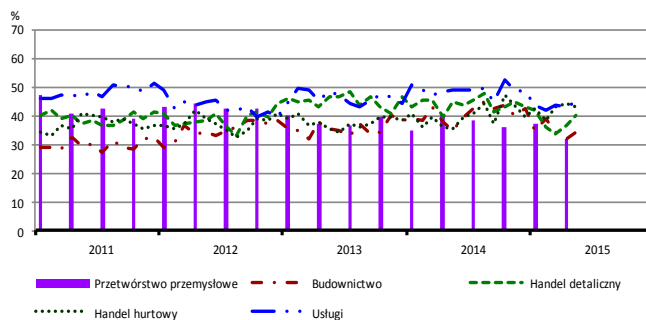


BARIERY DZIAŁALNOŚCI GOSPODARCZEJ

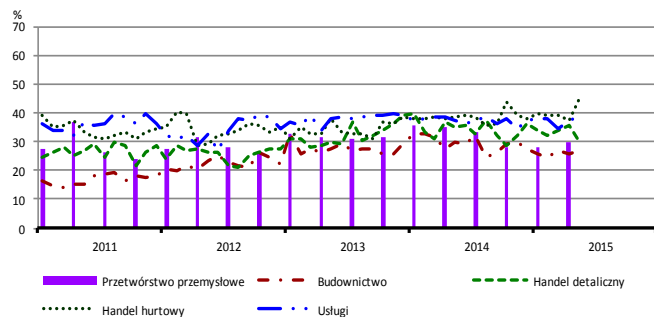
Koszty zatrudnienia



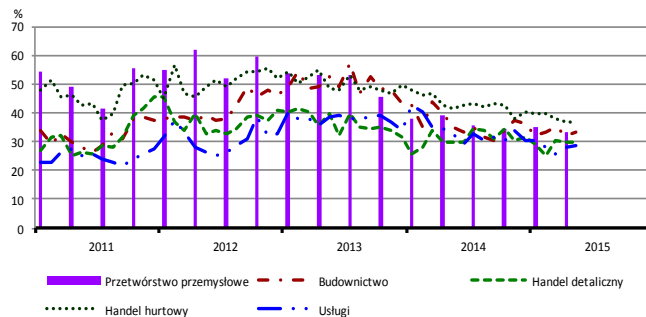
Wysokie obciążenia na rzecz budżetu



Niejasne i niespójne przepisy prawne



Niepewność ogólnej sytuacji gospodarczej



Największy odsetek przedsiębiorców **nieodczuwających żadnych barier w prowadzeniu bieżącej działalności gospodarczej** w maju br. jest odnotowany w jednostkach prowadzących działalność z zakresu usług (8,7%), w dalszej kolejności – handlu hurtowego (7,5%), handlu detalicznego (4,1%), budownictwa (2,1%).

Największe trudności napotykane przez przedsiębiorstwa **budowlano-montażowe** zgłaszające bariery związane są z konkurencją na rynku (61% w maju br., 60% przed rokiem) oraz kosztami zatrudnienia (60% w maju br., 58% w analogicznym miesiącu ub. r.). W porównaniu z majem 2014 r. w największym stopniu wzrosło znaczenie bariery związanej z niedoborem wykwalifikowanych pracowników (z 18% do 22%), natomiast spadło – bariery związanej z kosztami materiałów (z 38% do 27%).

Podmioty prowadzące działalność w zakresie **handlu hurtowego** najczęściej wskazują trudności związane z konkurencją na rynku (barierę tę sygnalizuje w maju br. 54% przedsiębiorstw, 53% w analogicznym miesiącu ub. r.) oraz kosztami zatrudnienia (51% w maju br., 45% przed rokiem). Barrierami, których znaczenie najbardziej wzrosło w ujęciu rocznym są wysokie obciążenia na rzecz budżetu (z 36% do 43%), koszty zatrudnienia, a także niejasne i niespójne przepisy prawne (z 38% do 44%).

Przedsiębiorcy prowadzący działalność z zakresu **handlu detalicznego** najbardziej odczuwają bariery związane z konkurencją na rynku (barierę tę w maju bieżącego i ubiegłego roku sygnalizuje 60% przedsiębiorstw) oraz kosztami zatrudnienia (53% w maju br., 61% przed rokiem – jest to bariera, której znaczenie w ujęciu rocznym spadło najbardziej). Barrierami, których znaczenie w ujęciu rocznym najbardziej wzrosło w skali roku są trudności w rozrachunkach z kontrahentami (z 11% do 16%) i niedobór pracowników (z 4% do 9%).

Największe trudności wskazywane przez firmy **usługowe** zgłaszające bariery związane są z kosztami zatrudnienia (61% w maju br., 58% przed rokiem). W skali roku w największym stopniu wzrosło znaczenie bariery związanej z konkurencją firm krajowych (z 42% do 46%), a spadło – barier związanych z niepewnością ogólnej sytuacji gospodarczej (z 33% do 29%) oraz wysokimi obciążeniami na rzecz budżetu (z 49% do 45%).

W **przetwórstwie przemysłowym** badaniem objęte są podmioty o liczbie pracujących 10 i więcej osób. W pozostałych badaniach (**budownictwo, handel hurtowy i detaliczny, usługi**) uczestniczą również podmioty o liczbie pracujących do 9 osób.

Przetwórstwo przemysłowe – sekcja C; **Budownictwo** – sekcja F; **Handel hurtowy** – dział 46; **Handel detaliczny** – działy 45 i 47

Usługi – sekcje: H – Transport i gospodarka magazynowa, I – Działalność związana z zakwaterowaniem i usługami gastronomicznymi, J – Informacja i komunikacja, K – Działalność finansowa i ubezpieczeniowa, L – Działalność związana z obsługą rynku nieruchomości, M – Działalność profesjonalna, naukowa i techniczna, N – Działalność w zakresie usług administrowania i działalność wspierająca, P – Edukacja, Q – Opieka zdrowotna i pomoc społeczna, R – Działalność związana z kulturą, rozrywką i rekreacją, S – Pozostała działalność usługowa

Opracowanie merytoryczne:
Departament Przedsiębiorstw
Hanna Sękowska Tel. 22 608 36 51,
Magdalena Świącka Tel. 22 608 35 50,
Olga Gaca Tel. 22 608 36 51,
Hubert Stefanik Tel. 22 608 35 50,
Łukasz Gontarz Tel. 22 608 35 50.

Rzeczposzechnianie:
Rzecznik Prasowy Prezesa GUS
Artur Satora
Tel: 22 608 3475, 22 608 3009
e-mail: rzecznik@stat.gov.pl

Wyniki badania koniunktury w przemyśle, budownictwie, handlu i usługach można znaleźć na stronie GUS

<http://stat.gov.pl/obszary-tematyczne/koniunktura/koniunktura/koniunktura-w-przemysle-budownictwie-handlu-i-uslugach-2000-2015.4.8.html>

Zeszyt Metodologiczny „Badanie koniunktury gospodarczej GUS”, 2015

http://stat.gov.pl/download/gfx/portalinformacyjny/pl/defaultaktualnosci/5516/5/6/1/badanie_koniunktury_gospodarczej_2015.pdf