



## KONIUNKTURA GOSPODARCZA

w kwietniu 2015 r.

**opinie formułowane przez jednostki, których siedziba znajduje się  
w WOJEWÓDZTWIE DOLNOŚLĄSKIM**

Przedsiębiorstwa z siedzibą w województwie dolnośląskim ogólny klimat koniunktury w **przetwórstwie przemysłowym** oceniają w kwietniu optymistycznie, nieco lepiej niż przed miesiącem. Diagnozy dotyczące portfela zamówień i sytuacji finansowej są pozytywne, przy nieznacznie negatywnych opiniach w marcu. Produkcja rośnie szybciej niż przed miesiącem. Odpowiednie prognozy są optymistyczne. Planowany jest wzrost zatrudnienia, nieznacznie większy od zapowiadanego w marcu. Przedsiębiorcy przewidują, że ceny wyrobów przemysłowych mogą spadać.

Ogólny klimat koniunktury w **budownictwie** oceniany jest w kwietniu nieco mniej negatywnie niż w marcu. Diagnozy portfela zamówień oraz produkcji budowlano-montażowej są nieznacznie optymistyczne, po niekorzystnych ocenach zgłaszanych w ubiegłym miesiącu. Bieżąca sytuacja finansowa oceniana jest nieco bardziej pesymistycznie niż w marcu. Przewidywania dotyczące produkcji budowlano-montażowej są bardziej optymistyczne od formułowanych przed miesiącem, przy utrzymujących się korzystnych prognozach w zakresie portfela zamówień i sytuacji finansowej. Zatrudnienie może rosnąć. Przedsiębiorcy przewidują, że ceny robót budowlano-montażowych będą spadać w stopniu zbliżonym do oczekiwanego w marcu.

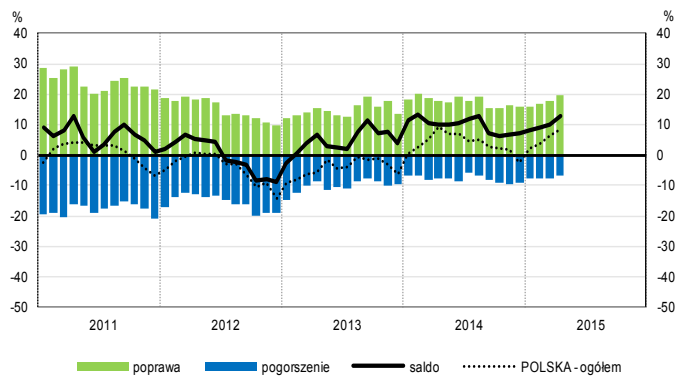
Ogólny klimat koniunktury w **handlu hurtowym** w kwietniu oceniany jest bardziej korzystnie niż w marcu. Diagnozy i prognozy sprzedaży oraz sytuacji finansowej są optymistyczne, lepsze od zgłaszanych przed miesiącem. W najbliższych trzech miesiącach planowany jest dalszy wzrost zatrudnienia. Przedsiębiorcy oczekują, iż ceny mogą utrzymać się na dotychczasowym poziomie.

Ogólny klimat koniunktury w **handlu detalicznym** oceniany jest w kwietniu pozytywnie, po nieznacznie pesymistycznych opiniach sprzed miesiąca. Prognozy sprzedaży oraz sytuacji finansowej są korzystne, lepsze od formułowanych w marcu. Utrzymują się negatywne oceny sprzedaży. Diagnozy sytuacji finansowej są mniej pesymistyczne niż miesiąc wcześniej. Wzrost zatrudnienia może być mniejszy od planowanego w marcu. Przedsiębiorcy przewidują spowolnienie dynamiki cen.

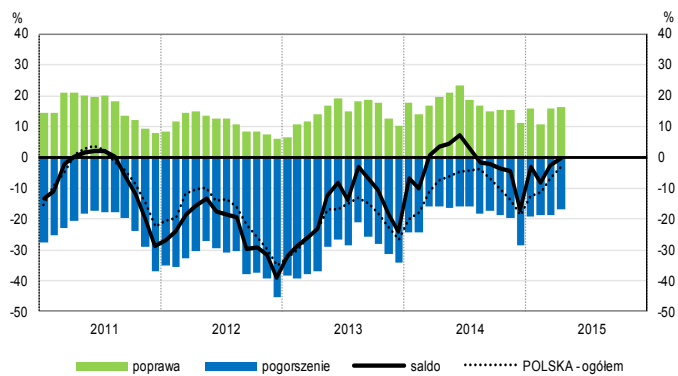
Oceny koniunktury formułowane przez podmioty z sekcji **informacja i komunikacja, transport i gospodarka magazynowa oraz działalność związana z zakwaterowaniem i usługami gastronomicznymi** są w kwietniu korzystne, lepsze od formułowanych przed miesiącem i przed rokiem.

# OGÓLNY KLIMAT KONIUNKTURY WEDŁUG SEKCJI / DZIAŁÓW PKD

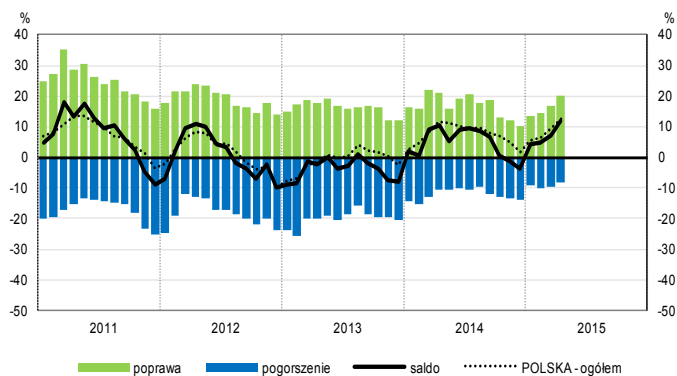
## Przetwórstwo przemysłowe (sekcja C)



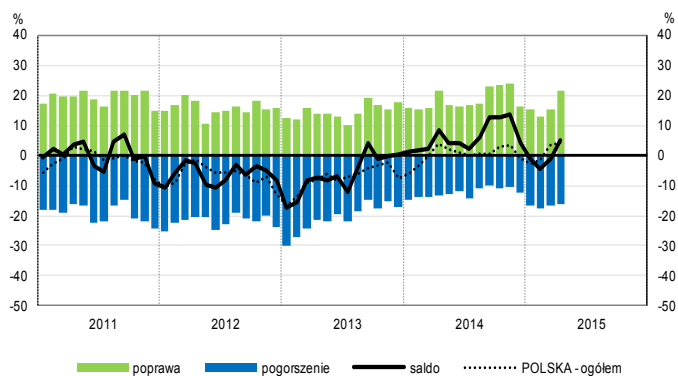
## Budownictwo (sekcja F)



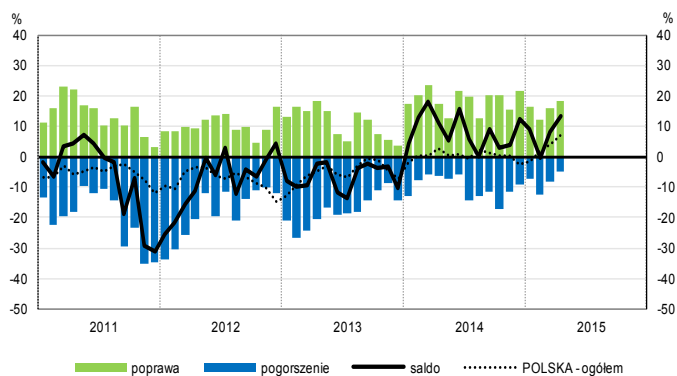
## Handel hurtowy (dział 46)



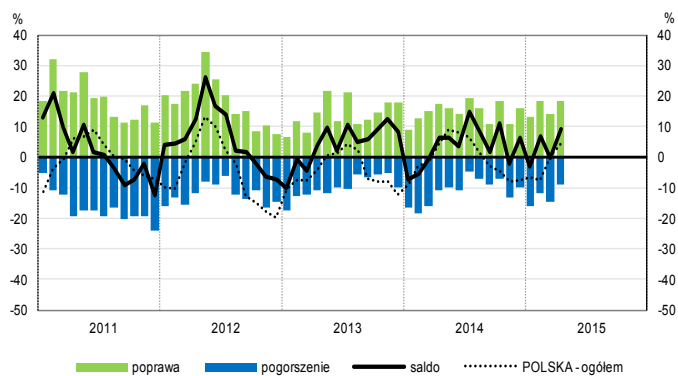
## Handel detaliczny (działy 45+47)



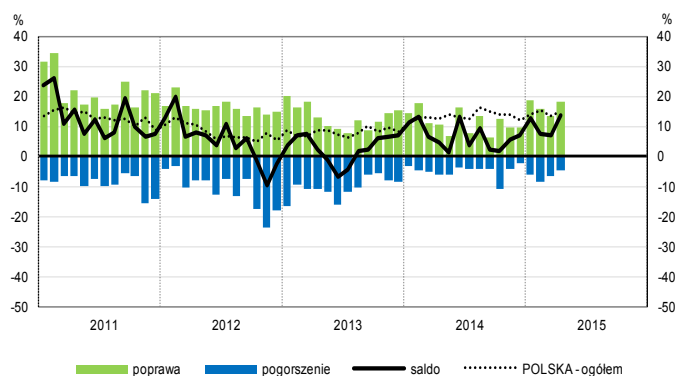
## Transport i gospodarka magazynowa (sekcja H)



## Zakwaterowanie i gastronomia (sekcja I)

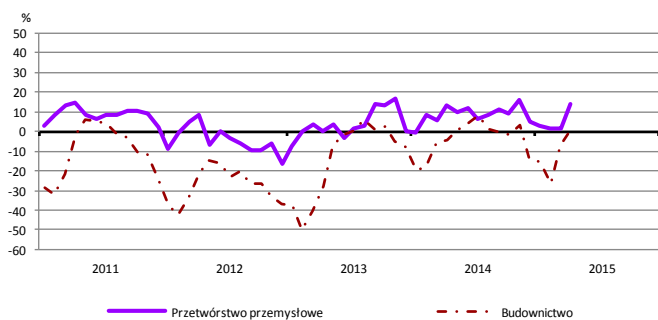


## Informacja i komunikacja (sekcja J)

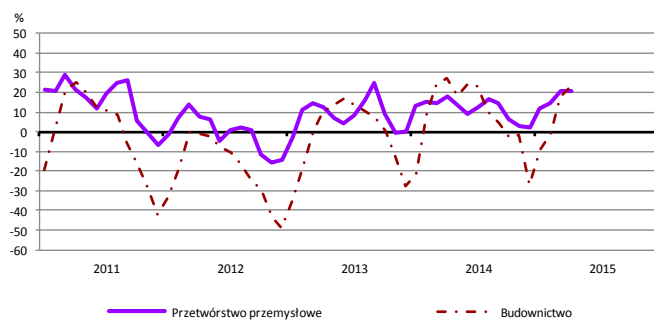


# WYBRANE WSKAŹNIKI WEDŁUG SEKCJI / DZIAŁÓW PKD

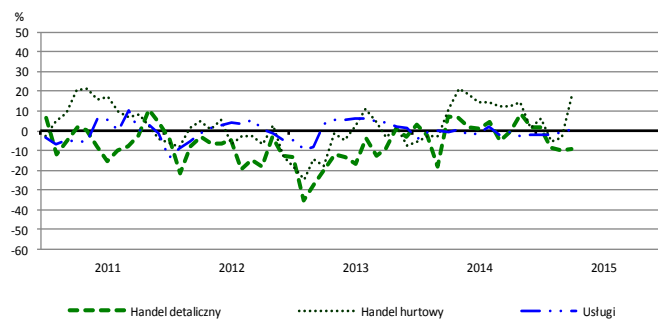
## Bieżąca produkcja



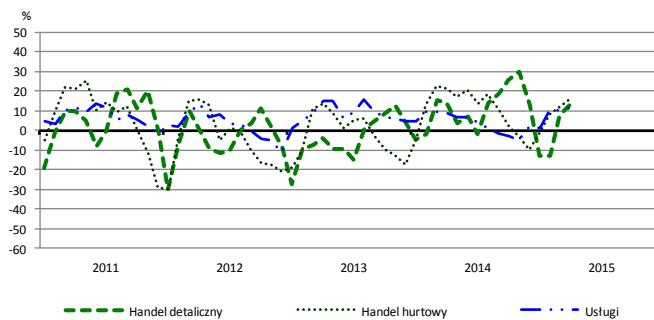
## Przewidywana produkcja



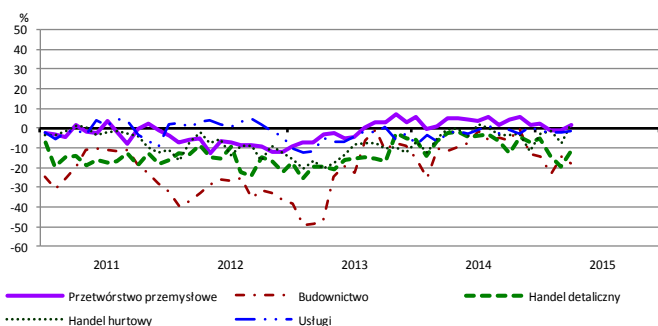
## Bieżąca sprzedaż



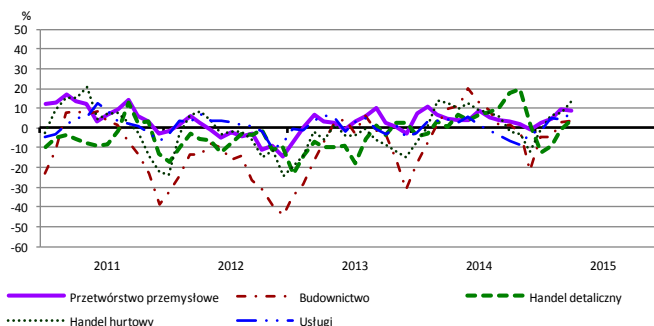
## Przewidywana sprzedaż



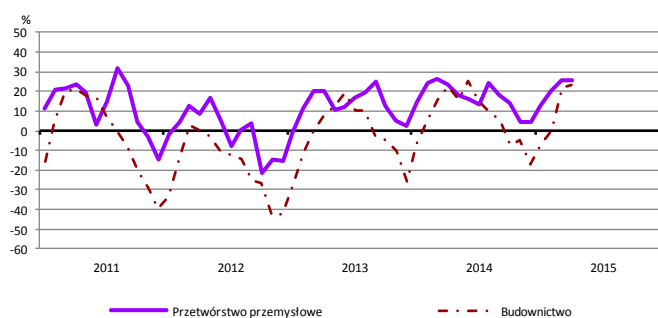
## Bieżąca sytuacja finansowa



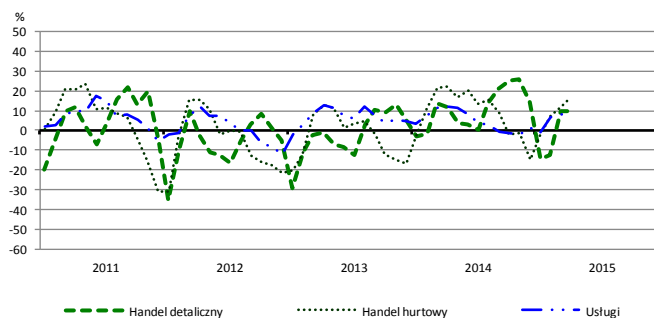
## Przewidywana sytuacja finansowa



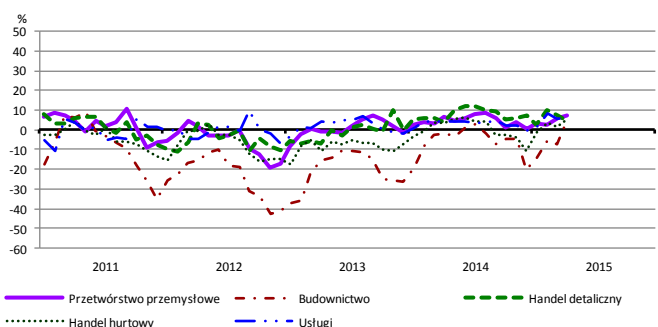
## Przewidywany portfel zamówień na rynku krajowym



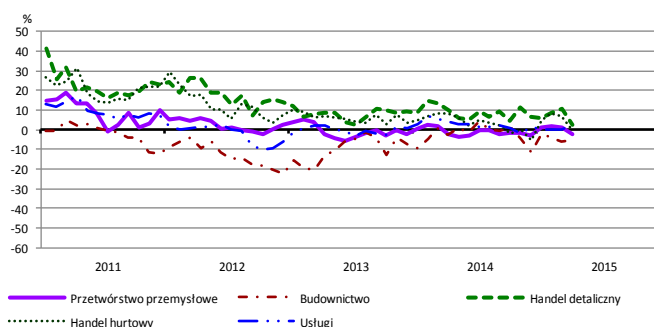
## Przewidywany popyt



## Przewidywane zatrudnienie

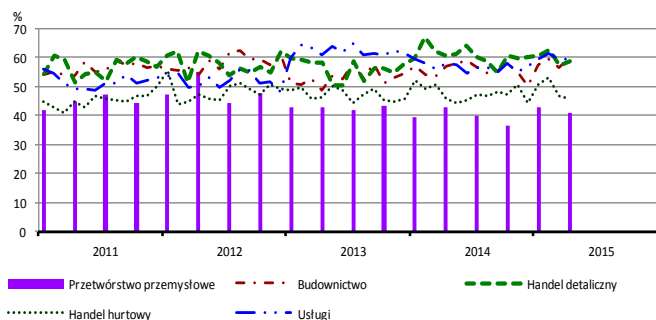


## Przewidywane ceny

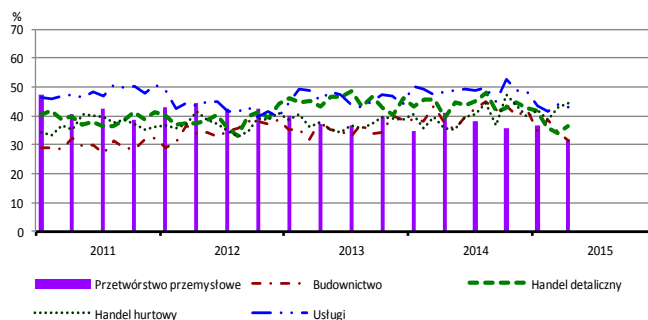


# BARIERY DZIAŁALNOŚCI GOSPODARCZEJ

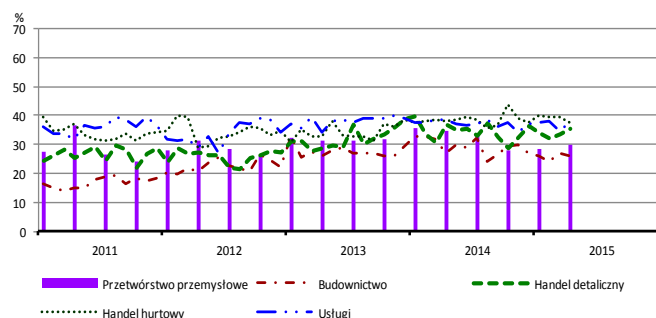
## Koszty zatrudnienia



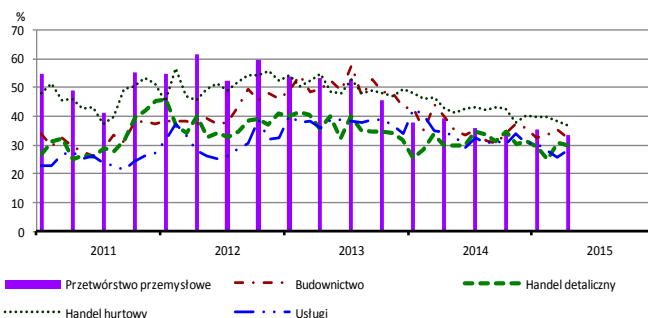
## Wysokie obciążenia na rzecz budżetu



## Niejasne i niespójne przepisy prawne



## Niepewność ogólnej sytuacji gospodarczej



Największy odsetek przedsiębiorców **nieodczuwających żadnych barier w prowadzeniu bieżącej działalności gospodarczej** w kwietniu br. jest odnotowany w jednostkach prowadzących działalność z zakresu przetwórstwa przemysłowego (16,8%), w dalszej kolejności – usług (8,7%), handlu hurtowego (7,8%), handlu detalicznego (3,7%), budownictwa (1,9%).

W jednostkach z zakresu **przetwórstwa przemysłowego**, które nie sygnalizują braku utrudnień swojej działalności, najczęściej zgłaszanymi barierami są niedostateczny popyt na rynku krajowym (45% w kwietniu br., 41% przed rokiem), koszty zatrudnienia (41% w kwietniu br., 43% w analogicznym miesiącu ub. r.) oraz niedostateczny popyt na rynku zagranicznym (40% w kwietniu br., 38% przed rokiem). Bariery, której znaczenie spadło w skali roku w największym stopniu są wysokie obciążenia na rzecz budżetu (z 41% do 32%).

Największe trudności napotykane przez przedsiębiorstwa **budowlano-montażowe** zgłaszające bariery związane są z konkurencją na rynku (64% w kwietniu br., 52% przed rokiem – jest to bariera, której znaczenie w skali roku wzrosło w największym stopniu) oraz kosztami zatrudnienia (60% w kwietniu br., 57% w analogicznym miesiącu ub. r.). W porównaniu z kwietniem 2014 r. w największym stopniu spadło znaczenie barier związanych z niepewnością ogólnej sytuacji gospodarczej (z 40% do 32%), wysokimi obciążeniami na rzecz budżetu (z 38% do 32%) oraz kosztami materiałów (z 33% do 28%).

Podmioty prowadzące działalność w zakresie **handlu hurtowego** najczęściej wskazują trudności związane z konkurencją na rynku (barierę tę sygnalizuje w kwietniu br. 50% przedsiębiorstw, 45% w analogicznym miesiącu ub. r.), kosztami zatrudnienia (46% w kwietniu bieżącego i ubiegłego roku) oraz wysokimi obciążeniami na rzecz budżetu (44% w kwietniu br., 36% w analogicznym miesiącu ub. r.). Barierami, których znaczenie najbardziej wzrosło w ujęciu rocznym są wysokie cła i obciążenia importowe (z 5% do 15%) i wysokie obciążenia na rzecz budżetu, a spadło – barier związanych z niedostatecznym popytem (z 40% do 32%) oraz niepewnością ogólnej sytuacji gospodarczej (z 43% do 37%).

Przedsiębiorcy prowadzący działalność z zakresu **handlu detalicznego** najbardziej odczuwają bariery związane z kosztami zatrudnienia (barierę tę sygnalizuje w kwietniu br. 59% przedsiębiorstw, 61% w analogicznym miesiącu ub. r.) oraz konkurencją na rynku (56% w kwietniu br., 59% przed rokiem). Bariery, której znaczenie w ujęciu rocznym najbardziej wzrosło w skali roku są trudności w rozrachunkach z kontrahentami (z 11% do 17%), a spadło – bariery związanej z powierzchnią sprzedażową (z 16% do 8%).

Największe trudności wskazywane przez firmy **usługowe** zgłaszające bariery związane są z kosztami zatrudnienia (60% w kwietniu br., 58% przed rokiem). W skali roku w największym stopniu wzrosło znaczenie barier związanych z konkurencją firm zagranicznych (z 13% do 18%) oraz niedoborem wykwalifikowanych pracowników (z 12% do 17%), a spadło – związanych z niepewnością ogólnej sytuacji gospodarczej (z 35% do 28%) oraz wysokimi obciążeniami na rzecz budżetu (z 49% do 43%).

W **przetwórstwie przemysłowym** badaniem objęte są podmioty o liczbie pracujących 10 i więcej osób. W pozostałych badaniach (**budownictwo, handel hurtowy i detaliczny, usługi**) uczestniczą również podmioty o liczbie pracujących do 9 osób.

**Przetwórstwo przemysłowe** – sekcja C; **Budownictwo** – sekcja F; **Handel hurtowy** – dział 46; **Handel detaliczny** – działy 45 i 47  
**Usługi** – sekcje: H – Transport i gospodarka magazynowa, I – Działalność związana z zakwaterowaniem i usługami gastronomicznymi, J – Informacja i komunikacja, K – Działalność finansowa i ubezpieczeniowa, L – Działalność związana z obsługą rynku nieruchomości, M – Działalność profesjonalna, naukowa i techniczna, N – Działalność w zakresie usług administrowania i działalność wspierająca, P – Edukacja, Q – Opieka zdrowotna i pomoc społeczna, R – Działalność związana z kulturą, rozrywką i rekreacją, S – Pozostała działalność usługowa

Opracowanie merytoryczne:  
**Departament Przedsiębiorstw**  
 Hanna Sękowska Tel. 22 608 36 51,  
 Magdalena Świącka Tel. 22 608 35 50,  
 Olga Gaca Tel. 22 608 36 51,  
 Hubert Stefanik Tel. 22 608 35 50,  
 Łukasz Gontarz Tel. 22 608 35 50.

Rzeczposzechnianie:  
**Rzecznik Prasowy Prezesa GUS**  
**Artur Satora**  
**Tel: 22 608 3475, 22 608 3009**  
 e-mail: [rzecznik@stat.gov.pl](mailto:rzecznik@stat.gov.pl)

Wyniki badania koniunktury w przemyśle, budownictwie, handlu i usługach można znaleźć na stronie GUS  
[http://stat.gov.pl/obszary-tematyczne/koniunktura/koniunktura/koniunktura-w-przemysle-budownictwie-handlu-i-uslugach-2000-2015\\_4.8.html](http://stat.gov.pl/obszary-tematyczne/koniunktura/koniunktura/koniunktura-w-przemysle-budownictwie-handlu-i-uslugach-2000-2015_4.8.html)  
 Zeszyt Metodologiczny „Badanie koniunktury gospodarczej GUS”, 2015  
[http://stat.gov.pl/download/gfx/portalinformacyjny/pl/defaultaktualnosci/5516/5/6/1/badanie\\_koniunktury\\_gospodarczej\\_2015.pdf](http://stat.gov.pl/download/gfx/portalinformacyjny/pl/defaultaktualnosci/5516/5/6/1/badanie_koniunktury_gospodarczej_2015.pdf)