

**KONIUNKTURA GOSPODARCZA**

w grudniu 2014 r.

opinie formułowane przez jednostki, których siedziba znajduje się  
w WOJEWÓDZTWIE DOLNOŚLĄSKIM

Przedsiębiorstwa z siedzibą w województwie dolnośląskim ogólny klimat koniunktury w **przetwórstwie przemysłowym** oceniają w grudniu korzystnie, podobnie jak w listopadzie. Bieżący portfel zamówień i produkcja rosną wolniej niż w ubiegłym miesiącu. Przewidywania w tym zakresie są pozytywne, zbliżone do prognoz z listopada. Bieżąca sytuacja finansowa oceniana jest mniej optymistycznie niż w ubiegłym miesiącu, a jej prognozy są nieznacznie negatywne. Przedsiębiorcy planują niewielki wzrost zatrudnienia, mniejszy od zapowiadanego w listopadzie. Podobnie jak przed miesiącem, przedsiębiorcy przewidują, że ceny wyrobów przemysłowych mogą spadać.

Ogólny klimat koniunktury w **budownictwie** oceniany jest w grudniu bardziej negatywnie niż w listopadzie. Diagnozy i prognozy portfela zamówień, produkcji budowlano-montażowej oraz sytuacji finansowej są niekorzystne, gorsze od zgłaszanych w ubiegłym miesiącu. Redukcje zatrudnienia mogą być większe od planowanych w listopadzie. Ceny robót budowlano-montażowych mogą spadać szybciej niż oczekiwano w ubiegłym miesiącu.

Ogólny klimat koniunktury w **handlu hurtowym** w grudniu oceniany jest nieco bardziej niekorzystnie niż w listopadzie. Diagnozy i prognozy sytuacji finansowej oraz przewidywania dotyczące sprzedaży są bardziej pesymistyczne od zgłaszanych przed miesiącem. Bieżąca sprzedaż nieznacznie rośnie, choć wolniej niż w listopadzie. W najbliższych trzech miesiącach planowane jest dalsze ograniczanie zatrudnienia. Przedsiębiorcy oczekują, iż ceny mogą spadać.

Ogólny klimat koniunktury w **handlu detalicznym** oceniany jest w grudniu mniej optymistycznie niż przed miesiącem. Diagnozy i prognozy sprzedaży oraz przewidywania dotyczące sytuacji finansowej są korzystne, ale ostrożniejsze od zgłaszanych w listopadzie. Bieżąca sytuacja finansowa jest oceniana bardziej negatywnie niż miesiąc wcześniej. Wzrost zatrudnienia może być zbliżony do planowanego w listopadzie. Przedsiębiorcy przewidują, iż dynamika cen towarów może być wolniejsza niż oczekiwano w ubiegłym miesiącu.

Kierujący jednostkami z sekcji **transport i gospodarka magazynowa** oceniają w grudniu koniunkturę bardziej korzystnie niż przed miesiącem, wobec negatywnych opinii sprzed roku. Oceny koniunktury formułowane przez podmioty z sekcji **informacja i komunikacja** są pozytywne, zbliżone do opinii zgłaszanych w listopadzie bieżącego i grudniu ubiegłego roku. Podmioty z sekcji **działalność związana z zakwaterowaniem i usługami gastronomicznymi** odnotowują mniej optymistyczne niż przed rokiem oceny koniunktury, przy negatywnych opiniach sprzed miesiąca.

W **przetwórstwie przemysłowym** badaniem objęte są podmioty o liczbie pracujących 10 i więcej osób. W pozostałych badaniach (**budownictwo, handel hurtowy i detaliczny, usługi**) uczestniczą również podmioty o liczbie pracujących do 9 osób.

**Przetwórstwo przemysłowe** — sekcja C; **Budownictwo** — sekcja F; **Handel hurtowy** — dział 46; **Handel detaliczny** — działy 45 i 47

**Usługi** — sekcje: H – Transport i gospodarka magazynowa, I – Działalność związana z zakwaterowaniem i usługami gastronomicznymi, J – Informacja i komunikacja, K – Działalność finansowa i ubezpieczeniowa, L – Działalność związana z obsługą rynku nieruchomości, M – Działalność profesjonalna, naukowa i techniczna, N – Działalność w zakresie usług administrowania i działalność wspierająca, P – Edukacja, Q – Opieka zdrowotna i pomoc społeczna, R – Działalność związana z kulturą, rozrywką i rekreacją, S – Pozostała działalność usługowa

Opracowanie:

Departament Przedsiębiorstw

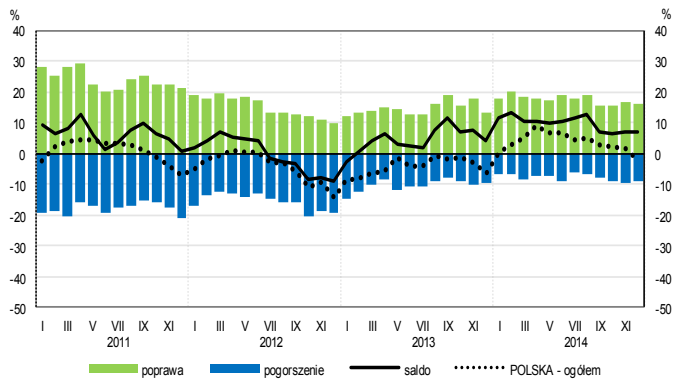
Kontakt w sprawach merytorycznych:

Hanna Sękowska tel. 22 608 36 51, Magdalena Świącka tel. 22 608 35 50, Olga Gaca tel. 22 608 36 51,

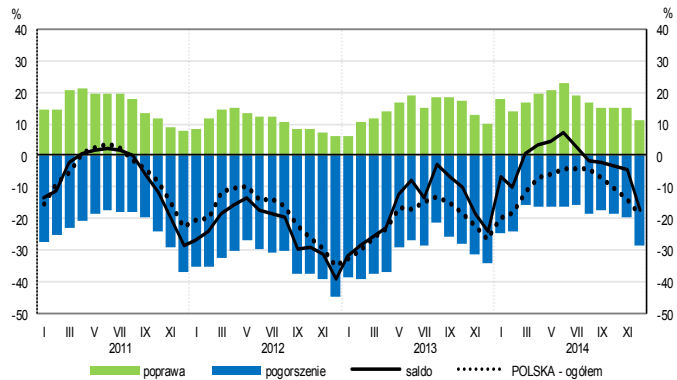
Hubert Stefaniak tel. 22 608 35 50, Łukasz Gontarz tel. 22 608 36 51.

# OGÓLNY KLIMAT KONIUNKTURY WEDŁUG SEKCJI / DZIAŁÓW PKD

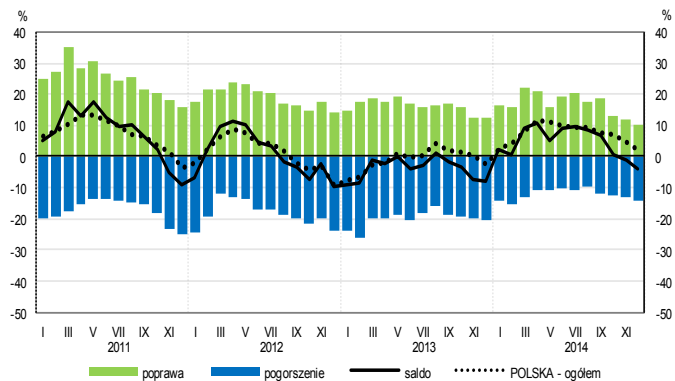
## Przetwórstwo przemysłowe (sekcja C)



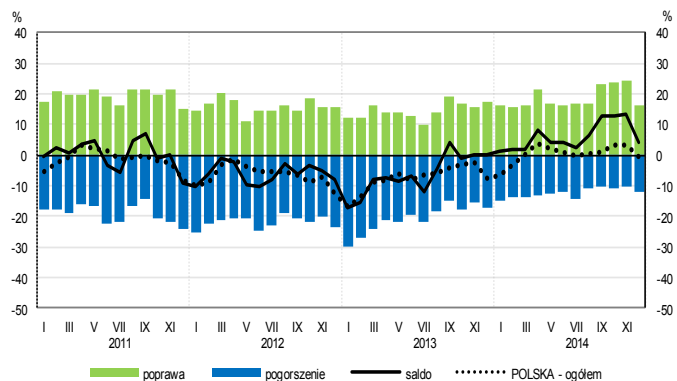
## Budownictwo (sekcja F)



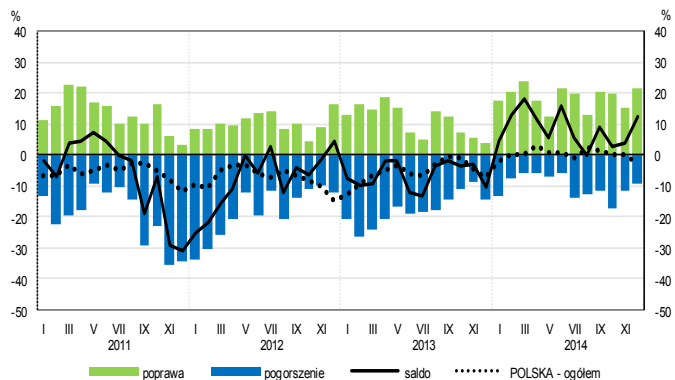
## Handel hurtowy (dział 46)



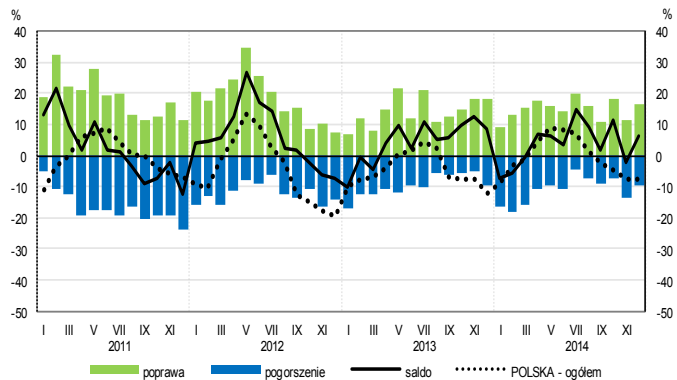
## Handel detaliczny (dział 45+47)



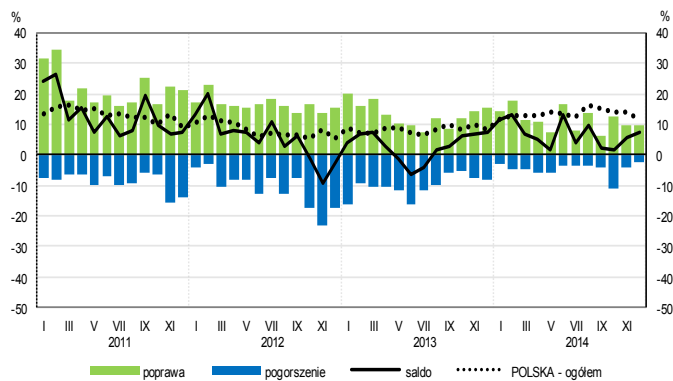
## Transport i gospodarka magazynowa (sekcja H)



## Zakwaterowanie i gastronomia (sekcja I)

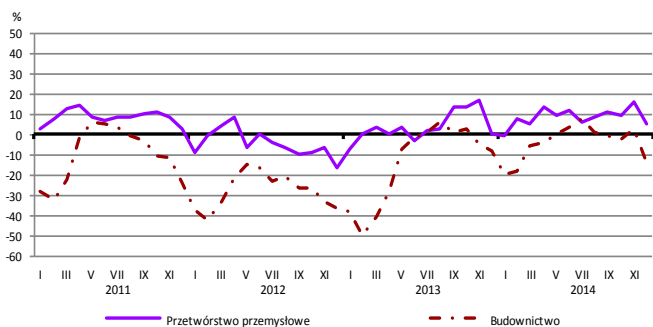


## Informacja i komunikacja (sekcja J)

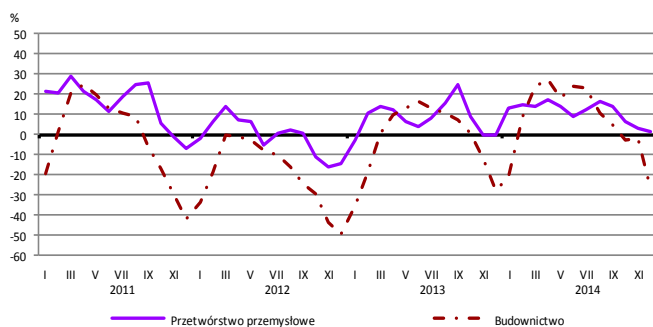


# WYBRANE WSKAŹNIKI WEDŁUG SEKCJI / DZIAŁÓW PKD

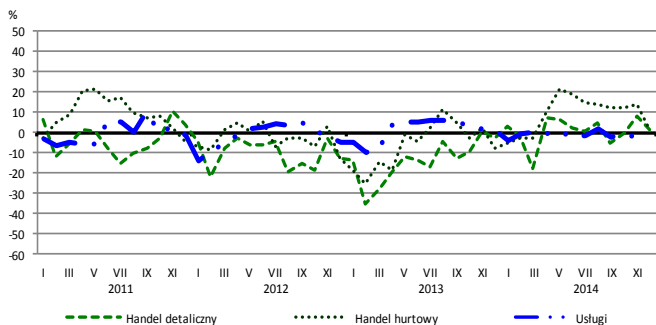
## Bieżąca produkcja



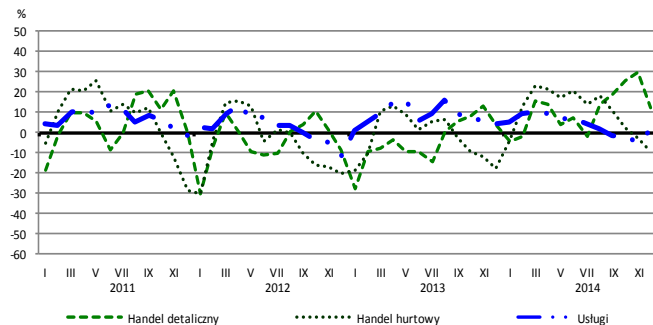
## Przewidywana produkcja



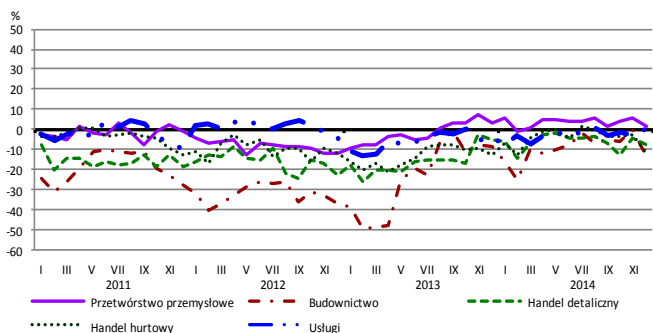
## Bieżąca sprzedaż



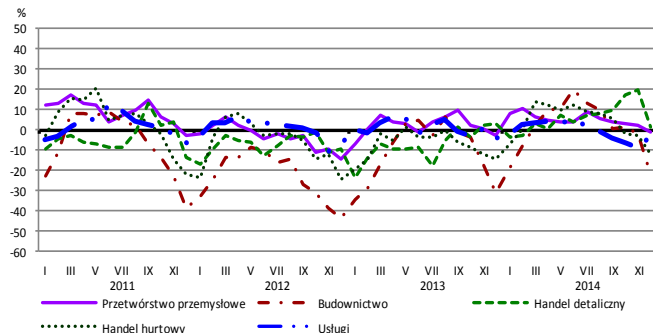
## Przewidywana sprzedaż



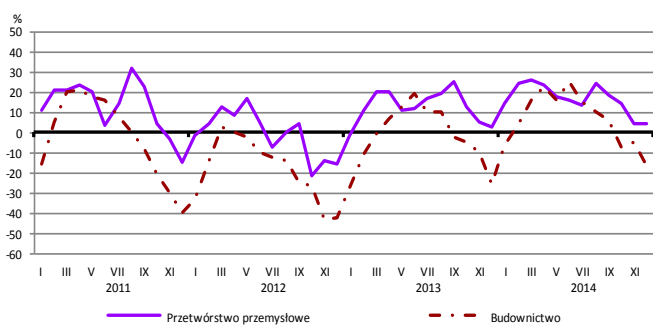
## Bieżąca sytuacja finansowa



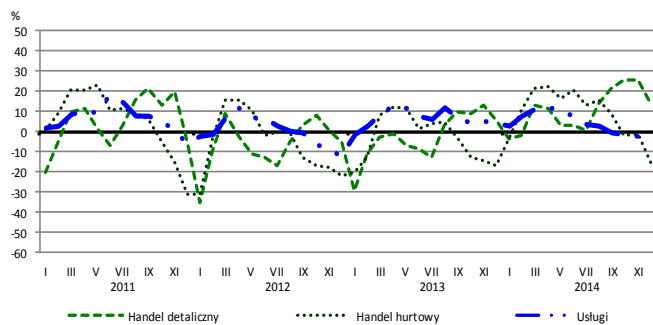
## Przewidywana sytuacja finansowa



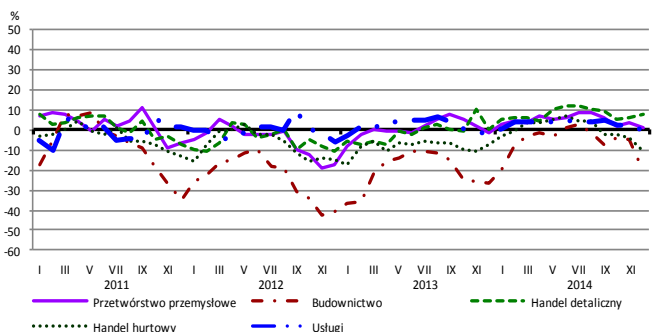
## Przewidywany portfel zamówień na rynku krajowym



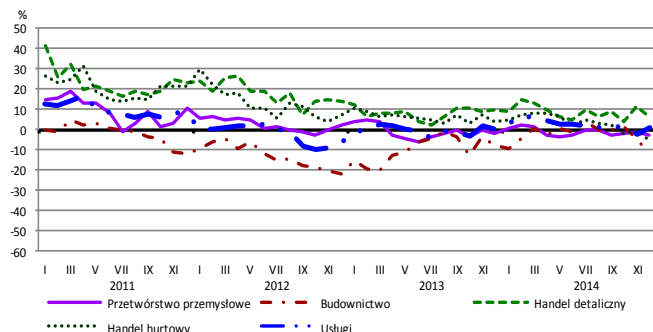
## Przewidywany popyt



## Przewidywane zatrudnienie

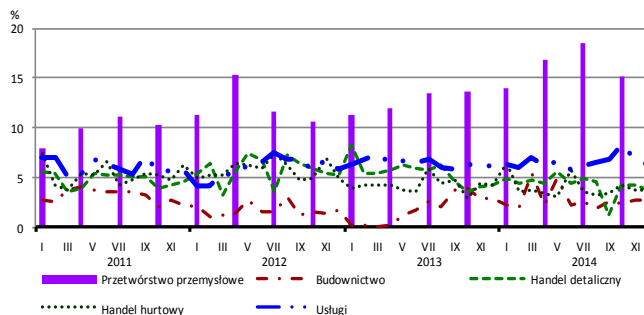


## Przewidywane ceny

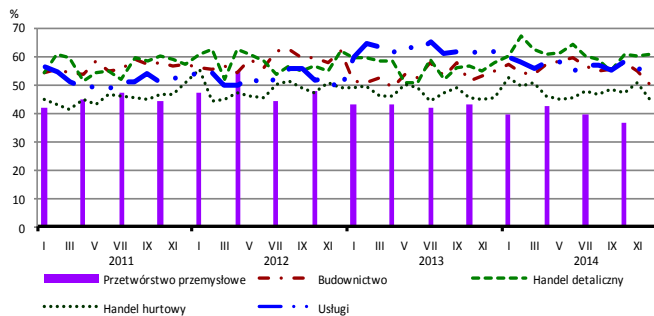


# BARIERY DZIAŁALNOŚCI GOSPODARCZEJ

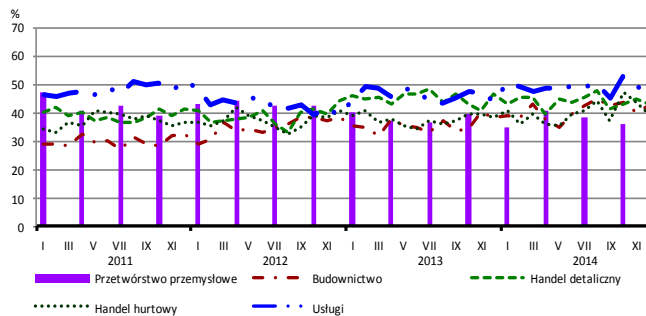
## Brak barier



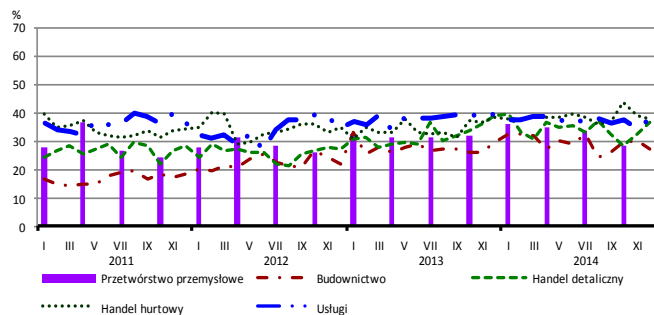
## Koszty zatrudnienia



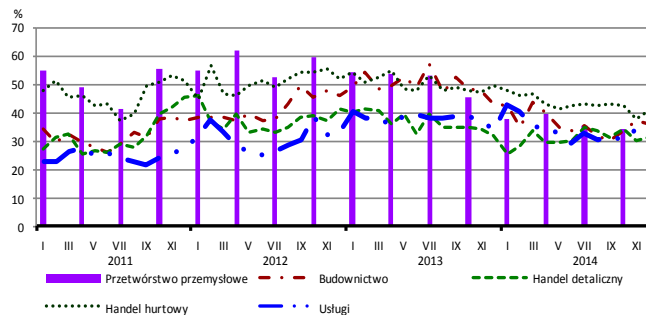
## Wysokie obciążenia na rzecz budżetu



## Niejasne i niespójne przepisy prawne



## Niepewność ogólnej sytuacji gospodarczej



Największy odsetek przedsiębiorców **nieodczuwających żadnych barier w prowadzeniu bieżącej działalności gospodarczej** w grudniu br. jest odnotowany w jednostkach prowadzących działalność z zakresu usług (6,4%), w dalszej kolejności – handlu detalicznego (3,7%), handlu hurtowego (3,7%), budownictwa (2,7%).

Największe trudności napotymane przez przedsiębiorstwa **budowlano-montażowe** zgłaszające bariery związane są z konkurencją na rynku (59% w grudniu br., 51% w analogicznym miesiącu ub. r. – jest to bariera, której znaczenie w skali roku wzrosło w największym stopniu) oraz kosztami zatrudnienia (50% w grudniu br., 55% przed rokiem). W porównaniu z grudniem 2013 r. w największym stopniu spadło znaczenie bariery związanej z niepewnością ogólnej sytuacji gospodarczej (z 43% do 36%).

Podmioty prowadzące działalność w zakresie **handlu hurtowego** najczęściej wskazują trudności związane z konkurencją na rynku (barierę tę sygnalizuje w grudniu br. 48% przedsiębiorstw, 50% w analogicznym miesiącu ub. r.) oraz kosztami zatrudnienia (45% w grudniu br., 46% przed rokiem). Barierami, których znaczenie w skali roku spadło w największym stopniu są niepewność ogólnej sytuacji gospodarczej (z 50% do 40%) i niedostateczny popyt (z 41% do 35%).

Przedsiębiorcy prowadzący działalność z zakresu **handlu detalicznego** najbardziej odczuwają bariery związane z kosztami zatrudnienia (barierę tę sygnalizuje w grudniu br. 60% przedsiębiorstw, 58% w analogicznym miesiącu ub. r.) oraz konkurencją na rynku (58% w grudniu br., 56% przed rokiem). Bariery, której znaczenie w ujęciu rocznym spadło w największym stopniu jest niedostateczny popyt (z 54% do 42%).

Największe trudności wskazywane przez firmy **usługowe** zgłaszające bariery związane są z kosztami zatrudnienia (57% w grudniu br., 61% przed rokiem), wysokimi obciążeniami na rzecz budżetu (48% w grudniu br., 44% przed rokiem) oraz konkurencją firm krajowych (47% w grudniu br., 43% przed rokiem).

Departament Przedsiębiorstw GUS, Al. Niepodległości 208, 00-925 Warszawa, tel. (22) 608 36 51

Wyniki badania koniunktury w przemyśle, budownictwie, handlu i usługach można znaleźć na stronie GUS

<http://stat.gov.pl/obszary-tematyczne/koniunktura/koniunktura/koniunktura-w-przemysle-budownictwie-handlu-i-uslugach-2000-2014.4.8.html>

Zeszyt Metodologiczny „Badanie koniunktury gospodarczej GUS”, 2014

[http://stat.gov.pl/download/gfx/portaliinformacyjny/pl/defaultaktualnosci/5516/5/51/badanie\\_koniunktury\\_gospodarczej\\_2014\\_05\\_22.pdf](http://stat.gov.pl/download/gfx/portaliinformacyjny/pl/defaultaktualnosci/5516/5/51/badanie_koniunktury_gospodarczej_2014_05_22.pdf)