

KONIUNKTURA GOSPODARCZA

w listopadzie 2014 r.

opinie formułowane przez jednostki, których siedziba znajduje się
w WOJEWÓDZTWIE DOLNOŚLĄSKIM

Przedsiębiorstwa z siedzibą w województwie dolnośląskim ogólny klimat koniunktury w **przetwórstwie przemysłowym** oceniają w listopadzie pozytywnie, podobnie jak w październiku. Bieżący portfel zamówień i produkcja rosną szybciej niż w ubiegłym miesiącu. Przewidywania w tym zakresie są mniej korzystne od sygnalizowanych w październiku. Diagnozy i prognozy dotyczące sytuacji finansowej są optymistyczne, zbliżone do zgłaszanych w ubiegłym miesiącu. Przedsiębiorcy planują wzrost zatrudnienia, nieco bardziej znaczący od zapowiadanego w październiku. Podobnie jak przed miesiącem przedsiębiorcy przewidują, że ceny wyrobów przemysłowych mogą nieznacznie spadać.

Ogólny klimat koniunktury w **budownictwie** oceniany jest w listopadzie negatywnie, podobnie jak w październiku. Oceny portfela zamówień i produkcji są pozytywne, odpowiednie przewidywania są mniej pesymistyczne od formułowanych przed miesiącem. Bieżąca sytuacja finansowa nie zmienia się, jej prognozy są nieznacznie niekorzystne. Redukcje zatrudnienia mogą być zbliżone do planowanych w październiku. Przedsiębiorcy oczekują, że ceny robót budowlano-montażowych będą spadać.

Ogólny klimat koniunktury w **handlu hurtowym** w listopadzie oceniany jest nieznacznie niekorzystnie i nieco gorzej niż w październiku. Utrzymują się pesymistyczne diagnozy i prognozy sytuacji finansowej, również przewidywania dotyczące sprzedaży są negatywne. Bieżąca sprzedaż oceniana jest optymistycznie. W najbliższych trzech miesiącach planowany jest niewielki spadek zatrudnienia. Przedsiębiorcy oczekują, iż ceny mogą utrzymać się na dotychczasowym poziomie.

Ogólny klimat koniunktury w **handlu detalicznym** oceniany jest w listopadzie optymistycznie, podobnie jak przed miesiącem. Diagnozy i prognozy sprzedaży oraz przewidywania dotyczące sytuacji finansowej są korzystne, lepsze od zgłaszanych w październiku. Bieżąca sytuacja finansowa jest oceniana mniej negatywnie niż miesiąc wcześniej. Wzrost zatrudnienia może być zbliżony do planowanego w październiku. Przedsiębiorcy przewidują, iż dynamika cen towarów będzie większa niż oczekiwano w październiku.

Oceny koniunktury formułowane w listopadzie przez podmioty z sekcji **informacja i komunikacja** są korzystne, lepsze od zgłaszanych przed miesiącem i zbliżone do sygnalizowanych przed rokiem. Kierujący jednostkami z sekcji **transport i gospodarka magazynowa** oceniają koniunkturę korzystnie, podobnie jak w październiku br., wobec negatywnych opinii z listopada ub. r. Podmioty z sekcji **działalność związana z zakwaterowaniem i usługami gastronomicznymi** odnotowują niekorzystne oceny koniunktury, przy pozytywnych opiniach sprzed miesiąca i sprzed roku.

W **przetwórstwie przemysłowym** badaniem objęte są podmioty o liczbie pracujących 10 i więcej osób. W pozostałych badaniach (**budownictwo, handel hurtowy i detaliczny, usługi**) uczestniczą również podmioty o liczbie pracujących do 9 osób.

Przetwórstwo przemysłowe — sekcja C; **Budownictwo** — sekcja F; **Handel hurtowy** — dział 46; **Handel detaliczny** — działy 45 i 47

Usługi — sekcje: H – Transport i gospodarka magazynowa, I – Działalność związana z zakwaterowaniem i usługami gastronomicznymi, J – Informacja i komunikacja, K – Działalność finansowa i ubezpieczeniowa, L – Działalność związana z obsługą rynku nieruchomości, M – Działalność profesjonalna, naukowa i techniczna, N – Działalność w zakresie usług administrowania i działalność wspierająca, P – Edukacja, Q – Opieka zdrowotna i pomoc społeczna, R – Działalność związana z kulturą, rozrywką i rekreacją, S – Pozostała działalność usługowa

Opracowanie:

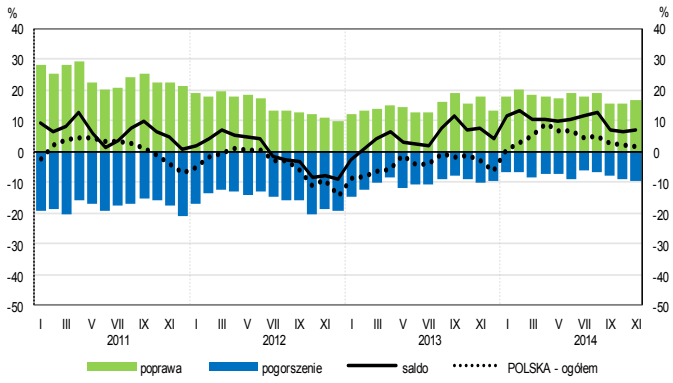
Departament Przedsiębiorstw**Kontakt w sprawach merytorycznych:**

Hanna Sękowska tel. 22 608 36 51, Magdalena Świącka tel. 22 608 35 50, Olga Gaca tel. 22 608 36 51,

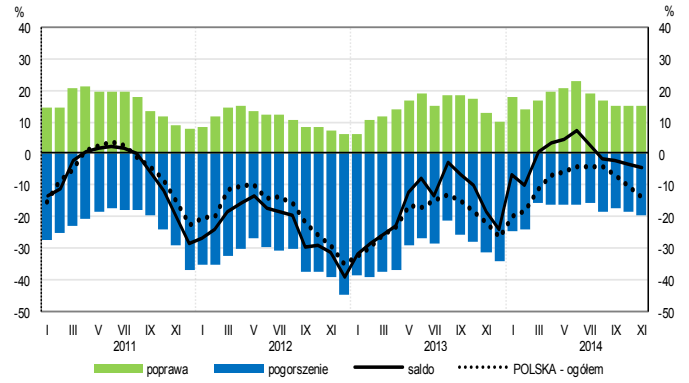
Hubert Stefaniak tel. 22 608 35 50, Łukasz Gontarz tel. 22 608 36 51.

OGÓLNY KLIMAT KONIUNKTURY WEDŁUG SEKCJI / DZIAŁÓW PKD

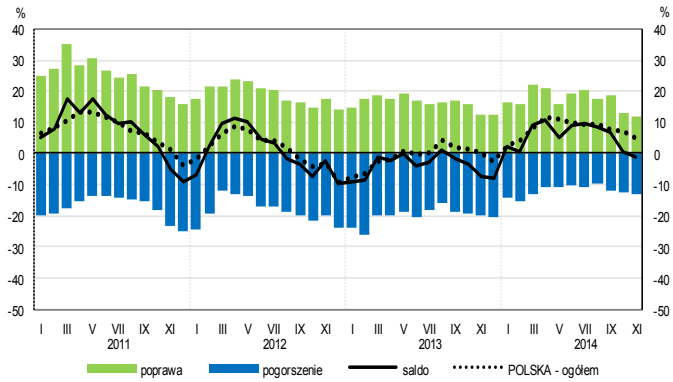
Przetwórstwo przemysłowe (sekcja C)



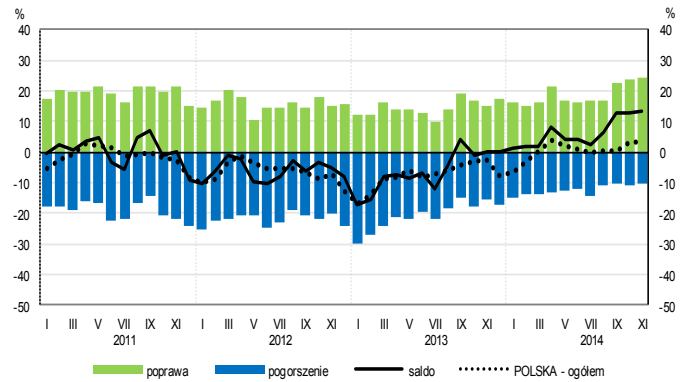
Budownictwo (sekcja F)



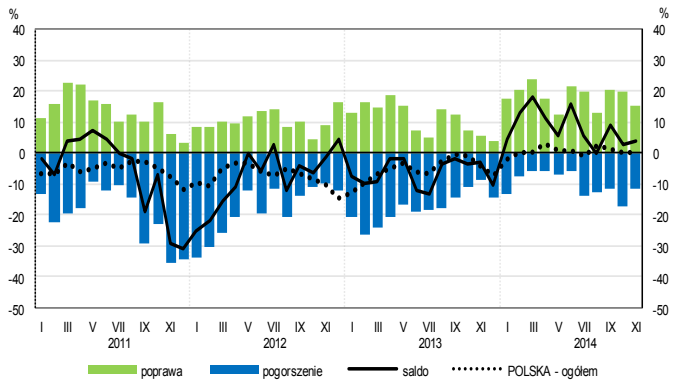
Handel hurtowy (dział 46)



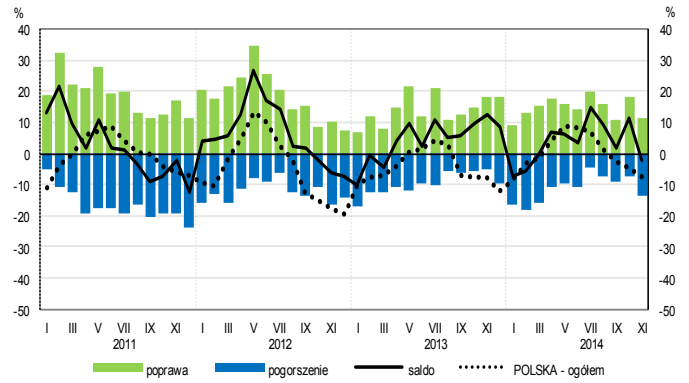
Handel detaliczny (dział 45+47)



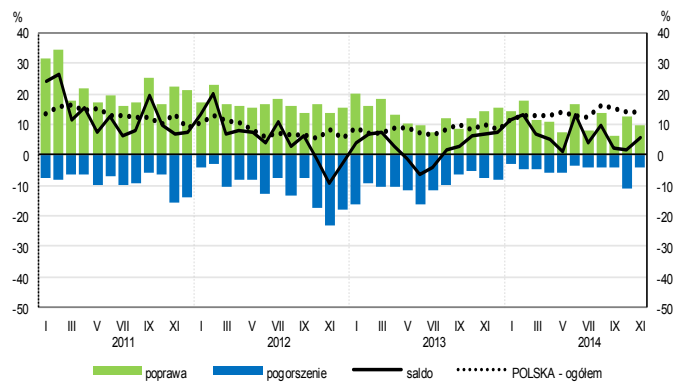
Transport i gospodarka magazynowa (sekcja H)



Zakwaterowanie i gastronomia (sekcja I)

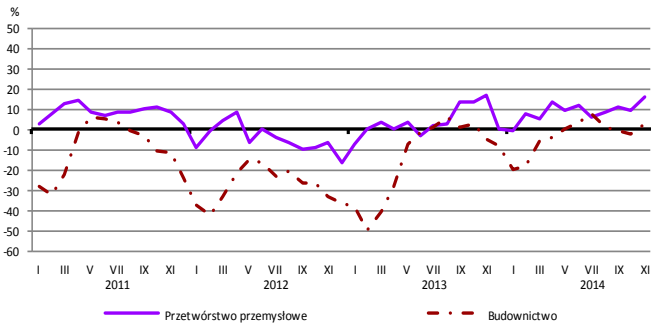


Informacja i komunikacja (sekcja J)

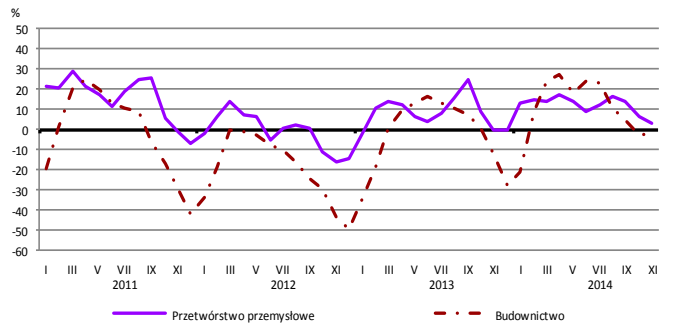


WYBRANE WSKAŹNIKI WEDŁUG SEKCJI / DZIAŁÓW PKD

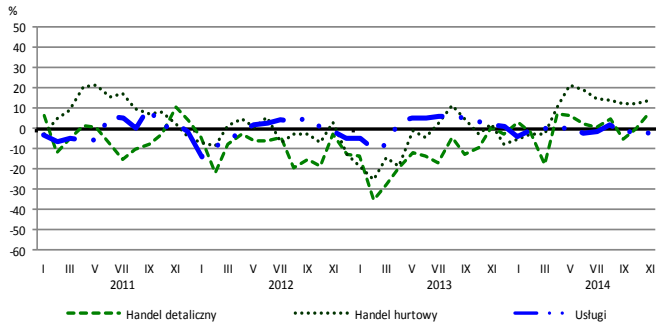
Bieżąca produkcja



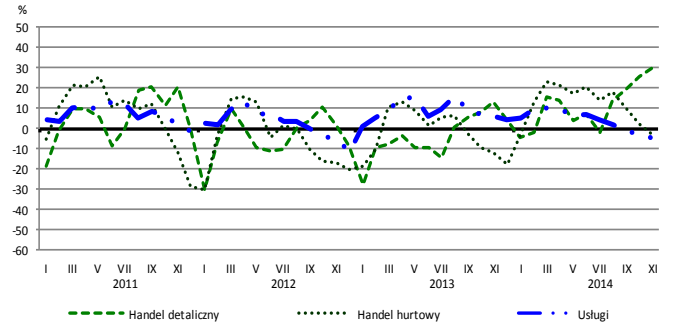
Przewidywana produkcja



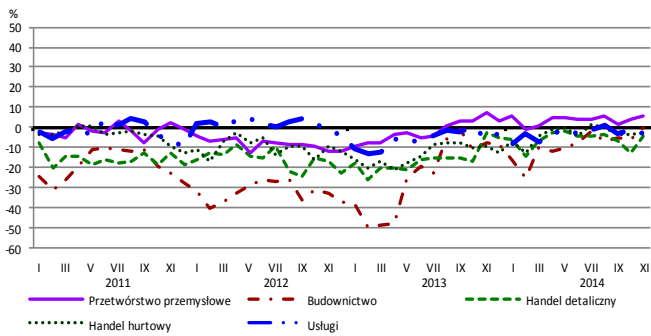
Bieżąca sprzedaż



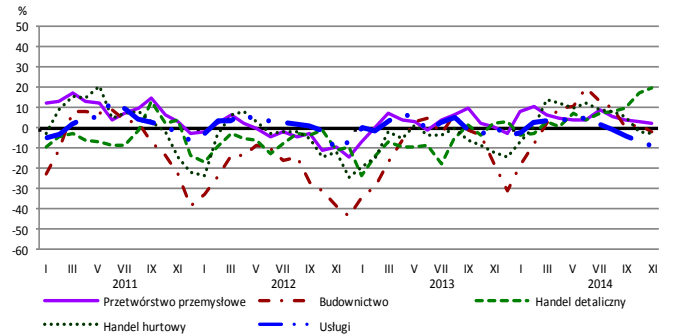
Przewidywana sprzedaż



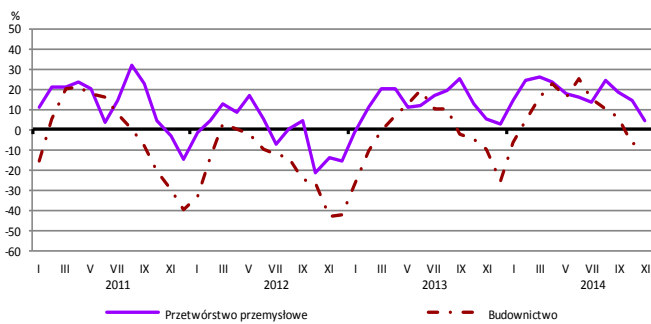
Bieżąca sytuacja finansowa



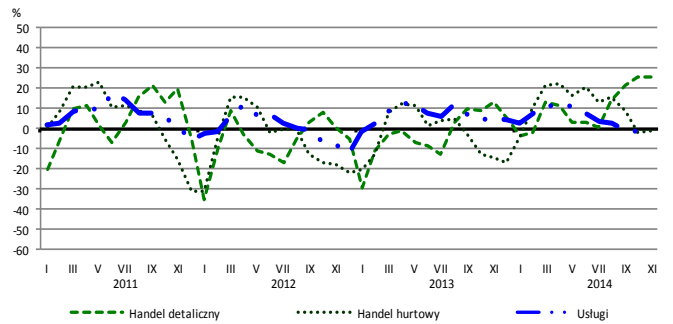
Przewidywana sytuacja finansowa



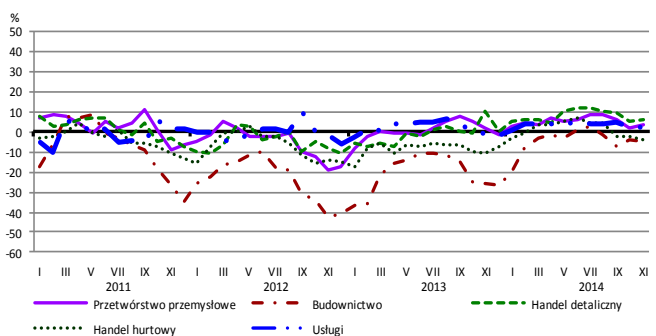
Przewidywany portfel zamówień na rynku krajowym



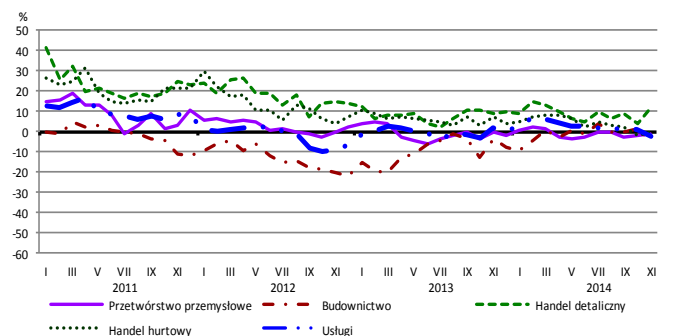
Przewidywany popyt



Przewidywane zatrudnienie

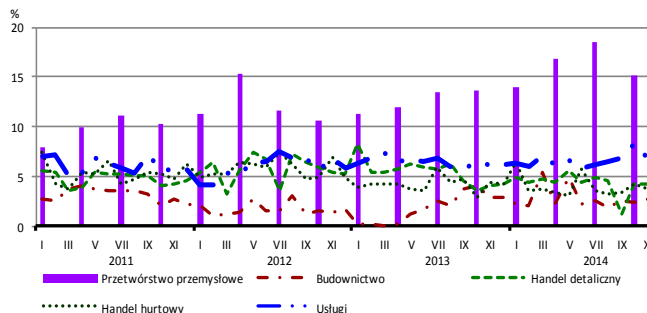


Przewidywane ceny

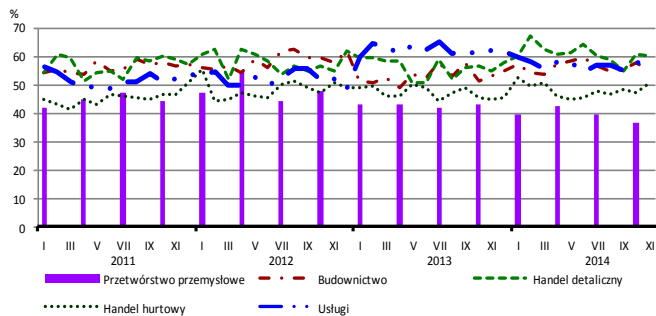


BARIERY DZIAŁALNOŚCI GOSPODARCZEJ

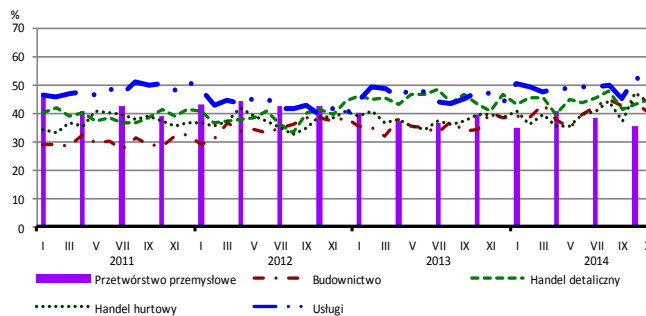
Brak barier



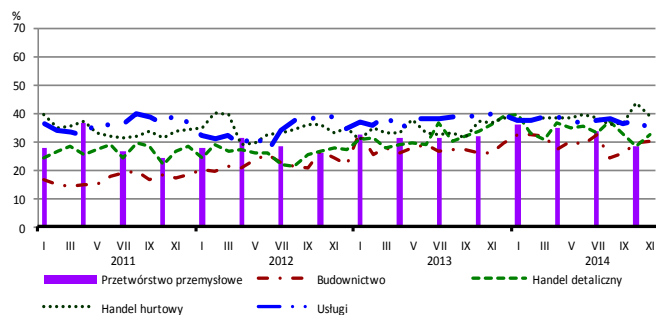
Koszty zatrudnienia



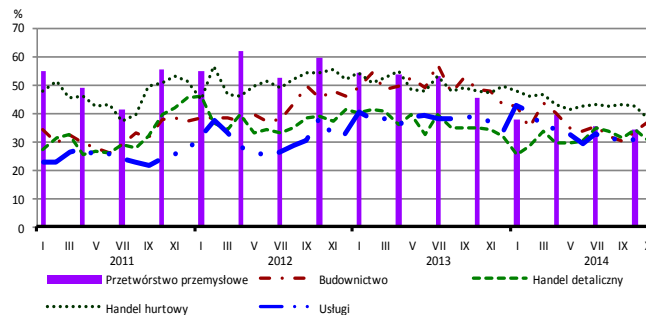
Wysokie obciążenia na rzecz budżetu



Niejasne i niespójne przepisy prawne



Niepewność ogólnej sytuacji gospodarczej



Największy odsetek przedsiębiorców **nieodczuwających żadnych barier w prowadzeniu bieżącej działalności gospodarczej** w listopadzie br. jest odnotowany w jednostkach prowadzących działalność z zakresu usług (6,8%), w dalszej kolejności – handlu detalicznego (4,2%), handlu hurtowego (3,8%), budownictwa (2,7%).

Największe trudności napotymane przez przedsiębiorstwa **budowlano-montażowe** zgłaszające bariery związane są z konkurencją na rynku (58% w listopadzie br., 56% przed rokiem) oraz kosztami zatrudnienia (55% w listopadzie br., 53% w analogicznym miesiącu ub. r.). W skali roku w największym stopniu spadło znaczenie barier związanych z niepewnością ogólnej sytuacji gospodarczej (z 48% do 37%), niedostatecznym popytem (z 43% do 32%) oraz trudnościami z uzyskaniem kredytu (z 17% do 7%).

Podmioty prowadzące działalność w zakresie **handlu hurtowego** najczęściej wskazują trudności związane z konkurencją na rynku (barierę tę sygnalizuje w listopadzie br. 52% przedsiębiorstw, 51% w analogicznym miesiącu ub. r.), kosztami zatrudnienia (51% w listopadzie br., 45% przed rokiem – jest to bariera, której znaczenie w skali roku wzrosło w największym stopniu) oraz wysokimi obciążeniami na rzecz budżetu (44% w listopadzie br., 39% w analogicznym miesiącu ub. r.). Barierami, których znaczenie w skali roku spadło w największym stopniu są niepewność ogólnej sytuacji gospodarczej (z 47% do 38%) i niedostateczny popyt (z 38% do 31%).

Przedsiębiorcy prowadzący działalność z zakresu **handlu detalicznego** najbardziej odczuwają bariery związane z kosztami zatrudnienia (barierę tę sygnalizuje w listopadzie br. 60% przedsiębiorstw, 55% w analogicznym miesiącu ub. r. – jest to bariera, której znaczenie w skali roku wzrosło w największym stopniu) oraz konkurencją na rynku (57% w listopadzie br., 60% przed rokiem). Barierą, której znaczenie w ujęciu rocznym spadło w największym stopniu są wysokie odsetki bankowe (z 15% do 10%).

Największe trudności wskazywane przez firmy **usługowe** zgłaszające bariery związane są z kosztami zatrudnienia (55% w listopadzie br., 62% przed rokiem – jest to bariera, której znaczenie w skali roku spadło w największym stopniu), wysokimi obciążeniami na rzecz budżetu (49% w listopadzie br., 47% przed rokiem) oraz konkurencją firm krajowych (45% w listopadzie br., 44% przed rokiem).