

KONIUNKTURA GOSPODARCZA

we wrześniu 2014 r.

opinie formułowane przez jednostki, których siedziba znajduje się
w WOJEWÓDZTWIE DOLNOŚLĄSKIM

Przedsiębiorstwa z siedzibą w województwie dolnośląskim ogólny klimat koniunktury w **przetwórstwie przemysłowym** oceniają we wrześniu korzystnie, choć gorzej niż przed miesiącem. Bieżący portfel zamówień rośnie wolniej niż w sierpniu. Pozytywne oceny bieżącej produkcji są nieco lepsze od sygnalizowanych w ubiegłym miesiącu. Sytuacja finansowa oceniana jest nieznacznie pozytywnie. Odpowiednie przewidywania są nieco mniej korzystne od prognoz formułowanych przed miesiącem. Przedsiębiorcy planują wzrost zatrudnienia, choć nieznacznie mniejszy od przewidywanego w sierpniu. Ceny wyrobów przemysłowych mogą spaść nieco szybciej niż zapowiadano przed miesiącem.

Ogólny klimat koniunktury w **budownictwie** oceniany jest we wrześniu nieznacznie negatywnie, podobnie jak w sierpniu. Bieżąca produkcja budowlano-montażowa oraz sytuacja finansowa oceniane są niekorzystnie. Diagnozy portfela zamówień są bardziej pozytywne od ocen zgłaszanych w sierpniu. Odpowiednie przewidywania są mniej optymistyczne od formułowanych przed miesiącem. Redukcje zatrudnienia mogą być większe od planowanych w sierpniu. Ceny robót budowlano-montażowych mogą nieznacznie spaść.

Ogólny klimat koniunktury w **handlu hurtowym** we wrześniu oceniany jest nieco mniej optymistycznie niż w sierpniu. Diagnozy i prognozy sprzedaży oraz przewidywania dotyczące sytuacji finansowej są korzystne, choć ostrożniejsze od zgłaszanych przed miesiącem. Oceny bieżącej sytuacji finansowej są negatywne, gorsze od opinii z sierpnia. W najbliższych trzech miesiącach planowany jest niewielki spadek zatrudnienia. Przedsiębiorcy oczekują, iż ceny będą rosnąć w niewielkim tempie, zbliżonym do spodziewanego miesiąc wcześniej.

Ogólny klimat koniunktury w **handlu detalicznym** oceniany jest we wrześniu bardziej optymistycznie niż przed miesiącem. Poprawiają się korzystne prognozy sprzedaży oraz sytuacji finansowej. Odpowiednie diagnozy są pesymistyczne, gorsze niż w sierpniu. Wzrost zatrudnienia w najbliższych trzech miesiącach może być zbliżony do planowanego w sierpniu. Przedsiębiorcy przewidują, iż ceny towarów będą rosnąć nieco szybciej niż oczekiwano w ubiegłym miesiącu.

Kierujący firmami z sekcji **transport i gospodarka magazynowa** oceniają we wrześniu koniunkturę korzystnie, lepiej niż przed miesiącem i przed rokiem. Oceny koniunktury zgłaszane przez jednostki z sekcji **informacja i komunikacja** są mniej optymistyczne od formułowanych w sierpniu, zbliżone do zgłaszanych we wrześniu ub. r. Podmioty z sekcji **działalność związana z zakwaterowaniem i usługami gastronomicznymi** oceniają koniunkturę również pozytywnie, ale gorzej niż w ubiegłym miesiącu i przed rokiem.

W **przetwórstwie przemysłowym** badaniem objęte są podmioty o liczbie pracujących 10 i więcej osób. W pozostałych badaniach (**budownictwo, handel hurtowy i detaliczny, usługi**) uczestniczą również podmioty o liczbie pracujących do 9 osób.

Przetwórstwo przemysłowe — sekcja C; **Budownictwo** — sekcja F; **Handel hurtowy** — dział 46; **Handel detaliczny** — działy 45 i 47

Usługi — sekcje: H – Transport i gospodarka magazynowa, I – Działalność związana z zakwaterowaniem i usługami gastronomicznymi, J – Informacja i komunikacja, K – Działalność finansowa i ubezpieczeniowa, L – Działalność związana z obsługą rynku nieruchomości, M – Działalność profesjonalna, naukowa i techniczna, N – Działalność w zakresie usług administrowania i działalność wspierająca, P – Edukacja, Q – Opieka zdrowotna i pomoc społeczna, R – Działalność związana z kulturą, rozrywką i rekreacją, S – Pozostała działalność usługowa

Opracowanie:

Departament Przedsiębiorstw

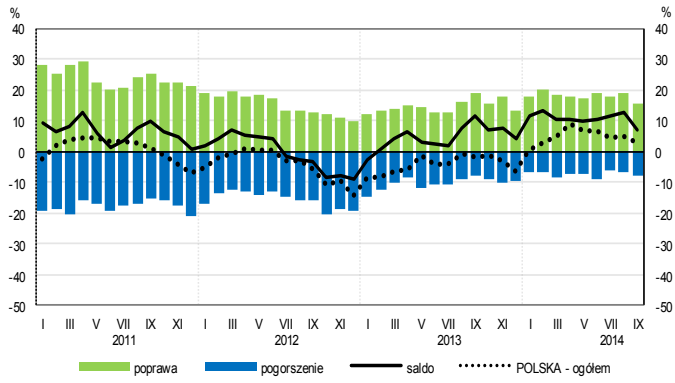
Kontakt w sprawach merytorycznych:

Hanna Sękowska tel. 22 608 36 51, Magdalena Świącka tel. 22 608 35 50, Olga Gaca tel. 22 608 36 51,

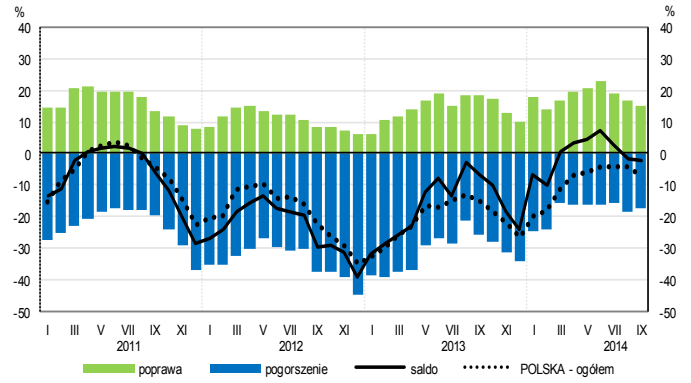
Hubert Stefaniak tel. 22 608 35 50, Łukasz Gontarz tel. 22 608 36 51.

OGÓLNY KLIMAT KONIUNKTURY WEDŁUG SEKCJI / DZIAŁÓW PKD

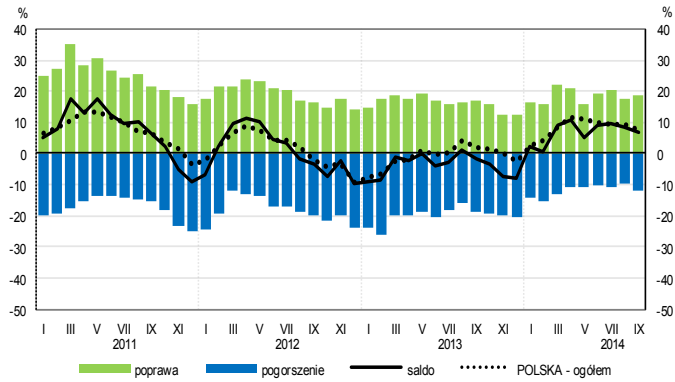
Przetwórstwo przemysłowe (sekcja C)



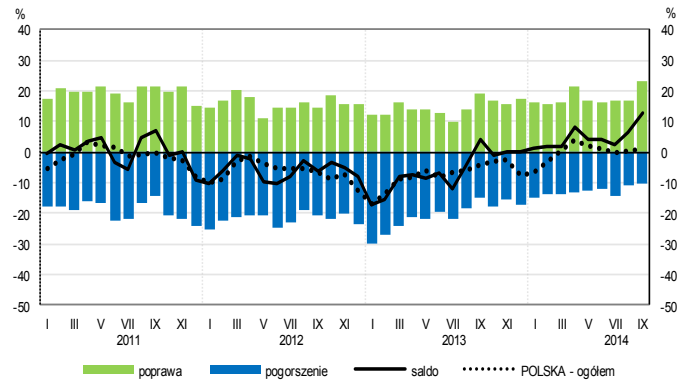
Budownictwo (sekcja F)



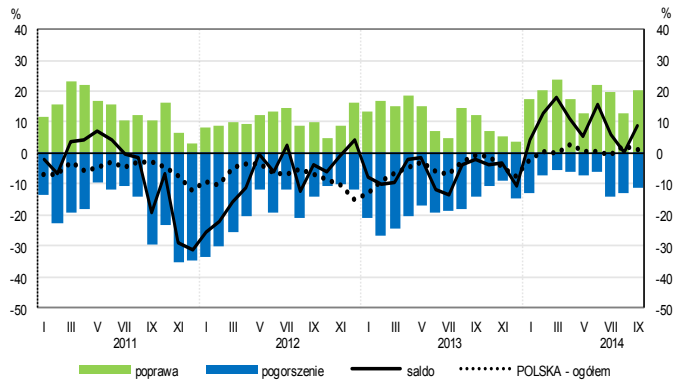
Handel hurtowy (dział 46)



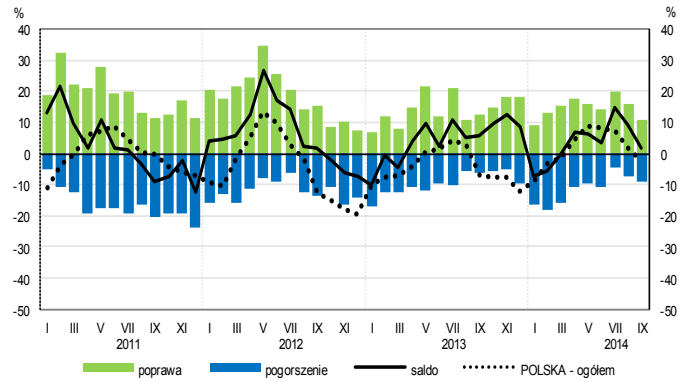
Handel detaliczny (dział 45+47)



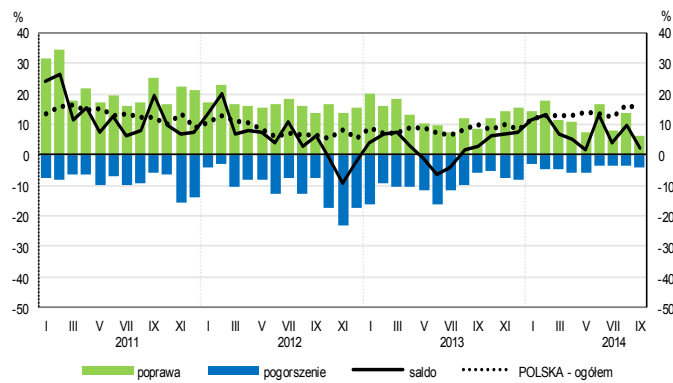
Transport i gospodarka magazynowa (sekcja H)



Zakwaterowanie i gastronomia (sekcja I)

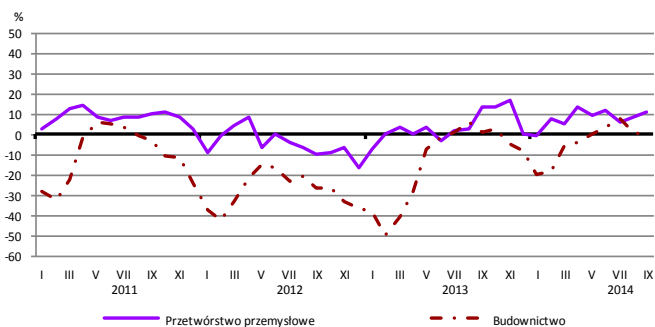


Informacja i komunikacja (sekcja J)

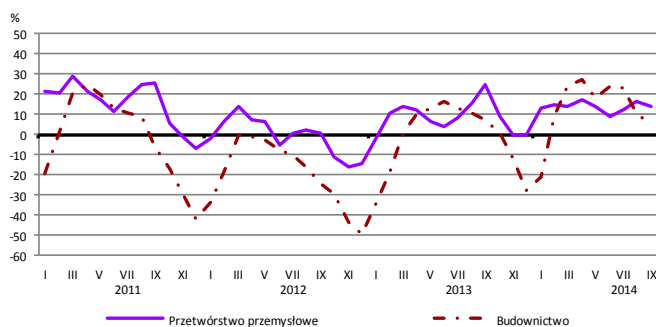


WYBRANE WSKAŹNIKI WEDŁUG SEKCJI / DZIAŁÓW PKD

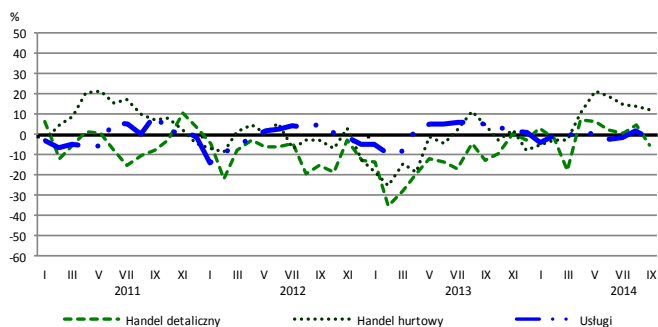
Bieżąca produkcja



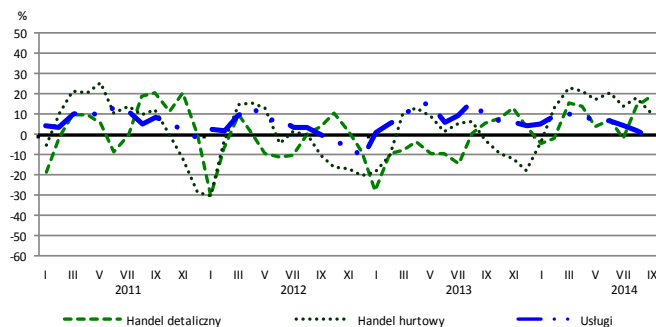
Przewidywana produkcja



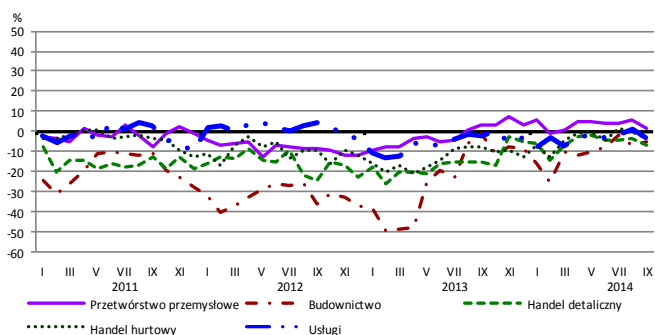
Bieżąca sprzedaż



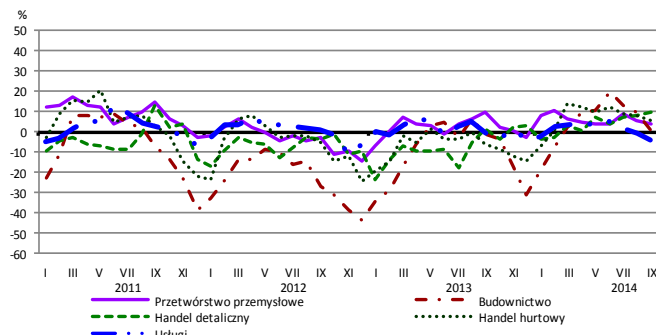
Przewidywana sprzedaż



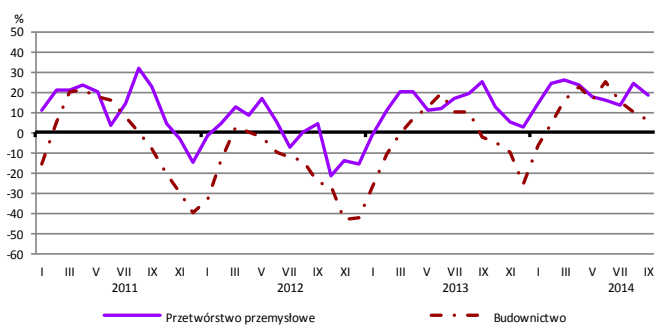
Bieżąca sytuacja finansowa



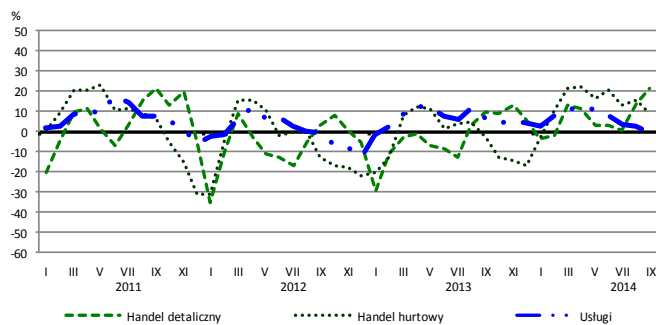
Przewidywana sytuacja finansowa



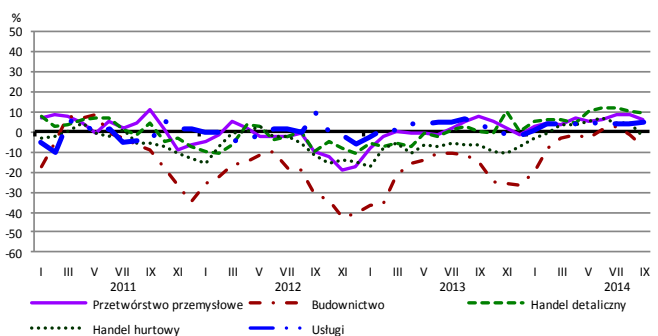
Przewidywany portfel zamówień na rynku krajowym



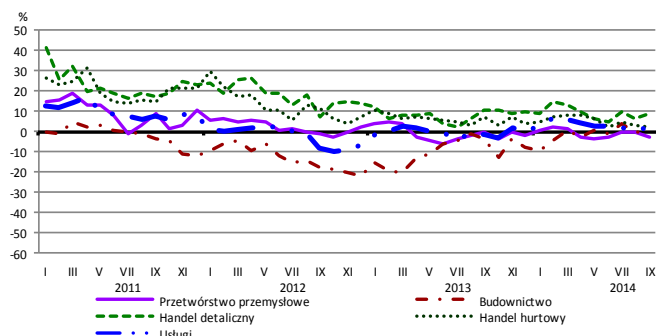
Przewidywany popyt



Przewidywane zatrudnienie

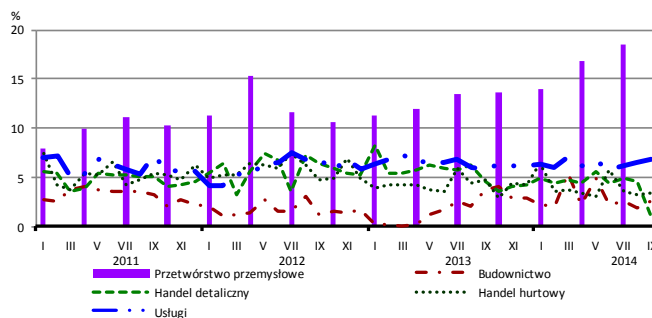


Przewidywane ceny

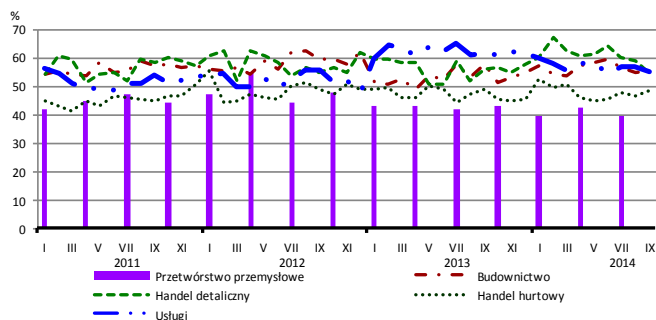


BARIERY DZIAŁALNOŚCI GOSPODARCZEJ

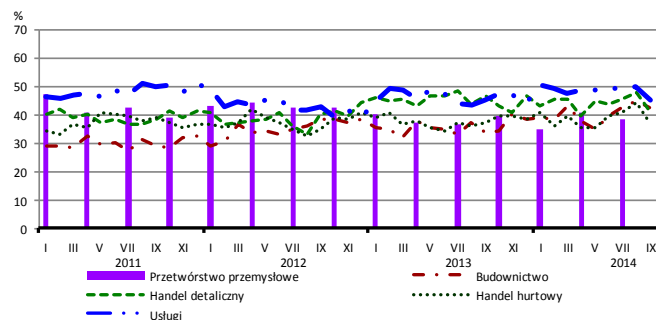
Brak barier



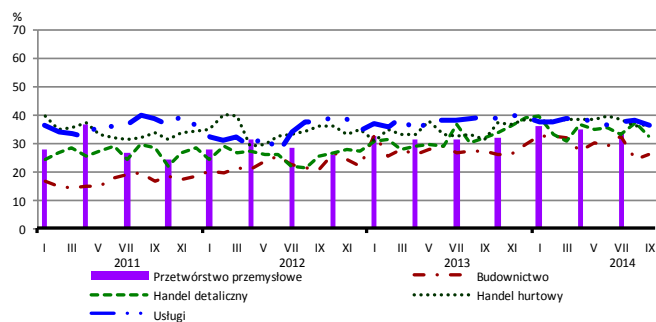
Koszty zatrudnienia



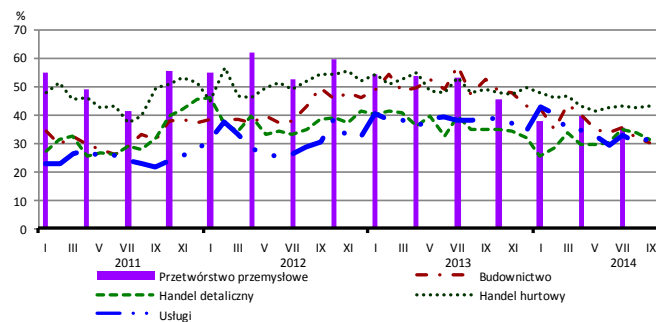
Wysokie obciążenia na rzecz budżetu



Niejasne i niespójne przepisy prawne



Niepewność ogólnej sytuacji gospodarczej



Największy odsetek przedsiębiorców **nieodczuwających żadnych barier w prowadzeniu bieżącej działalności gospodarczej** we wrześniu br. jest odnotowany w jednostkach prowadzących działalność z zakresu usług (6,8%), w dalszej kolejności – handlu hurtowego (3,4%), budownictwa (2,6%), handlu detalicznego (1,2%).

Największe trudności napotykanego przez przedsiębiorstwa **budowlano-montażowe** zgłaszające bariery związane są z konkurencją na rynku (59% we wrześniu br., 57% przed rokiem) oraz kosztami zatrudnienia (56% we wrześniu br., 58% w analogicznym miesiącu ub. r.). W skali roku w największym stopniu wzrosło znaczenie bariery związanej z wysokimi obciążeniami na rzecz budżetu (z 34% do 42%), natomiast spadło – bariery związanej z niepewnością ogólnej sytuacji gospodarczej (z 53% do 30%).

Podmioty prowadzące działalność w zakresie **handlu hurtowego** najczęściej wskazują trudności związane z kosztami zatrudnienia (barierę tę sygnalizuje we wrześniu br. 48% przedsiębiorstw, 49% w analogicznym miesiącu ub. r.), konkurencją na rynku (46% we wrześniu br., 49% przed rokiem) oraz niepewnością ogólnej sytuacji gospodarczej (43% we wrześniu br., 49% w analogicznym miesiącu ub. r.). Bariery, której znaczenie w skali roku wzrosło w największym stopniu są niejasne i niespójne przepisy prawne (z 31% do 36%), a spadło – bariery związanych z niepewnością ogólnej sytuacji gospodarczej, a także niedostatecznym popytem (z 40% do 34%).

Przedsiębiorcy prowadzący działalność z zakresu **handlu detalicznego** najbardziej odczuwają bariery związane z konkurencją na rynku (barierę tę sygnalizuje we wrześniu br. 63% przedsiębiorstw, 59% w analogicznym miesiącu ub. r.) oraz kosztami zatrudnienia (55% we wrześniu br., 56% przed rokiem). Bariery, której znaczenie w skali roku spadło w największym stopniu są wysokie obciążenia na rzecz budżetu (z 47% do 42%).

Największe trudności wskazywane przez firmy **usługowe** zgłaszające bariery związane są z kosztami zatrudnienia (55% we wrześniu br., 62% przed rokiem), wysokimi obciążeniami na rzecz budżetu (45% we wrześniu bieżącego i ubiegłego roku) oraz konkurencją firm krajowych (43% we wrześniu br., 46% przed rokiem). W porównaniu z wrześniem roku ubiegłego najbardziej zmniejszyło się znaczenie barier związanych z niepewnością ogólnej sytuacji gospodarczej (z 39% do 32%) oraz kosztami zatrudnienia.

Departament Przedsiębiorstw GUS, Al. Niepodległości 208, 00-925 Warszawa, tel. (22) 608 36 51

Wyniki badania koniunktury w przemyśle, budownictwie, handlu i usługach można znaleźć na stronie GUS

<http://stat.gov.pl/obszary-tematyczne/koniunktura/koniunktury/koniunktura-w-przemysle-budownictwie-handlu-i-uslugach-2000-2014.4.8.html>

Zeszyt Metodologiczny „Badanie koniunktury gospodarczej GUS”, 2014

http://stat.gov.pl/download/gfx/portalinformacyjny/pl/defaultaktualnosci/5516/5/51/badanie_koniunktury_gospodarczej_2014_05_22.pdf