

**KONIUNKTURA GOSPODARCZA**

w sierpniu 2014 r.

opinie formułowane przez jednostki, których siedziba znajduje się  
w WOJEWÓDZTWIE DOLNOŚLĄSKIM

Przedsiębiorstwa z siedzibą w województwie dolnośląskim ogólny klimat koniunktury w **przetwórstwie przemysłowym** oceniają w sierpniu korzystnie, podobnie jak w lipcu. Bieżący portfel zamówień i produkcja rosną szybciej niż przed miesiącem. Prognozy w tym zakresie są optymistyczne, lepsze od formułowanych w lipcu. Bieżąca sytuacja finansowa oceniana jest bardziej korzystnie niż w ubiegłym miesiącu, jej pozytywne przewidywania są jednak ostrożniejsze od zgłaszanych w lipcu. Przedsiębiorcy planują wzrost zatrudnienia zbliżony do zapowiadanego przed miesiącem. Ceny wyrobów przemysłowych mogą nieznacznie spadać, podobnie jak przewidywano w lipcu.

Ogólny klimat koniunktury w **budownictwie** oceniany jest w sierpniu nieznacznie negatywnie, wobec pozytywnych ocen w lipcu. Bieżąca sytuacja finansowa oceniana jest bardziej niekorzystnie niż przed miesiącem. Diagnozy i prognozy portfela zamówień oraz produkcji budowlano-montażowej, a także przewidywania dotyczące sytuacji finansowej są mniej optymistyczne od formułowanych w lipcu. Przedsiębiorcy zapowiadają niewielkie redukcje zatrudnienia. Prognozy wskazują, że ceny robót budowlano-montażowych mogą utrzymać się na dotychczasowym poziomie.

Ogólny klimat koniunktury w **handlu hurtowym** w sierpniu oceniany jest optymistycznie, podobnie jak w lipcu. Utrzymują się pozytywne diagnozy sprzedaży. Odpowiednie prognozy są bardziej korzystne od formułowanych przed miesiącem. Nie odnotowano zmian bieżącej sytuacji finansowej. Utrzymują się optymistyczne przewidywania w tym zakresie. Wzrost zatrudnienia może pozostać na poziomie zbliżonym do planowanego w lipcu. Przedsiębiorcy oczekują, iż tempo wzrostu cen może być niewielkie, nieco wolniejsze od spodziewanego miesiąc wcześniej.

Ogólny klimat koniunktury w **handlu detalicznym** oceniany jest w sierpniu bardziej optymistycznie niż przed miesiącem. Diagnozy i prognozy sprzedaży są korzystne, lepsze od zgłaszanych w lipcu. Oceny bieżącej sytuacji finansowej są nieznacznie pesymistyczne, zbliżone do formułowanych miesiąc wcześniej. Utrzymują się pozytywne przewidywania w tym zakresie. Wzrost zatrudnienia może być nieco mniejszy od planowanego w ubiegłym miesiącu. Przedsiębiorcy przewidują, iż ceny towarów będą rosnać wolniej niż oczekiwano w lipcu.

Oceny koniunktury zgłaszane w sierpniu przez jednostki z sekcji **informacja i komunikacja** są korzystne, lepsze od formułowanych przed miesiącem i przed rokiem. Podmioty z sekcji **działalność związana z zakwaterowaniem i usługami gastronomicznymi** oceniają koniunkturę mniej optymistycznie niż w lipcu br., ale lepiej niż w sierpniu ub. r. Lepsze od negatywnych przed rokiem, ale gorsze od pozytywnych sprzed miesiąca oceny koniunktury formułują kierujący firmami z sekcji **transport i gospodarka magazynowa**.

W **przetwórstwie przemysłowym** badaniem objęte są podmioty o liczbie pracujących 10 i więcej osób. W pozostałych badaniach (**budownictwo, handel hurtowy i detaliczny, usługi**) uczestniczą również podmioty o liczbie pracujących do 9 osób.

**Przetwórstwo przemysłowe** — sekcja C; **Budownictwo** — sekcja F; **Handel hurtowy** — dział 46; **Handel detaliczny** — działy 45 i 47

**Usługi** — sekcje: H – Transport i gospodarka magazynowa, I – Działalność związana z zakwaterowaniem i usługami gastronomicznymi, J – Informacja i komunikacja, K – Działalność finansowa i ubezpieczeniowa, L – Działalność związana z obsługą rynku nieruchomości, M – Działalność profesjonalna, naukowa i techniczna, N – Działalność w zakresie usług administrowania i działalność wspierająca, P – Edukacja, Q – Opieka zdrowotna i pomoc społeczna, R – Działalność związana z kulturą, rozrywką i rekreacją, S – Pozostała działalność usługowa

Opracowanie:

Departament Przedsiębiorstw

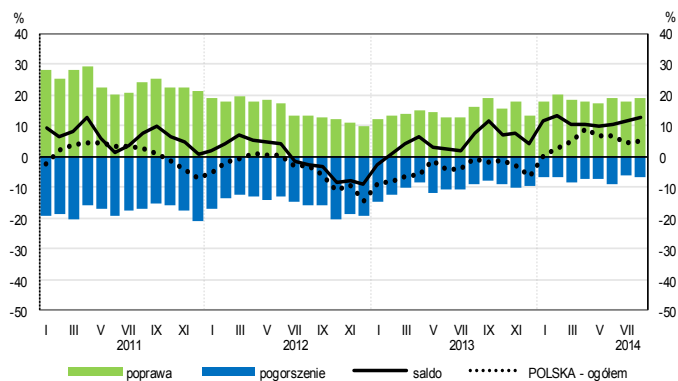
Kontakt w sprawach merytorycznych:

Hanna Sękowska tel. 22 608 36 51, Magdalena Świącka tel. 22 608 35 50, Olga Gaca tel. 22 608 36 51,

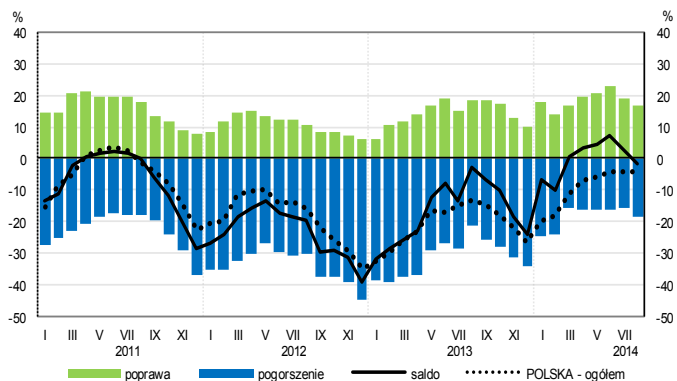
Hubert Stefaniak tel. 22 608 35 50, Łukasz Gontarz tel. 22 608 36 51.

# OGÓLNY KLIMAT KONIUNKTURY WEDŁUG SEKCJI / DZIAŁÓW PKD

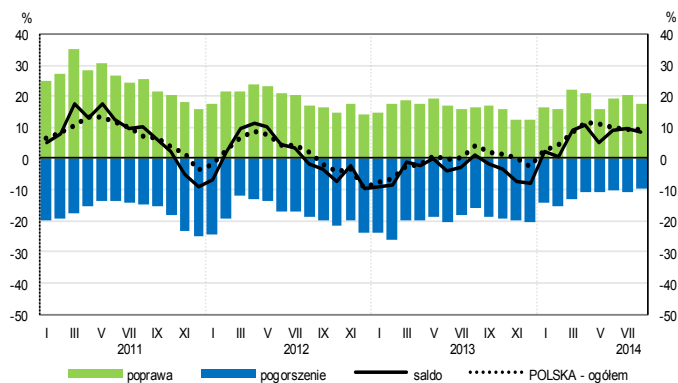
## Przetwórstwo przemysłowe (sekcja C)



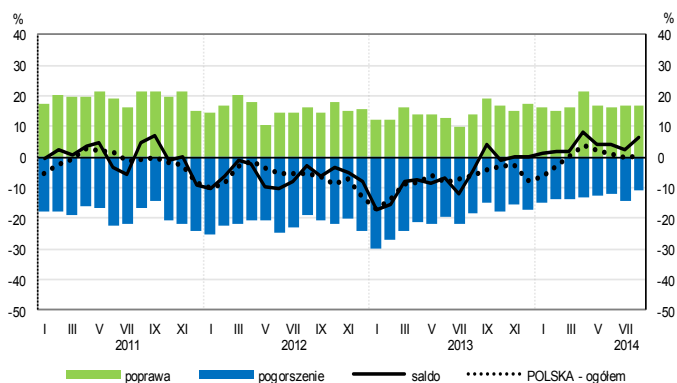
## Budownictwo (sekcja F)



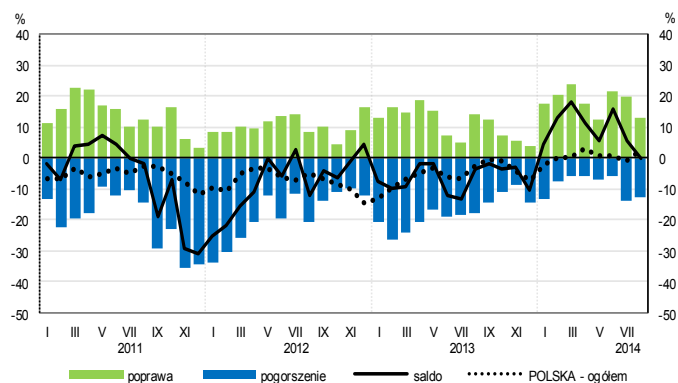
## Handel hurtowy (dział 46)



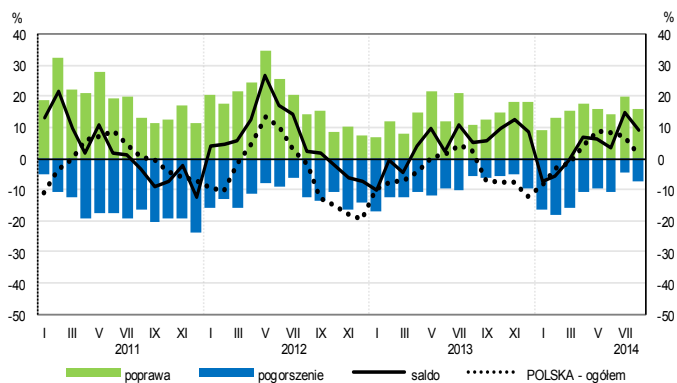
## Handel detaliczny (dział 45+47)



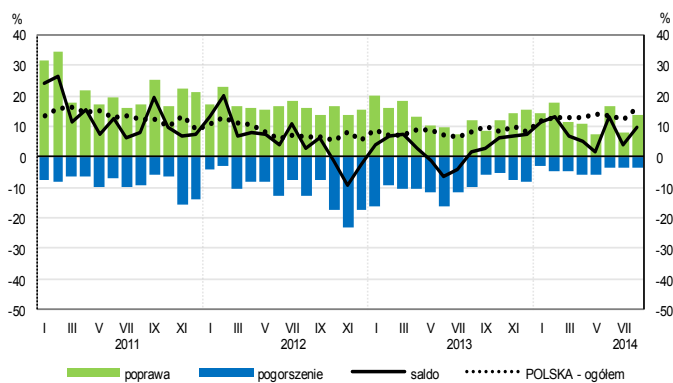
## Transport i gospodarka magazynowa (sekcja H)



## Zakwaterowanie i gastronomia (sekcja I)

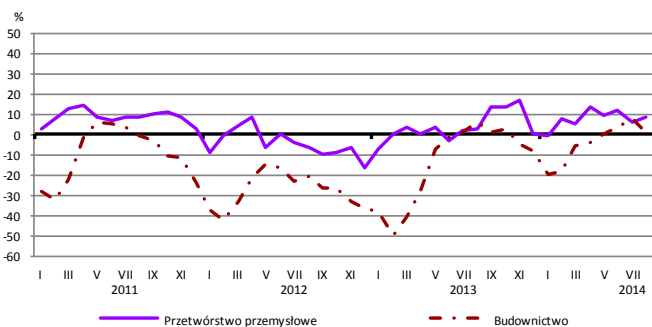


## Informacja i komunikacja (sekcja J)

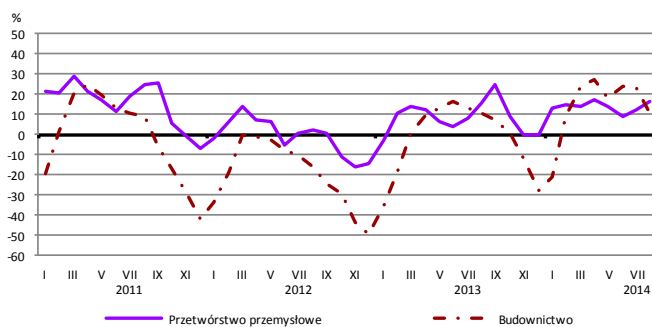


# WYBRANE WSKAŹNIKI WEDŁUG SEKCJI / DZIAŁÓW PKD

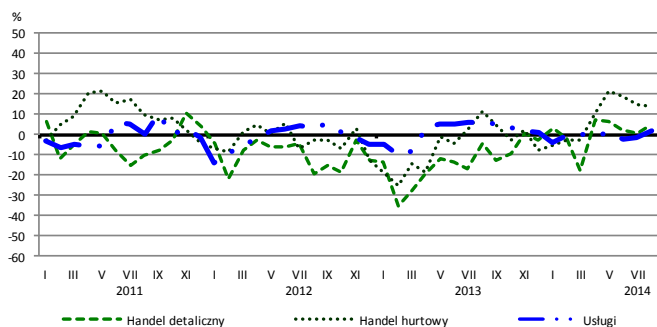
## Bieżąca produkcja



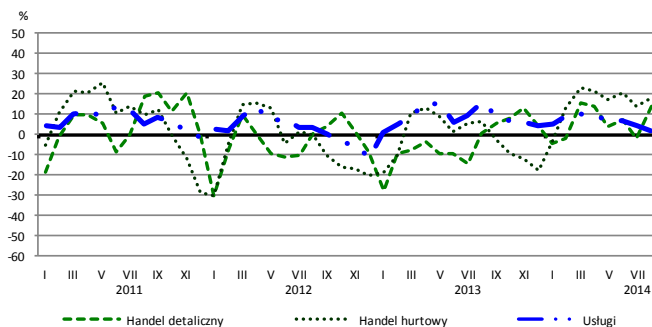
## Przewidywana produkcja



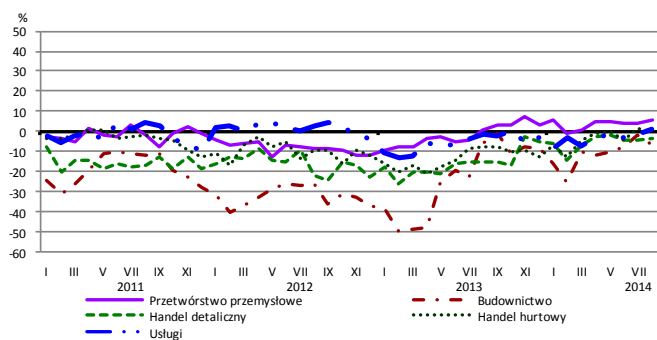
## Bieżąca sprzedaż



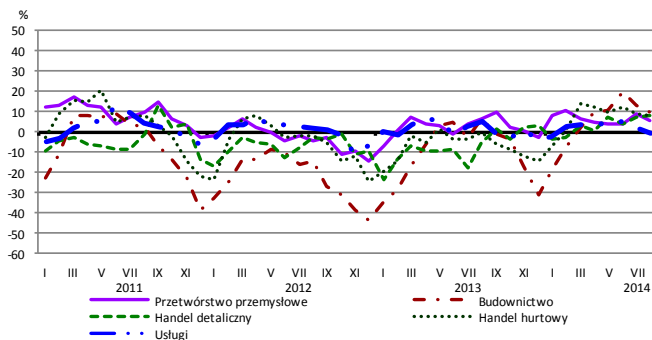
## Przewidywana sprzedaż



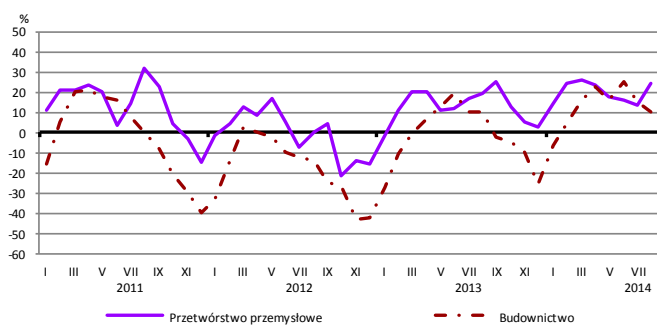
## Bieżąca sytuacja finansowa



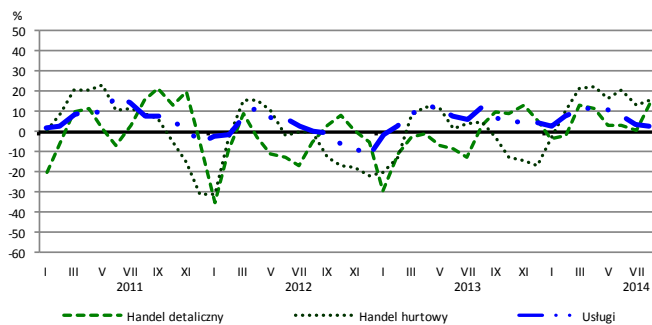
## Przewidywana sytuacja finansowa



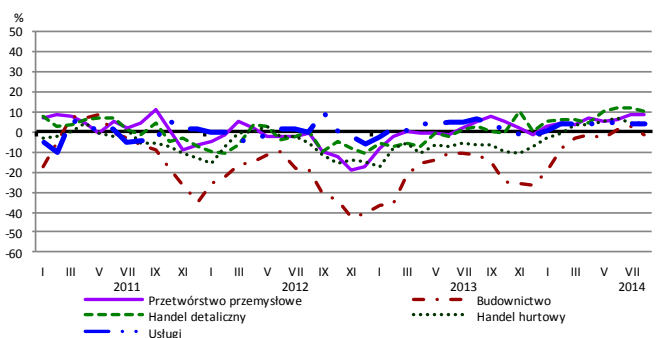
## Przewidywany portfel zamówień na rynku krajowym



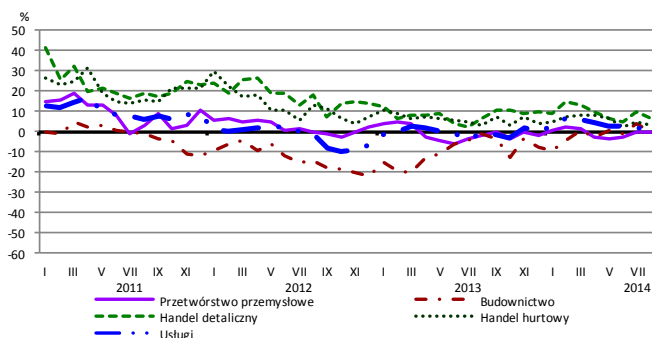
## Przewidywany popyt



## Przewidywane zatrudnienie

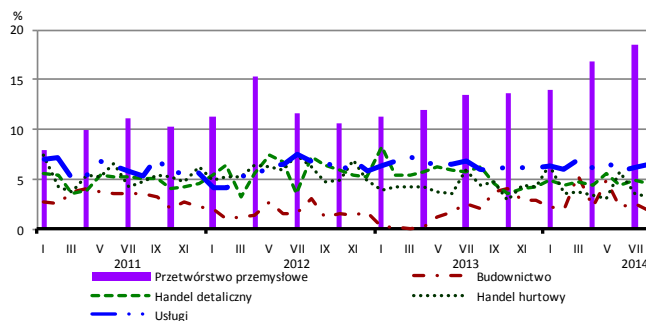


## Przewidywane ceny

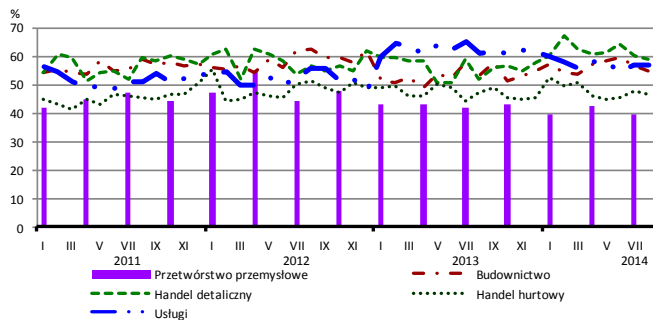


# BARIERY DZIAŁALNOŚCI GOSPODARCZEJ

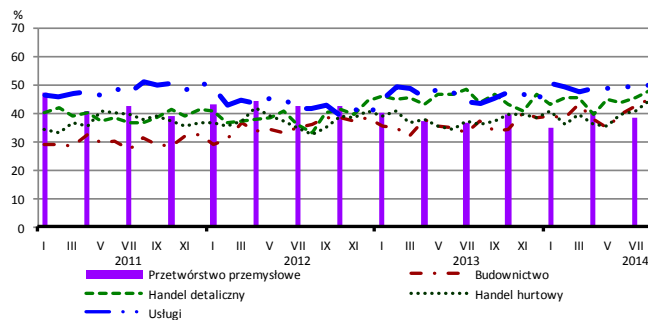
## Brak barier



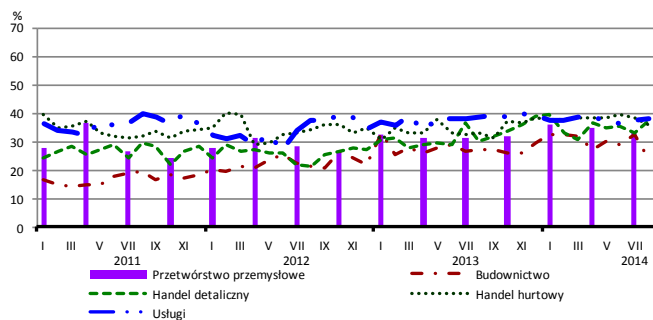
## Koszty zatrudnienia



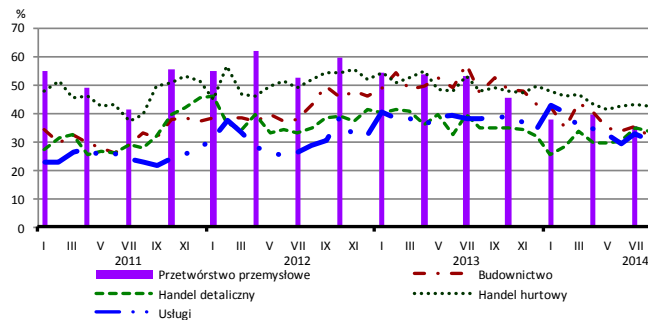
## Wysokie obciążenia na rzecz budżetu



## Niejasne i niespójne przepisy prawne



## Niepewność ogólnej sytuacji gospodarczej



Największy odsetek przedsiębiorców **nieodczuwających żadnych barier w prowadzeniu bieżącej działalności gospodarczej** w sierpniu br. jest odnotowany w jednostkach prowadzących działalność z zakresu usług (6,5%), w dalszej kolejności – handlu detalicznego (4,6%), handlu hurtowego (3,2%), budownictwa (1,9%).

Największe trudności napotymane przez przedsiębiorstwa **budowlano-montażowe** zgłaszające bariery związane są z kosztami zatrudnienia (55% w sierpniu br., 53% przed rokiem) oraz konkurencją na rynku (54% w sierpniu br., 63% w analogicznym miesiącu ub. r.). W skali roku w największym stopniu wzrosło znaczenie barier związanych z wysokimi obciążeniami na rzecz budżetu (z 37% do 45%) oraz niedoborem wykwalifikowanych pracowników (z 14% do 21%), natomiast spadło – barier związanych z niepewnością ogólnej sytuacji gospodarczej (z 47% do 32%) i niedostatecznym popytem (z 43% do 29%).

Podmioty prowadzące działalność w zakresie **handlu hurtowego** najczęściej wskazują trudności związane z kosztami zatrudnienia (barierę tę sygnalizuje 47% przedsiębiorstw w sierpniu bieżącego i ubiegłego roku) oraz wysokimi obciążeniami na rzecz budżetu (44% w sierpniu br., 36% przed rokiem – jest to bariera, której znaczenie w skali roku wzrosło w największym stopniu). Barierami, których znaczenie najbardziej spadło w skali roku są niedostateczny popyt (z 44% do 34%), trudności w rozrachunkach z kontrahentami (z 42% do 34%), a także konkurencja na rynku (z 47% do 40%).

Przedsiębiorcy prowadzący działalność z zakresu **handlu detalicznego** najbardziej odczuwają bariery związane z kosztami zatrudnienia (barierę tę sygnalizuje w sierpniu br. 59% przedsiębiorstw, 52% w analogicznym miesiącu ub. r.) oraz konkurencją na rynku (59% w sierpniu br., 60% przed rokiem). Barierami, których znaczenie w skali roku zwiększyło się w największym stopniu są koszty zatrudnienia oraz niejasne i niespójne przepisy prawne (z 30% do 37%), a spadło – bariery związanej z niedostatecznym popytem (z 55% do 45%).

Największe trudności wskazywane przez firmy **usługowe** zgłaszające bariery związane są z kosztami zatrudnienia (57% w sierpniu br., 61% przed rokiem) oraz wysokimi obciążeniami na rzecz budżetu (50% w sierpniu br., 43% przed rokiem – jest to bariera, której uciążliwość wzrosła w największym stopniu w skali roku). W porównaniu z sierpniem roku ubiegłego najbardziej zmniejszyło się znaczenie bariery związanej z niepewnością ogólnej sytuacji gospodarczej (z 38% do 31%).

Departament Przedsiębiorstw GUS, Al. Niepodległości 208, 00-925 Warszawa, tel. (22) 608 36 51

Wyniki badania koniunktury w przemyśle, budownictwie, handlu i usługach można znaleźć na stronie GUS

<http://stat.gov.pl/obszary-tematyczne/koniunktura/koniunktura/koniunktura-w-przemysle-budownictwie-handlu-i-uslugach-2000-2014.4.8.html>

Zeszyt Metodologiczny „Badanie koniunktury gospodarczej GUS”, 2014

[http://stat.gov.pl/download/gfx/portalinformacyjny/pl/defaultaktualnosci/5516/5/5/1/badanie\\_koniunktury\\_gospodarczej\\_2014\\_05\\_22.pdf](http://stat.gov.pl/download/gfx/portalinformacyjny/pl/defaultaktualnosci/5516/5/5/1/badanie_koniunktury_gospodarczej_2014_05_22.pdf)