

Warszawa, 2014-07-29

KONIUNKTURA GOSPODARCZA

w lipcu 2014 r.

opinie formułowane przez jednostki, których siedziba znajduje się
w WOJEWÓDZTWIE DOLNOŚLĄSKIM

Przedsiębiorstwa z siedzibą w województwie dolnośląskim ogólny klimat koniunktury w **przetwórstwie przemysłowym** oceniają w lipcu korzystnie, podobnie jak w czerwcu. Bieżący portfel zamówień i produkcja rosną wolniej niż przed miesiącem. Pozytywne prognozy portfela zamówień zbliżone są do formułowanych w czerwcu. Przewidywania dotyczące produkcji są nieco bardziej optymistyczne od zgłaszanych w ubiegłym miesiącu. Bieżąca sytuacja finansowa oceniana jest pozytywnie, podobnie jak w czerwcu, a jej prognozy wskazują na możliwość dalszej poprawy. Przedsiębiorcy planują wzrost zatrudnienia nieco większy od zapowiadanego przed miesiącem. Ceny wyrobów przemysłowych mogą spadać nieznacznie, wolniej niż przewidywano w czerwcu.

Ogólny klimat koniunktury w **budownictwie** oceniany jest w lipcu mniej pozytywnie niż w czerwcu. Diagnozy i prognozy portfela zamówień, a także przewidywania dotyczące sytuacji finansowej są optymistyczne, choć ostrożniejsze od formułowanych w ubiegłym miesiącu. Diagnozy sytuacji finansowej są mniej negatywne od ocen zgłaszanych w czerwcu. Bieżąca produkcja budowlano-montażowa oceniana jest bardziej korzystnie niż przed miesiącem, odpowiednie prognozy są optymistyczne, zbliżone do przewidywań formułowanych w czerwcu. Przedsiębiorcy zapowiadają nieco większy niż planowano w ubiegłym miesiącu wzrost zatrudnienia. Ceny robót budowlano-montażowych mogą nieznacznie rosnąć.

Ogólny klimat koniunktury w **handlu hurtowym** w lipcu oceniany jest optymistycznie, podobnie jak w czerwcu. Diagnozy i prognozy sprzedaży oraz przewidywania dotyczące sytuacji finansowej są mniej korzystne od zgłaszanych przed miesiącem. Oceny bieżącej sytuacji finansowej są nieznacznie pozytywne, wobec pesymistycznych opinii z czerwca. W najbliższych trzech miesiącach zatrudnienie może rosnąć nieznacznie wolniej niż zapowiadano w czerwcu. Przedsiębiorcy oczekują, iż tempo wzrostu cen może być niewielkie, nieco szybsze od oczekiwanego miesiąc wcześniej.

Ogólny klimat koniunktury w **handlu detalicznym** oceniany jest w lipcu nieco mniej optymistycznie niż przed miesiącem. Diagnozy sprzedaży wskazują na wzrost, zbliżony do sygnalizowanego w czerwcu. Prognozy w tym zakresie są niekorzystne, gorsze od formułowanych przed miesiącem. Utrzymują się negatywne oceny bieżącej sytuacji finansowej. Odpowiednie przewidywania są bardziej optymistyczne od zgłaszanych w czerwcu. Wzrost zatrudnienia może być zbliżony do planowanego w ubiegłym miesiącu. Przedsiębiorcy przewidują, iż ceny towarów będą rosnąć.

Oceny koniunktury zgłaszane w lipcu przez jednostki z sekcji **działalność związana z zakwaterowaniem i usługami gastronomicznymi** są korzystne, lepsze od formułowanych przed miesiącem i przed rokiem. Mniej optymistycznie niż w czerwcu br., ale lepiej wobec negatywnych opinii z lipca ub. r. oceniają koniunkturę kierującą firmami z sekcji **transport i gospodarka magazynowa** oraz **informacja i komunikacja**.

W **przetwórstwie przemysłowym** badaniem objęte są podmioty o liczbie pracujących 10 i więcej osób. W pozostałych badaniach (**budownictwo, handel hurtowy i detaliczny, usługi**) uczestniczą również podmioty o liczbie pracujących do 9 osób.

Przetwórstwo przemysłowe — sekcja C; **Budownictwo** — sekcja F; **Handel hurtowy** — dział 46; **Handel detaliczny** — działy 45 i 47

Usługi — sekcje: H – Transport i gospodarka magazynowa, I – Działalność związana z zakwaterowaniem i usługami gastronomicznymi, J – Informacja i komunikacja, K – Działalność finansowa i ubezpieczeniowa, L – Działalność związana z obsługą rynku nieruchomości, M – Działalność profesjonalna, naukowa i techniczna, N – Działalność w zakresie usług administrowania i działalność wspierająca, P – Edukacja, Q – Opieka zdrowotna i pomoc społeczna, R – Działalność związana z kulturą, rozrywką i rekreacją, S – Pozostała działalność usługowa

Opracowanie:

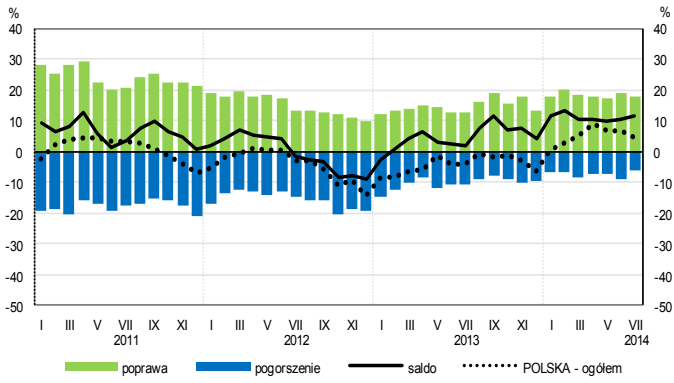
Departament Przedsiębiorstw**Kontakt w sprawach merytorycznych:**

Hanna Sękowska tel. 22 608 36 51, Magdalena Świącka tel. 22 608 35 50, Olga Gaca tel. 22 608 36 51,

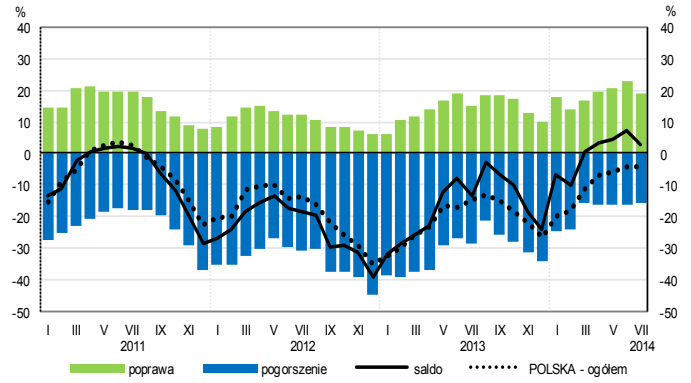
Hubert Stefaniak tel. 22 608 35 50, Łukasz Gontarz tel. 22 608 36 51.

OGÓLNY KLIMAT KONIUNKTURY WEDŁUG SEKCJI / DZIAŁÓW PKD

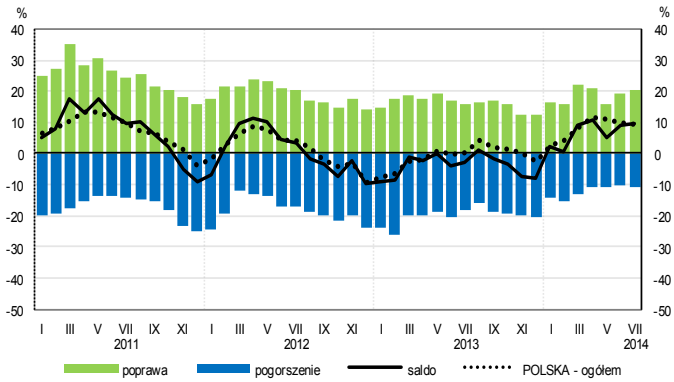
Przetwórstwo przemysłowe (sekcja C)



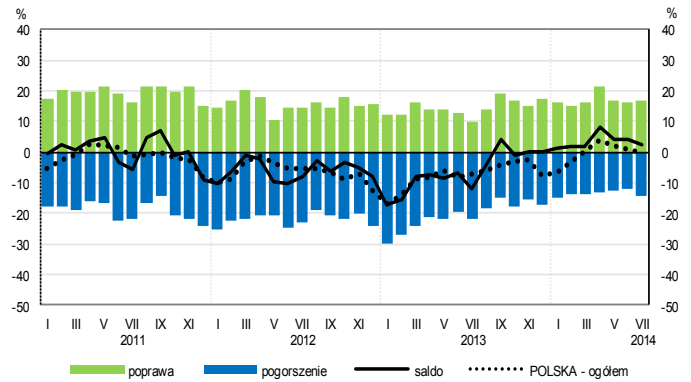
Budownictwo (sekcja F)



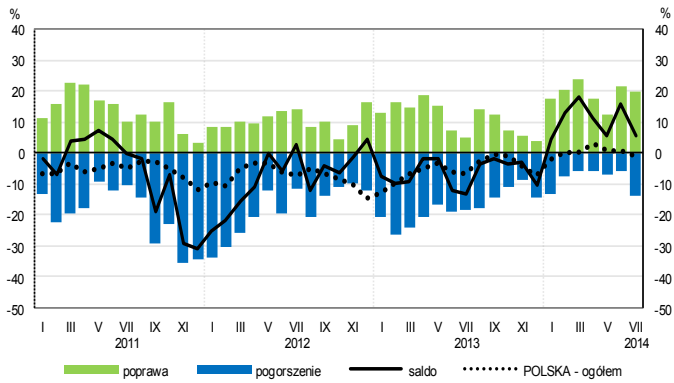
Handel hurtowy (dział 46)



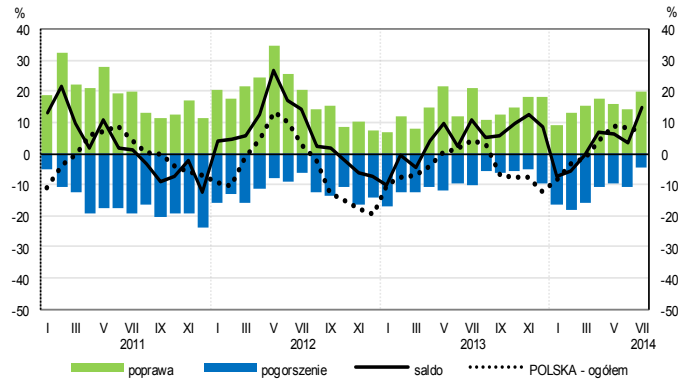
Handel detaliczny (dział 45+47)



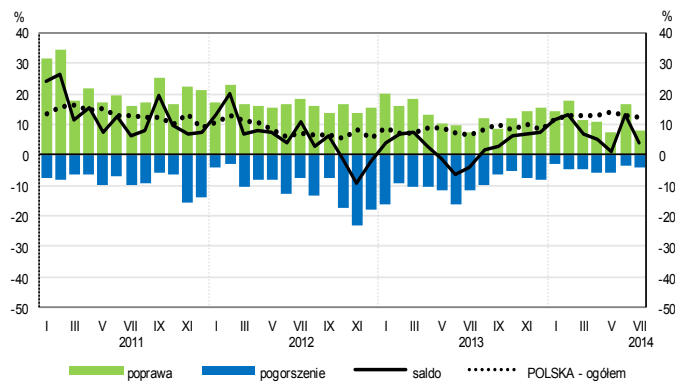
Transport i gospodarka magazynowa (sekcja H)



Zakwaterowanie i gastronomia (sekcja I)

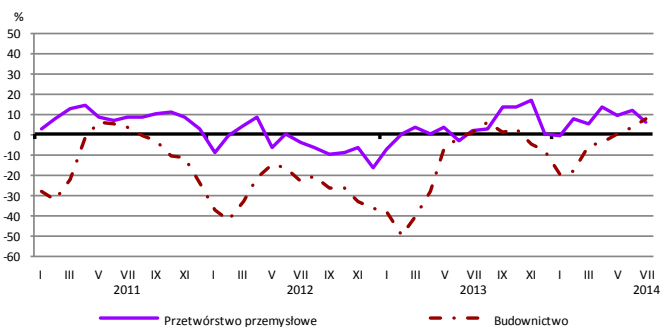


Informacja i komunikacja (sekcja J)

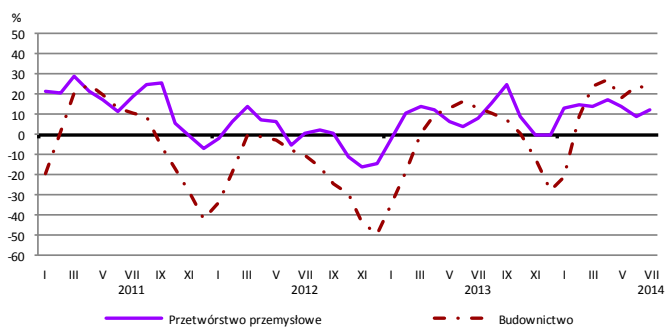


WYBRANE WSKAŹNIKI WEDŁUG SEKCJI / DZIAŁÓW PKD

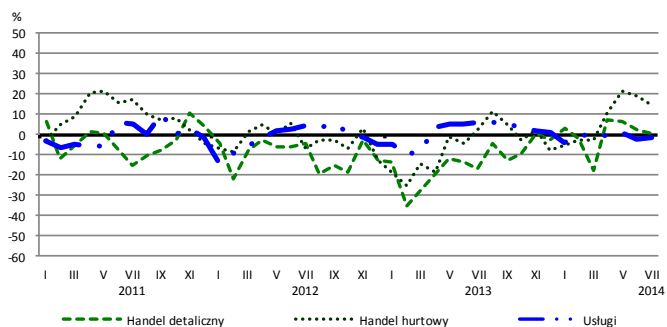
Bieżąca produkcja



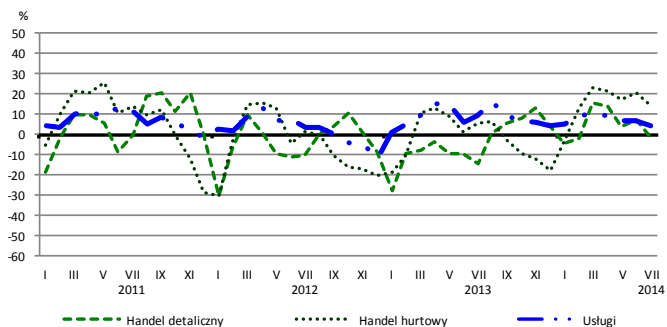
Przewidywana produkcja



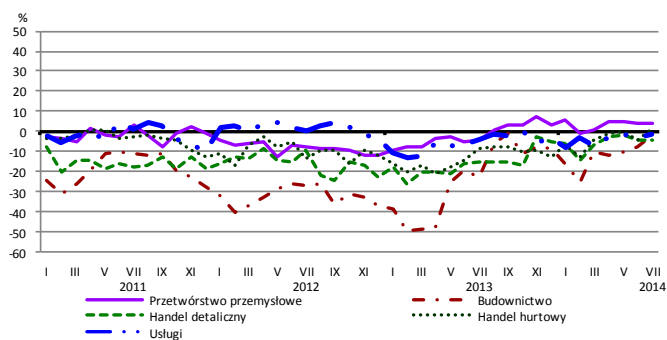
Bieżąca sprzedaż



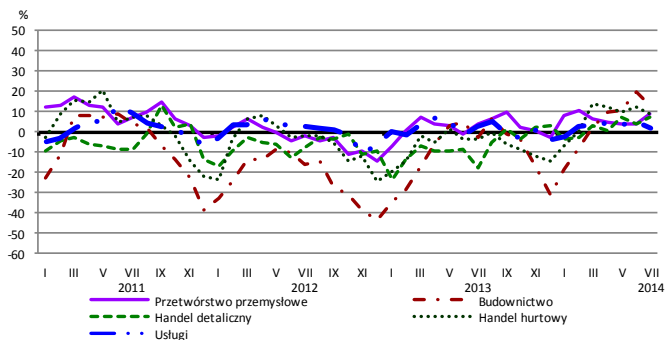
Przewidywana sprzedaż



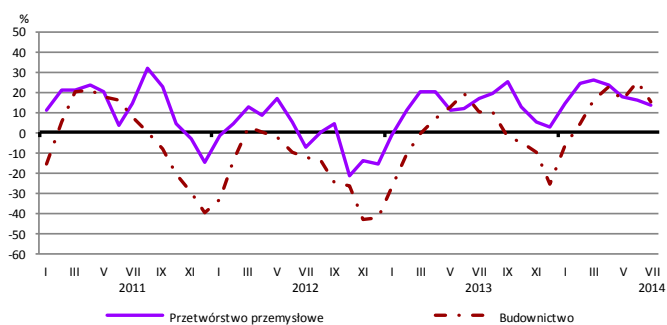
Bieżąca sytuacja finansowa



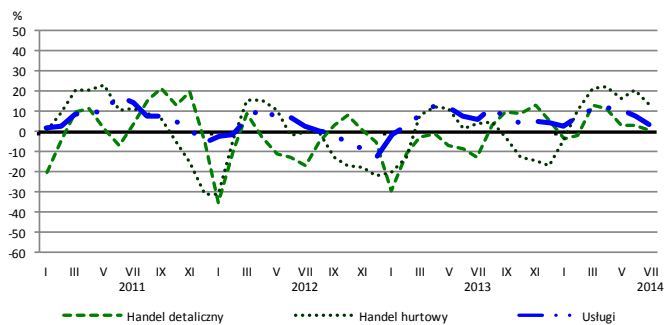
Przewidywana sytuacja finansowa



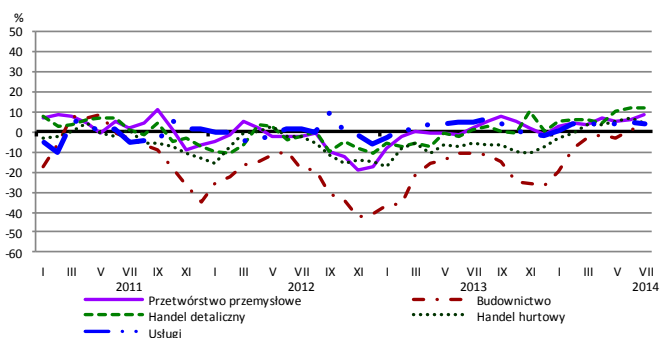
Przewidywany portfel zamówień na rynku krajowym



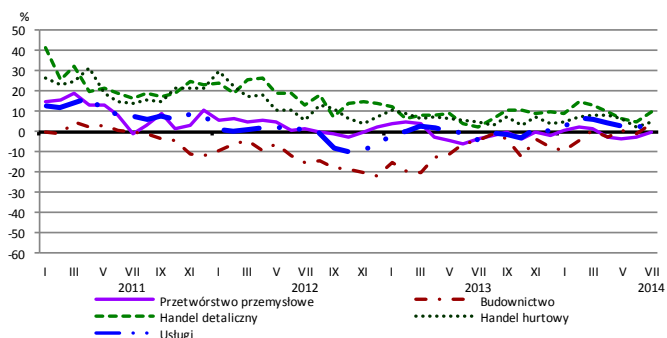
Przewidywany popyt



Przewidywane zatrudnienie

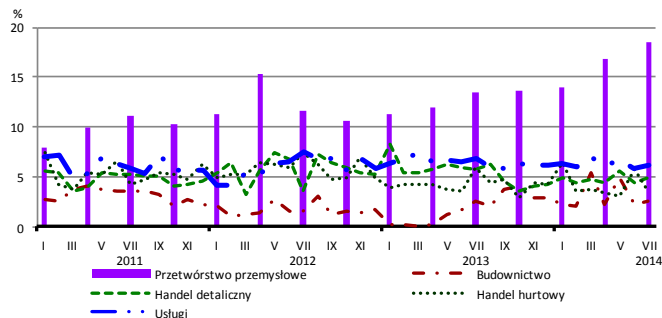


Przewidywane ceny

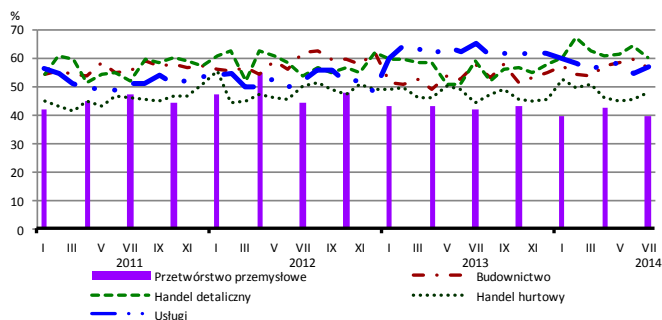


BARIERY DZIAŁALNOŚCI GOSPODARCZEJ

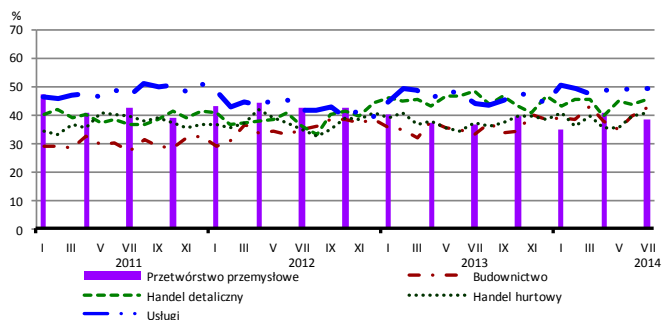
Brak barier



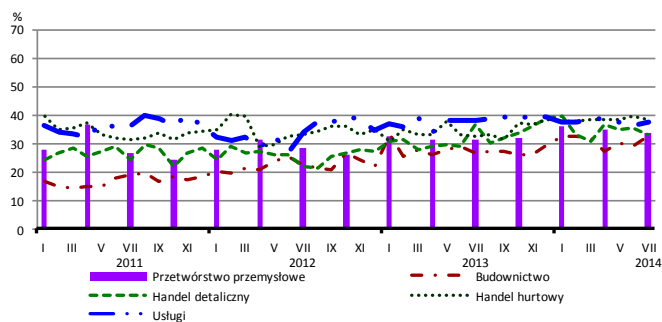
Koszty zatrudnienia



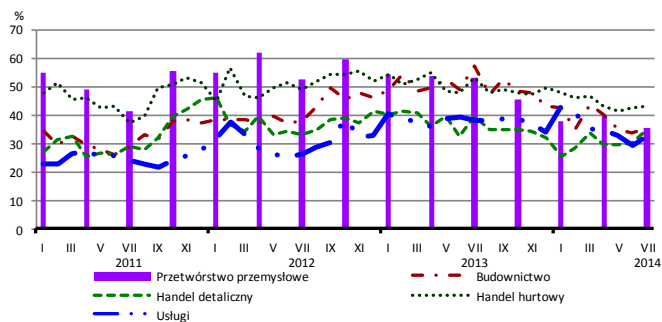
Wysokie obciążenia na rzecz budżetu



Niejasne i niespójne przepisy prawne



Niepewność ogólnej sytuacji gospodarczej



Największy odsetek przedsiębiorców **nieodczuwających żadnych barier w prowadzeniu bieżącej działalności gospodarczej** w lipcu br. jest odnotowany w jednostkach prowadzących działalność z zakresu przetwórstwa przemysłowego (18,5%), w dalszej kolejności – usług (6,1%), handlu detalicznego (4,9%), handlu hurtowego (3,5%), budownictwa (2,6%).

W jednostkach z zakresu **przetwórstwa przemysłowego**, które nie zgłaszają braku utrudnień swojej działalności, najczęściej wskazywanymi barierami są niedostateczny popyt krajowy (42% w lipcu br., 47% przed rokiem), koszty zatrudnienia (40% w lipcu br., 42% w analogicznym miesiącu ub. r.) oraz wysokie obciążenia na rzecz budżetu (38% w lipcu br., 37% przed rokiem). Bariery, której znaczenie spadło w skali roku w największym stopniu jest niepewność ogólnej sytuacji gospodarczej (z 53% do 36%), a wzrosło – niedobór wykwalifikowanych pracowników (z 20% do 26%).

Największe trudności napotykaną przez przedsiębiorstwa **budowlano-montażowe** zgłaszające bariery związane są z kosztami zatrudnienia (57% w lipcu br., 58% przed rokiem) oraz konkurencją na rynku (53% w lipcu br., 60% w analogicznym miesiącu ub. r.). W skali roku w największym stopniu wzrosło znaczenie bariery związanej z wysokimi obciążeniami na rzecz budżetu (z 33% do 43%), natomiast spadło – barier związanych z niepewnością ogólnej sytuacji gospodarczej (z 57% do 35%) oraz niedostatecznym popytem (z 45% do 32%).

Podmioty prowadzące działalność w zakresie **handlu hurtowego** najczęściej wskazują trudności związane z kosztami zatrudnienia (barierę tę sygnalizuje 48% przedsiębiorstw w lipcu br., 44% w analogicznym miesiącu ub. r.), konkurencją na rynku (44% w lipcu br., 48% przed rokiem) oraz niepewnością ogólnej sytuacji gospodarczej (43% w lipcu br., 53% w analogicznym miesiącu ub. r. – jest to bariera, której znaczenie w skali roku spadło w największym stopniu). Bariery, której znaczenie najbardziej wzrosło w skali roku są niejasne i niespójne przepisy prawne (z 33% do 39%).

Przedsiębiorcy prowadzący działalność z zakresu **handlu detalicznego** najbardziej odczuwają bariery związane z konkurencją na rynku (barierę tę sygnalizuje w lipcu br. 61% przedsiębiorstw, 53% w analogicznym miesiącu ub. r.) oraz kosztami zatrudnienia (60% w lipcu br., 59% przed rokiem). Barierami, których znaczenie w skali roku zwiększyło się w największym stopniu są konkurencja na rynku i wysokie odsetki bankowe (z 11% do 18%), a spadło – barier związanych z trudnościami w rozrachunkach z kontrahentami (z 21% do 13%) oraz niedostatecznym popytem (z 54% do 48%).

Największe trudności wskazywane przez firmy **usługowe** zgłaszające bariery związane są z kosztami zatrudnienia (57% w lipcu br., 65% przed rokiem – jest to bariera, której znaczenie w skali roku spadło w największym stopniu) oraz wysokimi obciążeniami na rzecz budżetu (49% w lipcu br., 44% przed rokiem – jest to bariera, której uciążliwość wzrosła w największym stopniu w skali roku).

Departament Przedsiębiorstw GUS, Al. Niepodległości 208, 00-925 Warszawa, tel. (22) 608 36 51

Wyniki badania koniunktury w przemyśle, budownictwie, handlu i usługach można znaleźć na stronie GUS

<http://stat.gov.pl/obszary-tematyczne/koniunktura/koniunktury/koniunktura-w-przemysle-budownictwie-handlu-i-uslugach-2000-2014.4.8.html>

Zeszyt Metodologiczny „Badanie koniunktury gospodarczej GUS”, 2014

http://stat.gov.pl/download/gfx/portalinformacyjny/pl/defaultaktualnosci/5516/5/5/1/badanie_koniunktury_gospodarczej_2014_05_22.pdf