

KONIUNKTURA GOSPODARCZA

w czerwcu 2014 r.

opinie formułowane przez jednostki, których siedziba znajduje się
w WOJEWÓDZTWIE DOLNOŚLĄSKIM

Przedsiębiorstwa z siedzibą w województwie dolnośląskim ogólny klimat koniunktury w **przetwórstwie przemysłowym** oceniają w czerwcu korzystnie, podobnie jak przed miesiącem. Oceny bieżącego portfela zamówień i prognozy w tym zakresie są optymistyczne, ale ostrożniejsze od formułowanych w maju. Bieżąca produkcja rośnie nieco szybciej niż w ubiegłym miesiącu, jej optymistyczne przewidywania są mniej korzystne od zgłaszanych w maju. Bieżąca sytuacja finansowa oceniana jest pozytywnie, podobnie jak przed miesiącem, jej korzystne prognozy są zbliżone do formułowanych w maju. Przedsiębiorcy planują wzrost zatrudnienia nieznacznie większy od zapowiadanego przed miesiącem. Ceny wyrobów przemysłowych mogą spadać nieco wolniej niż prognozowano w maju.

Ogólny klimat koniunktury w **budownictwie** oceniany jest w czerwcu bardziej pozytywnie niż w maju. Prognozy i prognozy portfela zamówień oraz produkcji budowlano-montażowej, a także przewidywania dotyczące sytuacji finansowej są bardziej korzystne od formułowanych w ubiegłym miesiącu. Diagnozy sytuacji finansowej są nieco mniej negatywne od ocen zgłaszanych w maju. Przedsiębiorcy zapowiadają niewielki wzrost zatrudnienia. Ceny robót budowlano-montażowych mogą nieznacznie spadać.

Ogólny klimat koniunktury w **handlu hurtowym** w czerwcu oceniany jest bardziej optymistycznie niż w maju. Prognozy sprzedaży oraz sytuacji finansowej są pozytywne, lepsze od formułowanych przed miesiącem. Diagnozy sprzedaży są nieco mniej korzystne niż w maju. Oceny bieżącej sytuacji finansowej są pesymistyczne, gorsze od zgłaszanych w ubiegłym miesiącu. W najbliższych trzech miesiącach zapowiadany jest dalszy wzrost zatrudnienia. Przedsiębiorcy oczekują, iż tempo wzrostu cen może być wolniejsze od oczekiwanego w maju.

Ogólny klimat koniunktury w **handlu detalicznym** oceniany jest w czerwcu optymistycznie, podobnie jak przed miesiącem. Rośnie bieżąca sprzedaż, choć wolniej niż w maju. Odpowiednie przewidywania są bardziej korzystne od formułowanych miesiąc wcześniej. Pogarszają się negatywne diagnozy bieżącej sytuacji finansowej. Prognozy w tym zakresie są optymistyczne, ale ostrożniejsze od zgłaszanych w maju. Wzrost zatrudnienia może być nieco większy niż planowano w ubiegłym miesiącu. Przedsiębiorcy przewidują, iż ceny towarów będą rosnać w tempie zbliżonym do zapowiadanego w maju.

W czerwcu kierujący firmami z sekcji **transport i gospodarka magazynowa** oraz **informacja i komunikacja** oceniają koniunkturę bardziej korzystnie niż przed miesiącem, wobec negatywnych opinii sprzed roku. Oceny koniunktury zgłaszane przez jednostki z sekcji **działalność związana z zakwaterowaniem i usługami gastronomicznymi** są mniej optymistyczne od formułowanych w maju br., ale lepsze od sygnalizowanych w czerwcu ub. r.

W **przetwórstwie przemysłowym** badaniem objęte są podmioty o liczbie pracujących 10 i więcej osób. W pozostałych badaniach (**budownictwo, handel hurtowy i detaliczny, usługi**) uczestniczą również podmioty o liczbie pracujących do 9 osób.

Przetwórstwo przemysłowe — sekcja C; **Budownictwo** — sekcja F; **Handel hurtowy** — dział 46; **Handel detaliczny** — działy 45 i 47

Usługi — sekcje: H – Transport i gospodarka magazynowa, I – Działalność związana z zakwaterowaniem i usługami gastronomicznymi, J – Informacja i komunikacja, K – Działalność finansowa i ubezpieczeniowa, L – Działalność związana z obsługą rynku nieruchomości, M – Działalność profesjonalna, naukowa i techniczna, N – Działalność w zakresie usług administrowania i działalność wspierająca, P – Edukacja, Q – Opieka zdrowotna i pomoc społeczna, R – Działalność związana z kulturą, rozrywką i rekreacją, S – Pozostała działalność usługowa

Opracowanie:

Departament Przedsiębiorstw

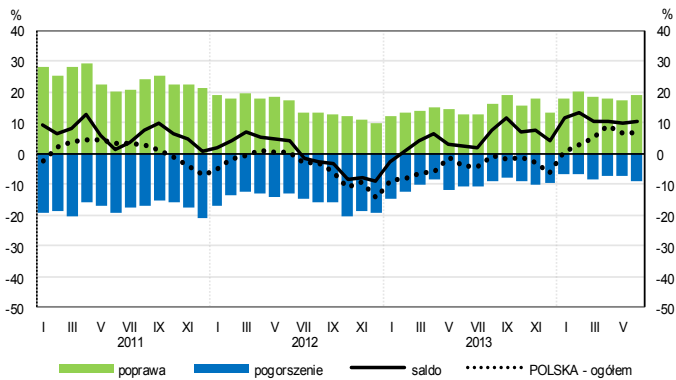
Kontakt w sprawach merytorycznych:

Hanna Sękowska tel. 22 608 36 51, Magdalena Świącka tel. 22 608 35 50, Olga Gaca tel. 22 608 36 51,

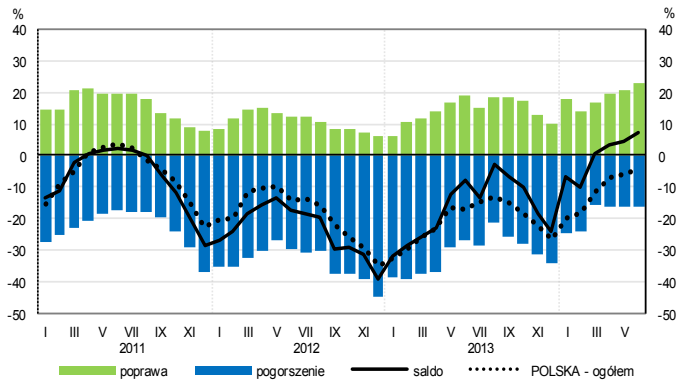
Hubert Stefaniak tel. 22 608 35 50, Łukasz Gontarz tel. 22 608 36 51.

OGÓLNY KLIMAT KONIUNKTURY WEDŁUG SEKCJI / DZIAŁÓW PKD

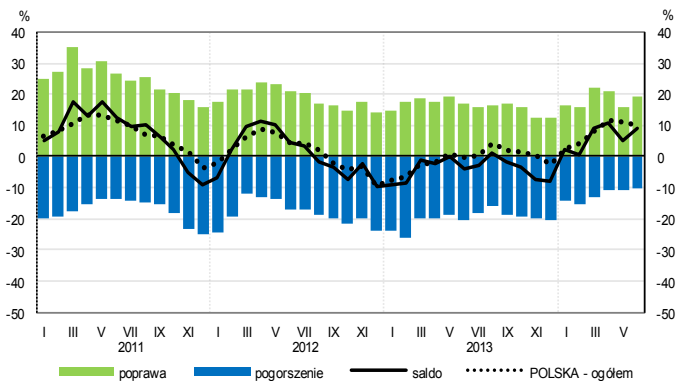
Przetwórstwo przemysłowe (sekcja C)



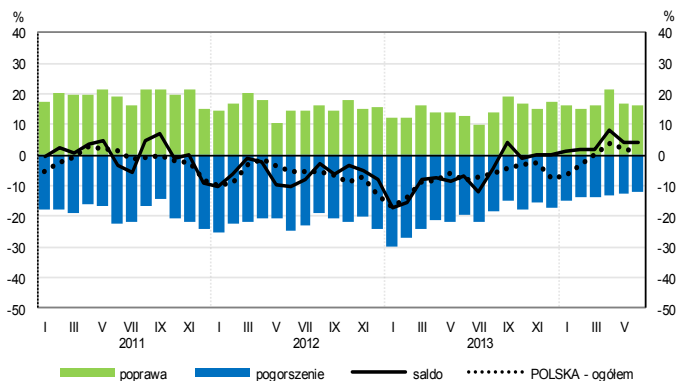
Budownictwo (sekcja F)



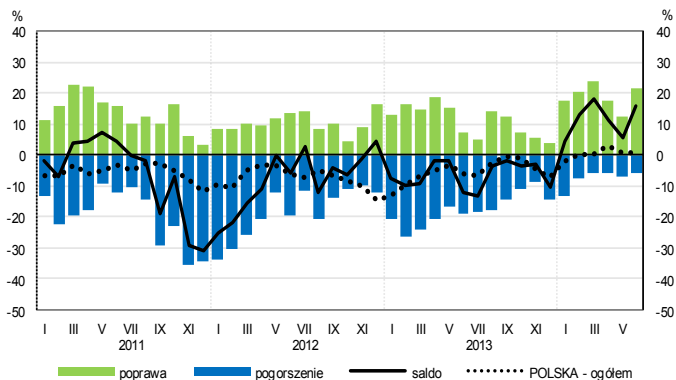
Handel hurtowy (dział 46)



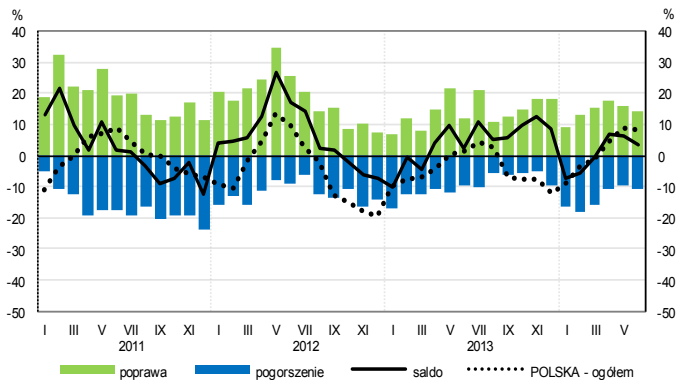
Handel detaliczny (dział 45+47)



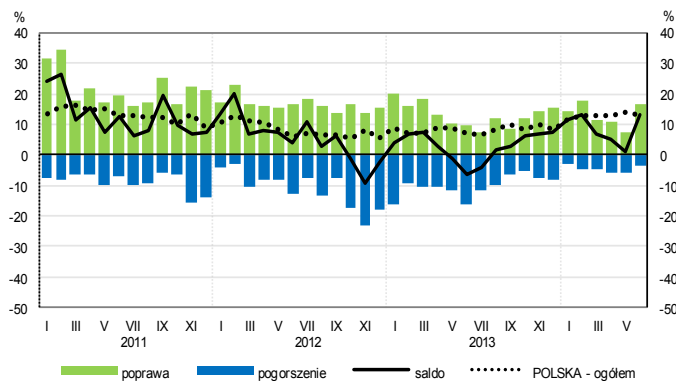
Transport i gospodarka magazynowa (sekcja H)



Zakwaterowanie i gastronomia (sekcja I)

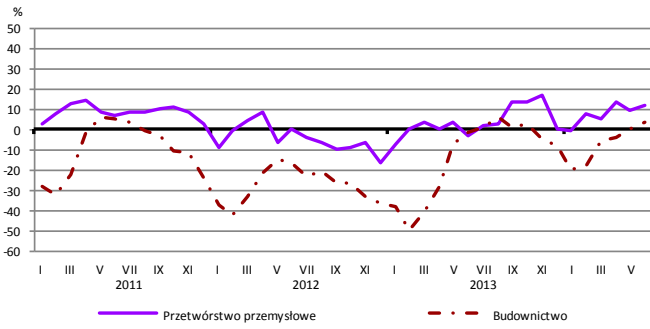


Informacja i komunikacja (sekcja J)

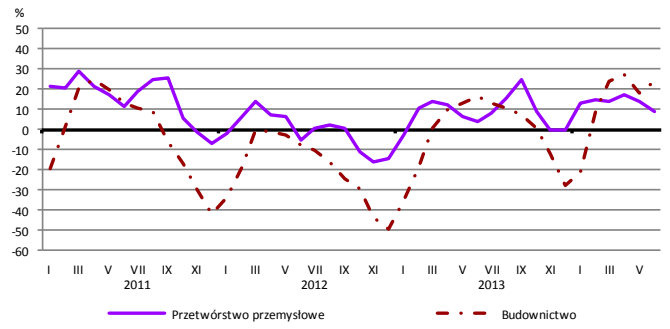


WYBRANE WSKAŹNIKI WEDŁUG SEKCJI / DZIAŁÓW PKD

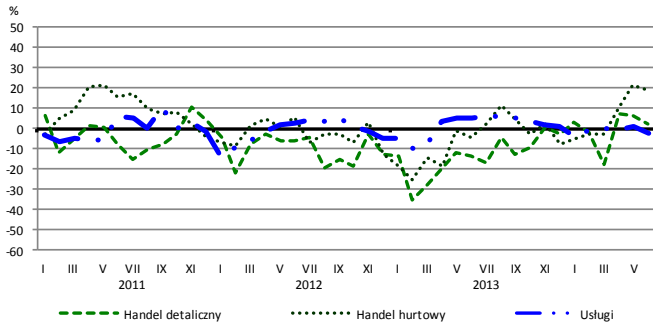
Bieżąca produkcja



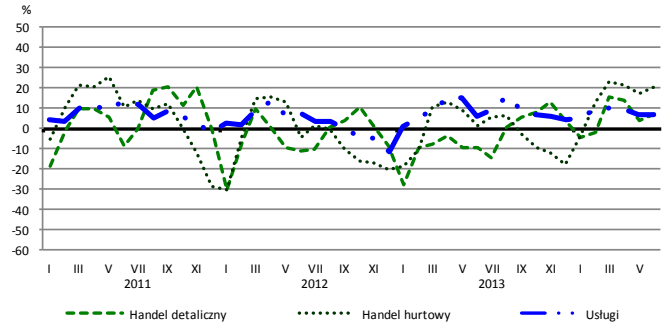
Przewidywana produkcja



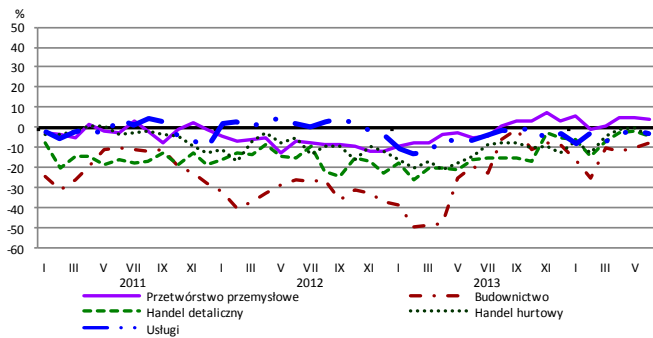
Bieżąca sprzedaż



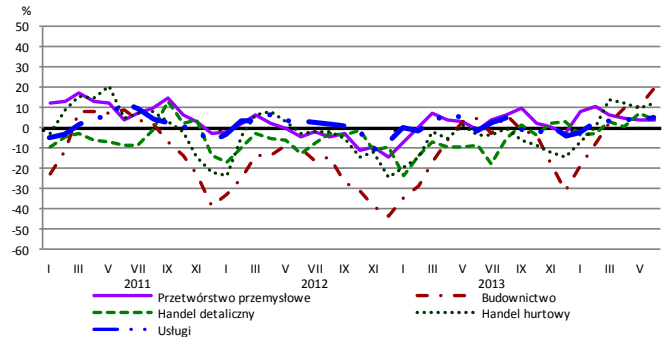
Przewidywana sprzedaż



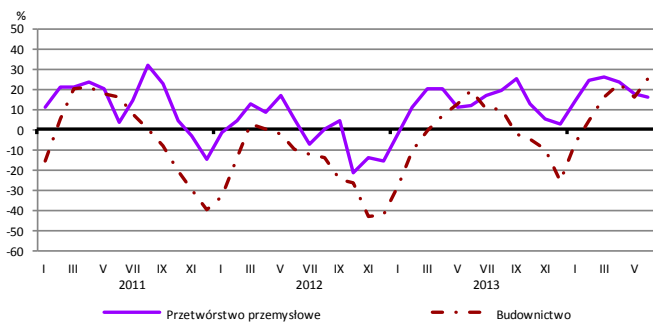
Bieżąca sytuacja finansowa



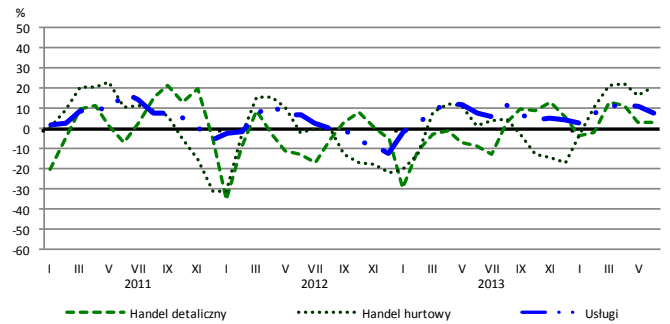
Przewidywana sytuacja finansowa



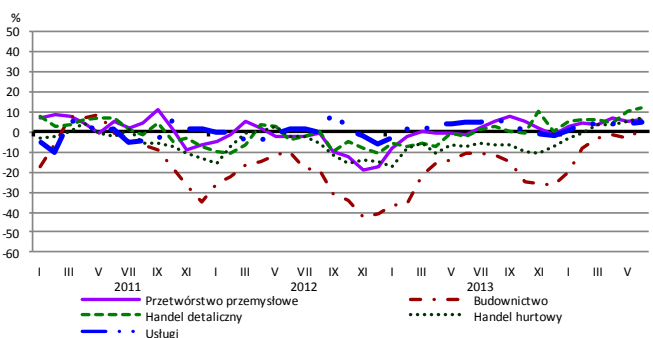
Przewidywany portfel zamówień na rynku krajowym



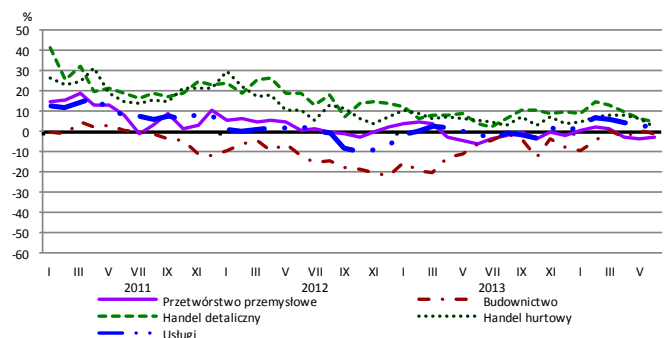
Przewidywany popyt



Przewidywane zatrudnienie

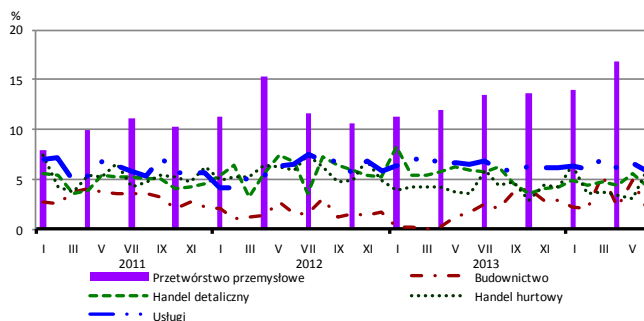


Przewidywane ceny

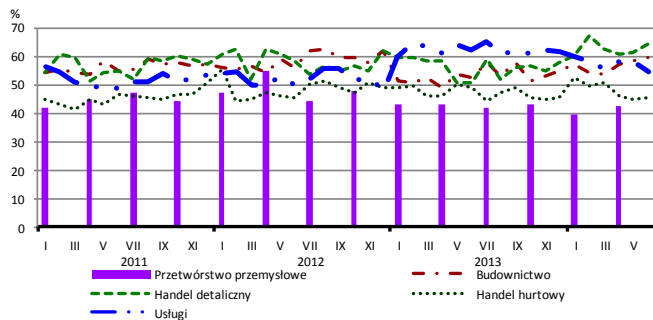


BARIERY DZIAŁALNOŚCI GOSPODARCZEJ

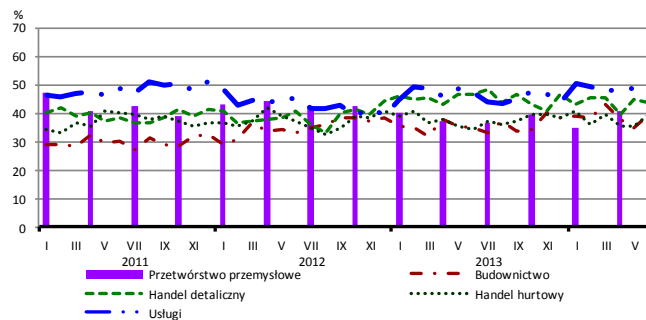
Brak barier



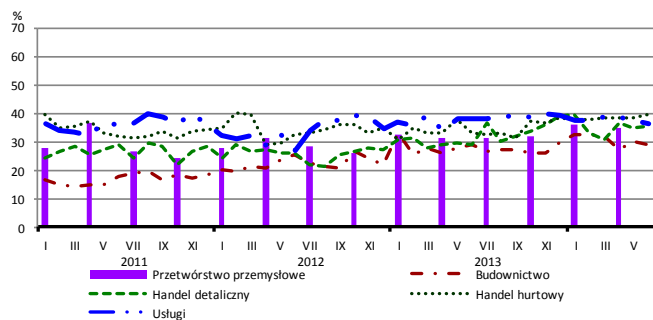
Koszty zatrudnienia



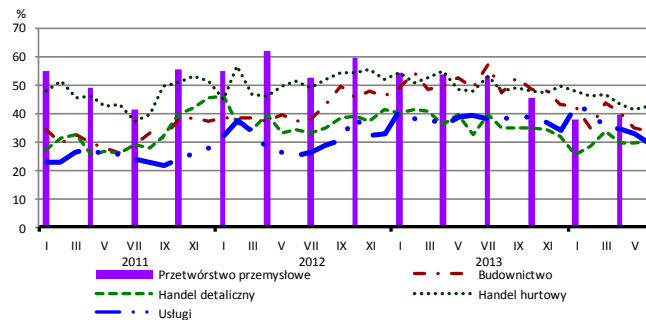
Wysokie obciążenia na rzecz budżetu



Niejasne i niespójne przepisy prawne



Niepewność ogólnej sytuacji gospodarczej



Największy odsetek przedsiębiorców **nieodczuwających żadnych barier w prowadzeniu bieżącej działalności gospodarczej** w czerwcu br. jest odnotowany w jednostkach prowadzących działalność z zakresu usług (5,8%), w dalszej kolejności – handlu hurtowego (5,7%), handlu detalicznego (4,5%), budownictwa (2,3%).

Największe trudności napotymane przez przedsiębiorstwa **budowlano-montażowe** zgłaszające bariery związane są z kosztami zatrudnienia (59% w czerwcu br., 53% w analogicznym miesiącu ub. r. – jest to bariera, której znaczenie w skali roku wzrosło w największym stopniu) oraz konkurencją na rynku (55% w czerwcu br., 56% przed rokiem). W porównaniu z czerwcem 2013 r. wzrosło również znacząco odczuwanie barier związanych z niedoborem wykwalifikowanych pracowników (z 12% do 19%) i kosztami materiałów (z 30% do 36%). W skali roku w największym stopniu spadło znaczenie barier związanych z niedostatecznym popytem (z 48% do 30%) oraz niepewnością ogólnej sytuacji gospodarczej (z 49% do 33%).

Podmioty prowadzące działalność w zakresie **handlu hurtowego** najczęściej wskazują trudności związane z konkurencją na rynku (barierę tę sygnalizuje 50% przedsiębiorstw w czerwcu br., 44% w analogicznym miesiącu ub. r.), kosztami zatrudnienia (45% w czerwcu br., 49% przed rokiem) oraz niepewnością ogólnej sytuacji gospodarczej (43% w czerwcu br., 48% w analogicznym miesiącu ub. r.). Barrierami, których znaczenie najbardziej wzrosło w skali roku są niejasne i niespójne przepisy prawne (z 33% do 39%), wysokie obciążenia na rzecz budżetu (z 35% do 40%) i konkurencja na rynku, a spadło – bariery związanej z niedostatecznym popytem (z 44% do 32%).

Przedsiębiorcy prowadzący działalność z zakresu **handlu detalicznego** najbardziej odczuwają bariery związane z kosztami zatrudnienia (barierę tę sygnalizuje w czerwcu br. 64% przedsiębiorstw, 50% w analogicznym miesiącu ub. r. – jest to bariera, której znaczenie w skali roku wzrosło w największym stopniu) oraz konkurencją na rynku (56% w czerwcu br., 52% przed rokiem). Bariery, której znaczenie w skali roku zmniejszyło się w największym stopniu jest niedostateczny popyt (z 55% do 49%).

Największe trudności wskazywane przez firmy **usługowe** zgłaszające bariery związane są z kosztami zatrudnienia (54% w czerwcu br., 62% przed rokiem) oraz wysokimi obciążeniami na rzecz budżetu (49% w czerwcu br., 47% przed rokiem). W skali roku w największym stopniu zmniejszyło się znaczenie barier związanych z niepewnością ogólnej sytuacji gospodarczej (z 39% do 29%), kosztami zatrudnienia oraz niedostatecznym popytem (z 30% do 24%).

Departament Przedsiębiorstw GUS, Al. Niepodległości 208, 00-925 Warszawa, tel. (22) 608 36 51

Wyniki badania koniunktury w przemyśle, budownictwie, handlu i usługach można znaleźć na stronie GUS

<http://stat.gov.pl/obszary-tematyczne/koniunktura/koniunktura/koniunktura-w-przemysle-budownictwie-handlu-i-uslugach-2000-2014.4.8.html>

Zeszyt Metodologiczny „Badanie koniunktury gospodarczej GUS”, 2014

http://stat.gov.pl/download/gfx/portalinformacyjny/pl/defaultaktualnosci/5516/5/5/1/badanie_koniunktury_gospodarczej_2014_05_22.pdf