

KONIUNKTURA GOSPODARCZA

w maju 2014 r.

opinie formułowane przez jednostki, których siedziba znajduje się
w WOJEWÓDZTWIE DOLNOŚLĄSKIM

Przedsiębiorstwa z siedzibą w województwie dolnośląskim ogólny klimat koniunktury w **przetwórstwie przemysłowym** oceniają w maju korzystnie, podobnie jak przed miesiącem. Oceny bieżącego portfela zamówień są zbliżone do formułowanych w kwietniu. Produkcja rośnie wolniej niż w ubiegłym miesiącu. Optymistyczne prognozy portfela zamówień i produkcji są ostrożniejsze od przewidywań z kwietnia. Bieżąca sytuacja finansowa oceniana jest pozytywnie, podobnie jak w ubiegłym miesiącu; jej prognozy są nieco mniej korzystne od zgłaszanych w kwietniu. Przedsiębiorcy planują wzrost zatrudnienia nieznacznie mniejszy od zapowiadanego przed miesiącem. Ceny wyrobów przemysłowych mogą nadal spadać.

Ogólny klimat koniunktury w **budownictwie** oceniany jest w maju pozytywnie, podobnie jak w kwietniu. Utrzymują się optymistyczne przewidywania dotyczące sytuacji finansowej, diagnozy w tym zakresie są nieco mniej negatywne od ocen zgłaszanych przed miesiącem. Prognozy portfela zamówień oraz produkcji budowlano-montażowej są mniej korzystne od formułowanych w kwietniu. Odpowiednie oceny bieżące są pozytywne, lepsze od zgłaszanych przed miesiącem. Skala redukcji zatrudnienia może być zbliżona do planowanej w kwietniu. Ceny robót budowlano-montażowych mogą nieznacznie rosnąć.

Ogólny klimat koniunktury w **handlu hurtowym** w maju oceniany jest mniej optymistycznie niż w kwietniu. Prognozy sprzedaży oraz sytuacji finansowej są pozytywne, choć ostrożniejsze od formułowanych przed miesiącem. Diagnozy sprzedaży są bardziej korzystne niż w kwietniu. Oceny bieżącej sytuacji finansowej są nieco lepsze niż w ubiegłym miesiącu. W najbliższych trzech miesiącach zapowiadany jest dalszy wzrost zatrudnienia. Przedsiębiorcy oczekują, iż tempo wzrostu cen może być nieco wolniejsze od oczekiwanego w kwietniu.

Ogólny klimat koniunktury w **handlu detalicznym** oceniany jest w maju mniej optymistycznie niż przed miesiącem. Oceny bieżące i przewidywania dotyczące sprzedaży są mniej korzystne od zgłaszanych w kwietniu. Prognozy sytuacji finansowej są bardziej optymistyczne od formułowanych przed miesiącem. Utrzymują się nieznacznie pesymistyczne diagnozy w tym zakresie. Wzrost zatrudnienia może być większy niż planowano w ubiegłym miesiącu. Przedsiębiorcy przewidują, iż ceny towarów będą rosnąć w tempie wolniejszym od zapowiadanego w kwietniu.

W maju kierujący firmami z sekcji **działalność związana z zakwaterowaniem i usługami gastronomicznymi** zgłaszają mniej korzystne oceny koniunktury niż przed rokiem, ale zbliżone do formułowanych przed miesiącem. Jednostki z sekcji **transport i gospodarka magazynowa** oraz **informacja i komunikacja** oceniają koniunkturę mniej optymistycznie niż w kwietniu br., wobec negatywnych opinii z maja ub. r.

W **przetwórstwie przemysłowym** badaniem objęte są podmioty o liczbie pracujących 10 i więcej osób. W pozostałych badaniach (**budownictwo, handel hurtowy i detaliczny, usługi**) uczestniczą również podmioty o liczbie pracujących do 9 osób.

Przetwórstwo przemysłowe — sekcja C; **Budownictwo** — sekcja F; **Handel hurtowy** — dział 46; **Handel detaliczny** — działy 45 i 47

Usługi — sekcje: H – Transport i gospodarka magazynowa, I – Działalność związana z zakwaterowaniem i usługami gastronomicznymi, J – Informacja i komunikacja, K – Działalność finansowa i ubezpieczeniowa, L – Działalność związana z obsługą rynku nieruchomości, M – Działalność profesjonalna, naukowa i techniczna, N – Działalność w zakresie usług administrowania i działalność wspierająca, P – Edukacja, Q – Opieka zdrowotna i pomoc społeczna, R – Działalność związana z kulturą, rozrywką i rekreacją, S – Pozostała działalność usługowa

Opracowanie:

Departament Przedsiębiorstw

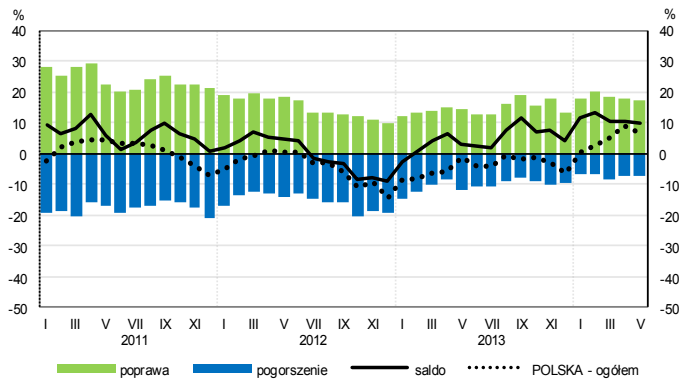
Kontakt w sprawach merytorycznych:

Hanna Sękowska tel. 22 608 36 51, Magdalena Świącka tel. 22 608 35 50, Olga Gaca tel. 22 608 36 51,

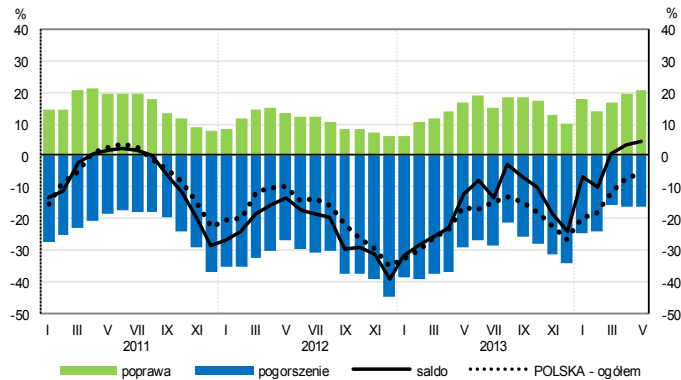
Hubert Stefaniak tel. 22 608 35 50, Łukasz Gontarz tel. 22 608 36 51.

OGÓLNY KLIMAT KONIUNKTURY WEDŁUG SEKCJI / DZIAŁÓW PKD

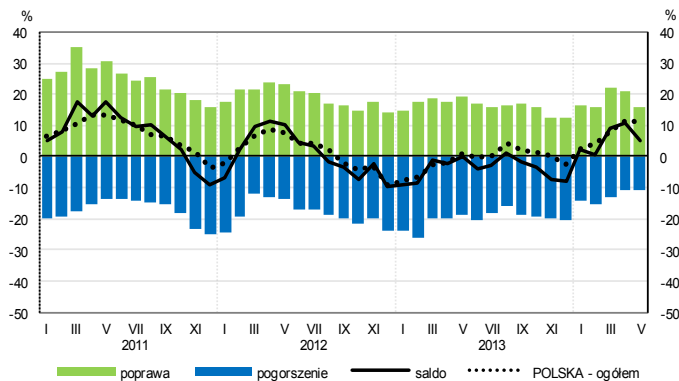
Przetwórstwo przemysłowe (sekcja C)



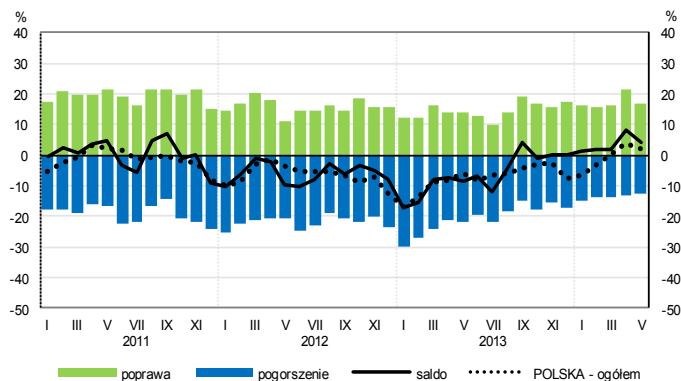
Budownictwo (sekcja F)



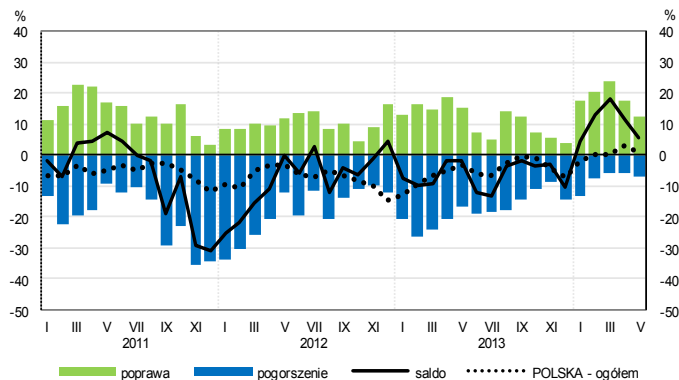
Handel hurtowy (dział 46)



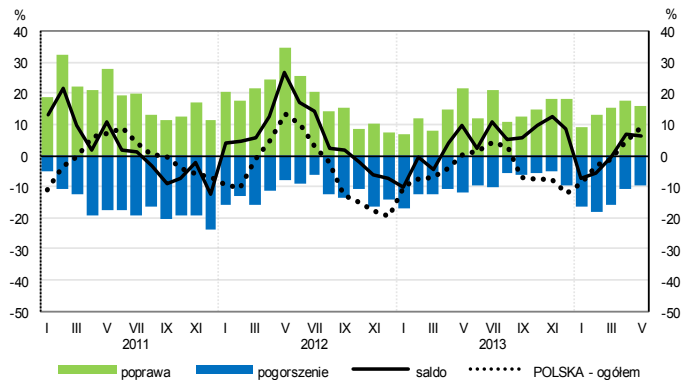
Handel detaliczny (dział 45+47)



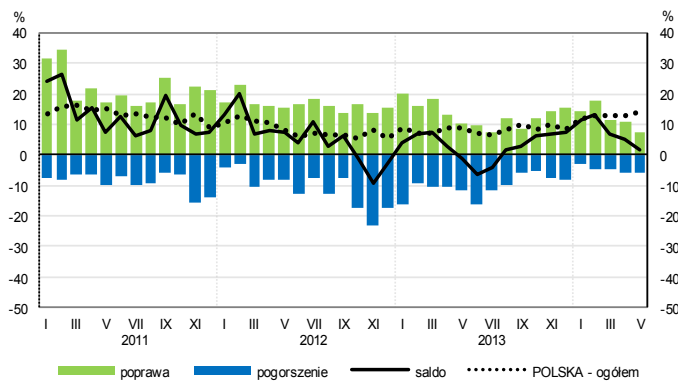
Transport i gospodarka magazynowa (sekcja H)



Zakwaterowanie i gastronomia (sekcja I)

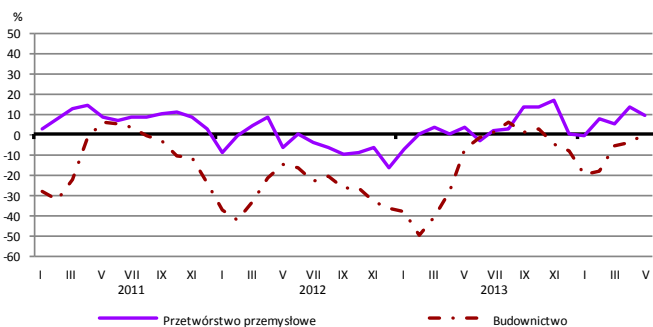


Informacja i komunikacja (sekcja J)

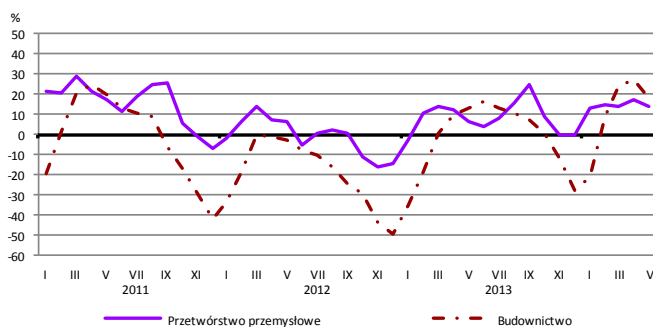


WYBRANE WSKAŹNIKI WEDŁUG SEKCJI / DZIAŁÓW PKD

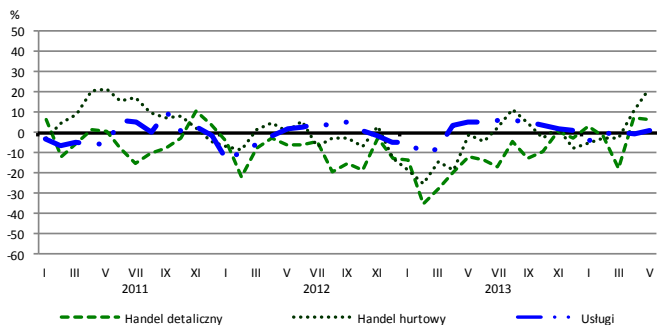
Bieżąca produkcja



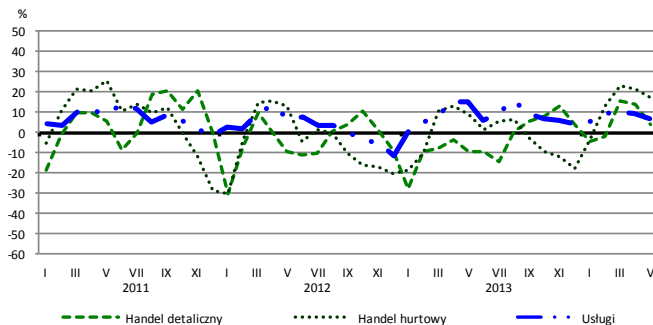
Przewidywana produkcja



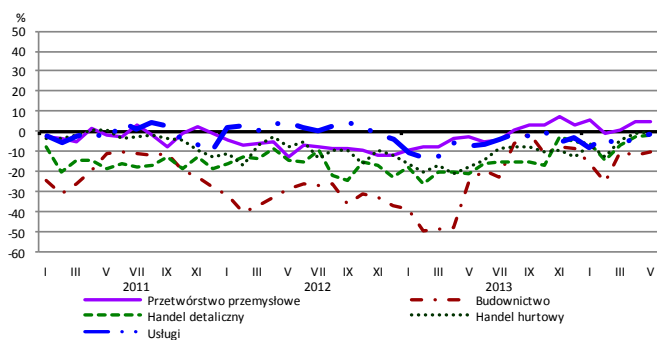
Bieżąca sprzedaż



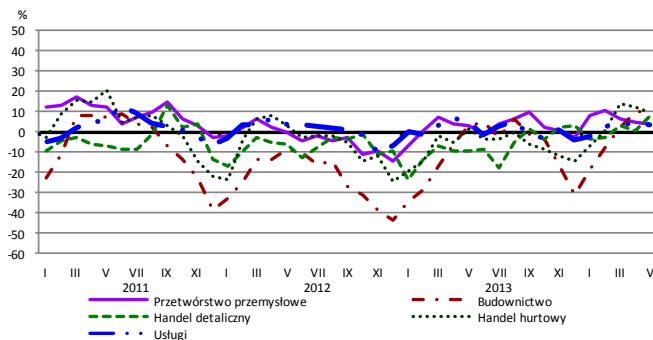
Przewidywana sprzedaż



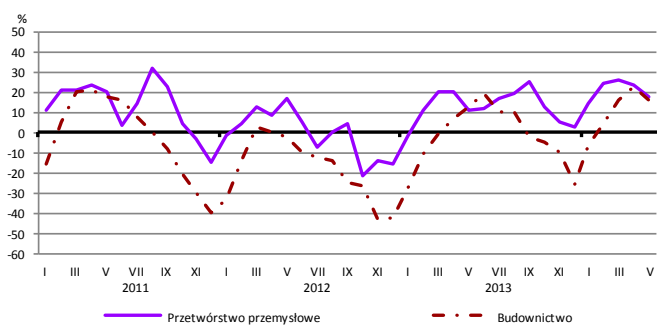
Bieżąca sytuacja finansowa



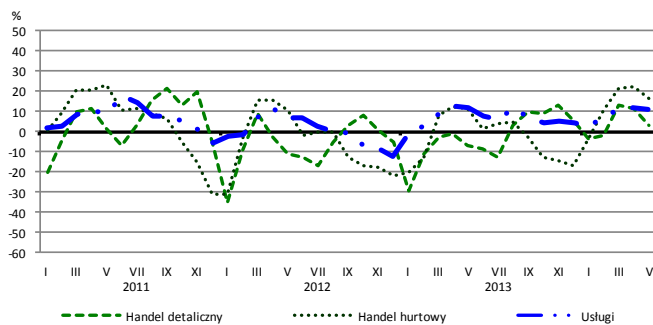
Przewidywana sytuacja finansowa



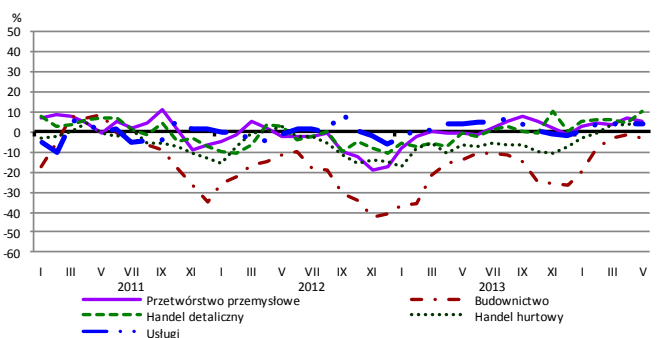
Przewidywany portfel zamówień na rynku krajowym



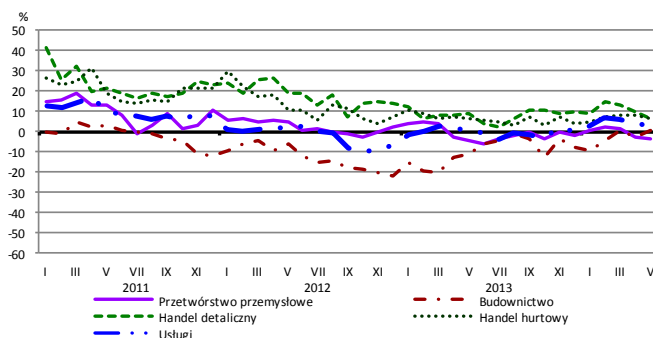
Przewidywany popyt



Przewidywane zatrudnienie

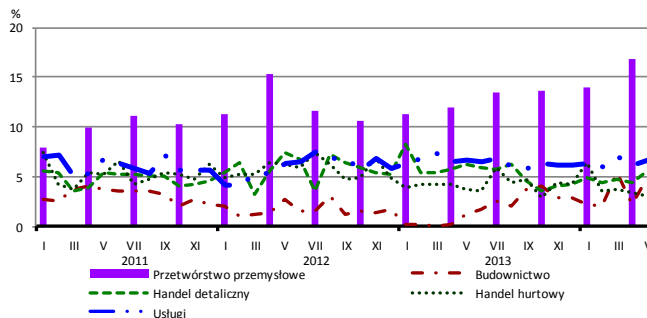


Przewidywane ceny

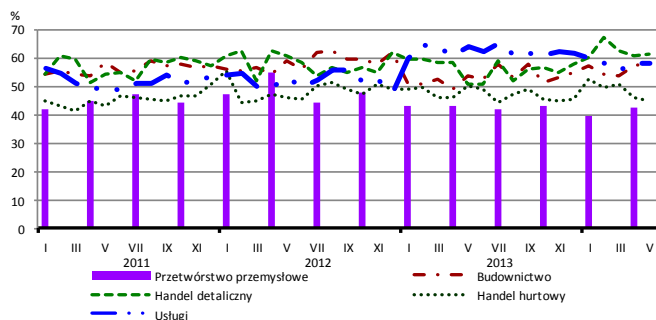


BARIERY DZIAŁALNOŚCI GOSPODARCZEJ

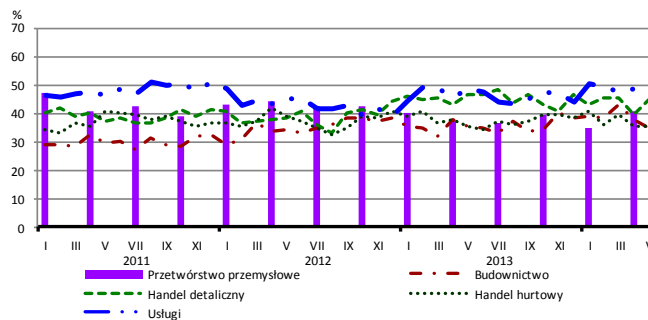
Brak barier



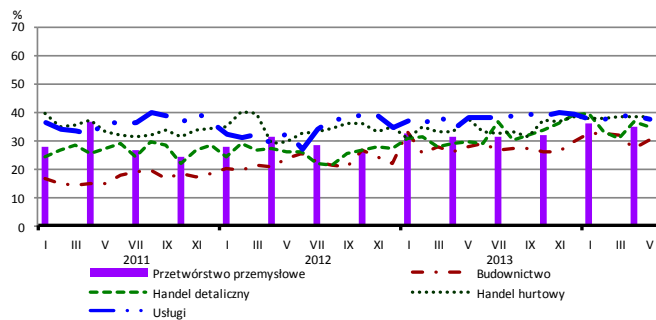
Koszty zatrudnienia



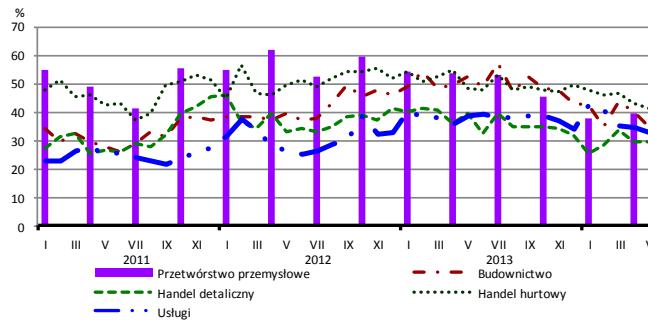
Wysokie obciążenia na rzecz budżetu



Niejasne i niespójne przepisy prawne



Niepewność ogólnej sytuacji gospodarczej



Największy odsetek przedsiębiorców **nieodczuwających żadnych barier w prowadzeniu bieżącej działalności gospodarczej** w maju br. jest odnotowany w jednostkach prowadzących działalność z zakresu usług (6,7%), w dalszej kolejności – handlu detalicznego (5,6%), budownictwa (4,9%), handlu hurtowego (3,1%).

Największe trudności napotykanego przez przedsiębiorstwa **budowlano-montażowe** zgłaszające bariery związane są z konkurencją na rynku (60% w maju bieżącego i ubiegłego roku) oraz kosztami zatrudnienia (58% w maju br., 54% w analogicznym miesiącu ub. r.). W porównaniu z majem 2013 r. w największym stopniu wzrosło znaczenie bariery związanej z kosztami materiałów (z 27% do 38%), natomiast spadło – barier związanych z niepewnością ogólnej sytuacji gospodarczej (z 52% do 35%) oraz niedostatecznym popytem (z 54% do 41%).

Podmioty prowadzące działalność w zakresie **handlu hurtowego** najczęściej wskazują trudności związane z konkurencją na rynku (barierę tę sygnalizuje 53% przedsiębiorstw w maju br., 48% w analogicznym miesiącu ub. r. – jest to bariera, której znaczenie w skali roku wzrosło w największym stopniu), kosztami zatrudnienia (45% w maju br., 50% przed rokiem) oraz niepewnością ogólnej sytuacji gospodarczej (41% w maju br., 48% w analogicznym miesiącu ub. r.). Bariery, których znaczenie najbardziej spadło w skali roku są trudności w rozrachunkach z kontrahentami (z 43% do 35%), niedostateczny popyt (z 43% do 34%) oraz niepewność ogólnej sytuacji gospodarczej.

Przedsiębiorcy prowadzący działalność z zakresu **handlu detalicznego** najbardziej odczuwają bariery związane z kosztami zatrudnienia (barierę tę sygnalizuje w maju br. 61% przedsiębiorstw, 51% w analogicznym miesiącu ub. r.) oraz konkurencją na rynku (60% w maju br., 49% przed rokiem). Są to bariery, których znaczenie w skali roku wzrosło w największym stopniu. Bariery, których znaczenie w skali roku zmniejszyło się w największym stopniu są niepewność ogólnej sytuacji gospodarczej (z 40% do 30%) i trudności w rozrachunkach z kontrahentami (z 19% do 11%).

Największe trudności wskazywane przez firmy **usługowe** zgłaszające bariery związane są z kosztami zatrudnienia (58% w maju br., 64% przed rokiem – jest to bariera, której znaczenie w skali roku spadło w największym stopniu). Również w istotnym stopniu w porównaniu z majem ubiegłego roku zmniejszyło się znaczenie barier związanych z niepewnością ogólnej sytuacji gospodarczej (z 39% do 33%) oraz konkurencją firm krajowych (z 46% do 42%).

Departament Przedsiębiorstw GUS, Al. Niepodległości 208, 00-925 Warszawa, tel. (22) 608 36 51

Wyniki badania koniunktury w przemyśle, budownictwie, handlu i usługach można znaleźć na stronie GUS

<http://stat.gov.pl/obszary-tematyczne/koniunktura/koniunktura/koniunktura-w-przemysle-budownictwie-handlu-i-uslugach-2000-2014.4.8.html>

Zeszyt Metodologiczny „Badanie koniunktury gospodarczej GUS”, 2014

http://stat.gov.pl/download/gfx/portalinformacyjny/pl/defaultaktualnosci/5516/5/5/1/badanie_koniunktury_gospodarczej_2014_05_22.pdf