

Warszawa, 2014-04-29

**KONIUNKTURA GOSPODARCZA**

w kwietniu 2014 r.

opinie formułowane przez jednostki, których siedziba znajduje się  
w WOJEWÓDZTWIE DOLNOŚLĄSKIM

Przedsiębiorstwa z siedzibą w województwie dolnośląskim ogólny klimat koniunktury w **przetwórstwie przemysłowym** oceniają w kwietniu pozytywnie, podobnie jak przed miesiącem. Oceny bieżącego portfela zamówień, produkcji i sytuacji finansowej są bardziej korzystne od formułowanych w marcu. Utrzymują się pozytywne prognozy portfela zamówień. Przewidywania dotyczące produkcji są bardziej optymistyczne od formułowanych w ubiegłym miesiącu. Prognozy sytuacji finansowej są nieco mniej korzystne od zgłaszanych w marcu. Przedsiębiorcy planują dalszy wzrost zatrudnienia. Ceny wyrobów przemysłowych mogą nieznacznie spadać.

Ogólny klimat koniunktury w **budownictwie** oceniany jest w kwietniu nieco bardziej pozytywnie niż w marcu. Prognozy produkcji budowlano-montażowej oraz sytuacji finansowej, a także przewidywania i oceny dotyczące portfela zamówień są optymistyczne, lepsze od formułowanych w ubiegłym miesiącu. Diagnozy produkcji budowlano-montażowej są nieco mniej negatywne niż przed miesiącem, oceny dotyczące sytuacji finansowej są nieznacznie bardziej niekorzystne od zgłaszanych w marcu. Skala redukcji zatrudnienia może być zbliżona do planowanej w ubiegłym miesiącu. Ceny robót budowlano-montażowych mogą spadać.

Ogólny klimat koniunktury w **handlu hurtowym** w kwietniu oceniany jest bardziej optymistycznie niż w marcu. Bieżąca sprzedaż oceniana jest pozytywnie, wobec negatywnych opinii sprzed miesiąca. Diagnozy sytuacji finansowej są nieznacznie negatywne, ale lepsze od formułowanych w marcu. Utrzymują się korzystne przewidywania w tym zakresie. W najbliższych trzech miesiącach wzrost zatrudnienia może być zbliżony do zapowiadanego w ubiegłym miesiącu. Przedsiębiorcy oczekują, iż tempo wzrostu cen może utrzymać się na poziomie z marca.

Ogólny klimat koniunktury w **handlu detalicznym** oceniany jest w kwietniu bardziej optymistycznie niż przed miesiącem. Diagnozy sprzedaży są pozytywne, wobec negatywnych opinii sprzed miesiąca. Odpowiednie prognozy są korzystne, zbliżone do formułowanych w marcu. Bieżąca sytuacja finansowa jest oceniana mniej pesymistycznie niż przed miesiącem. Przewidywania w tym zakresie są nieznacznie optymistyczne, choć gorsze od zgłaszanych w marcu. Wzrost zatrudnienia może być nieco mniejszy od planowanego w ubiegłym miesiącu. Przedsiębiorcy przewidują, iż ceny towarów będą rosnąć w tempie wolniejszym od zapowiadanego w marcu.

W kwietniu jednostki z sekcji **transport i gospodarka magazynowa** oceniają koniunkturę mniej korzystnie niż przed miesiącem, przy negatywnych opiniach sprzed roku. Kierujący firmami z sekcji **działalność związana z zakwaterowaniem i usługami gastronomicznymi** zgłaszają nieco bardziej optymistyczne oceny koniunktury niż w kwietniu ub. r., wobec nieznacznie negatywnych z marca br. Podmioty z sekcji **informacja i komunikacja** oceniają koniunkturę mniej korzystnie niż przed miesiącem, ale lepiej niż przed rokiem.

W **przetwórstwie przemysłowym** badaniem objęte są podmioty o liczbie pracujących 10 i więcej osób. W pozostałych badaniach (**budownictwo, handel hurtowy i detaliczny, usługi**) uczestniczą również podmioty o liczbie pracujących do 9 osób.

**Przetwórstwo przemysłowe** — sekcja C; **Budownictwo** — sekcja F; **Handel hurtowy** — dział 46; **Handel detaliczny** — działy 45 i 47

**Usługi** — sekcje: H – Transport i gospodarka magazynowa, I – Działalność związana z zakwaterowaniem i usługami gastronomicznymi, J – Informacja i komunikacja, K – Działalność finansowa i ubezpieczeniowa, L – Działalność związana z obsługą rynku nieruchomości, M – Działalność profesjonalna, naukowa i techniczna, N – Działalność w zakresie usług administrowania i działalność wspierająca, P – Edukacja, Q – Opieka zdrowotna i pomoc społeczna, R – Działalność związana z kulturą, rozrywką i rekreacją, S – Pozostała działalność usługowa

Opracowanie:

Departament Przedsiębiorstw

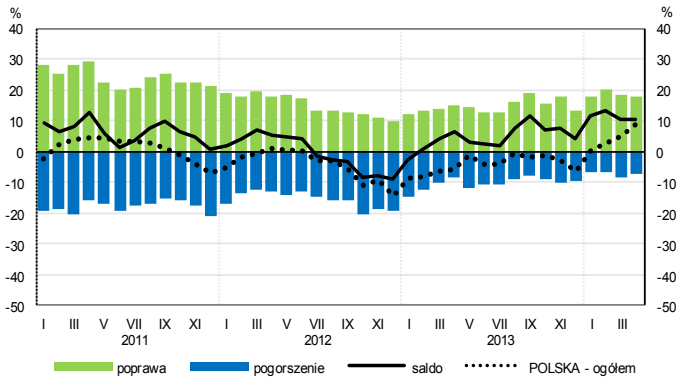
Kontakt w sprawach merytorycznych:

Hanna Sękowska tel. 22 608 36 51, Magdalena Świącka tel. 22 608 35 50, Olga Gaca tel. 22 608 36 51,

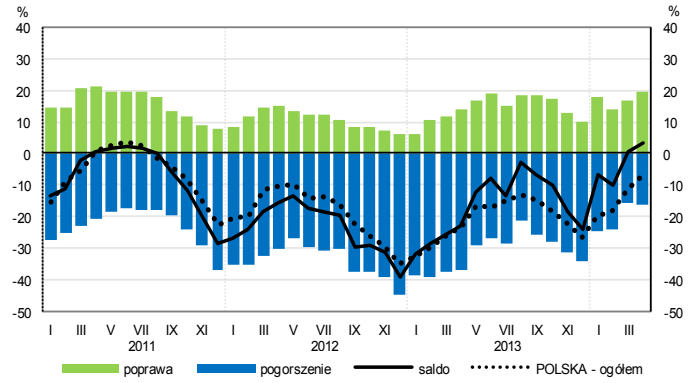
Hubert Stefaniak tel. 22 608 35 50, Łukasz Gontarz tel. 22 608 36 51.

# OGÓLNY KLIMAT KONIUNKTURY WEDŁUG SEKCJI / DZIAŁÓW PKD

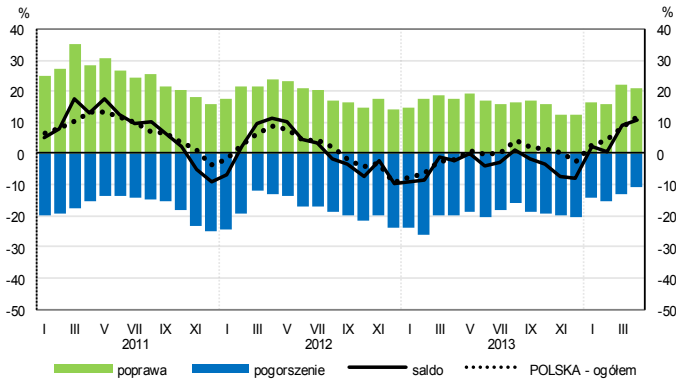
## Przetwórstwo przemysłowe (sekcja C)



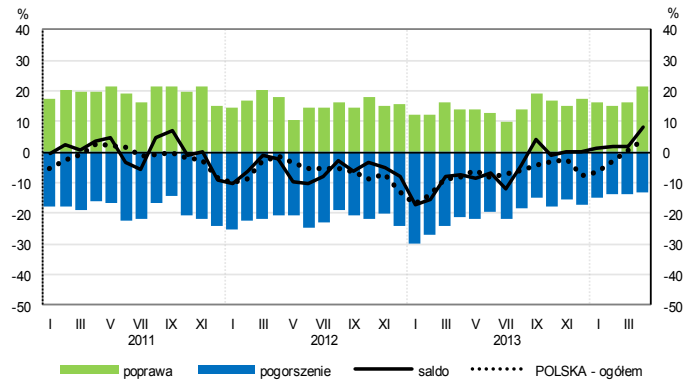
## Budownictwo (sekcja F)



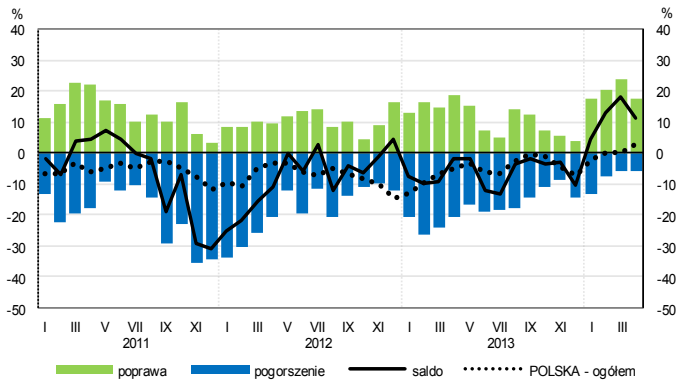
## Handel hurtowy (dział 46)



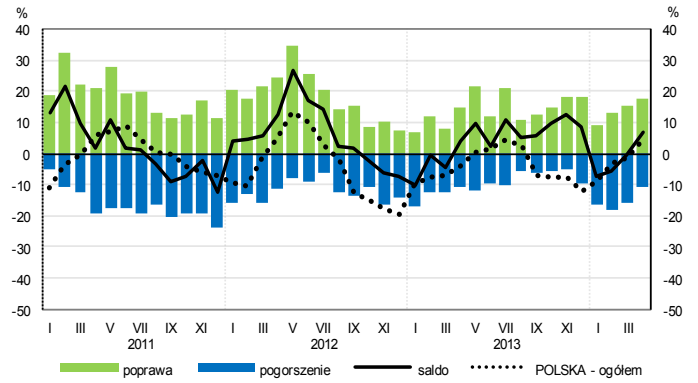
## Handel detaliczny (dział 45+47)



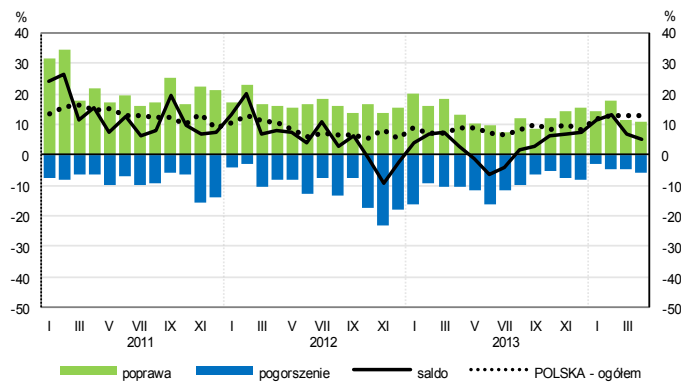
## Transport i gospodarka magazynowa (sekcja H)



## Zakwaterowanie i gastronomia (sekcja I)

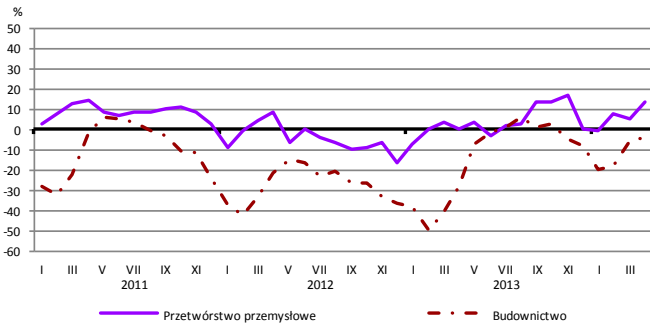


## Informacja i komunikacja (sekcja J)

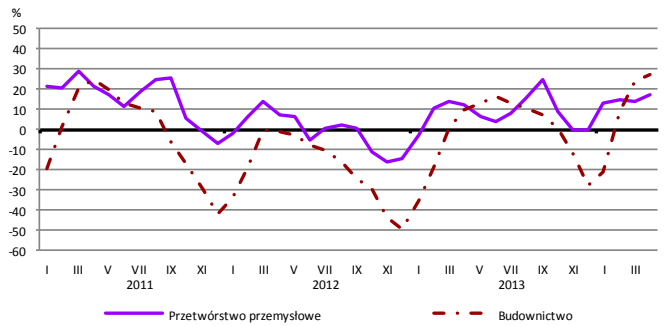


# WYBRANE WSKAŹNIKI WEDŁUG SEKCJI / DZIAŁÓW PKD

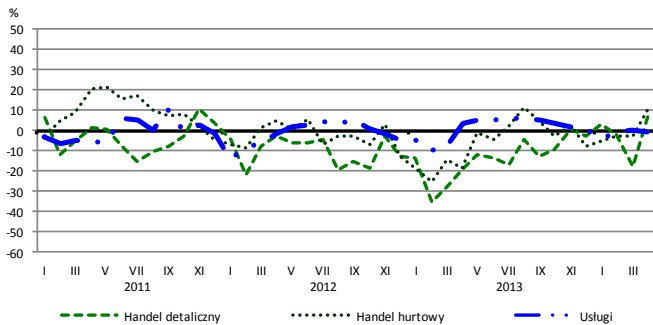
## Bieżąca produkcja



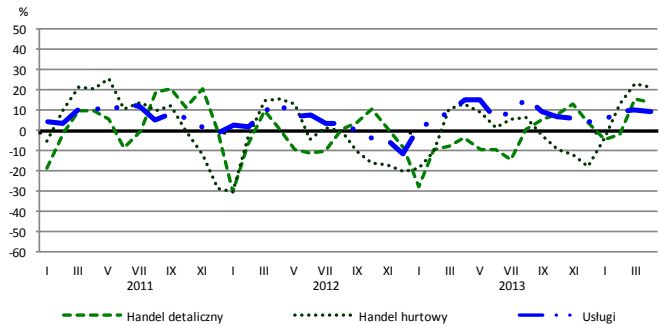
## Przewidywana produkcja



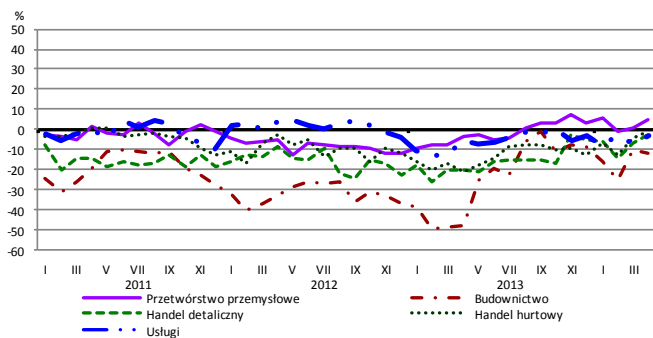
## Bieżąca sprzedaż



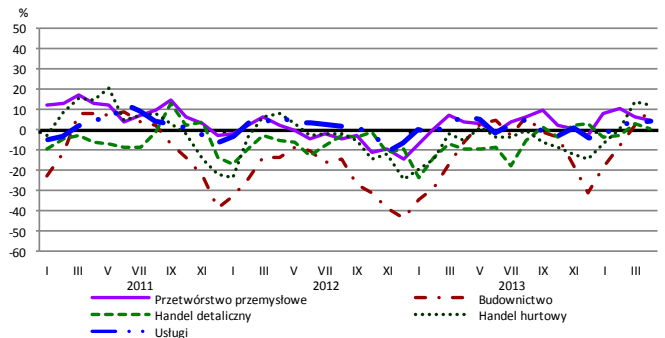
## Przewidywana sprzedaż



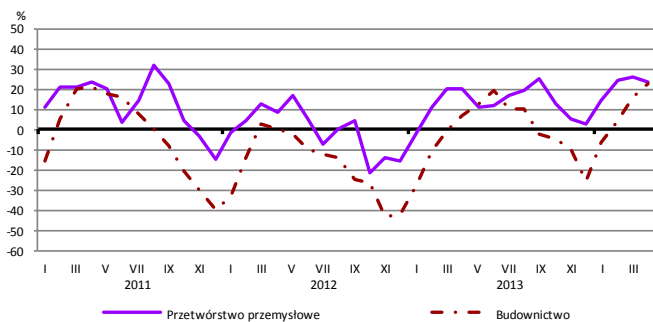
## Bieżąca sytuacja finansowa



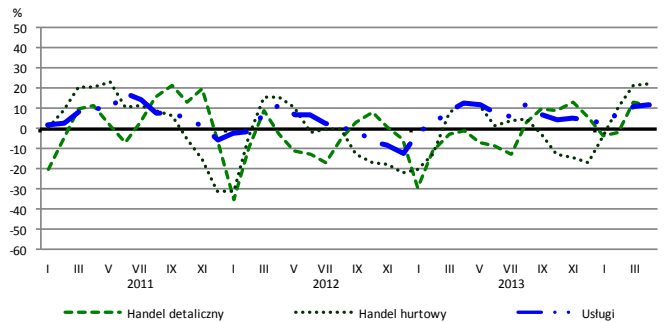
## Przewidywana sytuacja finansowa



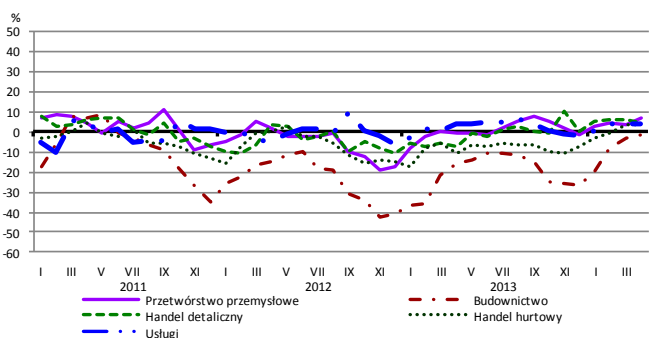
## Przewidywany portfel zamówień na rynku krajowym



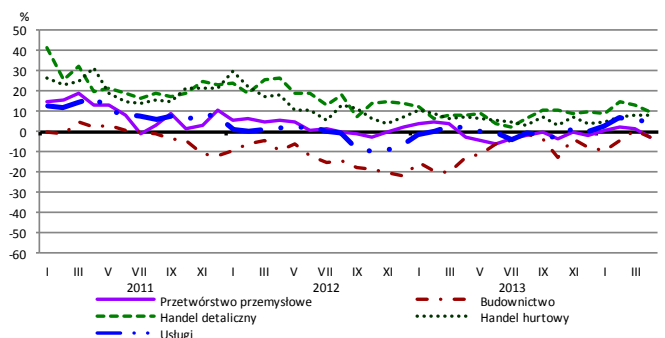
## Przewidywany popyt



## Przewidywane zatrudnienie

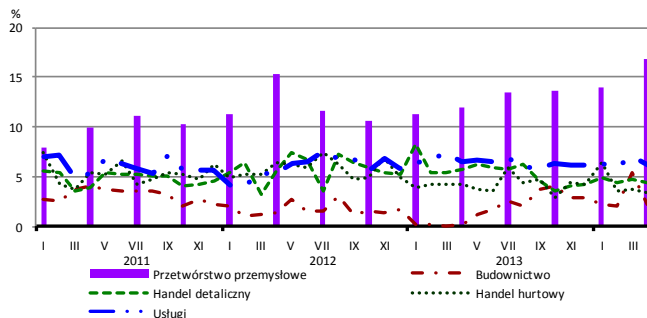


## Przewidywane ceny

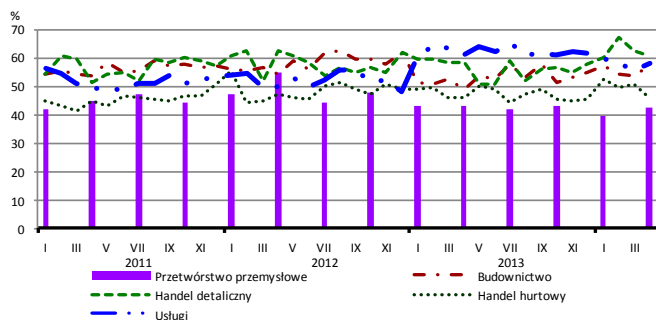


# BARIERY DZIAŁALNOŚCI GOSPODARCZEJ

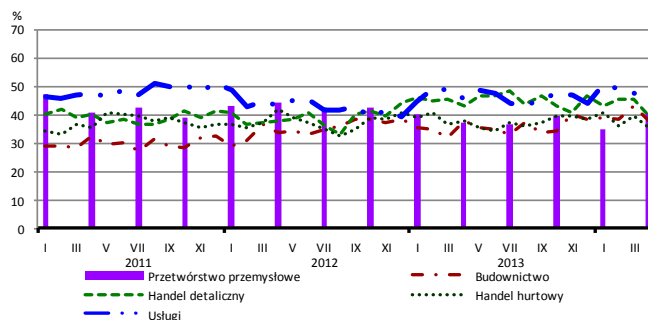
## Brak barier



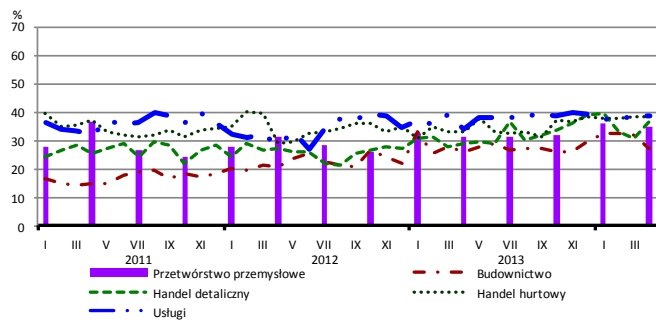
## Koszty zatrudnienia



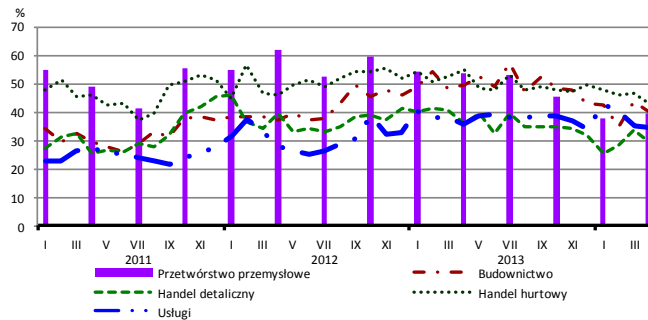
## Wysokie obciążenia na rzecz budżetu



## Niejasne i niespójne przepisy prawne



## Niepewność ogólnej sytuacji gospodarczej



Największy odsetek przedsiębiorców **nieodczuwających żadnych barier w prowadzeniu bieżącej działalności gospodarczej** w kwietniu br. jest odnotowywany w jednostkach prowadzących działalność z zakresu przetwórstwa przemysłowego (16,9%), w dalszej kolejności – usług (6,1%), handlu detalicznego (4,5%), handlu hurtowego (3,4%), budownictwa (2,2%).

W jednostkach z zakresu **przetwórstwa przemysłowego**, które nie zgłaszają braku utrudnień swojej działalności, najczęściej zgłaszanymi barierami są koszty zatrudnienia (43% w kwietniu bieżącego i ubiegłego roku), wysokie obciążenia na rzecz budżetu (41% w kwietniu br., 37% w analogicznym miesiącu ub. r.) oraz niedostateczny popyt krajowy (41% w kwietniu br., 50% przed rokiem). Bariery, której znaczenie spadło w skali roku w największym stopniu jest niepewność ogólnej sytuacji gospodarczej (z 53% do 39%), a wzrosło – niedobór wykwalifikowanych pracowników (z 19% do 28%).

Największe trudności napotymane przez przedsiębiorstwa **budowlano-montażowe** zgłaszające bariery związane są z kosztami zatrudnienia (57% w kwietniu br., 49% w analogicznym miesiącu ub. r. – jest to bariera, której znaczenie w skali roku wzrosło w największym stopniu) oraz konkurencją na rynku (52% w kwietniu br., 51% przed rokiem). W porównaniu z kwietniem 2013 r. w największym stopniu spadło znaczenie barier związanych z niedostatecznym popytem (z 49% do 38%) oraz niepewnością ogólnej sytuacji gospodarczej (z 49% do 40%).

Podmioty prowadzące działalność w zakresie **handlu hurtowego** najczęściej wskazują trudności związane z kosztami zatrudnienia (barierę tę sygnalizuje 46% przedsiębiorstw w kwietniu bieżącego i ubiegłego roku), konkurencją na rynku (45% w kwietniu br., 47% przed rokiem) oraz niepewnością ogólnej sytuacji gospodarczej (43% w kwietniu br., 55% w analogicznym miesiącu ub. r. – jest to bariera, której znaczenie w skali roku spadło w największym stopniu). Bariery, której znaczenie najbardziej wzrosło w skali roku są niejasne i niespójne przepisy prawne (z 33% do 38%).

Przedsiębiorcy prowadzący działalność z zakresu **handlu detalicznego** najbardziej odczuwają bariery związane z kosztami zatrudnienia (barierę tę sygnalizuje w kwietniu br. 61% przedsiębiorstw, 58% w analogicznym miesiącu ub. r.) oraz konkurencją na rynku (59% w kwietniu br., 53% przed rokiem). Barierami, których znaczenie w skali roku wzrosło w największym stopniu są niejasne i niespójne przepisy prawne (z 29% do 37%), powierzchnia sprzedażowa (z 9% do 16%) i konkurencja na rynku, a spadło – barier związanych z trudnościami w rozrachunkach z kontrahentami (z 19% do 11%), niedostatecznym popytem (z 58% do 51%), a także niepewnością ogólnej sytuacji gospodarczej (z 36% do 30%).

Największe trudności wskazywane przez firmy **usługowe** zgłaszające bariery związane są z kosztami zatrudnienia (58% w kwietniu br., 61% przed rokiem). W porównaniu z kwietniem ubiegłego roku najbardziej wzrosło znaczenie barier związanych z niejasnymi i niespójnymi przepisami prawnymi (z 34% do 39%) oraz wysokimi obciążeniami na rzecz budżetu (z 45% do 49%).

Departament Przedsiębiorstw GUS, Al. Niepodległości 208, 00-925 Warszawa, tel. (22) 608 36 51

Wyniki badania koniunktury w przemyśle, budownictwie, handlu i usługach można znaleźć na stronie GUS

<http://stat.gov.pl/obszary-tematyczne/koniunktura/koniunktura/koniunktura-w-przemysle-budownictwie-handlu-i-uslugach-2000-2014.4.8.html>

Zeszyt Metodologiczny „Badanie koniunktury gospodarczej GUS”, 2013

[http://stat.gov.pl/download/cps/rde/xbcr/gus/kon\\_badanie\\_koniunktury\\_gospodarczej\\_27052013.pdf](http://stat.gov.pl/download/cps/rde/xbcr/gus/kon_badanie_koniunktury_gospodarczej_27052013.pdf)