

Warszawa, 2014-03-28

KONIUNKTURA GOSPODARCZA

w marcu 2014 r.

opinie formułowane przez jednostki, których siedziba znajduje się
w WOJEWÓDZTWIE DOLNOŚLĄSKIM

Przedsiębiorstwa z siedzibą w województwie dolnośląskim ogólny klimat koniunktury w **przetwórstwie przemysłowym** oceniają w marcu nieco mniej korzystnie niż w lutym. Pozytywne oceny bieżącego portfela zamówień i produkcji są ostrożniejsze od formułowanych w ubiegłym miesiącu. Optymistyczne prognozy w tym zakresie są zbliżone do przewidywań z lutego. Diagnozy sytuacji finansowej są nieznacznie pozytywne, a jej prognozy – mniej korzystne od zgłaszanych przed miesiącem. Przedsiębiorcy planują niewielki wzrost zatrudnienia, zbliżony do zapowiadanego w lutym. Ceny wyrobów przemysłowych mogą nieznacznie rosnąć.

Ogólny klimat koniunktury w **budownictwie** oceniany jest w marcu nieznacznie pozytywnie. Prognozy portfela zamówień, produkcji budowlano-montażowej oraz sytuacji finansowej są optymistyczne, lepsze od przewidywań formułowanych w ubiegłym miesiącu. Odpowiednie diagnozy są mniej niekorzystne od ocen zgłaszanych w lutym. Przedsiębiorcy zapowiadają mniejszy niż planowano w ubiegłym miesiącu spadek zatrudnienia. Ceny robót budowlano-montażowych mogą nieznacznie wzrastać.

Ogólny klimat koniunktury w **handlu hurtowym** w marcu oceniany jest bardziej optymistycznie niż w lutym. Prognozy sprzedaży oraz sytuacji finansowej są pozytywne, lepsze od formułowanych przed miesiącem. Utrzymują się negatywne oceny bieżącej sprzedaży. Diagnozy sytuacji finansowej są mniej pesymistyczne niż w lutym. Przewidywany jest niewielki wzrost zatrudnienia. Przedsiębiorcy oczekują, iż w najbliższych trzech miesiącach ceny mogą wzrastać w tempie zbliżonym do przewidywanego miesiąc wcześniej.

Ogólny klimat koniunktury w **handlu detalicznym** oceniany jest w marcu nieznacznie pozytywnie, podobnie jak przed miesiącem. Prognozy sprzedaży oraz sytuacji finansowej są korzystne, lepsze od zgłaszanych w lutym. Oceny bieżącej sprzedaży są bardziej negatywne niż przed miesiącem. Mimo poprawy, diagnozy sytuacji finansowej są nadal pesymistyczne. Wzrost zatrudnienia może być zbliżony do planowanego w ubiegłym miesiącu. Przedsiębiorcy przewidują, iż ceny towarów będą rosły w tempie podobnym do zapowiadanego w lutym.

W marcu jednostki z sekcji **transport i gospodarka magazynowa** oceniają koniunkturę bardziej korzystnie niż przed miesiącem i lepiej wobec negatywnych opinii sprzed roku. Oceny podmiotów z sekcji **informacja i komunikacja** są mniej optymistyczne niż w lutym br. i zbliżone do formułowanych w marcu ub. r. Kierujący firmami z sekcji **działalność związana z zakwaterowaniem i usługami gastronomicznymi** oceniają koniunkturę mniej pesymistycznie niż przed miesiącem i przed rokiem.

W **przetwórstwie przemysłowym** badaniem objęte są podmioty o liczbie pracujących 10 i więcej osób. W pozostałych badaniach (**budownictwo, handel hurtowy i detaliczny, usługi**) uczestniczą również podmioty o liczbie pracujących do 9 osób.

Przetwórstwo przemysłowe — sekcja C; **Budownictwo** — sekcja F; **Handel hurtowy** — dział 46; **Handel detaliczny** — działy 45 i 47

Usługi — sekcje: H – Transport i gospodarka magazynowa, I – Działalność związana z zakwaterowaniem i usługami gastronomicznymi, J – Informacja i komunikacja, K – Działalność finansowa i ubezpieczeniowa, L – Działalność związana z obsługą rynku nieruchomości, M – Działalność profesjonalna, naukowa i techniczna, N – Działalność w zakresie usług administrowania i działalność wspierająca, P – Edukacja, Q – Opieka zdrowotna i pomoc społeczna, R – Działalność związana z kulturą, rozrywką i rekreacją, S – Pozostała działalność usługowa

Opracowanie:

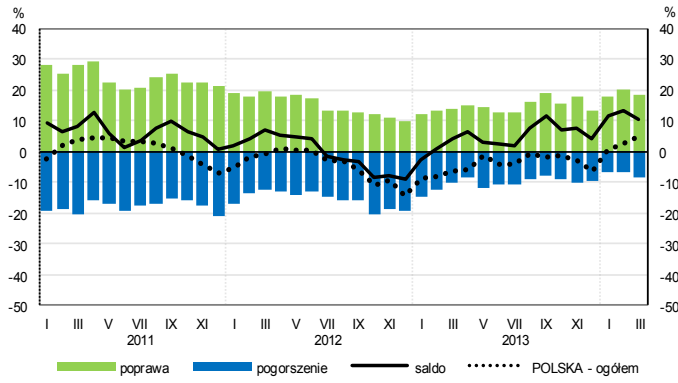
Departament Przedsiębiorstw**Kontakt w sprawach merytorycznych:**

Hanna Sękowska tel. 22 608 36 51, Magdalena Świącka tel. 22 608 35 50, Olga Gaca tel. 22 608 36 51,

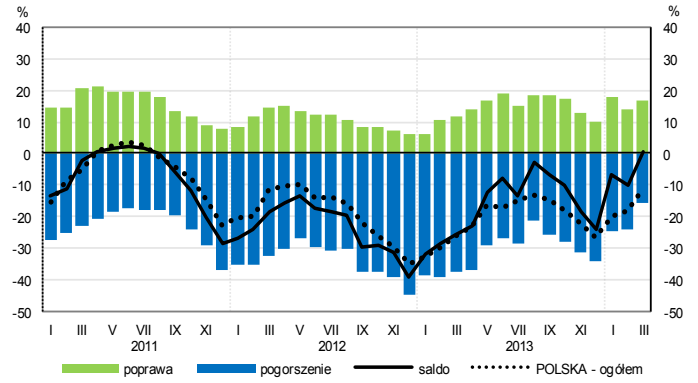
Hubert Stefaniak tel. 22 608 35 50, Łukasz Gontarz tel. 22 608 36 51.

OGÓLNY KLIMAT KONIUNKTURY WEDŁUG SEKCJI / DZIAŁÓW PKD

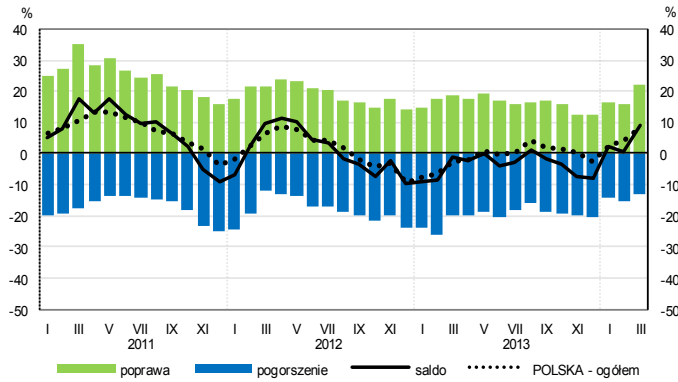
Przetwórstwo przemysłowe (sekcja C)



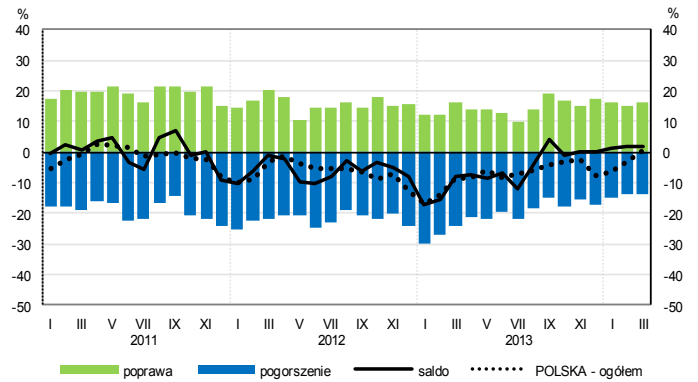
Budownictwo (sekcja F)



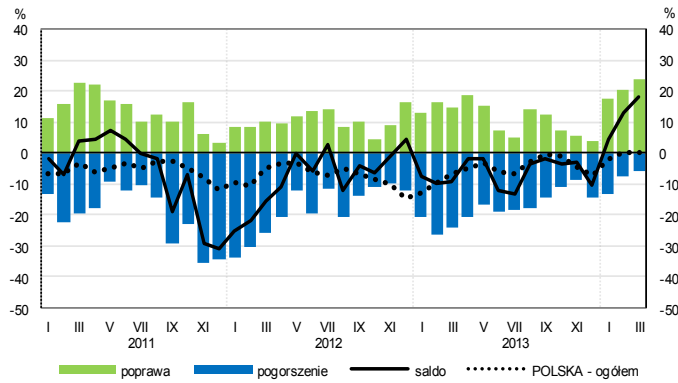
Handel hurtowy (dział 46)



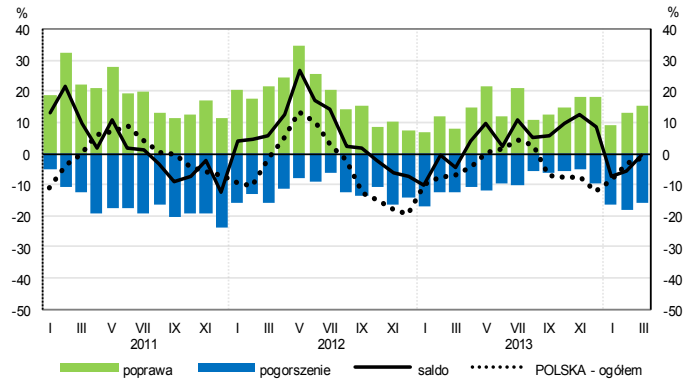
Handel detaliczny (dział 45+47)



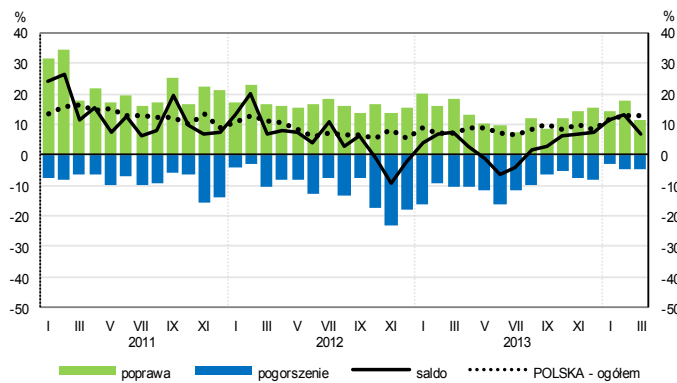
Transport i gospodarka magazynowa (sekcja H)



Zakwaterowanie i gastronomia (sekcja I)

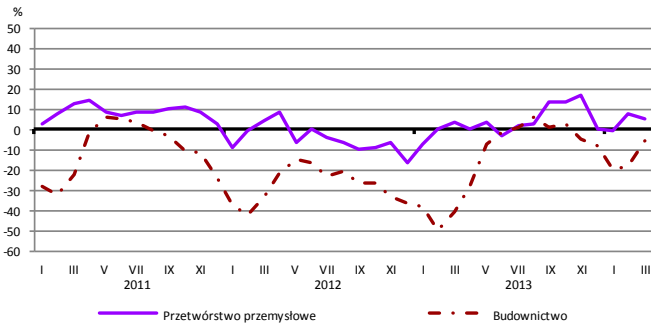


Informacja i komunikacja (sekcja J)

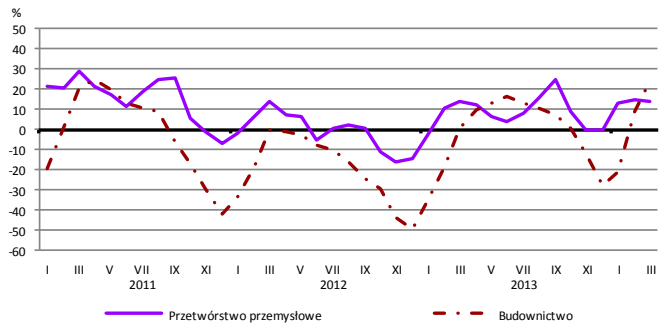


WYBRANE WSKAŹNIKI WEDŁUG SEKCJI / DZIAŁÓW PKD

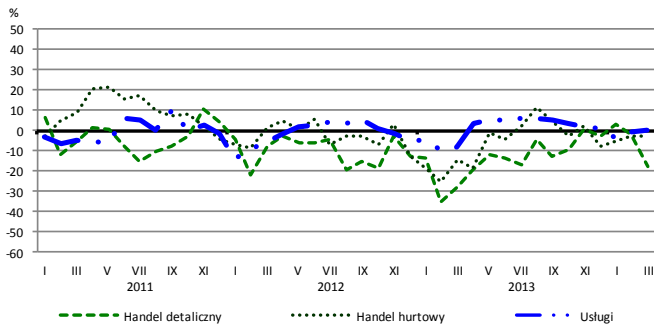
Bieżąca produkcja



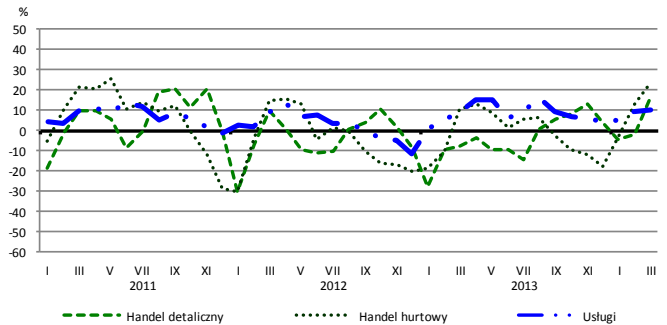
Przewidywana produkcja



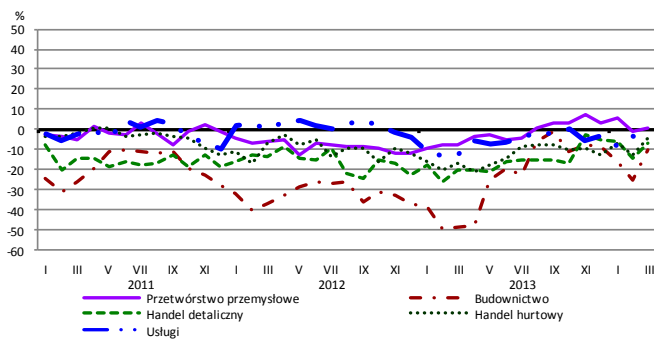
Bieżąca sprzedaż



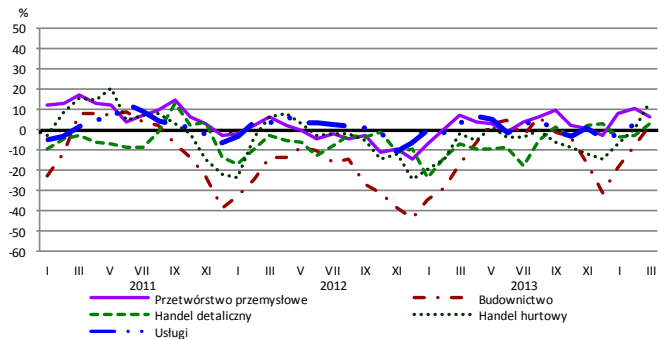
Przewidywana sprzedaż



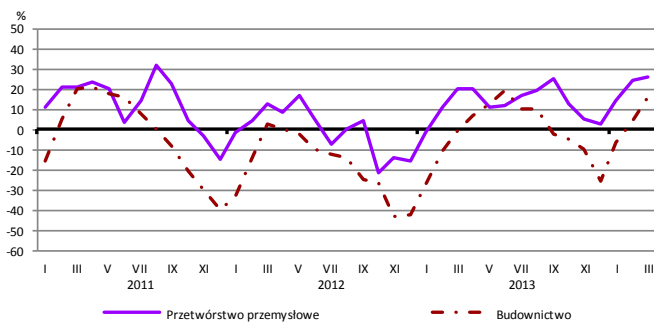
Bieżąca sytuacja finansowa



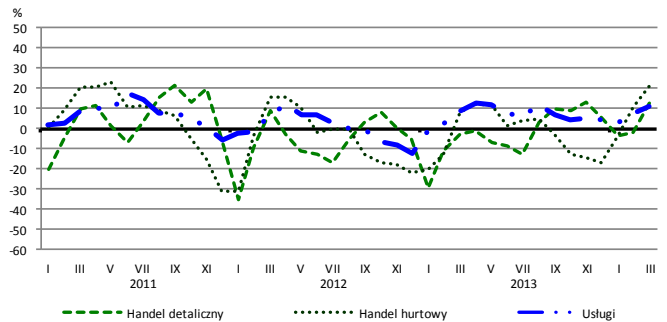
Przewidywana sytuacja finansowa



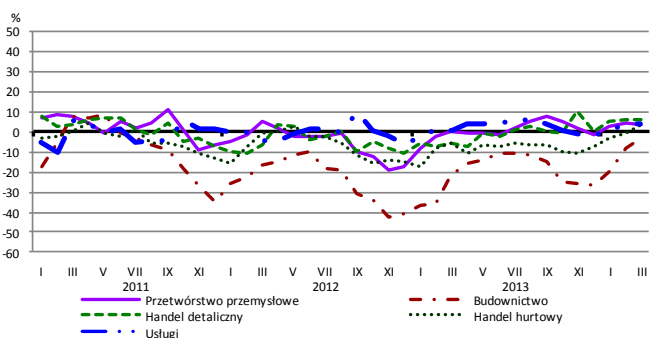
Przewidywany portfel zamówień na rynku krajowym



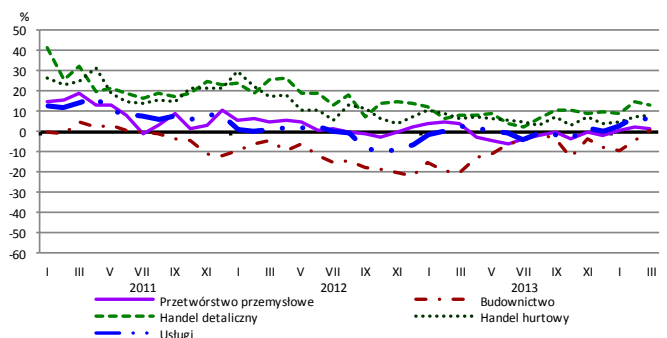
Przewidywany popyt



Przewidywane zatrudnienie

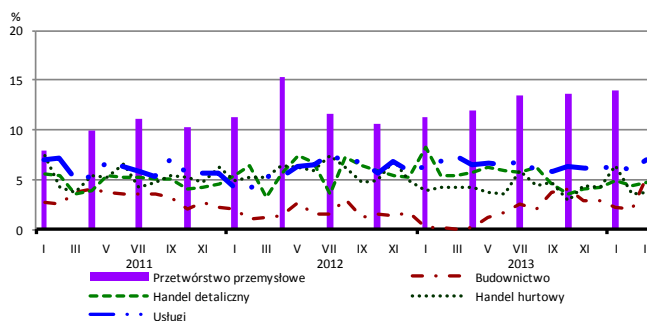


Przewidywane ceny

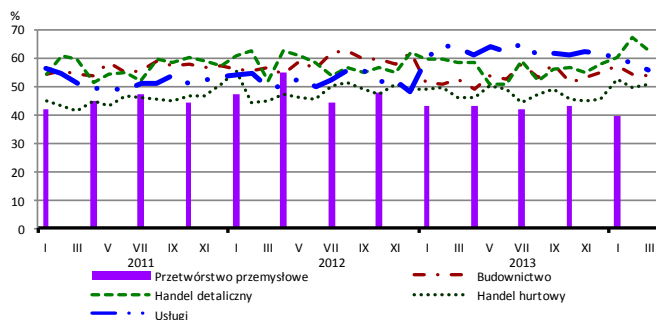


BARIERY DZIAŁALNOŚCI GOSPODARCZEJ

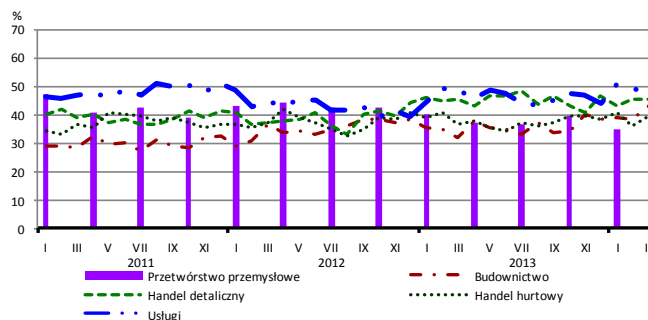
Brak barier



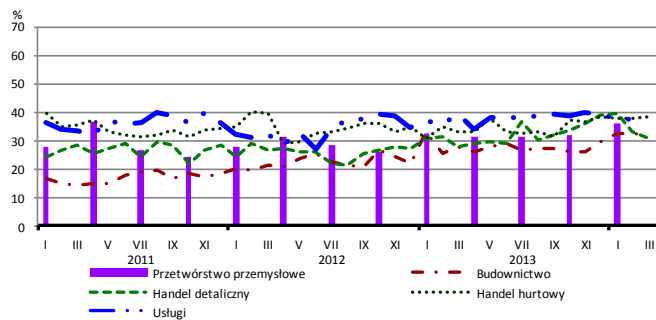
Koszty zatrudnienia



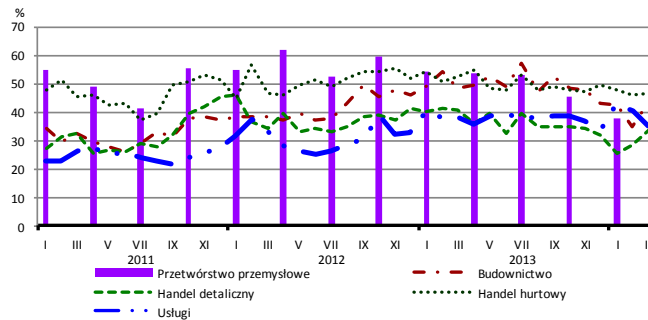
Wysokie obciążenia na rzecz budżetu



Niejasne i niespójne przepisy prawne



Niepewność ogólnej sytuacji gospodarczej



Największy odsetek przedsiębiorców **nieodczuwających żadnych barier w prowadzeniu bieżącej działalności gospodarczej** w marcu br. jest odnotowany w jednostkach prowadzących działalność z zakresu usług (7,0%), w dalszej kolejności – budownictwa (5,5%), handlu detalicznego (4,7%), handlu hurtowego (3,8%).

Największe trudności napotykane przez przedsiębiorstwa **budowlano-montażowe** zgłaszające bariery związane są z konkurencją na rynku (66% w marcu br., 54% przed rokiem) oraz kosztami zatrudnienia (54% w marcu br., 53% w analogicznym miesiącu ub. r.). W skali roku w największym stopniu wzrosło znaczenie barier związanych z konkurencją na rynku oraz wysokimi obciążeniami na rzecz budżetu (z 32% do 43%), natomiast spadło – bariery związane z niedostatecznym popytem (z 56% do 46%).

Podmioty prowadzące działalność w zakresie **handlu hurtowego** najczęściej wskazują trudności związane z kosztami zatrudnienia (barierę tę sygnalizuje 51% przedsiębiorstw w marcu br., 46% w analogicznym miesiącu ub. r.), niepewnością ogólnej sytuacji gospodarczej (47% w marcu br., 52% przed rokiem) oraz konkurencją na rynku (45% w marcu br., 43% w analogicznym miesiącu ub. r.). Bariery, których znaczenie najbardziej wzrosło w skali roku są niejasne i niespójne przepisy prawne (z 33% do 39%) oraz koszty zatrudnienia, a spadło – bariery związane z wysokimi odsetkami bankowymi (z 23% do 16%) i niepewnością ogólnej sytuacji gospodarczej.

Przedsiębiorcy prowadzący działalność z zakresu **handlu detalicznego** najbardziej odczuwają bariery związane z konkurencją na rynku (barierę tę sygnalizuje w marcu br. 63% przedsiębiorstw, 59% w analogicznym miesiącu ub. r.) oraz kosztami zatrudnienia (62% w marcu br., 58% przed rokiem). Bariery, których znaczenie w skali roku spadło w największym stopniu są trudności w rozrachunkach z kontrahentami (z 21% do 10%) i niepewność ogólnej sytuacji gospodarczej (z 40% do 34%).

Największe trudności wskazywane przez firmy **usługowe** zgłaszające bariery związane są z kosztami zatrudnienia (56% w marcu br., 63% przed rokiem – jest to bariera, której znaczenie spadło w największym stopniu w skali roku).