

# Koniunktura gospodarcza, opinie formułowane przez jednostki z siedzibą w województwie DOLNOŚLĄSKIM – październik 2022 r.

Pogłębione pytania o aktualne zagadnienia gospodarcze oraz wpływ wojny w Ukrainie na koniunkturę – oceny i oczekiwania

31.10.2022 r.

↓ -8,3

Wskaźnik ogólnego klimatu koniunktury gospodarczej w przetwórstwie przemysłowym

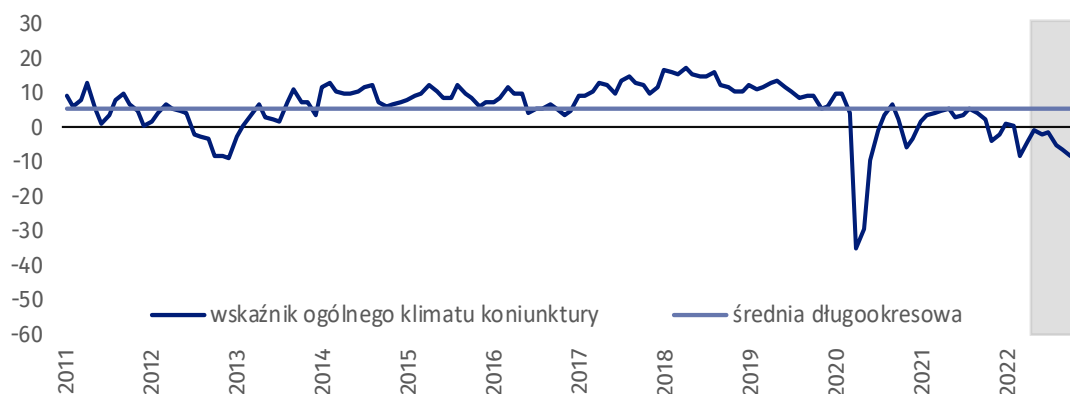
W październiku w większości badanych obszarów przedsiębiorcy oceniają koniunkturę gorzej niż we wrześniu. Wskaźniki koniunktury poprawiły się jedynie w sekcji zakwaterowanie i gastronomia. Największe pogorszenie wskaźnika ogólnego klimatu nastąpiło w transporcie i gospodarce magazynowej.

Do badania za bieżący miesiąc – odpowiedzi udzielane w okresie od 1 do 10 dnia bm. – dołączono moduł pytań diagnozujących wpływ wojny w Ukrainie na koniunkturę gospodarczą oraz dotyczących procesów cenowych (wyniki w Aneksie).



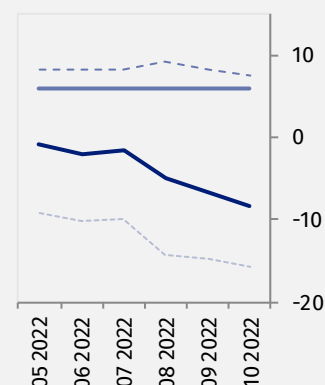
## Przetwórstwo przemysłowe (wykres 1)

Wskaźnik ogólnego klimatu koniunktury kształtuje się na poziomie minus 8,3, tj. niższym niż przed miesiącem (minus 6,6).



Wskaźnik ogólnego klimatu koniunktury i jego składowe w ostatnich sześciu miesiącach

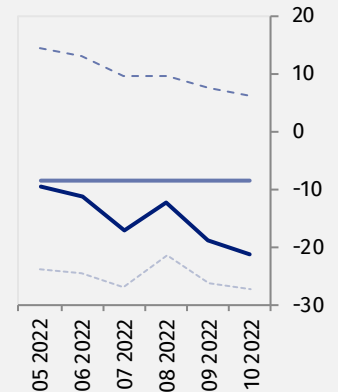
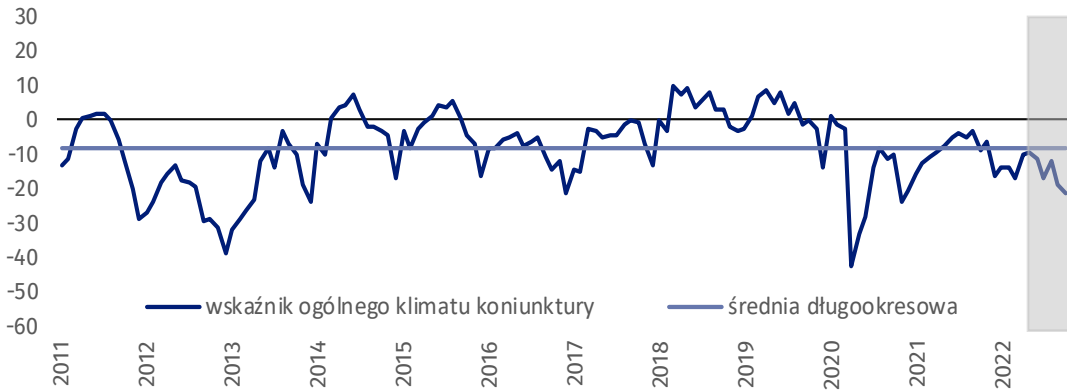
— wskaźnik ogólnego klimatu koniunktury  
— średnia długookresowa  
- - - poprawa [%]  
- - - - - pogorszenie [%]





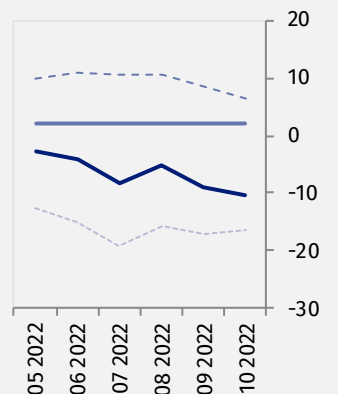
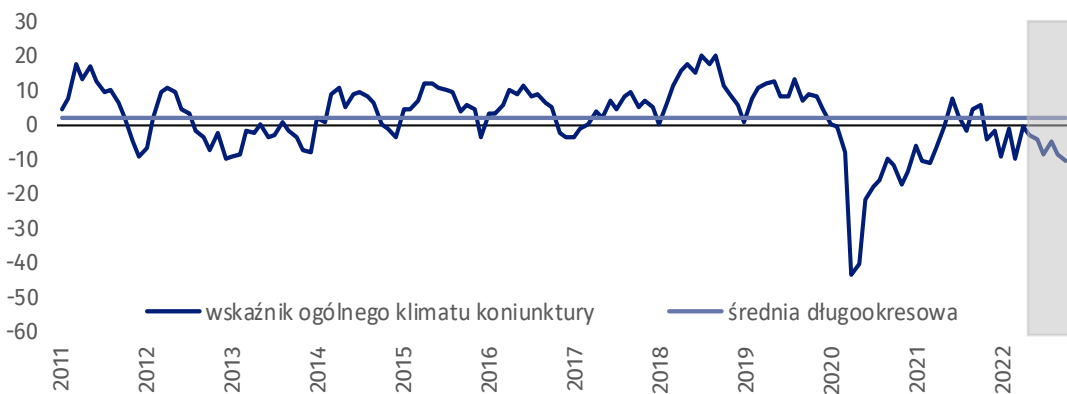
### Budownictwo (wykres 2)

W październiku wskaźnik ogólnego klimatu koniunktury kształtuje się na poziomie minus 21,4, tj. niższym niż we wrześniu (minus 18,8).



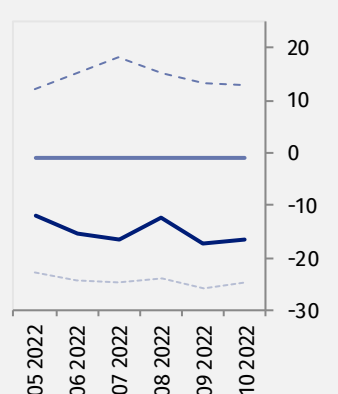
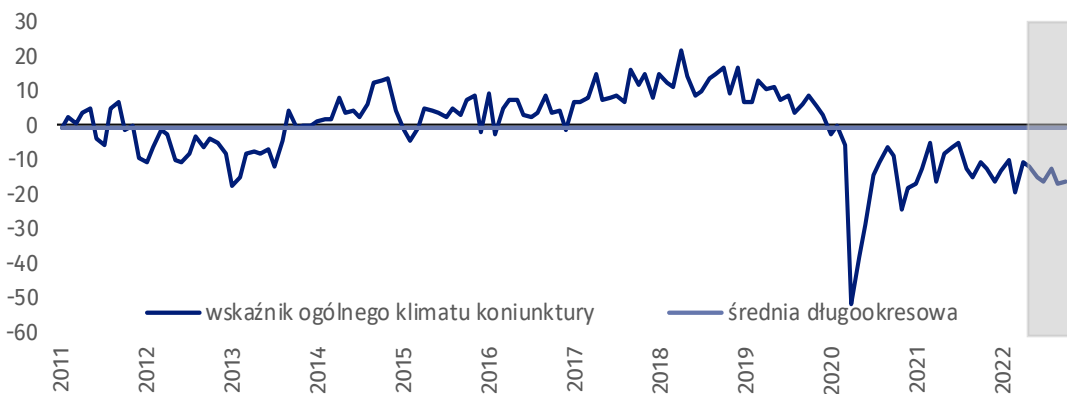
### Handel hurtowy (wykres 3)

W październiku wskaźnik ogólnego klimatu koniunktury kształtuje się na poziomie minus 10,2, tj. podobnym jak przed miesiącem (minus 8,8).



### Handel detaliczny (wykres 4)

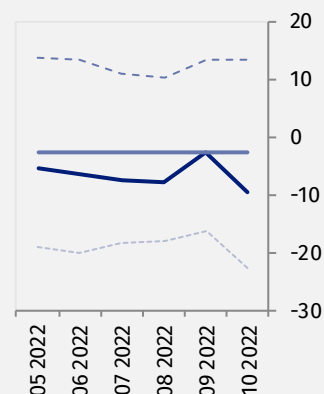
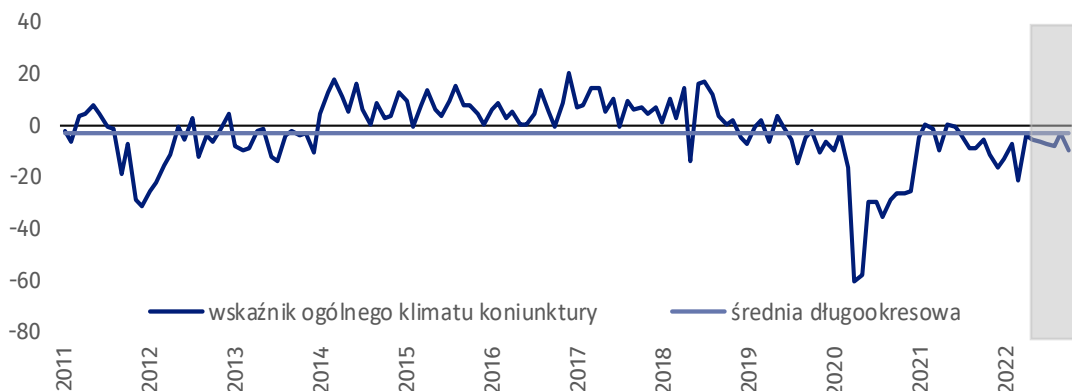
W bieżącym miesiącu wskaźnik ogólnego klimatu koniunktury kształtuje się na poziomie minus 16,5, tj. podobnym jak we wrześniu (minus 17,1).





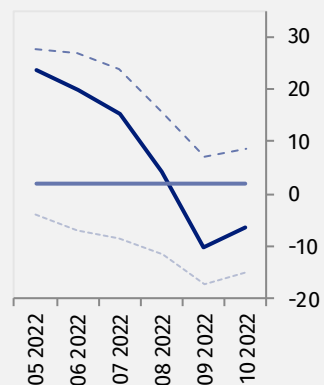
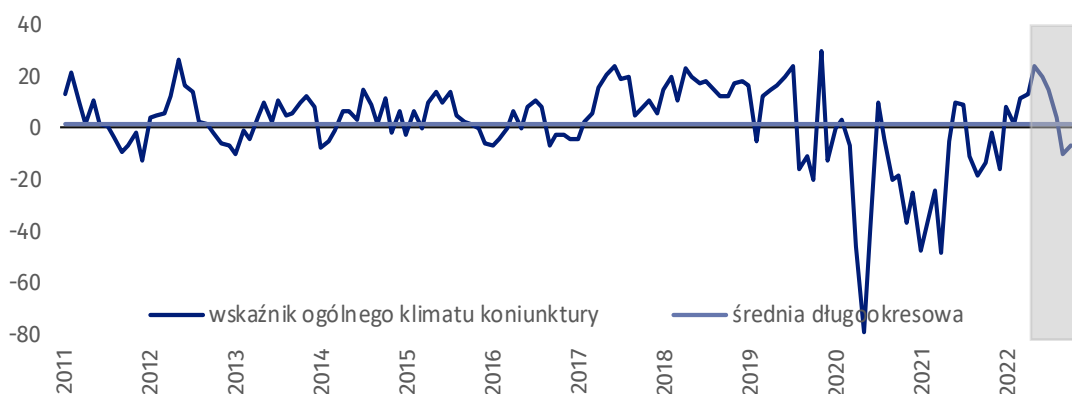
### Transport i gospodarka magazynowa (wykres 5)

W październiku wskaźnik ogólnego klimatu koniunktury kształtuje się na poziomie minus 9,4, tj. niższym niż przed miesiącem (minus 2,8).



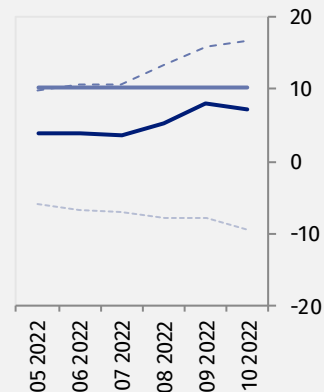
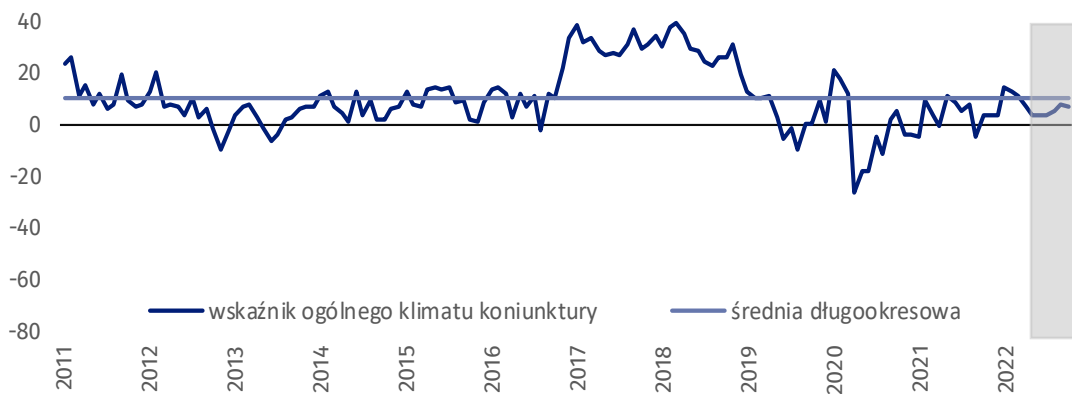
### Zakwaterowanie i gastronomia (wykres 6)

W bieżącym miesiącu wskaźnik ogólnego klimatu koniunktury kształtuje się na poziomie minus 6,5, tj. wyższym niż we wrześniu (minus 10,3).




### Informacja i komunikacja (wykres 7)

Wskaźnik ogólnego klimatu koniunktury kształtuje się na poziomie plus 7,2, tj. podobnym jak we wrześniu (plus 8,1).



**Tablica 1. Wskaźniki ogólnego klimatu koniunktury według rodzaju działalności**

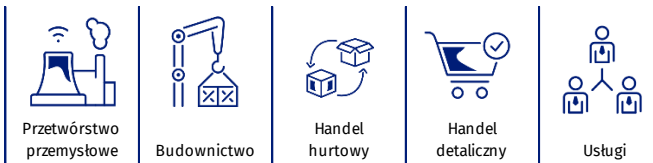
WYSZCZEGÓLNIENIE		Analogiczny miesiąc ubiegłego roku	Ubiegły miesiąc	<b>Bieżący miesiąc</b>	Średnia długookresowa
<b>Przetwórstwo przemysłowe</b> 	wskaźnik ogólnego klimatu koniunktury	2,4	-6,6	<b>-8,3</b>	5,8
	składowa "diagnostyczna" wskaźnika	1,9	-4,7	<b>-4,3</b>	5,4
	składowa "prognostyczna" wskaźnika	2,9	-8,5	<b>-12,3</b>	6,2
<b>Budownictwo</b> 	wskaźnik ogólnego klimatu koniunktury	-8,7	-18,8	<b>-21,4</b>	-8,5
	składowa "diagnostyczna" wskaźnika	-11,4	-10,2	<b>-10,1</b>	-11,1
	składowa "prognostyczna" wskaźnika	-5,9	-27,4	<b>-32,7</b>	-5,8
<b>Handel hurtowy</b> 	wskaźnik ogólnego klimatu koniunktury	5,8	-8,8	<b>-10,2</b>	1,9
	składowa "diagnostyczna" wskaźnika	17,7	1,9	<b>3,6</b>	5,8
	składowa "prognostyczna" wskaźnika	-6,2	-19,4	<b>-23,9</b>	-1,9
<b>Handel detaliczny</b> 	wskaźnik ogólnego klimatu koniunktury	-11,0	-17,1	<b>-16,5</b>	-0,8
	składowa "diagnostyczna" wskaźnika	-9,9	-5,1	<b>-5,4</b>	-0,4
	składowa "prognostyczna" wskaźnika	-12,0	-29,1	<b>-27,5</b>	-1,2
<b>Transport i gospodarka magazynowa</b> 	wskaźnik ogólnego klimatu koniunktury	-5,3	-2,8	<b>-9,4</b>	-2,8
	składowa "diagnostyczna" wskaźnika	-11,5	-4,0	<b>-7,2</b>	-0,6
	składowa "prognostyczna" wskaźnika	0,9	-1,5	<b>-11,5</b>	-4,9
<b>Zakwaterowanie i gastronomia</b> 	wskaźnik ogólnego klimatu koniunktury	-13,2	-10,3	<b>-6,5</b>	1,9
	składowa "diagnostyczna" wskaźnika	6,1	1,7	<b>8,9</b>	2,0
	składowa "prognostyczna" wskaźnika	-32,4	-22,3	<b>-21,9</b>	1,8
<b>Informacja i komunikacja</b> 	wskaźnik ogólnego klimatu koniunktury	3,4	8,1	<b>7,2</b>	10,3
	składowa "diagnostyczna" wskaźnika	4,8	20,1	<b>23,1</b>	18,9
	składowa "prognostyczna" wskaźnika	2,0	-4,0	<b>-8,7</b>	1,7

## Aneks

# Pogłębione pytania o aktualne zagadnienia gospodarcze oraz wpływ wojny w Ukrainie na koniunkturę – oceny i oczekiwania






Badanie zostało przeprowadzone od 1 do 10 dnia bieżącego miesiąca na próbie jednostek przemysłowych, budowlanych, handlowych i usługowych. Pytania zostały podzielone na dwie sekcje – pytań dotyczących wpływu wojny w Ukrainie na koniunkturę gospodarczą oraz pytań dotyczących procesów cenowych. Odpowiedzi na cały dodatkowy blok pytań są udzielane na zasadzie dobrowolności. W poniższej tabeli we wszystkich pytaniach prezentowany jest procent (ważony) odpowiedzi respondentów na dany wariant. Dane zostały zagregowane zgodnie z metodologią agregacji (ważenia) stosowaną standardowo w badaniu koniunktury gospodarczej.

**Tablica 2. Pogłębione pytania o aktualne zagadnienia gospodarcze**

Pytania					
	Przetwórstwo przemysłowe	Budownictwo	Handel hurtowy	Handel detaliczny	Usługi
<b>PYTANIA O WPŁYW WOJNY W UKRAINIE</b>					
<b>1. Negatywne skutki wojny w Ukrainie i jej konsekwencje dla prowadzonej przez Państwa firmę działalności gospodarczej będą w bieżącym miesiącu:</b>					
brak negatywnych skutków	14,7	8,1	23,2	6,7	19,4
nieznaczne	64,3	74,7	62,6	75,9	51,4
poważne	20,5	17,2	14,2	15,8	23,8
zagrożające stabilności firmy	0,5	0,0	0,0	1,6	5,4
suma (brak negatywnych skutków + nieznaczne)	79,0	82,8	85,8	82,6	70,8
suma (poważne + zagrożające stabilności firmy)	21,0	17,2	14,2	17,4	29,2
<b>2. Z zaobserwowanych w ostatnim miesiącu negatywnych skutków wojny w Ukrainie najbardziej do Państwa firmy odnoszą się:</b>					
spadek sprzedaży / spadek przychodów	38,4	10,0	33,5	9,9	22,7
wzrost kosztów	67,4	87,8	63,0	87,8	80,9
zakończenie w łańcuchu dostaw	55,5	35,4	34,4	24,5	18,2
duże zaburzenia organizacyjne w funkcjonowaniu przedsiębiorstwa	3,5	4,7	4,0	1,5	1,4
problemy z bieżącym finansowaniem	4,0	10,4	4,0	5,1	8,5
nadmierne zapasy	22,5	3,0	6,1	3,3	0,0
zerwanie umów ze wschodnimi kontrahentami	20,5	0,0	6,1	5,1	1,9
<b>3. Jeżeli w Państwa firmie są zatrudnieni pracownicy z Ukrainy, to czy w związku z wojną w Ukrainie zaobserwowali Państwo w ubiegłym miesiącu:<sup>1</sup></b>					
odpływ pracowników z Ukrainy	41,7	27,3	4,6	55,7	36,3
nieznaczny	41,7	19,9	4,6	55,7	35,6
poważny	0,0	7,4	0,0	0,0	0,7
napływ pracowników z Ukrainy	37,0	23,3	1,3	54,0	37,6
nieznaczny	37,0	20,9	1,3	54,0	36,0
poważny	0,0	2,4	0,0	0,0	1,6
nie dotyczy	58,3	72,7	95,4	44,3	59,9

<sup>1</sup> Dopuszczalne było równoczesne zaznaczenie po jednej odpowiedzi dla każdego z wariantów („odpływ” i „napływ”), w związku z tym suma wariantów może przekroczyć 100%. Odpowiedź „nie dotyczy” zaznaczana była w przypadku, gdy firma nie zatrudnia pracowników z Ukrainy lub nie zaobserwowała w ubiegłym miesiącu ich „odpływu” czy „napływu”.

**Tablica 2. Pogłębione pytania o aktualne zagadnienia gospodarcze (dok.)**

Pytania					
	Przetwórstwo przemysłowe	Budownictwo	Handel hurtowy	Handel detaliczny	Usługi
<b>PROCESY CENOWE</b>					
<b>4. Jak Państwa zdaniem kształtować się będą ceny usług/ materiałów/ surowców wykorzystywanych przez Państwa firmę w ramach prowadzonej działalności gospodarczej?</b>					
<b>w krótkim okresie (1-3 miesiące) - w porównaniu z aktualną sytuacją</b>					
wzrosną szybciej	56,0	64,9	49,1	37,5	68,0
wzrosną wolniej	25,6	26,4	35,8	57,4	29,7
ustabilizują się	16,4	8,7	13,7	5,1	2,3
spadną	2,0	0,0	1,4	0,0	0,0
<b>w dłuższym okresie (najbliższe 12 miesięcy) - w porównaniu z aktualną sytuacją</b>					
wzrosną szybciej	41,1	55,0	30,1	71,1	51,4
wzrosną wolniej	41,5	35,0	52,0	17,1	36,5
ustabilizują się	17,4	8,7	16,5	11,8	12,1
spadną	0,0	1,3	1,4	0,0	0,0
<b>5. Które z poniższych czynników w największym stopniu wpłyną na koszty funkcjonowania Państwa firmy w okresie najbliższego kwartału?</b>					
<b>wzrost kosztów</b>					
ceny energii i paliw	96,8	94,9	98,7	98,0	96,1
ceny czynszu, najmu lokali, itp.	51,7	57,1	67,1	42,7	67,7
ceny komponentów i usług	94,8	80,5	68,7	91,4	66,3
koszty zatrudnienia	80,9	72,0	71,1	96,9	91,1
ceny importu bezpośredniego	66,0	32,1	64,6	32,2	32,0
zmiany w przepisach i wymogach prawnych	47,0	63,7	56,5	77,5	42,3
koszty finansowania (kredyty, pożyczki, itp.)	64,7	56,6	79,5	83,4	59,7
inne	40,7	22,9	40,5	20,1	28,2
<b>spadek kosztów</b>					
ceny energii i paliw	0,0	0,0	0,0	0,0	0,0
ceny czynszu, najmu lokali, itp.	0,0	0,6	0,0	0,0	0,0
ceny komponentów i usług	0,0	0,0	1,3	0,0	3,4
koszty zatrudnienia	0,0	0,6	0,0	0,0	0,0
ceny importu bezpośredniego	0,0	1,3	1,3	0,0	5,5
zmiany w przepisach i wymogach prawnych	1,5	0,0	1,3	0,0	6,2
koszty finansowania (kredyty, pożyczki, itp.)	0,0	0,0	0,0	0,0	3,8
inne	0,0	0,6	0,0	0,0	5,5
<b>6. Czy obserwowane i przewidywane zmiany w warunkach finansowania przedsiębiorstwa (koszty kredytów bankowych i ich dostępność, kredyt kupiecki, odroczone płatności, itp.) spowodują, w najbliższych 12 miesiącach, w przypadku:</b>					
<b>decyzji inwestycyjnych</b>					
odłożenie	42,0	55,8	59,1	34,0	35,0
przyspieszenie	3,2	2,0	0,0	1,6	1,7
nie mam zdania	54,8	42,2	40,9	64,4	63,3
<b>produkcji / sprzedaży</b>					
ograniczenie	20,3	28,2	40,3	18,9	22,2
wzrost	9,6	19,7	2,9	52,6	3,8
nie mam zdania	70,1	52,1	56,8	28,5	74,0
<b>zatrudnienia</b>					
ograniczenie	26,2	35,0	41,6	72,8	29,0
wzrost	12,8	24,7	2,9	5,4	0,0
nie mam zdania	61,0	40,3	55,5	21,8	71,0

W przypadku cytowania danych Głównego Urzędu Statystycznego prosimy o zamieszczenie informacji: „Źródło danych GUS”, a w przypadku publikowania obliczeń dokonanych na danych opublikowanych przez GUS prosimy o zamieszczenie informacji: „Opracowanie własne na podstawie danych GUS”.

Opracowanie merytoryczne:  
**Urząd Statystyczny w Zielonej Górze**

**Dyrektor Roman Fedak**  
Tel: 68 322 31 12

Rzeczposzechnianie:  
**Rzecznik Prasowy Prezesa GUS**

**Karolina Banaszek**  
Tel: 695 255 011

#### **Wydział Współpracy z Mediami**

Tel: 22 608 38 04

**e-mail: [obslugaprasowa@stat.gov.pl](mailto:obslugaprasowa@stat.gov.pl)**

 [www.stat.gov.pl](http://www.stat.gov.pl)

 [@GUS\\_STAT](https://twitter.com/GUS_STAT)

 [@GlownyUrzadStatystyczny](https://www.facebook.com/GlownyUrzadStatystyczny)

 [gus\\_stat](https://www.instagram.com/gus_stat)

 [glownyurządstatystycznygus](https://www.youtube.com/glownyurządstatystycznygus)

 [glownyurządstatystyczny](https://www.linkedin.com/company/glownyurządstatystyczny)

#### **Powiązane opracowania**

[Koniunktura gospodarcza w przetwórstwie przemysłowym, budownictwie, handlu i usługach](#)

Informacje sygnałne – opinie formułowane przez jednostki z siedzibą w danym województwie dostępne na stronach Urzędów Statystycznych

[Infografika – Koniunktura gospodarcza w Polsce](#)

[Badanie koniunktury gospodarczej – zeszyt metodologiczny](#)

#### **Temat dostępny w bazach danych**

[Dziedzinowa Baza Wiedzy Koniunktura Gospodarcza](#)

[Bank Danych Makroekonomicznych \(BDM\)](#)

#### **Ważniejsze pojęcia dostępne w słowniku**

[Koniunktura gospodarcza](#)