

Koniunktura gospodarcza, opinie formułowane przez jednostki z siedzibą w województwie DOLNOŚLĄSKIM – sierpień 2022 r.

Pogłębione pytania o aktualne zagadnienia gospodarcze oraz wpływ wojny w Ukrainie na koniunkturę – oceny i oczekiwania

31.08.2022 r.

↓ -5,0

Wskaźnik ogólnego klimatu koniunktury gospodarczej w przetwórstwie przemysłowym

W sierpniu w większości badanych obszarów przedsiębiorcy oceniają koniunkturę lepiej niż w lipcu. Największa poprawa nastąpiła w budownictwie. Tylko w zakwaterowaniu i gastronomii oraz przetwórstwie przemysłowym oceny spadły. W transporcie i gospodarce magazynowej oceny są podobne jak przed miesiącem. W większości obszarów oceny bieżące („diagnozy”) pogorszyły się, natomiast

oczekiwania („prognozy”) poprawiły się.

Do badania za bieżący miesiąc – odpowiedzi udzielane w okresie od 1 do 10 dnia bm. – dołączono moduł pytań diagnozujących wpływ wojny w Ukrainie na koniunkturę gospodarczą oraz sytuację na rynku pracy (wyniki w Aneksie).

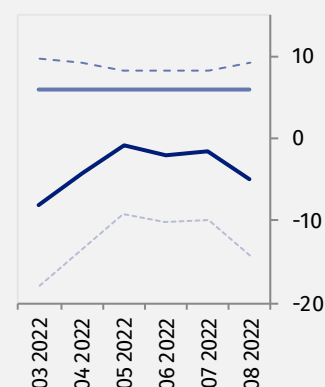
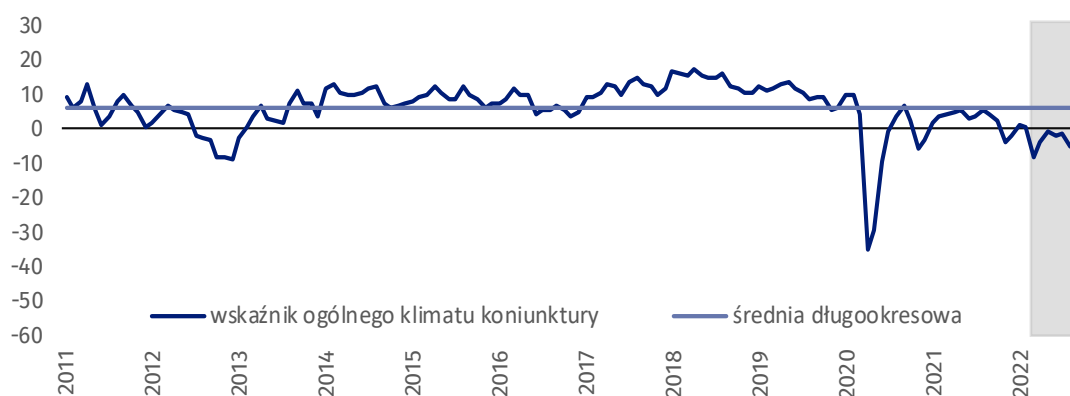
Wskaźnik ogólnego klimatu koniunktury i jego składowe w ostatnich sześciu miesiącach

— wskaźnik ogólnego klimatu koniunktury
— średnia długookresowa
- - - poprawa [%]
- - - - - pogorszenie [%]



Przetwórstwo przemysłowe (wykres 1)

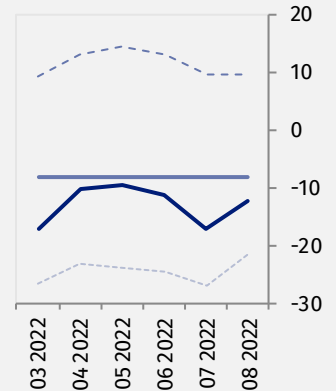
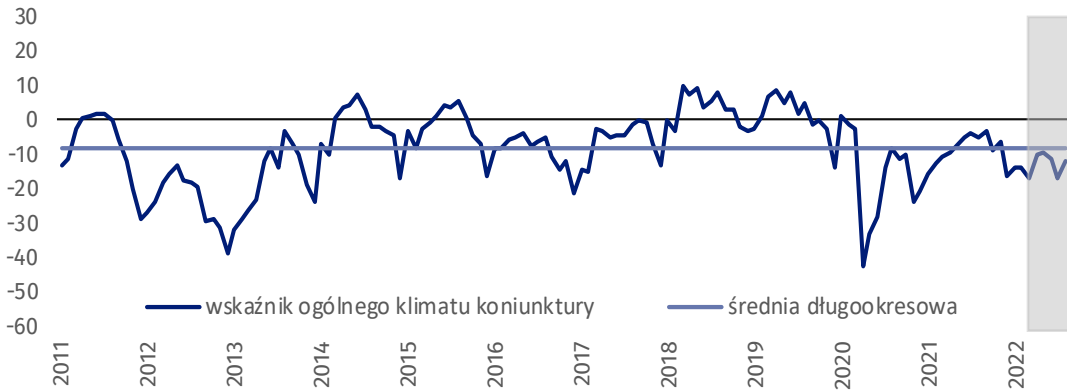
Wskaźnik ogólnego klimatu koniunktury kształtuje się na poziomie minus 5,0, tj. niższym niż przed miesiącem (minus 1,6).





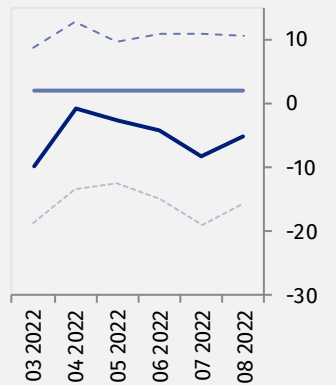
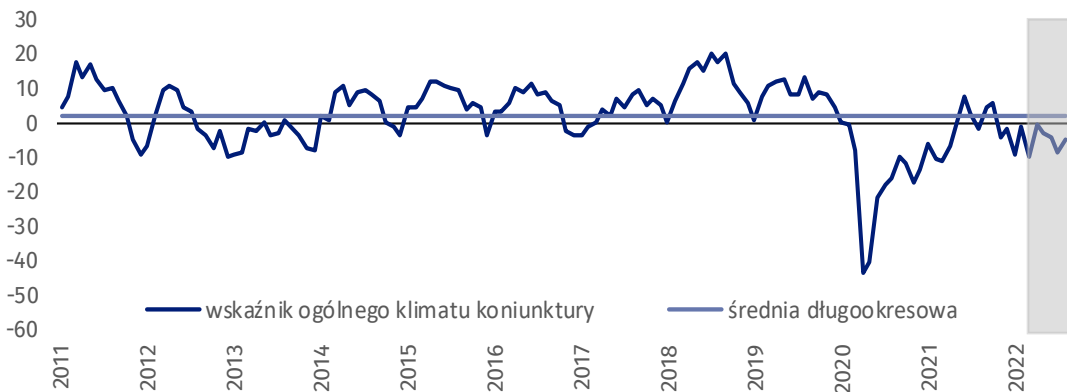
Budownictwo (wykres 2)

W sierpniu wskaźnik ogólnego klimatu koniunktury kształtuje się na poziomie minus 12,2, tj. wyższym niż w lipcu (minus 17,3), ale niższym niż w sierpniu ostatnich dziewięciu lat.



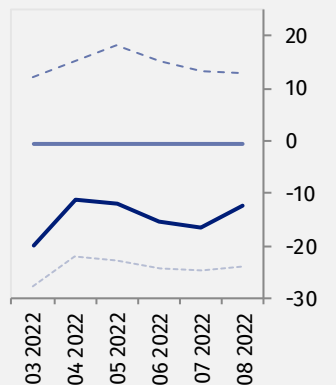
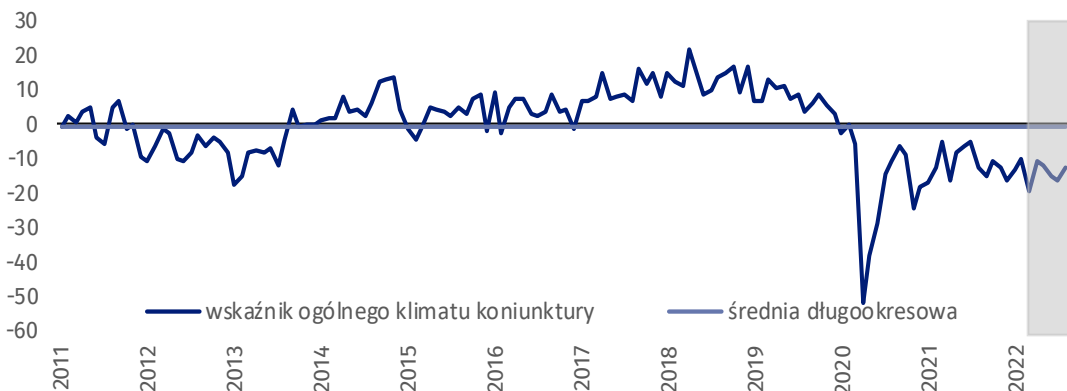
Handel hurtowy (wykres 3)

W sierpniu wskaźnik ogólnego klimatu koniunktury kształtuje się na poziomie minus 5,1, tj. wyższym niż przed miesiącem (minus 8,4), ale niższym niż w sierpniu 2021 r.



Handel detaliczny (wykres 4)

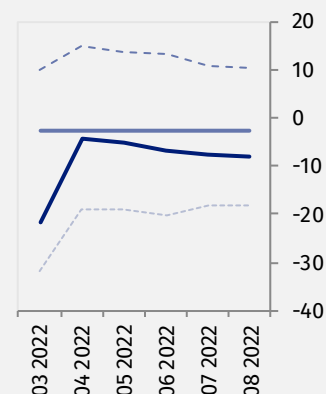
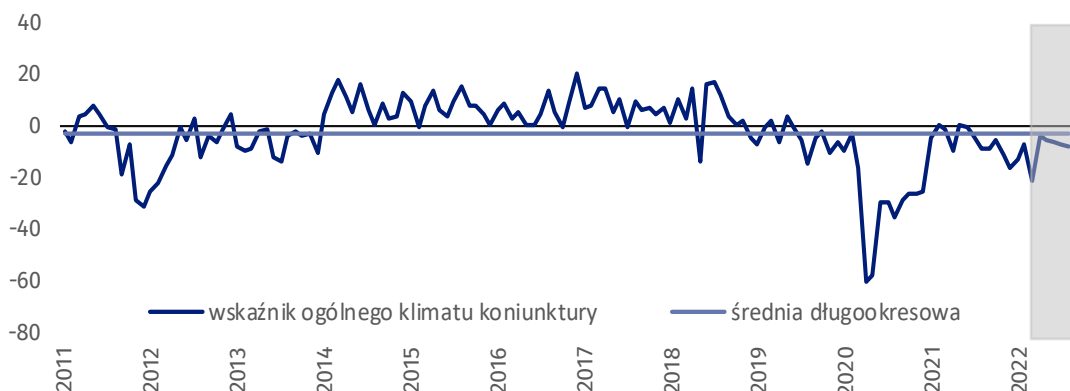
W bieżącym miesiącu wskaźnik ogólnego klimatu koniunktury kształtuje się na poziomie minus 12,4, tj. wyższym niż w lipcu (minus 16,5), ale podobnym jak w sierpniu ostatnich dwóch lat.





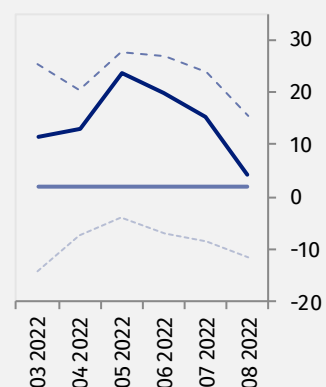
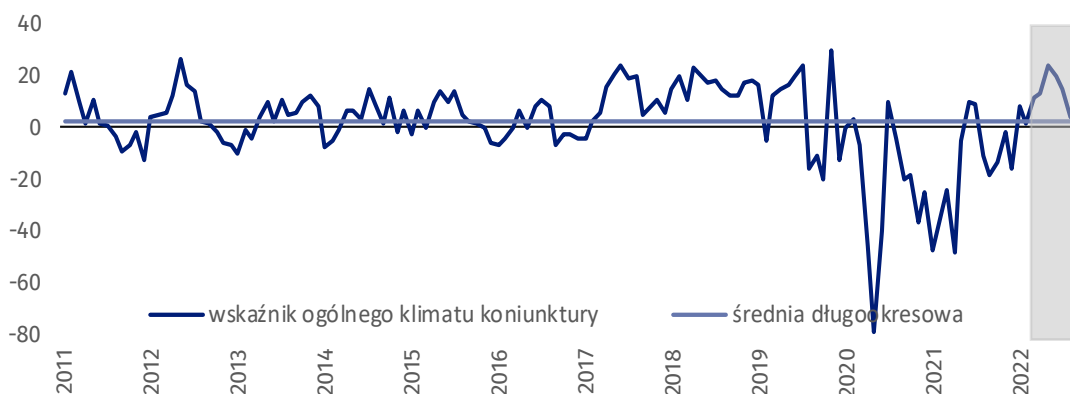
Transport i gospodarka magazynowa (wykres 5)

W sierpniu wskaźnik ogólnego klimatu koniunktury kształtuje się na poziomie minus 7,8, tj. podobnym jak przed miesiącem (minus 7,4) oraz podobnym jak w sierpniu 2021 r.



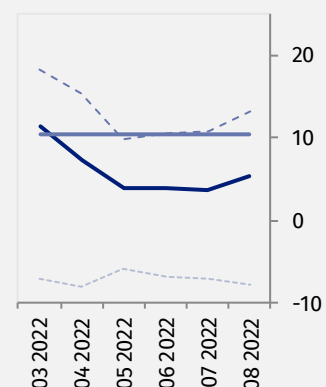
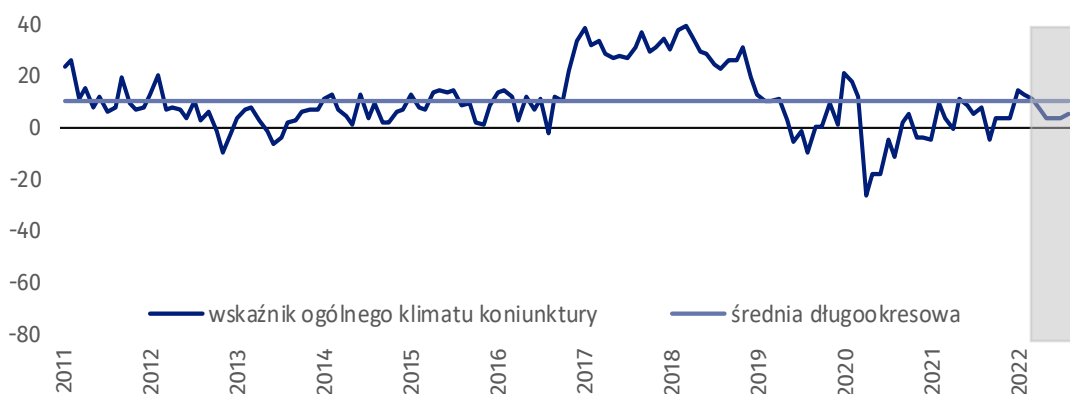
Zakwaterowanie i gastronomia (wykres 6)

W bieżącym miesiącu wskaźnik ogólnego klimatu koniunktury kształtuje się na poziomie plus 4,2, tj. niższym niż w lipcu (plus 15,3), ale wyższym niż w sierpniu ostatnich trzech lat.



Informacja i komunikacja (wykres 7)

Wskaźnik ogólnego klimatu koniunktury kształtuje się na poziomie plus 5,4, tj. wyższym niż w lipcu (plus 3,7), ale niższym niż w sierpniu 2021 r.



Tablica 1. Wskaźniki ogólnego klimatu koniunktury według rodzaju działalności






WYSZCZEGÓLNIENIE		Analogiczny miesiąc ubiegłego roku	Ubiegły miesiąc	Bieżący miesiąc	Średnia długookresowa
Przetwórstwo przemysłowe 	wskaźnik ogólnego klimatu koniunktury	5,6	-1,6	-5,0	6,0
	składowa "diagnostyczna" wskaźnika	7,7	2,0	-1,8	5,6
	składowa "prognostyczna" wskaźnika	3,5	-5,2	-8,2	6,4
Budownictwo 	wskaźnik ogólnego klimatu koniunktury	-5,2	-17,3	-12,2	-8,3
	składowa "diagnostyczna" wskaźnika	-6,3	-11,3	-5,3	-11,1
	składowa "prognostyczna" wskaźnika	-4,0	-23,2	-19,0	-5,5
Handel hurtowy 	wskaźnik ogólnego klimatu koniunktury	-1,8	-8,4	-5,1	2,1
	składowa "diagnostyczna" wskaźnika	8,5	5,0	7,8	5,8
	składowa "prognostyczna" wskaźnika	-12,0	-21,7	-17,9	-1,6
Handel detaliczny 	wskaźnik ogólnego klimatu koniunktury	-12,6	-16,5	-12,4	-0,6
	składowa "diagnostyczna" wskaźnika	-11,2	-8,9	-2,8	-0,3
	składowa "prognostyczna" wskaźnika	-13,9	-24,0	-21,9	-0,8
Transport i gospodarka magazynowa 	wskaźnik ogólnego klimatu koniunktury	-8,6	-7,4	-7,8	-2,7
	składowa "diagnostyczna" wskaźnika	-2,8	3,8	-6,3	-0,5
	składowa "prognostyczna" wskaźnika	-14,4	-18,6	-9,3	-4,9
Zakwaterowanie i gastronomia 	wskaźnik ogólnego klimatu koniunktury	-10,7	15,3	4,2	2,0
	składowa "diagnostyczna" wskaźnika	3,3	29,6	12,6	1,9
	składowa "prognostyczna" wskaźnika	-24,7	1,0	-4,2	2,2
Informacja i komunikacja 	wskaźnik ogólnego klimatu koniunktury	7,6	3,7	5,4	10,3
	składowa "diagnostyczna" wskaźnika	19,3	13,0	11,1	18,8
	składowa "prognostyczna" wskaźnika	-4,1	-5,6	-0,4	1,8

Aneks

Pogłębione pytania o aktualne zagadnienia gospodarcze oraz wpływ wojny w Ukrainie na koniunkturę – oceny i oczekiwania






Badanie zostało przeprowadzone od 1 do 10 dnia bieżącego miesiąca na próbie jednostek przemysłowych, budowlanych, handlowych i usługowych. Pytania zostały podzielone na dwie sekcje – pytań dotyczących wpływu wojny w Ukrainie na koniunkturę gospodarczą oraz pytań dotyczących rynku pracy. Odpowiedzi na cały dodatkowy blok pytań są udzielane na zasadzie dobrowolności. W poniższej tabeli we wszystkich pytaniach prezentowany jest procent (ważony) odpowiedzi respondentów na dany wariant. Dane zostały zagregowane zgodnie z metodologią agregacji (ważenia) stosowaną standardowo w badaniu koniunktury gospodarczej.

Tablica 2. Pogłębione pytania o aktualne zagadnienia gospodarcze

Pytania	 Przetwórstwo przemysłowe	 Budownictwo	 Handel hurtowy	 Handel detaliczny	 Usługi
PYTANIA O WPŁYW WOJNY W UKRAINIE					
1. Negatywne skutki wojny w Ukrainie i jej konsekwencje dla prowadzonej przez Państwa firmę działalności gospodarczej będą w bieżącym miesiącu:					
brak negatywnych skutków	6,5	20,4	5,5	9,6	26,4
nieznaczne	75,2	35,6	77,1	53,4	47,8
poważne	16,6	36,0	7,8	33,1	20,2
zagrożające stabilności firmy	1,7	8,0	9,6	3,9	5,6
suma (brak negatywnych skutków + nieznaczne)	81,7	56,0	82,6	63,0	74,2
suma (poważne + zagrożające stabilności firmy)	18,3	44,0	17,4	37,0	25,8
2. Z zaobserwowanych w ostatnim miesiącu negatywnych skutków wojny w Ukrainie najbardziej do Państwa firmy odnoszą się:					
spadek sprzedaży / spadek przychodów	23,7	14,7	25,9	34,4	26,2
wzrost kosztów	63,3	67,8	54,2	86,4	84,7
zakłócenie w łańcuchu dostaw	60,0	48,2	35,7	49,7	11,0
duże zaburzenia organizacyjne w funkcjonowaniu przedsiębiorstwa	4,9	7,3	2,3	0,0	0,7
problemy z bieżącym finansowaniem	5,4	8,9	11,3	2,0	7,0
nadmierne zapasy	24,1	9,6	6,8	3,2	0,0
zerwanie umów ze wschodnimi kontrahentami	17,9	1,7	8,8	3,5	1,7
3. Jeżeli w Państwa firmie są zatrudnieni pracownicy z Ukrainy, to czy w związku z wojną w Ukrainie zaobserwowali Państwo w ubiegłym miesiącu:¹					
odpływ pracowników z Ukrainy	49,1	30,5	18,6	35,4	26,3
nieznaczny	48,6	24,0	18,6	34,4	26,3
poważny	0,5	6,5	0,0	1,0	0,0
napływ pracowników z Ukrainy	37,7	18,7	22,4	56,7	25,0
nieznaczny	34,6	17,0	22,4	56,7	25,0
poważny	3,1	1,7	0,0	0,0	0,0
nie dotyczy	50,9	69,4	75,6	40,1	66,9

¹ Dopuszczalne było równoczesne zaznaczenie po jednej odpowiedzi dla każdego z wariantów („odpływ” i „napływ”), w związku z tym suma wariantów może przekroczyć 100%. Odpowiedź „nie dotyczy” zaznaczana była w przypadku, gdy firma nie zatrudnia pracowników z Ukrainy lub nie zaobserwowała w ubiegłym miesiącu ich „odpływu” czy „napływu”.

Tablica 2. Pogłębione pytania o aktualne zagadnienia gospodarcze (dok.)

Pytania					
	Przetwórstwo przemysłowe	Budownictwo	Handel hurtowy	Handel detaliczny	Usługi
RYNEK PRACY					
4. Czy zamierzają Państwo w najbliższych trzech miesiącach:					
w przypadku pracowników niewykwalifikowanych (relatywnie łatwych do zastąpienia) – w porównaniu z aktualną sytuacją:					
zwiększyć zatrudnienie	17,1	17,3	3,8	25,9	5,8
utrzymać zatrudnienie	72,1	63,0	83,5	66,8	80,4
ograniczyć zatrudnienie	10,8	19,7	12,7	7,3	13,8
w przypadku pracowników wykwalifikowanych (relatywnie trudnych do zastąpienia) – w porównaniu z aktualną sytuacją:					
zwiększyć zatrudnienie	17,9	15,5	8,9	3,0	14,3
utrzymać zatrudnienie	78,5	70,2	84,3	93,1	80,8
ograniczyć zatrudnienie	3,6	14,3	6,8	3,9	4,9
5. Które z poniższych czynników i w jakim stopniu wpłyną na poziom wynagrodzenia pracowników w Państwa firmie w najbliższych trzech miesiącach:					
w istotnym stopniu					
utrzymanie realnej wartości wynagrodzeń (podwyżki inflacyjne)	55,3	66,6	49,9	51,2	62,3
sytuacja finansowa firmy	58,7	56,0	62,1	59,3	70,9
utrzymanie konkurencyjnych płac	44,3	29,7	15,8	65,5	41,8
inne	18,3	18,3	14,4	9,5	10,1
w małym stopniu/ brak wpływu					
utrzymanie realnej wartości wynagrodzeń (podwyżki inflacyjne)	39,8	18,6	31,1	42,2	28,1
sytuacja finansowa firmy	33,7	20,2	12,7	37,7	22,7
utrzymanie konkurencyjnych płac	37,2	44,1	41,3	24,5	35,5
inne	50,0	29,9	51,4	47,4	55,7
6. W jakim stopniu Państwa decyzje w zakresie zatrudnienia i wynagrodzeń w najbliższych trzech miesiącach oparte są:					
w istotnym stopniu					
na podstawie bieżących danych	78,8	61,7	67,5	34,2	63,6
na podstawie oczekiwań dotyczących zmian jakie mogą nastąpić w długim okresie (rok)	42,3	53,4	23,1	44,5	52,6
w małym stopniu/ brak wpływu					
na podstawie bieżących danych	20,7	36,6	32,5	64,5	36,4
na podstawie oczekiwań dotyczących zmian jakie mogą nastąpić w długim okresie (rok)	54,7	40,0	74,5	54,2	46,8

W przypadku cytowania danych Głównego Urzędu Statystycznego prosimy o zamieszczenie informacji: „Źródło danych GUS”, a w przypadku publikowania obliczeń dokonanych na danych opublikowanych przez GUS prosimy o zamieszczenie informacji: „Opracowanie własne na podstawie danych GUS”.

Opracowanie merytoryczne:
Urząd Statystyczny w Zielonej Górze

Dyrektor Roman Fedak
Tel: 68 322 31 12

Rzeczposzechnianie:
Rzecznik Prasowy Prezesa GUS

Karolina Banaszek
Tel: 695 255 011

Wydział Współpracy z Mediami

Tel: 22 608 38 04

e-mail: obslugaprasowa@stat.gov.pl



www.stat.gov.pl



[@GUS_STAT](https://twitter.com/GUS_STAT)



[@GlownyUrzadStatystyczny](https://www.facebook.com/GlownyUrzadStatystyczny)



[gus_stat](https://www.instagram.com/gus_stat)



[glownyurządstatystycznygus](https://www.youtube.com/glownyurządstatystycznygus)



[glownyurządstatystyczny](https://www.linkedin.com/company/glownyurządstatystyczny)

Powiązane opracowania

[Koniunktura gospodarcza w przetwórstwie przemysłowym, budownictwie, handlu i usługach](#)

Informacje sygnałne – opinie formułowane przez jednostki z siedzibą w danym województwie dostępne na stronach Urzędów Statystycznych

[Infografika – Koniunktura gospodarcza w Polsce](#)

[Badanie koniunktury gospodarczej – zeszyt metodologiczny](#)

Temat dostępny w bazach danych

[Dziedzina Baza Wiedzy Koniunktura Gospodarcza](#)

[Bank Danych Makroekonomicznych \(BDM\)](#)

Ważniejsze pojęcia dostępne w słowniku

[Koniunktura gospodarcza](#)