

KONIUNKTURA GOSPODARCZA

w grudniu 2013 r.

opinie formułowane przez jednostki, których siedziba znajduje się
w WOJEWÓDZTWIE DOLNOŚLĄSKIM

Przedsiębiorstwa z siedzibą w województwie dolnośląskim ogólny klimat koniunktury w **przetwórstwie przemysłowym** w grudniu oceniają pozytywnie, ale gorzej niż w listopadzie. Sytuacja finansowa oceniana jest mniej korzystnie niż w poprzednim miesiącu, przewidywania w tym zakresie są negatywne. Bieżący portfel zamówień jest nieznacznie ograniczany, produkcja utrzymuje się na poziomie z listopada. Prognozy wskazują, że w najbliższych trzech miesiącach portfel zamówień i produkcja mogą nie ulegać zmianom. Przedsiębiorcy planują niewielki spadek zatrudnienia. W najbliższych trzech miesiącach ceny wyrobów przemysłowych mogą się nieznacznie zmniejszać.

Ogólny klimat koniunktury w **budownictwie** oceniany jest w grudniu bardziej pesymistycznie niż w listopadzie. Bieżące oceny i prognozy portfela zamówień, produkcji budowlano-montażowej oraz sytuacji finansowej są bardziej niekorzystne od formułowanych w ubiegłym miesiącu. Przedsiębiorcy zapowiadają spadek zatrudnienia zbliżony do planowanego w listopadzie. Ceny robót budowlano-montażowych mogą zmniejszać się bardziej znacząco niż oczekiwano przed miesiącem.

Ogólny klimat koniunktury w **handlu hurtowym** w grudniu oceniany jest pesymistycznie, podobnie jak w listopadzie. Diagnozy i prognozy sprzedaży oraz sytuacji finansowej są negatywne, gorsze od formułowanych przed miesiącem. Przewidywane jest ograniczenie zatrudnienia, choć mniejsze od zapowiadanego w listopadzie. Przedsiębiorcy oczekują, iż w najbliższych trzech miesiącach ceny będą wzrastać wolniej niż prognozowano miesiąc wcześniej.

Ogólny klimat koniunktury w **handlu detalicznym** oceniany jest w grudniu podobnie jak w ubiegłym miesiącu. Diagnozy sprzedaży są pesymistyczne, wobec nieznacznie pozytywnych opinii z listopada. Odpowiednie prognozy są mniej korzystne od formułowanych przed miesiącem. Pogarszają się negatywne oceny bieżącej sytuacji finansowej, przy utrzymujących się nieznacznie optymistycznych przewidywaniach w tym zakresie. Zatrudnienie może utrzymać się na dotychczasowym poziomie. Przedsiębiorcy przewidują, iż ceny towarów mogą rosnąć w tempie zbliżonym do zapowiadanego przed miesiącem.

W grudniu jednostki z sekcji **działalność związana z zakwaterowaniem i usługami gastronomicznymi** sygnalizują oceny koniunktury mniej korzystne niż przed miesiącem, choć lepsze od negatywnych opinii sprzed roku. Utrzymują się pozytywne oceny z listopada (przy negatywnych opiniach z grudnia ub. r.) formułowane przez podmioty z sekcji **informacja i komunikacja**. Kierujący firmami z sekcji **transport i gospodarka magazynowa** zgłaszają bardziej niekorzystne oceny koniunktury niż przed miesiącem, gorsze też od pozytywnych opinii sprzed roku.

W **przetwórstwie przemysłowym** badaniem objęte są podmioty o liczbie pracujących 10 i więcej osób. W pozostałych badaniach (**budownictwo, handel hurtowy i detaliczny, usługi**) uczestniczą również podmioty o liczbie pracujących do 9 osób.

Przetwórstwo przemysłowe — sekcja C; **Budownictwo** — sekcja F; **Handel hurtowy** — dział 46; **Handel detaliczny** — działy 45 i 47

Usługi — sekcje: H – Transport i gospodarka magazynowa, I – Działalność związana z zakwaterowaniem i usługami gastronomicznymi, J – Informacja i komunikacja, K – Działalność finansowa i ubezpieczeniowa, L – Działalność związana z obsługą rynku nieruchomości, M – Działalność profesjonalna, naukowa i techniczna, N – Działalność w zakresie usług administrowania i działalność wspierająca, P – Edukacja, Q – Opieka zdrowotna i pomoc społeczna, R – Działalność związana z kulturą, rozrywką i rekreacją, S – Pozostała działalność usługowa

Opracowanie:

Departament Przedsiębiorstw

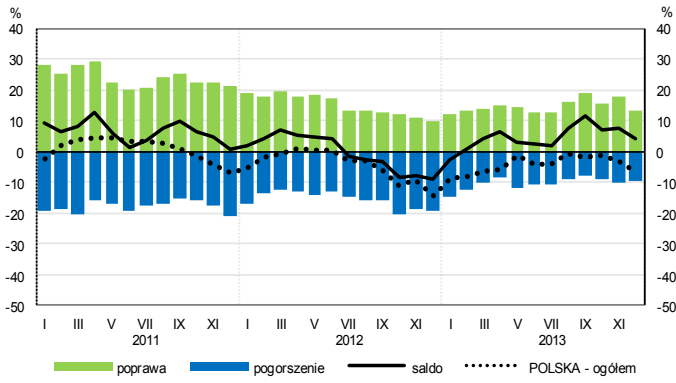
Kontakt w sprawach merytorycznych:

Hanna Sękowska tel. 22 608 36 51, Magdalena Świącka tel. 22 608 35 50, Olga Gaca tel. 22 608 36 51,

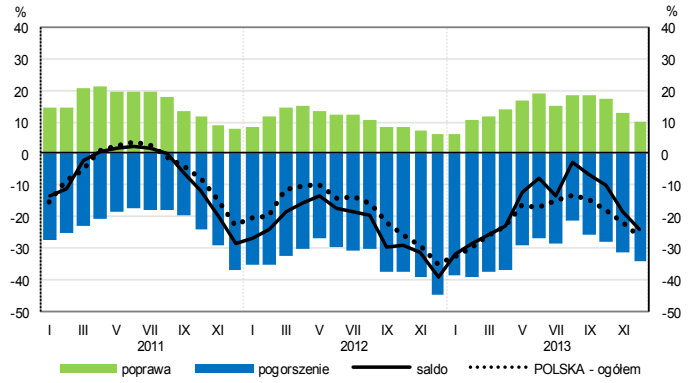
Hubert Stefaniak tel. 22 608 35 50, Łukasz Gontarz tel. 22 608 36 51.

OGÓLNY KLIMAT KONIUNKTURY WEDŁUG SEKCJI / DZIAŁÓW PKD

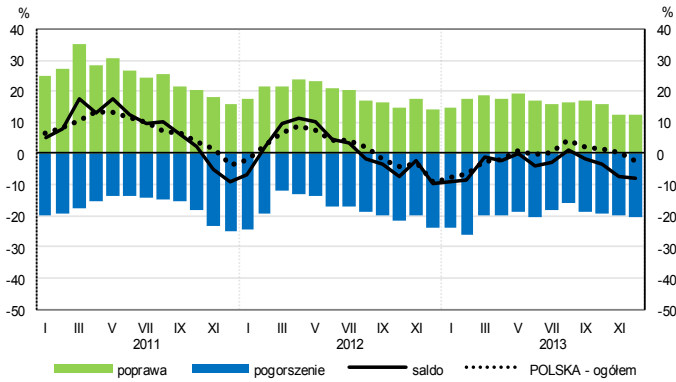
Przetwórstwo przemysłowe (sekcja C)



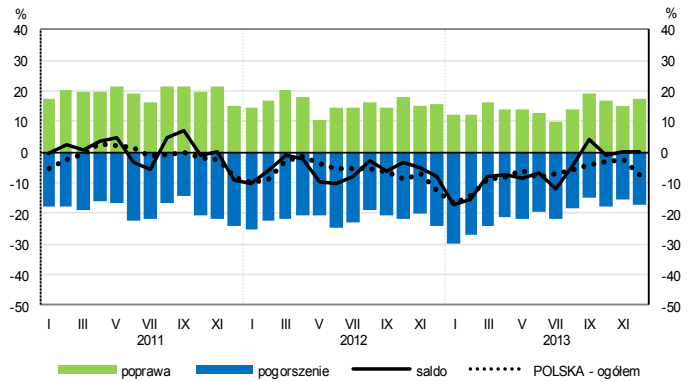
Budownictwo (sekcja F)



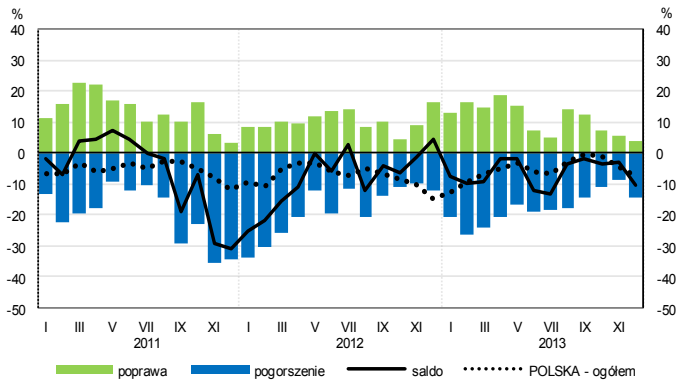
Handel hurtowy (dział 46)



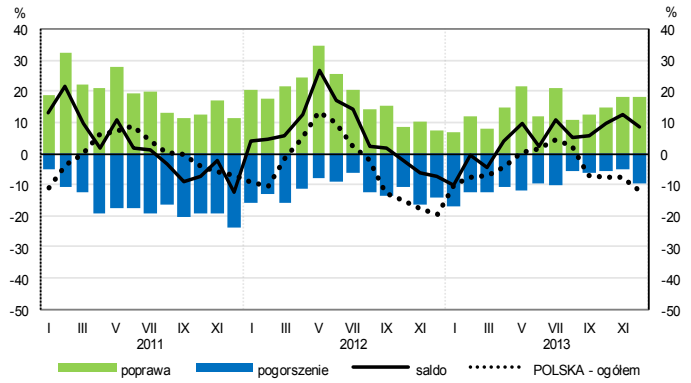
Handel detaliczny (dział 45+47)



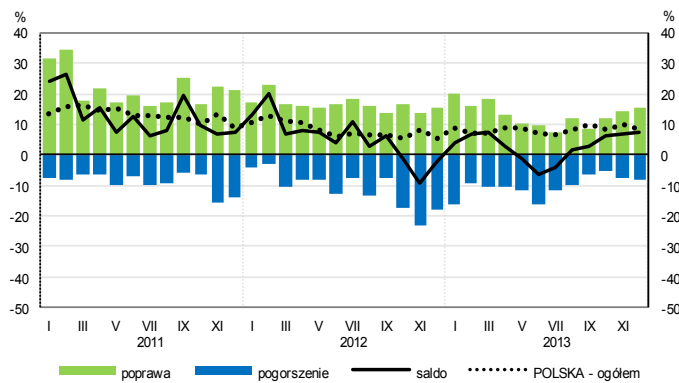
Transport i gospodarka magazynowa (sekcja H)



Zakwaterowanie i gastronomia (sekcja I)

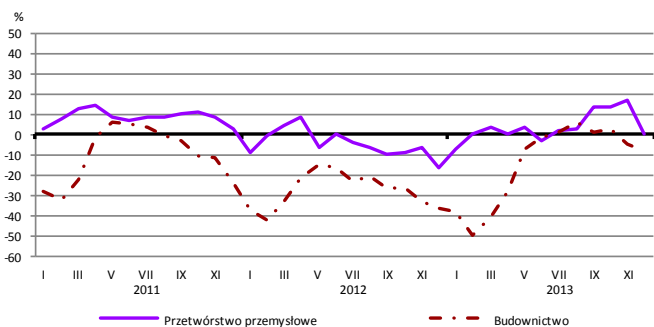


Informacja i komunikacja (sekcja J)

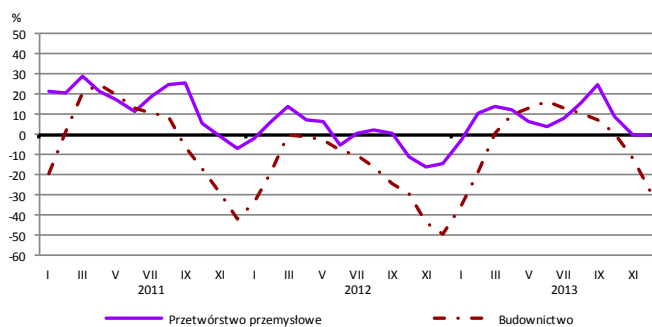


WYBRANE WSKAŹNIKI WEDŁUG SEKCJI / DZIAŁÓW PKD

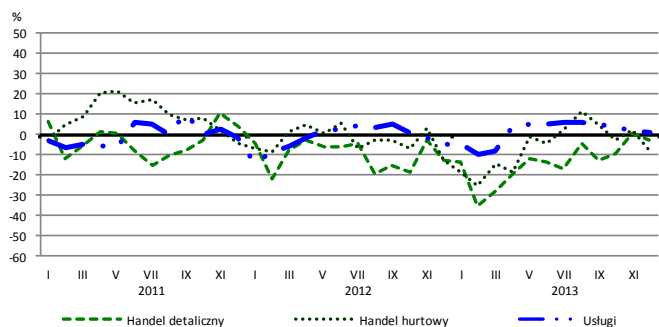
Bieżąca produkcja



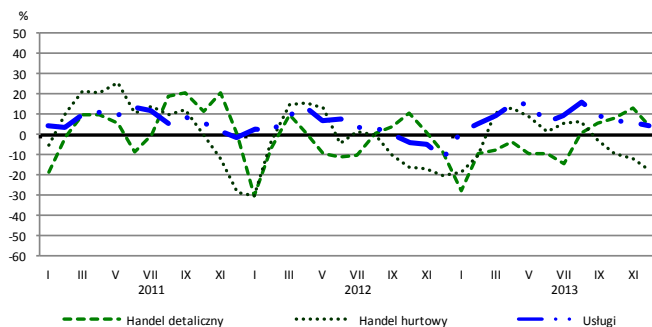
Przewidywana produkcja



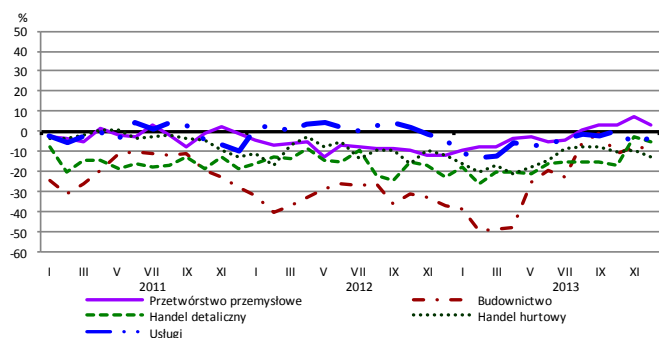
Bieżąca sprzedaż



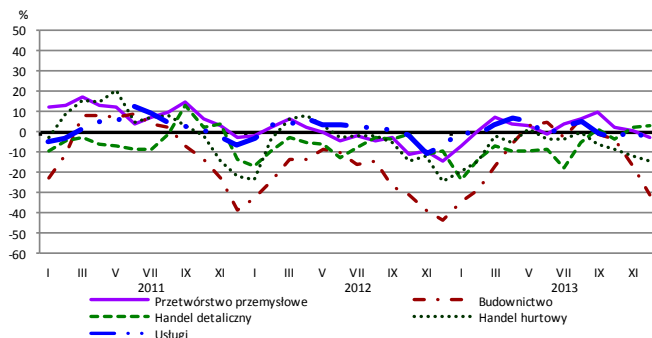
Przewidywana sprzedaż



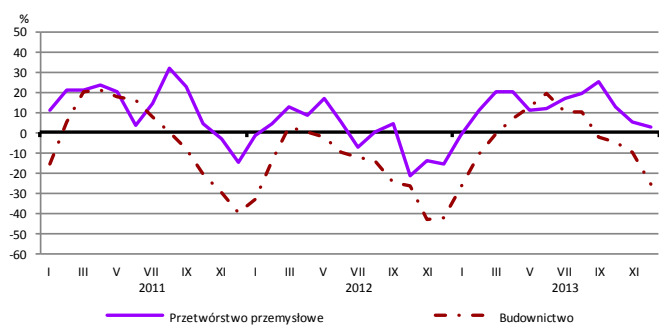
Bieżąca sytuacja finansowa



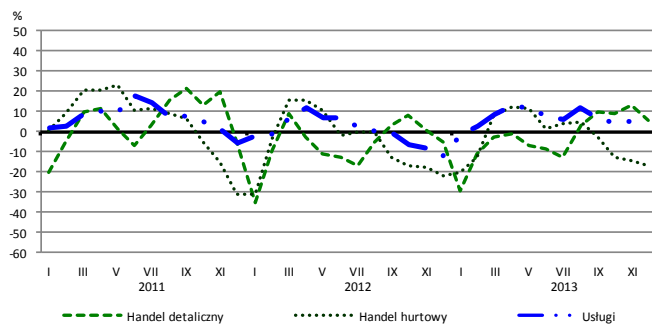
Przewidywana sytuacja finansowa



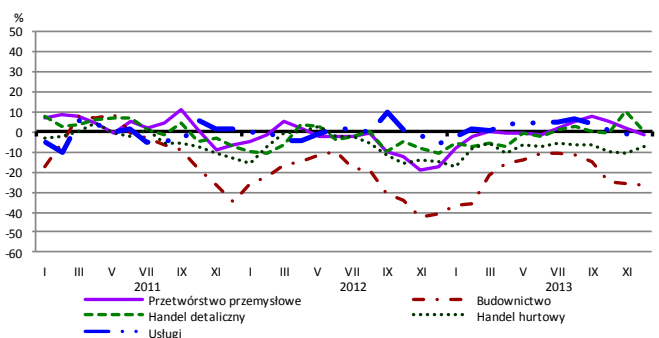
Przewidywany portfel zamówień na rynku krajowym



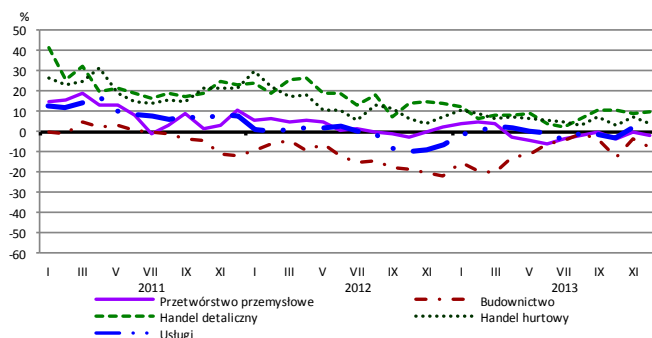
Przewidywany popyt



Przewidywane zatrudnienie

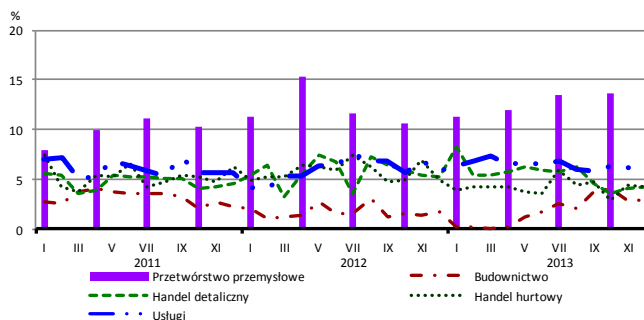


Przewidywane ceny

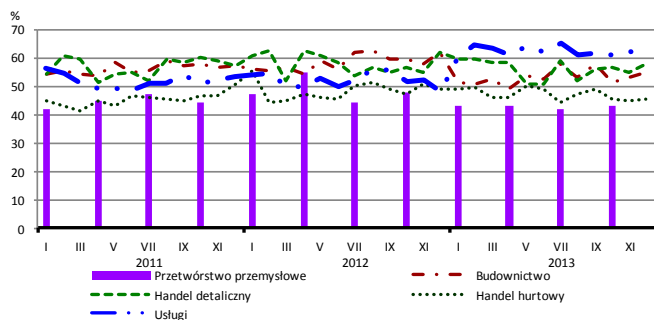


BARIERY DZIAŁALNOŚCI GOSPODARCZEJ

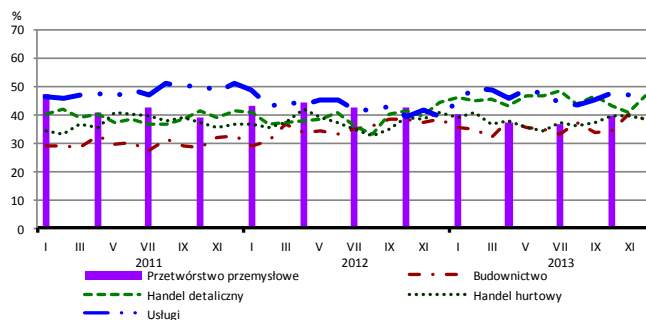
Brak barier



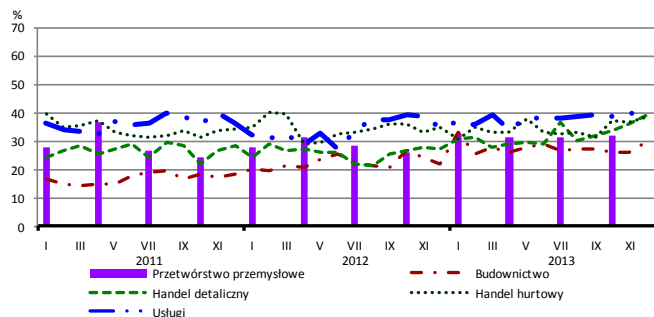
Koszty zatrudnienia



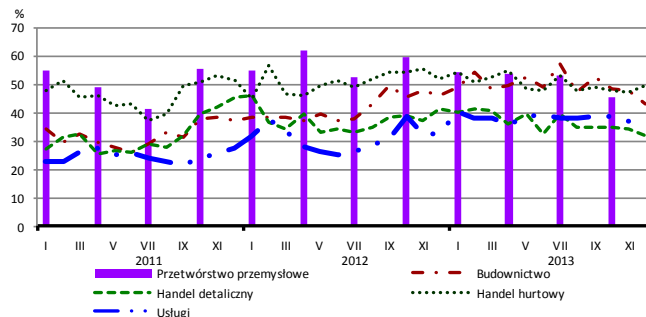
Wysokie obciążenia na rzecz budżetu



Niejasne i niespójne przepisy prawne



Niepewność ogólnej sytuacji gospodarczej



Największy odsetek przedsiębiorców **nieodczuwających żadnych barier w prowadzeniu bieżącej działalności gospodarczej** w grudniu br. jest odnotowany w jednostkach prowadzących działalność z zakresu usług (6,1%), w dalszej kolejności – handlu detalicznego (4,3%), handlu hurtowego (4,3%), budownictwa (2,9%).

Największe trudności napotymane przez przedsiębiorstwa **budowlano-montażowe** zgłaszające bariery związane są z kosztami zatrudnienia (55% w grudniu br., 62% w analogicznym miesiącu ub. r.) oraz konkurencją na rynku (51% w grudniu br., 64% przed rokiem). Są to bariery, których znaczenie w skali roku spadło w największym stopniu. Bariery, których znaczenie wzrosło w skali roku w największym stopniu są niejasne i niespójne przepisy prawne (z 22% do 29%) oraz koszty finansowej obsługi działalności (z 34% do 38%).

Podmioty prowadzące działalność w zakresie **handlu hurtowego** najczęściej wskazują trudności związane z konkurencją na rynku (barierę tę sygnalizuje 50% przedsiębiorstw w grudniu br., 41% w analogicznym miesiącu ub. r. – jest to bariera, której znaczenie w skali roku wzrosło w największym stopniu), niepewnością ogólnej sytuacji gospodarczej (50% w grudniu br., 52% przed rokiem) oraz kosztami zatrudnienia (46% w grudniu br., 49% w analogicznym miesiącu ub. r.).

Przedsiębiorcy prowadzący działalność z zakresu **handlu detalicznego** najbardziej odczuwają bariery związane z kosztami zatrudnienia (barierę tę sygnalizuje w grudniu br. 58% przedsiębiorstw, 62% w analogicznym miesiącu ub. r.), konkurencją na rynku (56% w grudniu br., 59% przed rokiem) oraz niedostatecznym popytem (54% w grudniu br., 53% w analogicznym miesiącu ub. r.). Bariery, której znaczenie w skali roku wzrosło w największym stopniu są niejasne i niespójne przepisy prawne (z 27% do 39%), a spadło – bariery związanej z niepewnością ogólnej sytuacji gospodarczej (z 41% do 32%).

Największe trudności wskazywane przez firmy **usługowe** zgłaszające bariery związane są z kosztami zatrudnienia (61% w grudniu br., 48% w analogicznym okresie ub. r. – jest to bariera, której znaczenie w skali roku wzrosło w największym stopniu). W znaczącym stopniu wzrosła również uciążliwość bariery związanej z niedoborem wykwalifikowanych pracowników (z 6% do 14%), a spadła – barier związanych z konkurencją firm krajowych (z 48% do 43%) oraz konkurencją firm zagranicznych (z 19% do 14%).

Departament Przedsiębiorstw GUS, Al. Niepodległości 208, 00-925 Warszawa, tel. (22) 608 36 51
 Wyniki badania koniunktury w przemyśle, budownictwie, handlu i usługach można znaleźć na stronie GUS
http://www.stat.gov.pl/gus/koniunktury_PLK_HTML.htm
 Zeszyt Metodologiczny „Badanie koniunktury gospodarczej GUS”, 2013
http://www.stat.gov.pl/cps/rde/xbcr/gus/kon_badanie_koniunktury_gospodarczej_27052013.pdf