

Koniunktura gospodarcza, opinie formułowane przez jednostki z siedzibą w województwie DOLNOŚLĄSKIM – lipiec 2022 r.

Pogłębione pytania o aktualne zagadnienia gospodarcze oraz wpływ wojny w Ukrainie na koniunkturę – oceny i oczekiwania

29.07.2022 r.

➔ **-1,6**

Wskaźnik ogólnego klimatu koniunktury gospodarczej w przetwórstwie przemysłowym

W lipcu wskaźnik ogólnego klimatu koniunktury we wszystkich prezentowanych obszarach gospodarki kształtuje się na poziomie niższym lub zbliżonym do notowanego w czerwcu. Największe pogorszenie ocen nastąpiło w budownictwie.

Do badania za bieżący miesiąc – odpowiedzi udzielane w okresie od 1 do 10 dnia bm. – dołączono moduł pytań diagnozujących m.in.

wpływ wojny w Ukrainie na koniunkturę gospodarczą (wyniki w Aneksie).

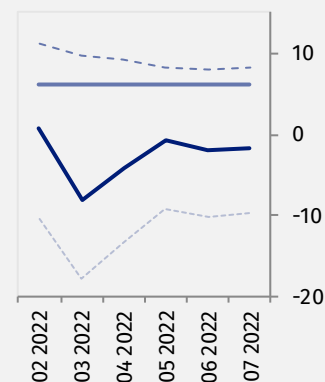
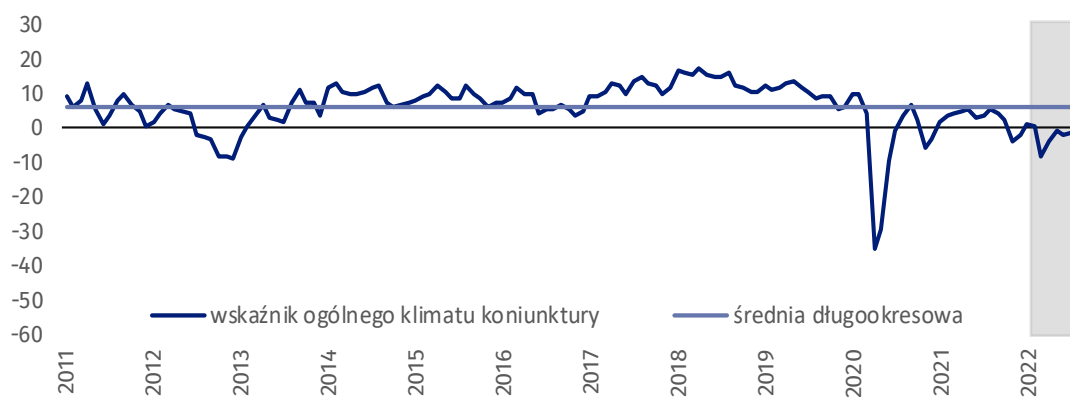
Wskaźnik ogólnego klimatu koniunktury i jego składowe w ostatnich sześciu miesiącach

— wskaźnik ogólnego klimatu koniunktury
— średnia długookresowa
- - - poprawa [%]
- - - - - pogorszenie [%]



Przetwórstwo przemysłowe (wykres 1)

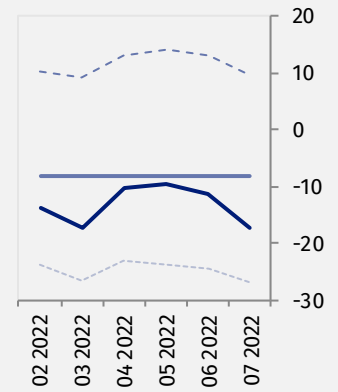
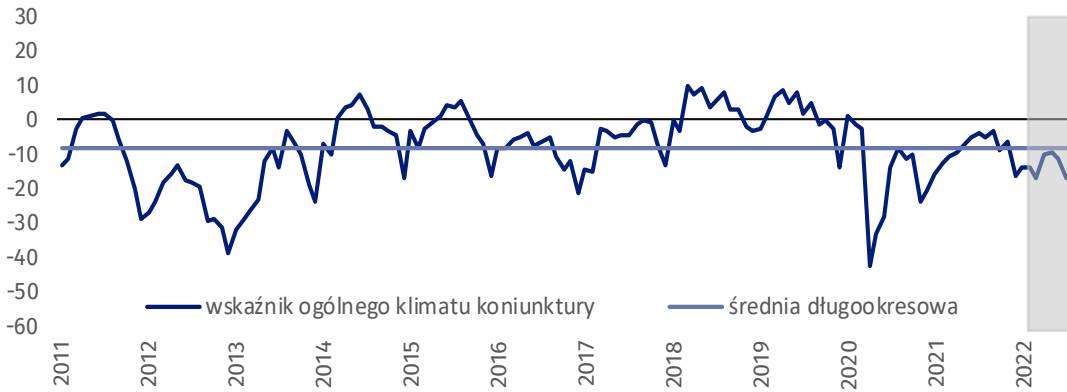
Wskaźnik ogólnego klimatu koniunktury kształtuje się na poziomie minus 1,6, tj. podobnym jak przed miesiącem (minus 2,0).





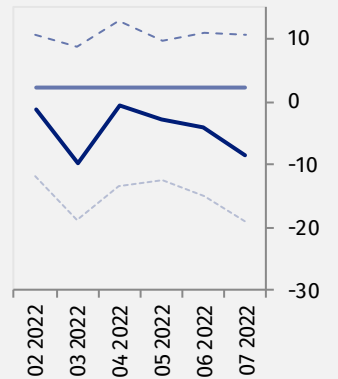
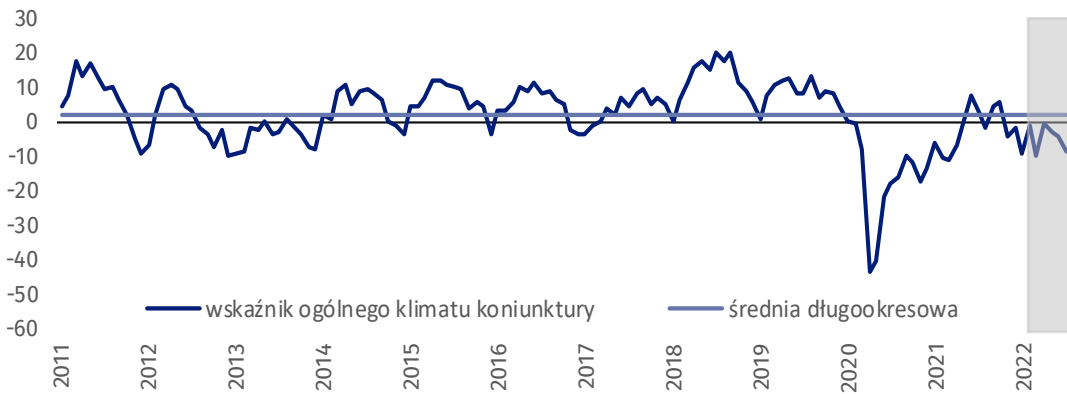
Budownictwo (wykres 2)

W lipcu wskaźnik ogólnego klimatu koniunktury kształtuje się na poziomie minus 17,3, tj. niższym niż w czerwcu (minus 11,1).



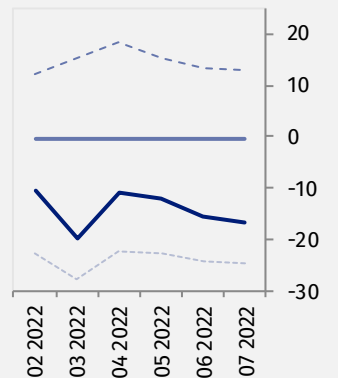
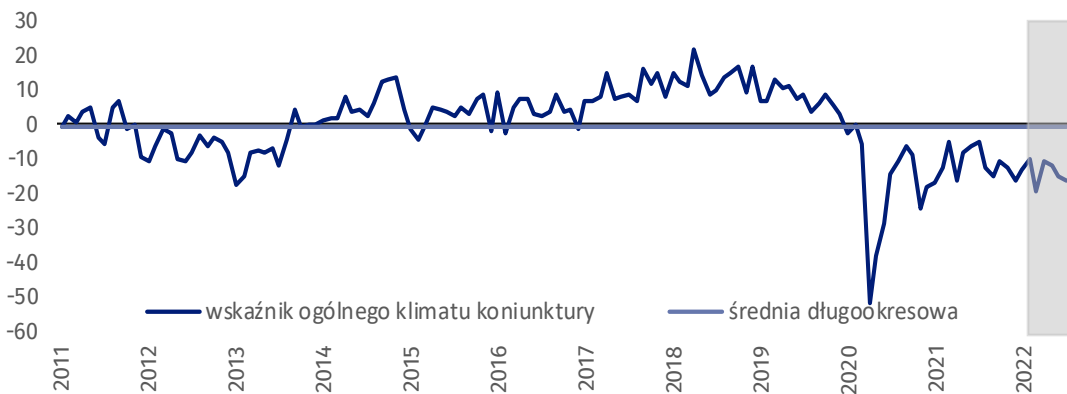
Handel hurtowy (wykres 3)

W lipcu wskaźnik ogólnego klimatu koniunktury kształtuje się na poziomie minus 8,4, tj. niższym niż przed miesiącem (minus 4,2) oraz niższym niż w lipcu ubiegłego roku.



Handel detaliczny (wykres 4)

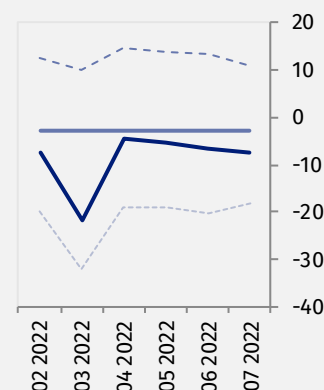
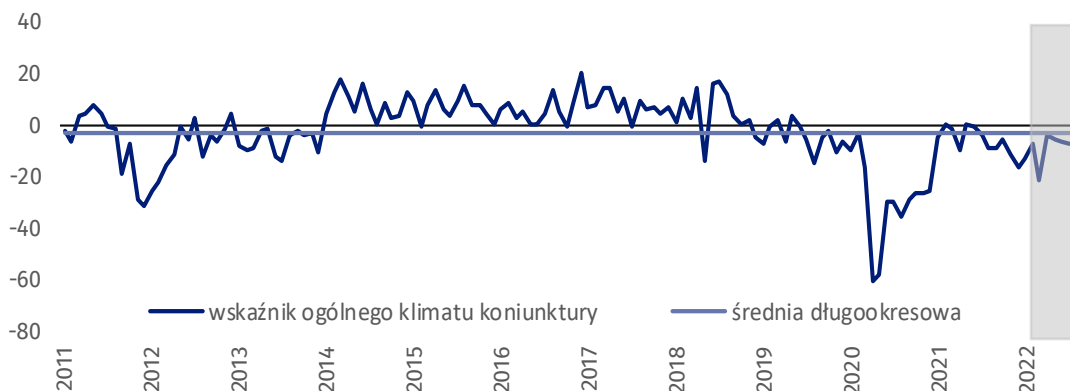
W bieżącym miesiącu wskaźnik ogólnego klimatu koniunktury kształtuje się na poziomie minus 16,5, tj. podobnym jak w czerwcu (minus 15,4).





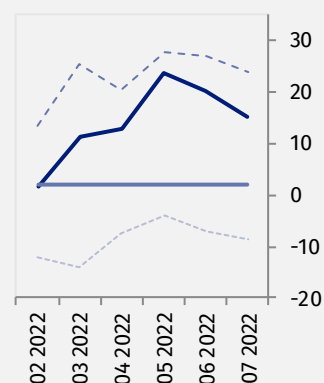
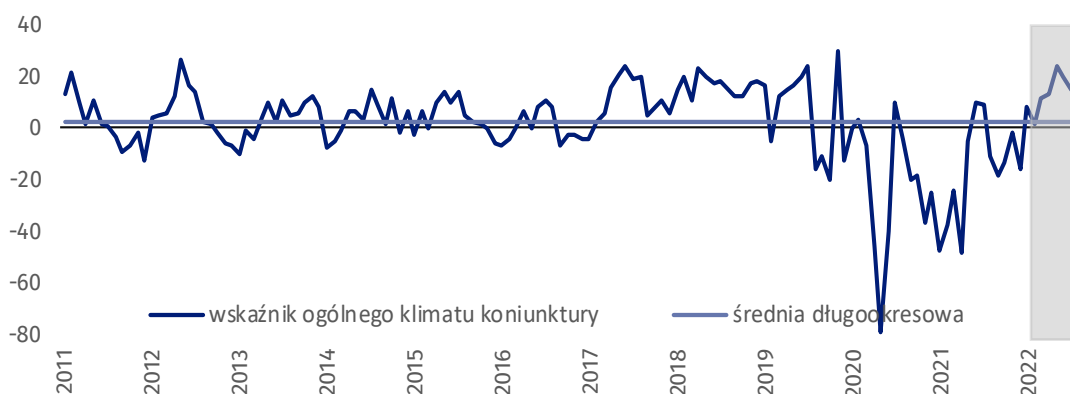
Transport i gospodarka magazynowa (wykres 5)

W lipcu wskaźnik ogólnego klimatu koniunktury kształtuje się na poziomie minus 7,4, tj. podobnym jak przed miesiącem (minus 6,6), ale niższym niż w analogicznym okresie poprzedniego roku.



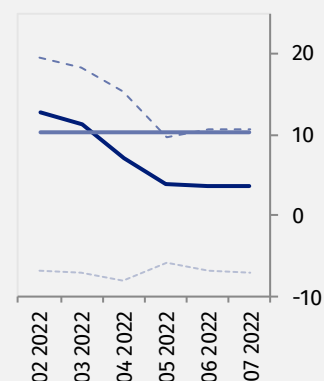
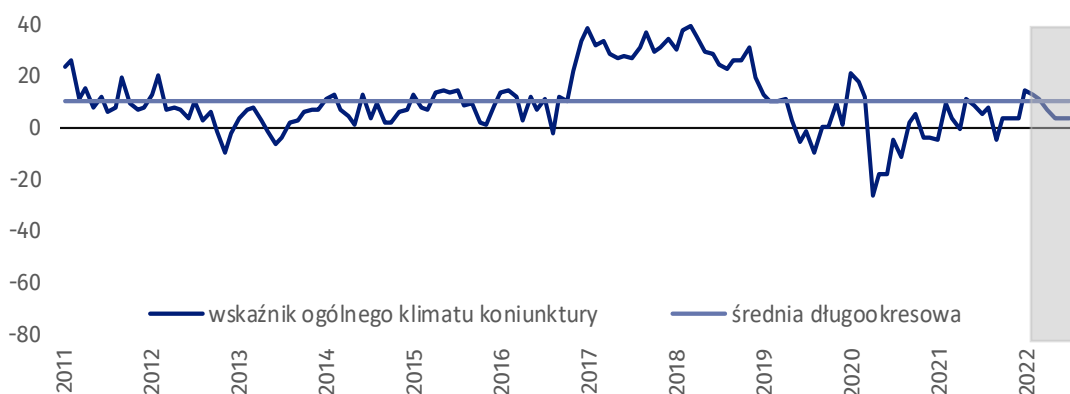
Zakwaterowanie i gastronomia (wykres 6)

W bieżącym miesiącu wskaźnik ogólnego klimatu koniunktury kształtuje się na poziomie plus 15,3, tj. niższym niż w czerwcu (plus 20,0), ale wyższym niż w lipcu ostatnich dwóch lat.



Informacja i komunikacja (wykres 7)

Wskaźnik ogólnego klimatu koniunktury kształtuje się na poziomie plus 3,7, tj. podobnym jak w czerwcu (plus 3,8) oraz podobnym jak w lipcu 2021 r. Od sześciu miesięcy oceny w tym zakresie nie zwiększają się.



Tablica 1. Wskaźniki ogólnego klimatu koniunktury według rodzaju działalności






WYSZCZEGÓLNIENIE		Analogiczny miesiąc ubiegłego roku	Ubiegły miesiąc	Bieżący miesiąc	Średnia długookresowa
Przetwórstwo przemysłowe 	wskaźnik ogólnego klimatu koniunktury	3,9	-2,0	-1,6	6,1
	składowa "diagnostyczna" wskaźnika	6,3	4,7	2,0	5,6
	składowa "prognostyczna" wskaźnika	1,4	-8,6	-5,2	6,5
Budownictwo 	wskaźnik ogólnego klimatu koniunktury	-4,0	-11,1	-17,3	-8,3
	składowa "diagnostyczna" wskaźnika	-10,2	-8,0	-11,3	-11,1
	składowa "prognostyczna" wskaźnika	2,3	-14,2	-23,2	-5,4
Handel hurtowy 	wskaźnik ogólnego klimatu koniunktury	2,8	-4,2	-8,4	2,2
	składowa "diagnostyczna" wskaźnika	13,1	10,3	5,0	5,8
	składowa "prognostyczna" wskaźnika	-7,6	-18,6	-21,7	-1,5
Handel detaliczny 	wskaźnik ogólnego klimatu koniunktury	-5,2	-15,4	-16,5	-0,5
	składowa "diagnostyczna" wskaźnika	-3,5	-1,7	-8,9	-0,3
	składowa "prognostyczna" wskaźnika	-6,8	-29,1	-24,0	-0,7
Transport i gospodarka magazynowa 	wskaźnik ogólnego klimatu koniunktury	-4,1	-6,6	-7,4	-2,7
	składowa "diagnostyczna" wskaźnika	-5,6	-1,0	3,8	-0,5
	składowa "prognostyczna" wskaźnika	-2,6	-12,1	-18,6	-4,9
Zakwaterowanie i gastronomia 	wskaźnik ogólnego klimatu koniunktury	9,0	20,0	15,3	2,0
	składowa "diagnostyczna" wskaźnika	-15,8	17,5	29,6	1,8
	składowa "prognostyczna" wskaźnika	33,7	22,4	1,0	2,2
Informacja i komunikacja 	wskaźnik ogólnego klimatu koniunktury	5,2	3,8	3,7	10,4
	składowa "diagnostyczna" wskaźnika	14,8	14,3	13,0	18,9
	składowa "prognostyczna" wskaźnika	-4,4	-6,8	-5,6	1,8

Aneks

Pogłębione pytania o aktualne zagadnienia gospodarcze oraz wpływ wojny w Ukrainie na koniunkturę – oceny i oczekiwania






Badanie zostało przeprowadzone od 1 do 10 dnia bieżącego miesiąca na próbie jednostek przemysłowych, budowlanych, handlowych i usługowych. Pytania zostały podzielone na dwie sekcje – pytań dotyczących wpływu wojny w Ukrainie na koniunkturę gospodarczą oraz pytań dotyczących procesów cenowych. Odpowiedzi na cały dodatkowy blok pytań są udzielane na zasadzie dobrowolności. W poniższej tabeli we wszystkich pytaniach prezentowany jest procent odpowiedzi respondentów na dany wariant. Dane zostały zagregowane zgodnie z metodologią agregacji (ważenia) stosowaną standardowo w badaniu koniunktury gospodarczej.

Tablica 2. Pogłębione pytania o aktualne zagadnienia gospodarcze

Pytania	 Przetwórstwo przemysłowe	 Budownictwo	 Handel hurtowy	 Handel detaliczny	 Usługi
PYTANIA O WPŁYW WOJNY W UKRAINIE					
1. Negatywne skutki wojny w Ukrainie i jej konsekwencje dla prowadzonej przez Państwa firmę działalności gospodarczej będą w bieżącym miesiącu:					
brak negatywnych skutków	3,7	10,0	4,3	7,1	18,4
nieznaczne	72,6	45,4	75,3	49,6	59,3
poważne	18,9	34,7	14,1	38,6	17,6
zagrożające stabilności firmy	4,8	9,9	6,3	4,7	4,7
suma (brak negatywnych skutków + nieznaczne)	76,3	55,4	79,6	56,7	77,7
suma (poważne + zagrożające stabilności firmy)	23,7	44,6	20,4	43,3	22,3
2. Z zaobserwowanych w ostatnim miesiącu negatywnych skutków wojny w Ukrainie najbardziej do Państwa firmy odnoszą się:					
spadek sprzedaży / spadek przychodów	33,2	19,9	35,3	34,9	23,7
wzrost kosztów	61,3	88,0	67,4	88,3	70,9
zakłócenie w łańcuchu dostaw	60,9	44,4	26,2	47,1	11,9
duże zaburzenia organizacyjne w funkcjonowaniu u przedsiębiorstwa	9,5	2,8	3,0	1,0	6,8
problemy z bieżącym finansowaniem	0,4	11,3	8,0	6,6	9,8
nadmierne zapasy	28,3	2,8	3,9	4,2	2,3
zerwanie umów ze wschodnimi kontrahentami	16,4	7,9	21,8	5,7	4,2
3. Jeżeli w Państwa firmie są zatrudnieni pracownicy z Ukrainy, to czy w związku z wojną w Ukrainie zaobserwowali Państwo w ubiegłym miesiącu:¹					
odpływ pracowników z Ukrainy	47,6	29,6	20,2	57,1	28,3
nieznaczny	42,6	17,6	20,2	55,2	26,4
poważny	5,0	12,0	0,0	1,9	1,9
napływ pracowników z Ukrainy	40,0	21,7	30,6	58,6	39,8
nieznaczny	40,0	21,0	30,6	55,7	39,8
poważny	0,0	0,7	0,0	2,9	0,0
nie dotyczy	49,1	70,4	66,1	40,5	54,9

¹ Dopuszczalne było równoczesne zaznaczenie po jednej odpowiedzi dla każdego z wariantów („odpływ” i „napływ”), w związku z tym suma wariantów może przekroczyć 100%. Odpowiedź „nie dotyczy” zaznaczana była w przypadku, gdy firma nie zatrudnia pracowników z Ukrainy lub nie zaobserwowała w ubiegłym miesiącu ich „odpływu” czy „napływu”.

Tablica 2. Pogłębione pytania o aktualne zagadnienia gospodarcze (dok.)

Pytania					
	Przetwórstwo przemysłowe	Budownictwo	Handel hurtowy	Handel detaliczny	Usługi
PROCESY CENOWE					
4. Jak Państwa zdaniem kształtować się będą ceny usług/materiałów/surowców wykorzystywanych przez Państwa firmę w ramach prowadzonej działalności gospodarczej?					
w krótkim okresie (1-3 miesiące) - w porównaniu z aktualną sytuacją					
wzrosną szybciej	48,4	48,4	53,2	50,0	46,2
wzrosną wolniej	27,7	28,6	37,9	45,7	45,4
ustabilizują się	23,9	23,0	4,5	3,3	8,4
spadną	0,0	0,0	4,4	1,0	0,0
w dłuższym okresie (najbliższe 12 miesięcy) - w porównaniu z aktualną sytuacją					
wzrosną szybciej	27,9	35,7	44,7	64,6	37,3
wzrosną wolniej	45,2	35,1	30,8	25,5	40,6
ustabilizują się	22,3	29,2	21,3	8,9	22,1
spadną	4,6	0,0	3,2	1,0	0,0
5. Które z poniższych czynników w największym stopniu wpłyną na koszty funkcjonowania Państwa firmy w okresie najbliższego kwartału?					
wzrost kosztów					
ceny energii i paliw	94,1	94,5	96,8	94,3	91,8
ceny czynszu, najmu lokali, itp.	29,2	48,8	47,1	82,6	59,2
ceny komponentów i usług	85,4	83,5	68,2	62,7	72,3
koszty zatrudnienia	67,6	71,5	68,5	89,1	79,7
ceny importu bezpośredniego	61,4	21,0	46,7	48,1	29,7
zmiany w przepisach i wymogach prawnych	34,2	43,7	69,4	75,9	40,4
koszty finansowania (kredyty, pożyczki, itp.)	59,0	67,4	70,5	55,2	62,1
inne	22,2	24,5	31,9	64,6	33,0
spadek kosztów					
ceny energii i paliw	3,0	0,0	1,1	0,0	0,0
ceny czynszu, najmu lokali, itp.	3,0	0,0	1,1	1,0	0,7
ceny komponentów i usług	3,0	0,0	1,1	1,0	1,4
koszty zatrudnienia	0,0	0,7	1,1	1,0	0,7
ceny importu bezpośredniego	0,0	0,0	3,4	0,0	0,7
zmiany w przepisach i wymogach prawnych	3,0	1,4	1,1	1,0	2,6
koszty finansowania (kredyty, pożyczki, itp.)	0,0	0,7	1,1	0,0	0,7
inne	3,0	1,4	0,0	0,0	1,4
6. Czy obserwowane i przewidywane zmiany w warunkach finansowania przedsiębiorstwa (koszty kredytów bankowych i ich dostępność, kredyt kupiecki, odroczone płatności, itp.) spowodują, w najbliższych 12 miesiącach, w przypadku:					
decyzji inwestycyjnych					
odłożenie	54,8	64,6	48,9	21,6	38,8
przyspieszenie	3,0	2,8	1,1	1,4	6,7
nie mam zdania	42,2	32,6	50,0	77,0	54,5
produkcji/sprzedaży					
ograniczenie	26,0	43,6	24,1	17,9	28,3
wzrost	5,9	14,2	6,9	3,3	3,2
nie mam zdania	68,1	42,2	69,0	78,8	68,5
zatrudnienia					
ograniczenie	29,3	53,9	25,0	23,1	24,4
wzrost	5,9	1,4	6,9	2,0	2,6
nie mam zdania	64,8	44,7	68,1	74,9	73,0

W przypadku cytowania danych Głównego Urzędu Statystycznego prosimy o zamieszczenie informacji: „Źródło danych GUS”, a w przypadku publikowania obliczeń dokonanych na danych opublikowanych przez GUS prosimy o zamieszczenie informacji: „Opracowanie własne na podstawie danych GUS”.

Opracowanie merytoryczne:
Urząd Statystyczny w Zielonej Górze

Dyrektor Roman Fedak
Tel: 68 322 31 12

Rzeczposzechnianie:
Rzecznik Prasowy Prezesa GUS

Karolina Banaszek
Tel: 695 255 011

Wydział Współpracy z Mediami

Tel: 22 608 38 04

e-mail: obslugaprasowa@stat.gov.pl



www.stat.gov.pl



[@GUS_STAT](https://twitter.com/GUS_STAT)



[@GlownyUrzadStatystyczny](https://www.facebook.com/GlownyUrzadStatystyczny)



[gus_stat](https://www.instagram.com/gus_stat)



[glownyurządstatystycznygus](https://www.youtube.com/glownyurządstatystycznygus)



[glownyurządstatystyczny](https://www.linkedin.com/company/glownyurządstatystyczny)

Powiązane opracowania

[Koniunktura gospodarcza w przetwórstwie przemysłowym, budownictwie, handlu i usługach](#)

Informacje sygnałne – opinie formułowane przez jednostki z siedzibą w danym województwie dostępne na stronach Urzędów Statystycznych

[Infografika – Koniunktura gospodarcza w Polsce](#)

[Badanie koniunktury gospodarczej – zeszyt metodologiczny](#)

Temat dostępny w bazach danych

[Dziedzinowa Baza Wiedzy Koniunktura Gospodarcza](#)

[Bank Danych Makroekonomicznych \(BDM\)](#)

Ważniejsze pojęcia dostępne w słowniku

[Koniunktura gospodarcza](#)