

# Koniunktura gospodarcza, opinie formułowane przez jednostki z siedzibą w województwie DOLNOŚLĄSKIM – Styczeń 2022 r.

## Wpływ pandemii COVID-19 na koniunkturę – oceny i oczekiwania (Aneks)

31.01.2022 r.

Wskaźnik ogólnego klimatu koniunktury i jego składowe w ostatnich sześciu miesiącach

— wskaźnik ogólnego klimatu koniunktury  
— średnia długookresowa  
- - - poprawa [%]  
- - - - pogorszenie [%]

↑ 1,4

Wskaźnik ogólnego klimatu koniunktury gospodarczej w przetwórstwie przemysłowym

W większości badanych obszarów przedsiębiorcy w styczniu oceniają koniunkturę lepiej niż w grudniu. Największa poprawa ocen nastąpiła w działalności związanej z zakwaterowaniem i usługami gastronomicznymi. Jedynie w handlu hurtowym oceny spadły.

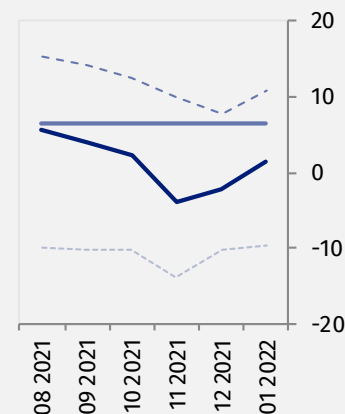
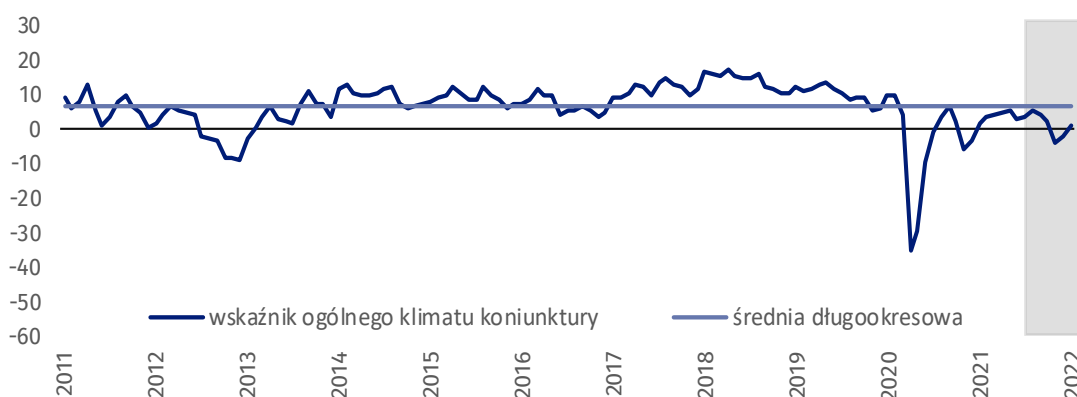
Do badania za bieżący miesiąc – odpowiedzi udzielane w okresie od 1 do 10 stycznia – dołączono

moduł pytań diagnozujący wpływ pandemii COVID-19 na koniunkturę gospodarczą (wyniki w Aneksie).



### Przetwórstwo przemysłowe (wykres 1)

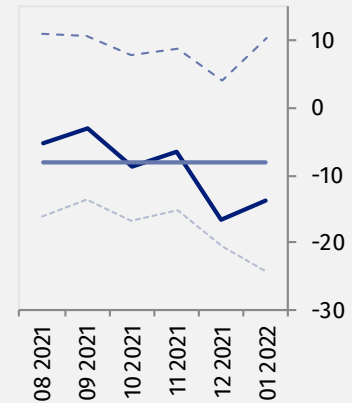
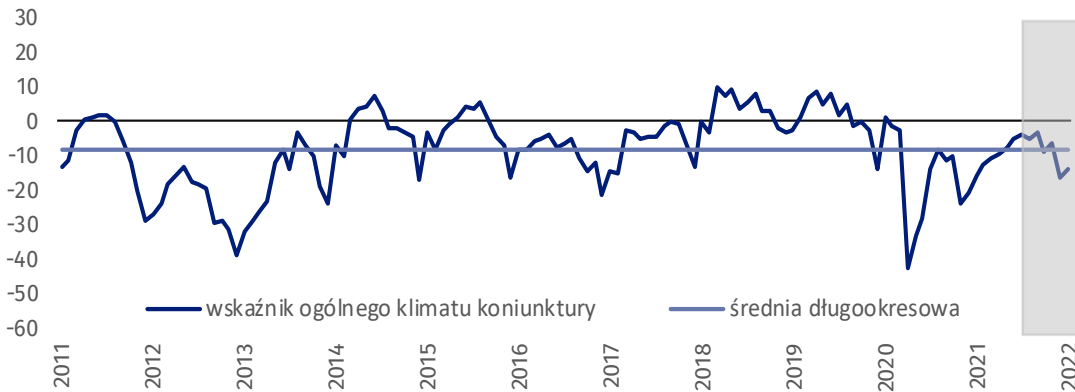
Wskaźnik ogólnego klimatu koniunktury kształtuje się na poziomie plus 1,4, tj. wyższym niż przed miesiącem (minus 2,3), ale podobnym jak w styczniu ubiegłego roku.





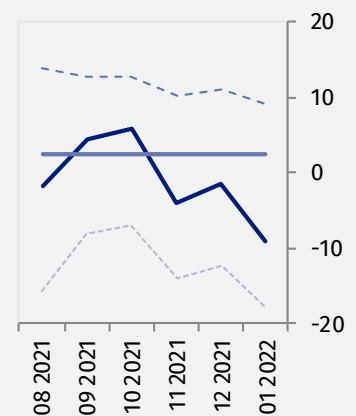
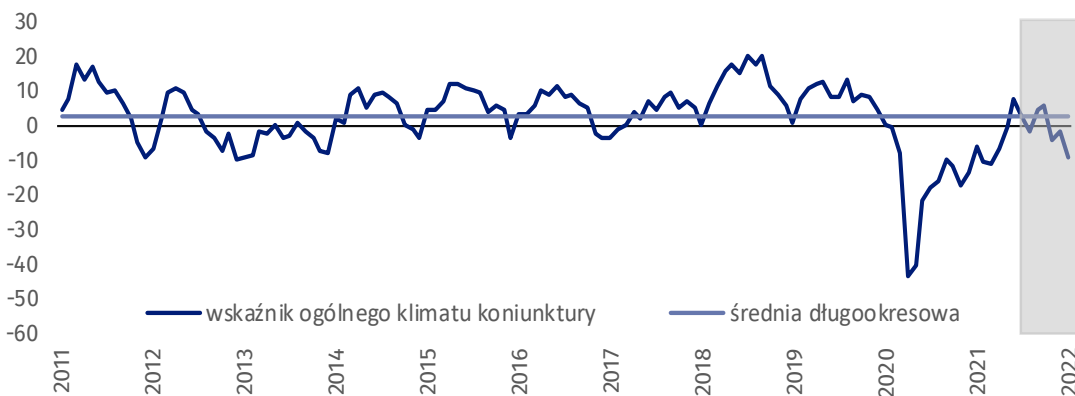
### Budownictwo (wykres 2)

W styczniu wskaźnik ogólnego klimatu koniunktury kształtuje się na poziomie minus 13,9, tj. wyższym niż w grudniu (minus 16,6) oraz wyższym niż w styczniu 2021 r.



### Handel hurtowy (wykres 3)

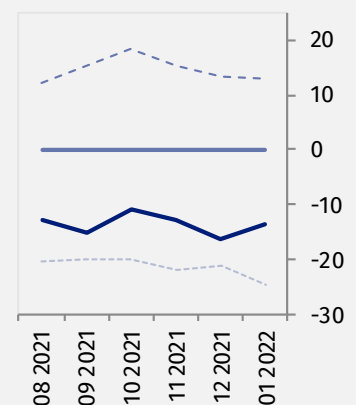
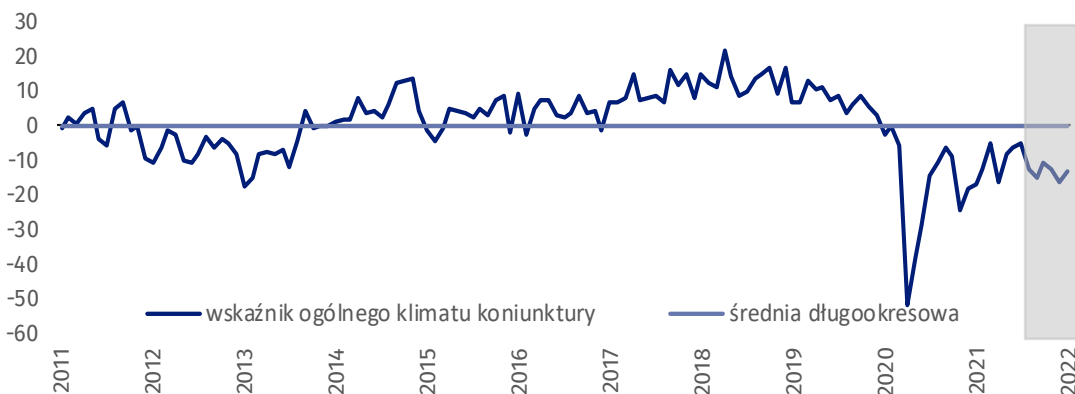
W styczniu wskaźnik ogólnego klimatu koniunktury kształtuje się na poziomie minus 9,1, tj. niższym niż przed miesiącem (minus 1,4).



### Handel detaliczny (wykres 4)



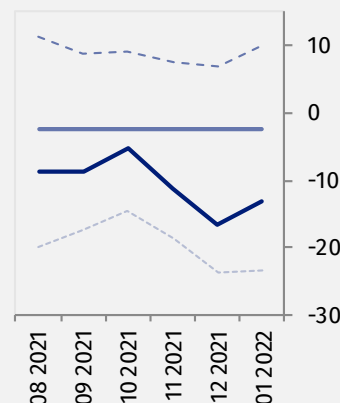
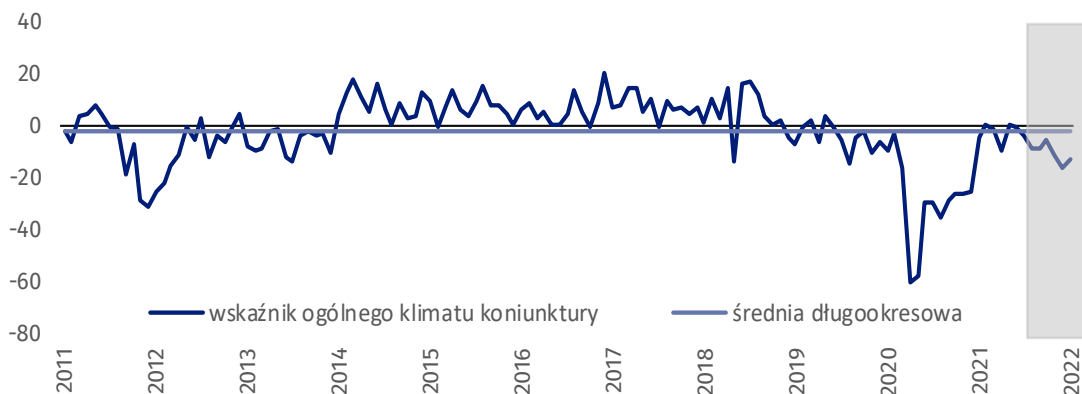
W bieżącym miesiącu wskaźnik ogólnego klimatu koniunktury kształtuje się na poziomie minus 13,5, tj. wyższym niż w grudniu (minus 16,3) oraz wyższym niż w styczniu ubiegłego roku.





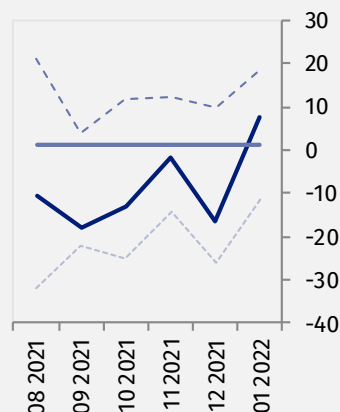
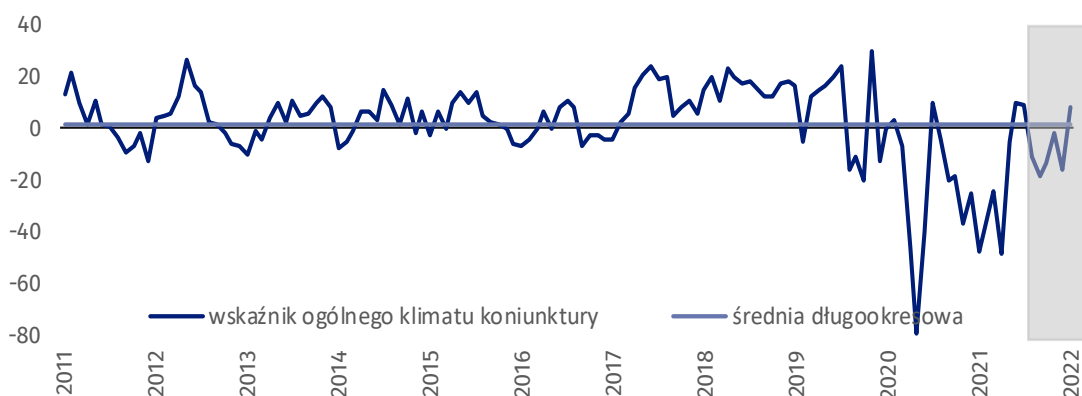
### Transport i gospodarka magazynowa (wykres 5)

W styczniu wskaźnik ogólnego klimatu koniunktury kształtuje się na poziomie minus 13,1, tj. wyższym niż przed miesiącem (minus 16,7), ale niższym niż w styczniu ostatnich dziewięciu lat.



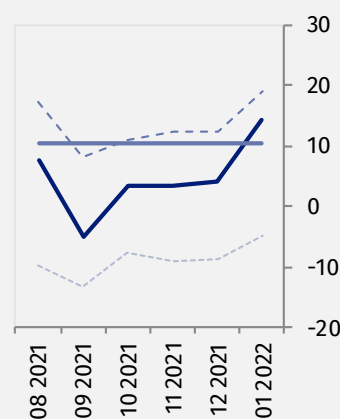
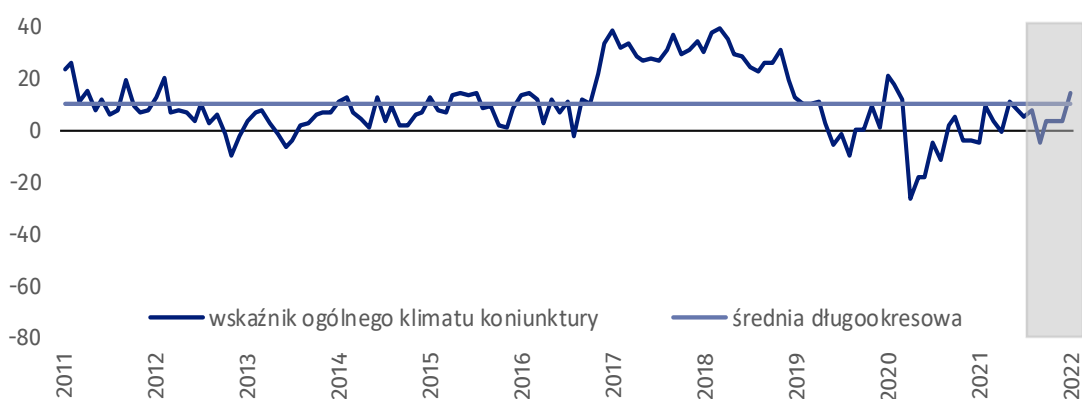
### Zakwaterowanie i gastronomia (wykres 6)

W bieżącym miesiącu wskaźnik ogólnego klimatu koniunktury kształtuje się na poziomie plus 7,9, tj. wyższym niż w grudniu (minus 16,2) oraz wyższym niż w styczniu ostatnich dwóch lat.



### Informacja i komunikacja (wykres 7)

Wskaźnik ogólnego klimatu koniunktury kształtuje się na poziomie plus 14,2, tj. wyższym niż w grudniu (plus 4,0) oraz wyższym niż w analogicznym okresie poprzedniego roku. Od czterech miesięcy oceny w tym zakresie nie zmniejszają się.



**Tablica 1. Wskaźniki ogólnego klimatu koniunktury według rodzaju działalności**






WYSZCZEGÓLNIENIE		Analogiczny miesiąc ubiegłego roku	Ubiegły miesiąc	<b>Bieżący miesiąc</b>	Średnia długookresowa
<b>Przetwórstwo przemysłowe</b> 	wskaźnik ogólnego klimatu koniunktury	1,6	-2,3	<b>1,4</b>	6,5
	składowa "diagnostyczna" wskaźnika	3,8	-4,1	<b>-0,4</b>	5,8
	składowa "prognostyczna" wskaźnika	-0,6	-0,4	<b>3,2</b>	7,1
<b>Budownictwo</b> 	wskaźnik ogólnego klimatu koniunktury	-16,0	-16,6	<b>-13,9</b>	-8,1
	składowa "diagnostyczna" wskaźnika	-3,5	-11,9	<b>-3,0</b>	-11,2
	składowa "prognostyczna" wskaźnika	-28,5	-21,3	<b>-24,8</b>	-4,9
<b>Handel hurtowy</b> 	wskaźnik ogólnego klimatu koniunktury	-6,0	-1,4	<b>-9,1</b>	2,5
	składowa "diagnostyczna" wskaźnika	19,6	12,4	<b>9,3</b>	5,8
	składowa "prognostyczna" wskaźnika	-31,5	-15,2	<b>-27,4</b>	-0,9
<b>Handel detaliczny</b> 	wskaźnik ogólnego klimatu koniunktury	-16,7	-16,3	<b>-13,5</b>	0,1
	składowa "diagnostyczna" wskaźnika	-3,1	-8,1	<b>-6,2</b>	-0,1
	składowa "prognostyczna" wskaźnika	-30,3	-24,4	<b>-20,7</b>	0,3
<b>Transport i gospodarka magazynowa</b> 	wskaźnik ogólnego klimatu koniunktury	-5,1	-16,7	<b>-13,1</b>	-2,4
	składowa "diagnostyczna" wskaźnika	-1,3	-12,1	<b>-7,7</b>	-0,4
	składowa "prognostyczna" wskaźnika	-8,9	-21,3	<b>-18,5</b>	-4,4
<b>Zakwaterowanie i gastronomia</b> 	wskaźnik ogólnego klimatu koniunktury	-48,1	-16,2	<b>7,9</b>	1,5
	składowa "diagnostyczna" wskaźnika	-47,6	0,8	<b>20,6</b>	1,3
	składowa "prognostyczna" wskaźnika	-48,5	-33,2	<b>-4,9</b>	1,6
<b>Informacja i komunikacja</b> 	wskaźnik ogólnego klimatu koniunktury	-5,0	4,0	<b>14,2</b>	10,5
	składowa "diagnostyczna" wskaźnika	12,3	15,9	<b>27,7</b>	18,9
	składowa "prognostyczna" wskaźnika	-22,2	-8,0	<b>0,7</b>	2,1

# Aneks

## Wpływ pandemii COVID-19 na koniunkturę – oceny i oczekiwania

Badanie zostało przeprowadzone w dniach od 1 do 10 stycznia 2022 r. na próbie jednostek przemysłowych, budowlanych, handlowych i usługowych. W przeciwieństwie do podstawowego badania koniunktury, odpowiedzi na dodatkowy blok pytań były udzielane na zasadzie dobrowolności. W pytaniach 1, 4 i 5 zaprezentowany jest procent odpowiedzi respondentów na dany wariant, w pytaniach 2, 3 i 6 – średnia z wartości udzielonych odpowiedzi. Dane zostały zagregowane zgodnie z metodologią agregacji (ważenia) stosowaną standardowo w badaniu koniunktury gospodarczej

Tablica 2. Wyniki badania dot. wpływu pandemii COVID-19 na koniunkturę

Pytania	 Przetwórstwo przemysłowe	 Budownictwo	 Handel hurtowy	 Handel detaliczny	 Usługi
<b>1. Negatywne skutki pandemii koronawirusa i jej konsekwencje dla prowadzonej przez Państwa firmę działalności gospodarczej będą w bieżącym miesiącu:</b>					
nieznaczne	86,3	58,6	47,5	44,2	64,0
poważne	5,2	21,6	9,0	46,8	22,5
zagrożające stabilności firmy	1,3	12,9	4,6	3,7	8,0
brak negatywnych skutków	7,2	6,9	38,9	5,3	5,5
<b>2. Proszę podać szacunkowo, jaki procent pracowników Państwa firmy (niezależnie od rodzaju umowy: o pracę, cywilnoprawną, pracowników samozatrudnionych, stażystów, agentów itp.) obejmie w bieżącym miesiącu każda z poniższych sytuacji:</b>					
praca zdalna i zbliżone formy pracy	8,8	6,3	11,8	4,3	33,1
nieplanowane nieobecności z tytułu urlopów, opieki nad dziećmi, członkami rodziny	7,4	5,4	4,3	6,2	7,2
brak pracowników z uwagi na kwarantannę lub inne ograniczenia	3,7	7,6	3,5	5,0	6,1
<b>3. Jaka będzie w bieżącym miesiącu szacunkowa (w procentach) zmiana zamówień na półprodukty, surowce, towary lub usługi itp. składanych w Państwa firmie przez klientów? Niezależnie od przyczyny zmiany i w porównaniu do sytuacji gdyby nie było pandemii:</b>					
zmiana [%]	-0,9	-6,9	-7,5	-5,7	-7,1
<b>4. Jeżeli bieżące działania i ograniczenia powzięte w celu zwalczania koronawirusa przez władze państwowe w Polsce (ale także wynikające z działań innych krajów, np. w zakresie ruchu granicznego) funkcjonujące w momencie wypełniania ankiety utrzymywałyby się przez dłuższy czas, ile miesięcy Państwa przedsiębiorstwo byłoby w stanie przetrwać?</b>					
mniej niż 1 miesiąc	1,0	0,9	0,0	1,0	1,4
około 1 miesiąca	4,2	0,9	1,8	5,2	4,9
2 - 3 miesiące	15,9	40,1	24,2	9,8	23,4
4 - 6 miesięcy	23,9	15,6	32,4	27,0	10,0
powyżej 6 miesięcy	55,0	42,5	41,6	57,0	60,3
<b>5. Jakie są Państwa aktualne przewidywania, co do poziomu inwestycji Państwa firmy w 2022 r. w odniesieniu do inwestycji zrealizowanych w 2021 r.?</b>					
spadek poziomu inwestycji	20,6	21,3	23,1	21,7	16,8
utrzymanie poziomu inwestycji	61,7	59,0	70,8	60,2	73,9
wzrost poziomu inwestycji	17,7	19,7	6,1	18,1	9,3
<b>6. Jaka będzie w bieżącym miesiącu, w relacji do poprzedniego miesiąca, szacunkowa (w procentach) zmiana poziomu zatrudnienia w Państwa firmie?</b>					
zmiana [%]	-0,1	-1,7	-0,4	-0,9	-1,0

W przypadku cytowania danych Głównego Urzędu Statystycznego prosimy o zamieszczenie informacji: „Źródło danych GUS”, a w przypadku publikowania obliczeń dokonanych na danych opublikowanych przez GUS prosimy o zamieszczenie informacji: „Opracowanie własne na podstawie danych GUS”.

Opracowanie merytoryczne:  
**Urząd Statystyczny w Zielonej Górze**  
**Dyrektor Roman Fedak**  
Tel: 68 322 31 12

Rozpowszechnianie:  
**Rzecznik Prasowy Prezesa GUS**  
**Karolina Banaszek**  
Tel: 695 255 011

#### **Wydział Współpracy z Mediami**

Tel: 22 608 34 91, 22 608 38 04

e-mail: [obslugaprasowa@stat.gov.pl](mailto:obslugaprasowa@stat.gov.pl)



[www.stat.gov.pl](http://www.stat.gov.pl)



@GUS\_STAT



@GlownyUrzadStatystyczny

#### **Powiązane opracowania**

[Koniunktura gospodarcza w przetwórstwie przemysłowym, budownictwie, handlu i usługach 2000 – 2020](#)

Informacje sygnałowe – opinie formułowane przez jednostki z siedzibą w danym województwie dostępne na stronach Urzędów Statystycznych

[Infografika – Koniunktura gospodarcza w Polsce](#)

[Badanie koniunktury gospodarczej – zeszyt metodologiczny](#)

#### **Temat dostępny w bazach danych**

[Dziedzinowa Baza Wiedzy Koniunktura Gospodarcza](#)

[Bank Danych Makroekonomicznych \(BDM\)](#)

#### **Ważniejsze pojęcia dostępne w słowniku**

[Koniunktura gospodarcza](#)



*Niniejszy dokument został sporządzony przy finansowej pomocy Unii Europejskiej. Poglądy w nim prezentowane są poglądami Głównego Urzędu Statystycznego, a zatem nie mogą być w żadnym wypadku uznawane za odzwierciedlenie oficjalnej opinii Komisji Europejskiej.*

