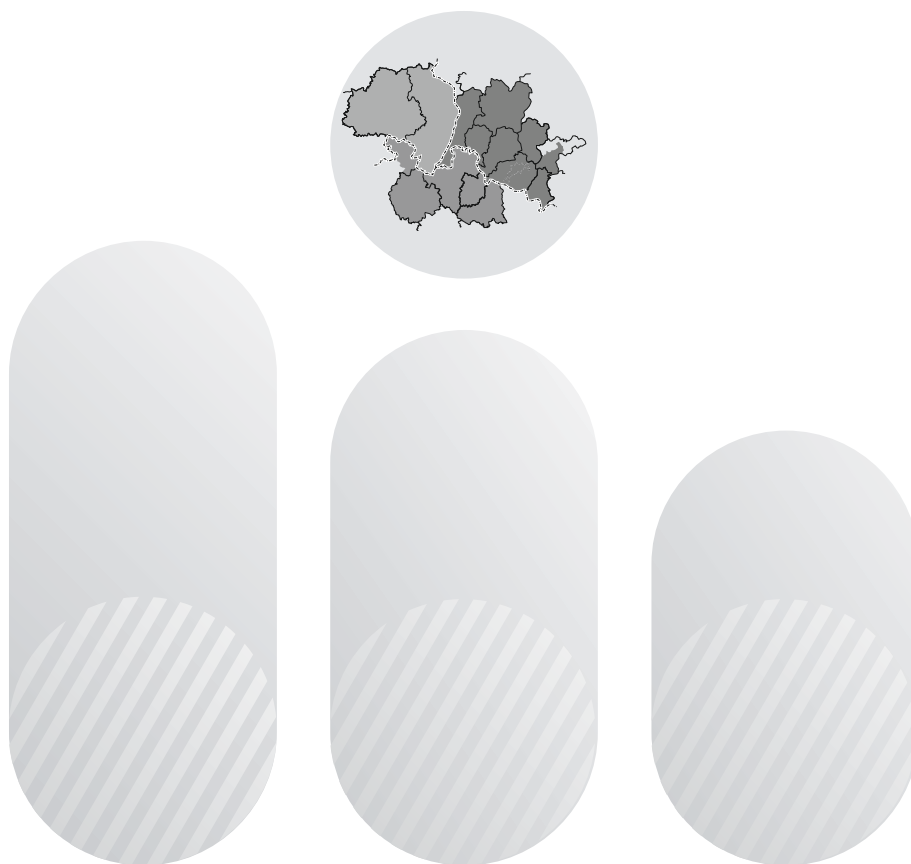


Euroregion Nysa w 2018 r. – – wybrane informacje statystyczne

Nysa Euroregion in 2018 – selected statistical information



Euroregion Nysa w 2018 r. – – wybrane informacje statystyczne

Nysa Euroregion in 2018 – selected statistical information

Urząd Statystyczny we Wrocławiu Statistical Office in Wrocław

Wrocław 2020

Opracowanie merytoryczne

Content-related works

Urząd Statystyczny we Wrocławiu

Statistical Office in Wrocław

Autorzy opracowania

Authors of publication

Sławomir Banaszak, Dorota Smoczyńska, Katharina Hentsch, Věra Maškarincová

Tłumaczenie

Translation

Grzegorz Pawlaczek

Skład i opracowanie graficzne

Typesetting and graphics

Leszek Łukaszewicz

Publikacja dostępna na stronie

Publication available on website

wroclaw.stat.gov.pl

Przy publikowaniu danych Urzędu Statystycznego prosimy o podanie źródła

When publishing Statistical Office data — please indicate the source

Przedmowa

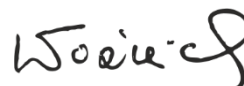
Przekazuję Państwu kolejne wydanie publikacji „Euroregion Nysa – wybrane informacje statystyczne”, opracowywanej cyklicznie od 2000 r. Tegoroczna edycja, podobnie jak poprzednie, zawiera zestaw przekrojowych informacji o powiatach tworzących Euroregion Nysa.

Dane prezentowane są w pięciu działach tematycznych: „Ludność”, „Warunki życia ludności, ochrona zdrowia i pomoc społeczna”, „Turystyka”, „Podmioty gospodarki narodowej i rynek pracy” oraz „Użytkowanie gruntów. Wybory do Parlamentu Europejskiego. Meteorologia”. Uzupełnieniem danych w tablicach jest zestaw kartogramów, na których przedstawione są wybrane zjawiska w przekroju powiatów.

Publikacja, zawierająca szeroki zakres danych pochodzących z badań prowadzonych przez polską, saksońską i czeską statystykę publiczną, jest efektem ścisłej współpracy Urzędu Statystycznego we Wrocławiu, Krajowego Urzędu Statystycznego Saksonii w Kamenz oraz Przedstawicielstwa Okręgowego Czeskiego Urzędu Statystycznego w Libercu. Wydawnictwo, ukazujące się w językach: polskim, czeskim i niemieckim, opracowano przy wsparciu organizacyjnym sekretariatu Euroregionu Nysa w ramach grupy roboczej „EUREX-Statystyka”.

Polecając uwadze Państwa tę publikację, mam nadzieję, że zebrany w niej materiał będzie interesującym źródłem wiedzy o zjawiskach zachodzących na pograniczu polsko-czesko-niemieckim.

p.o. Dyrektora
Urzędu Statystycznego
we Wrocławiu



Halina Woźniak

Wrocław, luty 2020 r.

Preface

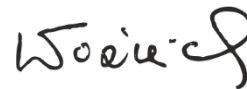
I am presenting you the next edition of the publication "Euroregion Nysa – selected statistical information", developed periodically since 2000. This year's edition, similarly to the previous ones, contains a set of cross-sectional information about the powiats forming Euroregion Nysa.

The data is presented in five thematic sections: "Population", "Living conditions of the population, health care and social protection", "Tourism", "Entities of the national economy and labour market" and "Land use. Elections to the European Parliament. Meteorology ". The data in the tables are complemented with a set of cartograms on which selected phenomena in the cross-section of powiats are presented.

The publication, containing a wide range of data coming from surveys conducted by the Polish, Czech and Saxon official statistics, is the result of close cooperation between the Statistical Office in Wrocław, the Statistical Office of Saxony in Kamenz and the Regional Office of the Czech Statistical Office in Liberec. The publication, published in the following languages: Polish, Czech and German, was developed with the organisational support of the Euroregion Nysa secretariat as part of the "EUREX-Statistics" working group.

I recommend this publication and I hope that the material collected in it will be an interesting source of knowledge about phenomena occurring on the Polish-Czech-German border.

Acting Director
of Statistical Office
in Wrocław



Halina Woźniak

Wrocław, February 2020

Spis treści

Contents

Przedmowa	3
Preface	4
Spis treści	5
Contents	
Spis tablic	6
List of tables	
Spis wykresów, map i kartogramów	8
List of charts, maps and cartograms	
Objaśnienia znaków umownych. Ważniejsze skróty	10
Symbols. Major abbreviations	
Synteza	11
Executive summary	14
1. Ludność	17
1. Population	
2. Warunki życia ludności, ochrona zdrowia i pomoc społeczna	33
2. Living conditions of the population, health care and social welfare	
3. Turystyka	38
3. Tourism	
4. Podmioty gospodarki narodowej i rynek pracy	43
4. Entities of the national economy and labour market	
5. Użytkowanie gruntów. Wybory do Parlamentu Europejskiego. Meteorologia	47
5. Land use. Elections to the European Parliament. Meteorology	
Wykaz członków Euroregionu Neisse-Nisa-Nysa	52
List of members of Euroregion Neisse-Nisa-Nysa	

Spis tablic

List of tables

1. Ludność

1. Population

Tablica 1.1.	Ludność i powierzchnia w 2018 r.	17
Table 1.1.	Population and area in 2018	
Tablica 1.2.	Ludność według wieku w 2018 r.	18
Table 1.2.	Population by age in 2018	
Tablica 1.3.	Prognoza ludności według wieku	19
Table 1.3.	Population projection by age	
Tablica 1.4.	Ruch naturalny ludności w 2018 r.	22
Table 1.4.	Vital statistics of population in 2018	
Tablica 1.5.	Zgony w 2018 r.	23
Table 1.5.	Deaths in 2018	
Tablica 1.6.	Zgony według przyczyn w 2017 r.	24
Table 1.6.	Deaths by causes in 2017	
Tablica 1.7.	Struktura zgonów według wybranych przyczyn i płci w 2017 r.	26
Table 1.7.	Structure of deaths by selected causes and sex in 2017	
Tablica 1.8.	Migracje zagraniczne ludności na pobyt stały w 2018 r.	27
Table 1.8.	International migration of population for permanent residence in 2018	
Tablica 1.9.	Migracje zagraniczne ludności na pobyt stały według wieku w 2018 r.	28
Table 1.9.	International migration of population for permanent residence by age in 2018	
Tablica 1.10.	Migracje międzypowiatowe ludności na pobyt stały w 2018 r.	29
Table 1.10.	Interpowiat migration of population for permanent residence in 2018	
Tablica 1.11.	Migracje międzypowiatowe ludności na pobyt stały według wieku w 2018 r.	30
Table 1.11.	Interpowiat migration of population for permanent residence by age in 2018	
Tablica 1.12.	Migracje międzygminne ludności na pobyt stały w 2018 r.	31
Table 1.12.	Intergminas migration of population by age in 2018	
Tablica 1.13.	Małżeństwa i rozwody w 2018 r.	32
Table 1.13.	Marriages and divorces in 2018	

2. Warunki życia ludności, ochrona zdrowia i pomoc społeczna

2. Living conditions of the population, health care and social welfare

Tablica 2.1.	Zasoby mieszkaniowe w 2018 r.	33
Table 2.1.	Dwelling stocks in 2018	
Tablica 2.2.	Mieszkania oddane do użytkowania w 2018 r.	34
Table 2.2.	Dwellings completed in 2018	
Tablica 2.3.	Lekarze i lekarze dentyści w 2018 r.	35
Table 2.3.	Doctors and dentists in 2018	
Tablica 2.4.	Ochrona zdrowia i pomoc społeczna w 2018 r.	36
Table 2.4.	Health care and social welfare in 2018	
Tablica 2.5.	Przeciętne miesięczne wynagrodzenie brutto w 2018 r.	37
Table 2.5.	Average monthly gross wages and salaries in 2018	

3. Turystyka

3. Tourism

Tablica 3.1.	Baza noclegowa turystyki w 2018 r.	38
Table 3.1.	Tourist accommodation establishments in 2018	
Tablica 3.2.	Wskaźniki intensywności ruchu turystycznego w 2018 r.	39
Table 3.2.	Tourist traffic density indices in 2018	
Tablica 3.3.	Wykorzystanie turystycznych obiektów noclegowych według rodzajów w 2018 r.	40
Table 3.3.	Occupancy of tourist accommodation establishments by type in 2018	
Tablica 3.4.	Turyści zagraniczni korzystający z bazy noclegowej turystyki w 2018 r.	42
Table 3.4.	Foreign tourists accommodated in tourist accommodation establishments in 2018	

4. Podmioty gospodarki narodowej i rynek pracy

4. Entities of the national economy and labour market

Tablica 4.1.	Podmioty gospodarki narodowej według sekcji w 2018 r.	43
Table 4.1.	Entities of the national economy by sections in 2018	
Tablica 4.2.	Podmioty gospodarki narodowej według przewidywanej liczby pracujących w 2018 r.	44
Table 4.2.	Entities of the national economy by expected number of employed persons in 2018	
Tablica 4.3.	Pracujący według sekcji w polskiej i czeskiej części Euroregionu w 2018 r.	45
Table 4.3.	Employed persons by sections in Polish and Czech part of Euroregion in 2018	
Tablica 4.4.	Bezrobotni zarejestrowani w 2018 r.	46
Table 4.4.	Registered unemployed persons in 2018	

5. Użytkowanie gruntów. Wybory do Parlamentu Europejskiego. Meteorologia

5. Land use. Elections to the European Parliament. Meteorology

Tablica 5.1.	Powierzchnia gruntów według kierunków wykorzystania w 2018 r.	47
Table 5.1.	Land area by directions of use in 2018	
Tablica 5.2.	Wybory posłów do Parlamentu Europejskiego w 2019 r.	48
Table 5.2.	Elections of deputies to the European Parliament in 2019	
Tablica 5.3.	Średnie miesięczne temperatury powietrza	49
Table 5.3.	Average monthly air temperatures	

Spis wykresów, map i kartogramów

List of charts, maps and cartograms

WYKRESY

CHARTS

Wykres 1. Chart 1.	Średnie miesięczne temperatury powietrza w styczniu51 Average monthly air temperatures in January
Wykres 2. Chart 2.	Średnie roczne temperatury powietrza51 Average annual air temperatures

MAPA

MAP

Mapa 1. Map 1.	Euroregion Nisse-Nisa-Nysa w 2018 r.53 Euroregion Nisse-Nisa-Nysa in 2018
-------------------	---

KARTOGRAMY

CARTOGRAMS

Kartogram 1. Cartogram 1.	Gęstość zaludnienia w 2018 r. 54 Population density in 2018
Kartogram 2. Cartogram 2.	Udział ludności w wieku 14 lat i mniej w liczbie ludności ogółem w 2018 r.....55 Share of the population aged 14 and less in total population in 2018
Kartogram 3. Cartogram 3.	Udział ludności w wieku 65 lat i więcej w liczbie ludności ogółem w 2018 r. 56 Share of the population aged 65 and more in total population in 2018
Kartogram 4. Cartogram 4.	Urodzenia żywe na 1000 ludności w 2018 r.57 Live births per 1000 population in 2018
Kartogram 5. Cartogram 5.	Zgony na 1000 ludności w 2018 r. 58 Deaths per 1000 population in 2018
Kartogram 6. Cartogram 6.	Przyrost naturalny na 1000 ludności w 2018 r. 59 Natural increase per 1000 population in 2018
Kartogram 7. Cartogram 7.	Udział zgonów z powodu nowotworów w ogólnej liczbie zgonów w 2017 r. ... 60 Percentage of deaths due to neoplasms in general number of deaths in 2017
Kartogram 8. Cartogram 8.	Udział zgonów z powodu chorób krążenia w ogólnej liczbie zgonów w 2017 r.61 Percentage of deaths due to diseases of the circulatory system in general number of deaths in 2017
Kartogram 9. Cartogram 9.	Saldo migracji zagranicznych na 1000 ludności w 2018 r. 62 Net international migration per 1000 population in 2018
Kartogram 10. Cartogram 10.	Saldo migracji międzypowiatowych na 1000 ludności w 2018 r..... 63 Net international migration per 1000 population in 2018
Kartogram 11. Cartogram 11.	Małżeństwa na 1000 ludności w 2018 r..... 64 Marriages per 1000 population in 2018
Kartogram 12. Cartogram 12.	Przeciętna powierzchnia użytkowa mieszkania oddanego do użytkowania w 2018 r. 65 Average usable floor area per completed dwelling in 2018
Kartogram 13. Cartogram 13.	Liczba ludności na 1 aptekę w 2018 r. 66 Population per pharmacy in 2018

KARTOGRAMY (dok.)

CARTOGRAMS (cont.)

Kartogram 14. Miejsca noclegowe na 100 ludności w 2018 r. (wskaźnik Baretje'a)	67
Cartogram 14. Number of beds per 100 population in 2018 (index by Baretje)	
Kartogram 15. Stopa bezrobocia rejestrowanego w 2018 r.	68
Cartogram 15. Registered unemployment rate in 2018	
Kartogram 16. Udział bezrobotnych zarejestrowanych w wieku 55 lat i więcej w ogólnej liczbie bezrobotnych w 2018 r.	69
Cartogram 16. Percentage of registered unemployed persons at the age 55 in general number of unemployed in 2018	
Kartogram 17. Udział bezrobotnych zarejestrowanych w wieku do 25 lat w ogólnej liczbie bezrobotnych w 2018 r.	70
Cartogram 17. Percentage of registered unemployed persons up to the age of 25 in general number of unemployed in 2018	
Kartogram 18. Udział gruntów rolnych w ogólnej powierzchni w 2018 r.	71
Cartogram 18. Share of rural area in total area in 2018	
Kartogram 19. Udział lasów w ogólnej powierzchni w 2018 r.	72
Cartogram 19. Share of forest in total area in 2018	

Objaśnienia znaków umownych

Symbols

Symbol Symbol	Opis Description
Kreska (-)	oznacza, że zjawisko nie wystąpiło magnitude zero
(0)	zjawisko istniało w wielkości mniejszej od 0,5 magnitude not zero, but less than 0,5 of a unit
(0,0)	zjawisko istniało w wielkości mniejszej od 0,05 magnitude not zero, but less than 0,05 of a unit
Kropka (.)	oznacza: brak informacji, konieczność zachowania tajemnicy statystycznej lub że wypełnienie pozycji jest niemożliwe albo niecelowe data not available, classified data (statistical confidentiality) or providing data impossible or purposeless
„w tym” „of which”	oznacza, że nie podaje się wszystkich składników sumy indicates that not all elements of the sum are given

Ważniejsze skróty

Major abbreviations

Skrót Abbreviation	Pełna nazwa Complete name
tys.	tysiąc thousands
m ²	metr kwadratowy square metre
km ²	kilometr kwadratowy square kilometre
ha	hektar hectare
zł	złoty PLN
Kč	korona czeska CZK

Synteza

Ludność

W końcu 2018 r. obszar pogranicza polsko-czesko-niemieckiego objęty współpracą w ramach struktur Euroregionu Nysa zamieszkiwało łącznie ponad 1508,8 tys. osób, z czego 555,8 tys. po stronie niemieckiej, 521,8 tys. po polskiej i 431,2 tys. po czeskiej¹.

Na uwagę zasługuje zjawisko znacznie niższej gęstości zaludnienia obszarów przygranicznych w stosunku do jednostek terytorialnych wyższego szczebla, zarówno po stronie polskiej, jak i niemieckiej. W części polskiej było to średnio o 35 osób mniej na 1 km² niż w województwie dolnośląskim (145 osób na 1 km²), a w części niemieckiej aż o 95 osób mniej niż średnia dla Saksonii (221 osób na 1 km²). Odmienna sytuacja była w części czeskiej, gdzie gęstość zaludnienia w gminach członkowskich była wyższa o 32 osoby niż średnia w okręgu libereckim (140 osób na 1 km²).

Z porównania struktury wiekowej ludności w poszczególnych częściach krajowych wynika, że po stronie czeskiej udział dzieci (w grupach wiekowych 0-5 lat i 6-14 lat) był nieco wyższy niż po polskiej i niemieckiej. Z kolei młodzież w grupie wiekowej 18-24 lata miała w części niemieckiej wyraźnie mniejszy udział niż w częściach polskiej i czeskiej. Największe zróżnicowanie wystąpiło w kolejnych grupach wiekowych: udział ludności w grupie 25-44 lata w części niemieckiej, wynoszący 20,2%, był znacznie niższy niż w czeskiej i polskiej, gdzie udziały wyniosły odpowiednio 28,7% i 30,1%, a w grupie osób starszych, tj. w wieku 65 lat i więcej, udział po stronie polskiej wyniósł 18,7%, po czeskiej 19,9%, a po niemieckiej aż 28,4%.

Według prognozy ludności, w latach 2020-2030, we wszystkich trzech częściach krajowych pogranicza liczba ludności zmniejszy się, jednak w zróżnicowanym stopniu, tj. najwięcej ubędzie mieszkańców części niemieckiej (48,2 tys. osób), następnie w części polskiej (29,7 tys. osób), a najmniej w czeskiej (3,4 tys. osób). We wszystkich trzech częściach będzie się pogłębiał proces starzenia społeczeństwa, tj. będą zmniejszały się udziały dzieci i młodzieży oraz osób w wieku produkcyjnym na rzecz wzrostu udziału osób starszych. Najintensywniej zmiany te wystąpią w części niemieckiej, tj. wzrośnie udział osób w wieku 65 lat i więcej z 29,7% do 35,8%, w części polskiej będzie to przyrost udziału z 20,8% do 26,7%, najmniejszy przyrost udziału osób starszych prognozowany jest w części czeskiej, tj. z 21,1% do 24,0%. Te niekorzystne zmiany spowodowane będą głównie ujemnym saldem ruchu naturalnego ludności, tj. przewagą liczby zgonów nad liczbą urodzeń żywych. Wskaźnik przyrostu (ubytku) naturalnego na 1000 ludności w 2018 r. w części niemieckiej wyniósł -7,7‰ i był znacznie niższy niż w Saksonii (-5,0‰), analogiczna sytuacja miała miejsce w części polskiej gdzie osiągnął on poziom -4,5‰ podczas gdy w województwie dolnośląskim wyniósł -1,8‰. Po stronie czeskiej wyniósł -0,1‰, a w okręgu libereckim kształtował się on na poziomie nieznacznie dodatnim 0,0‰.

W 2018 r. najwięcej zgonów, zarówno w liczbach bezwzględnych jak i w przeliczeniu na 1000 ludności, zarejestrowano w części niemieckiej, a najmniej w czeskiej. W części niemieckiej zmarło o 4299 osób więcej niż się urodziło, w części polskiej liczba zgonów była wyższa o 2333 od liczby urodzeń żywych, a w części czeskiej o tylko 47. W części polskiej relatywnie wysoki był odsetek zgonów mężczyzn w wieku poniżej 60 roku życia, tj. 20,9%, w czeskiej wyniósł on 14,4%, a w niemieckiej 12,2%. W populacji kobiet zróżnicowanie to było mniejsze, jednak również w części polskiej pogranicza, odsetek zgonów kobiet w wieku do 60 roku życia, był najwyższy. Z porównania przyczyn zgonów wynika, że w 2017 r. najczęstszą ich przyczyną we wszystkich trzech częściach krajowych były choroby układu krążenia odpowiedzialne odpowiednio za: 42,1% zgonów w części polskiej (47,8% zgonów kobiet i 36,6% zgonów mężczyzn), 43,4% zgonów w części czeskiej (46,6% zgonów kobiet i 40,3% zgonów mężczyzn) i 43,4% zgonów w części niemieckiej (47,7% zgonów kobiet i 39,0% zgonów mężczyzn). Drugą najczęstszą przyczyną zgonów we wszystkich trzech częściach były nowotwory. Największy odsetek zgonów spowodowanych tą przyczyną zarejestrowano w części polskiej 27,1%, następnie w części czeskiej 25,8%, a najmniej w niemieckiej 24,7%.

¹ W wyliczeniu uwzględniono ludność powiatów i gmin – członków stowarzyszeń krajowych Euroregionu Nysa, na obszarze których realizowana jest współpraca transgraniczna, nie uwzględniono ludności województwa dolnośląskiego oraz okręgu libereckiego, które również są członkami tych stowarzyszeń.

Drugim czynnikiem wpływającym na liczbę ludności obok ruchu naturalnego jest ruch wędrowniczy. W efekcie migracji zagranicznych w 2018 r. we wszystkich częściach pogranicza liczba ludności się zwiększyła, w czeskiej o 1548 osób, w niemieckiej o 573 osoby, a w polskiej o 74 osoby. W ruchu krajowym w części polskiej i czeskiej przeważał odpływ, natomiast w niemieckiej napływ był większy od odpływu o 1043 osoby. W części niemieckiej migracje, zarówno krajowe jak i zagraniczne, odbywały się w znacznie większej skali niż w częściach czeskiej i polskiej.

Najwięcej małżeństw w przeliczeniu na 1000 osób zawarto w części czeskiej 5,2‰, w częściach niemieckiej i polskiej było to odpowiednio 4,9‰ i 4,5‰. Odsetek rozwodów był najwyższy również w części czeskiej pogranicza, wyniósł 2,3‰, w powiatach polskich wahał się w przedziale od 1,4‰ do 2,0‰, a części niemieckiej wyniósł 1,5‰.

Warunki życia ludności, ochrona zdrowia i pomoc społeczna

Największymi zasobami mieszkaniowymi na pograniczu dysponowali w 2018 r. mieszkańcy części niemieckiej, w której na 1000 mieszkańców przypadało średnio 575 mieszkań o przeciętnej powierzchni 81 m². Również mieszkańcy części czeskiej dysponowali średnio większą liczbą mieszkań niż Polacy, jednak z uwagi na brak aktualnych danych oraz różnice w metodologii nie można danych ze strony czeskiej porównywać z pozostałymi danymi. W części polskiej przypadało 387 mieszkań na 1000 mieszkańców, a średnia powierzchnia wynosiła 72 m².

W części polskiej w 2018 r. oddano do użytkowania 1209 nowych mieszkań, a w częściach czeskiej i niemieckiej odpowiednio 946 i 486 nowych mieszkań. Największe mieszkania budowano w części niemieckiej, ich przeciętna powierzchnia wyniosła 125,4 m², a najmniejsze w części czeskiej, tj. o przeciętnej powierzchni wynoszącej 78,5 m².

Dostępność usług opieki zdrowotnej mierzona wskaźnikami liczby lekarzy oraz lekarzy dentyków na 1000 mieszkańców była bardzo zróżnicowana w poszczególnych częściach krajowych, jak i w poszczególnych powiatach. Najlepsza była w części niemieckiej, gdzie na 10 000 mieszkańców przypadało 34 lekarzy i 9 dentyków, nieco mniejsza w części czeskiej, gdzie wskaźniki te wyniosły odpowiednio 31 i 6, a najmniejsza w części polskiej ze wskaźnikami 17 lekarzy i 1 dentyka. Również placówki pomocy społecznej w części polskiej dysponowały znacznie mniejszą liczbą miejsc niż w pozostałych częściach pogranicza.

W pozytywny sposób polska część pogranicza wyróżniała się najlepiej rozwiniętą siecią aptek. W 2018 r. na jedną aptekę przypadało tutaj 2767 osób, podczas gdy w części czeskiej 4172, a w niemieckiej 4593.

Najwyższym miesięcznym wynagrodzeniem brutto dysponowali Saksończycy zarabiający w 2018 r. przeciętnie 3193 euro, nasi południowi sąsiedzi w okręgu libereckim zarabiali średnio 1233 euro, a mieszkańcy polskiej części pogranicza zarabiali od 924 euro w powiecie lubańskim do 1067 euro w Jeleniej Górze.

Turystyka

Obszar Euroregionu Nysa, a szczególnie jego część polska i czeska, dysponują wyjątkowymi walorami turystycznymi zarówno naturalnymi, jak i w formie dziedzictwa kulturowego. Stąd też na tych terenach funkcjonuje stosunkowo dobrze rozwinięta turystyczna baza noclegowa. Największą liczbą turystycznych miejsc noclegowych dysponowały obiekty w czeskiej części Euroregionu Nysa (38,1 tys.), nieco mniej miejsc zlokalizowanych było po stronie polskiej (30,5 tys.), a najmniej w części niemieckiej (14,7 tys.). Pomimo nieco mniejszej bazy noclegowej, w części polskiej pogranicza zarejestrowano w 2018 r. najwięcej korzystających (1195,7 tys.), którym udzielono 3509,5 tys. noclegów. W części czeskiej z bazy noclegowej skorzystało 928,7 tys. osób, którym udzielono 2708,3 tys. noclegów. W części niemieckiej było to odpowiednio 717,6 tys. korzystających i 1893,8 tys. udzielonych noclegów.

Warto zwrócić uwagę, że duża część znanych ośrodków turystycznych i narciarskich, zlokalizowanych w czeskich Karkonoszach m.in. Szpindlerowy Młyn, znajduje się poza obszarem czeskiej części Euroregionu Nysa, w powiecie Trutnov.

Porównując strukturę turystycznych baz noclegowych w poszczególnych częściach krajowych pogranicza, można zauważyć charakterystyczny dla części czeskiej duży udział pensjonatów, których było 357, w niemieckiej funkcjonowało ich 54, a w polskiej 40. Z kolei cechą wyróżniającą bazę turystyczną w części polskiej był mały udział campingów, na których udzielono w 2018 r. 9,0 tys. noclegów, podczas gdy w częściach czeskiej i niemieckiej udzielono ich odpowiednio 278,5 tys. i 248,4 tys.

Najdłuższy przeciętny czas pobytu turysty zarejestrowano w części czeskiej, tj. 3,9 noclegu, w polskiej 2,9, a w niemieckiej 2,6. Również pod względem udziału turystów zagranicznych czeska część Euroregionu się wyróżniała, stanowili oni 21,7% ogółu korzystających, w polskiej udział ten wyniósł 13,7%, a w niemieckiej 5,6%. Zarówno w części czeskiej jak i w polskiej ponad połowę turystów zagranicznych stanowili turyści z Niemiec. W części niemieckiej najczęstszymi gośćmi byli Czesi (16,9%) oraz Holendrzy i Polacy, których udział był taki sam (15,2%).

Podmioty gospodarki narodowej i rynek pracy

W 2018 r. w polskiej części pogranicza zarejestrowanych było najwięcej podmiotów gospodarczych, tj. 62,8 tys. (pomimo nieuwzględnienia w niej osób fizycznych prowadzących gospodarstwa rolne), w części czeskiej było ich 52,3 tys., a w niemieckiej tylko 18,9 tys. Z porównania struktury podmiotów gospodarczych ze względu na liczbę pracujących wynika, że w częściach polskiej i czeskiej podmioty najmniejsze (mikroprzedsiębiorstwa), tj. o liczbie pracujących do 9 osób włącznie stanowiły ponad 96% ogółu podmiotów, podczas gdy w części niemieckiej odsetek ten był niższy, tj. wyniósł 88,7%. Z kolei w części niemieckiej wyraźnie większy udział miały podmioty o liczbie pracujących 10-49 osób oraz 50 osób i więcej.

Najniższą stopę bezrobocia zarejestrowano w 2018 r. w czeskiej części Euroregionu Nysa. Jej średnia wartość wyniosła 2,9%, wahała się od 2,3% w gminach członkowskich z powiatu Česká Lípa do 4,3% w powiecie Děčín. W powiatach tworzących część polską wartości stopy bezrobocia wahały się w większym zakresie, tj. od 3,6% w Jeleniej Górze do 12,2% w powiecie lwóweckim. W niemieckich powiatach Bautzen i Görlitz wyniosła ona odpowiednio 5,6% i 8,5%. Przy interpretacji tych danych należy pamiętać o odmiennej metodyce liczenia stopy bezrobocia w każdej z części pogranicza.

Użytkowanie gruntów. Wybory do Parlamentu Europejskiego. Meteorologia

W strukturze użytkowania gruntów w poszczególnych częściach krajowych Euroregionu Nysa występuje zróżnicowanie, w części niemieckiej grunty zabudowane i zurbanizowane stanowiły 11,5% ogółu gruntów, podczas gdy w częściach polskiej i czeskiej było to odpowiednio 6,0% i 5,5%. Najbardziej zalesiona była część czeska – 48,1% powierzchni, w części polskiej było to 46,2%, a w niemieckiej tylko 34,7%. Z kolei udział gruntów rolnych był w części czeskiej nieco niższy niż w polskiej i niemieckiej.

Podczas wyborów do Parlamentu Europejskiego w 2019 r. na obszarze Euroregionu Nysa najwyższą frekwencję zarejestrowano w powiatach niemieckich Bautzen i Görlitz, wyniosła ona odpowiednio 65,17% i 63,47%. W części polskiej przeciętna frekwencja wyniosła 40,96%, najwyższa była w Jeleniej Górze 47,99%, a najniższa w powiecie lwóweckim 36,82%. Wyraźnie mniejszym zainteresowaniem cieszyły się wybory w czeskiej części Euroregionu Nysa, gdzie przeciętna frekwencja wyniosła 27,31%, wahała się od 21,44% w powiecie Děčín do 33,62% w powiecie Semily.

Z porównania średnich miesięcznych temperatur powietrza z ostatnich lat w Jeleniej Górze, Libercu i Dreźnie wynika, że najcieplej było w stolicy Saksonii, gdzie zarejestrowano zarówno, w miesiącach zimowych jak i letnich, temperatury wyższe o ok. 1-2°C (por. wykresy 1-2, str. 51), natomiast w Jeleniej Górze i Libercu temperatury te były zbliżone, szczególne w okresie letnim. Widoczne są też analogiczne wahania średnich temperatur miesięcznych i rocznych we wszystkich trzech miastach, np. niższe temperatury styczniowe w 2010 r. i w 2017 r., widoczna jest także tendencja wzrostowa średniej rocznej temperatury powietrza w latach 2010-2018 we wszystkich trzech miastach.

Executive summary

Population

At the end of 2018, the Polish-Czech-German border area covered by cooperation within the structures of the Euroregion Nysa was inhabited by a total of more than 1508.8 thousand people, of whom 555.8 thousand on German side, 521.8 thousand on Polish side and 431.2 thousand on Czech side.¹

The phenomenon which merits attention is lower population density of border areas in relation to the higher-level territorial units, both on Polish and German sides. In the Polish part, it was on average 35 people fewer per 1 km² than in Lower Silesian Voivodship (145 people per 1 km²), and in German part as much as 95 people fewer than the average for Saxony (221 people per 1 km²). A different situation was in Czech part, where the population density in the communes and municipalities was higher by 32 people than the average in the Liberec region (140 people per 1 km²).

The comparison of the age structure of the population in individual national parts shows that on the Czech side children (in the age groups 0-5 and 6-14 years) had a slightly higher share than in Polish and German ones. On the other hand, young people in the age group 18-24 had a significantly smaller share in German part than in Polish and Czech parts. The largest variation occurred in subsequent age groups: the share of population in the age group 25-44 in German part, amounting to 20.2%, was significantly lower than in Czech and Polish parts, where shares amounted to 28.7% and 30.1% respectively, and in a group of elderly people, i.e. at the age of 65 and more, the share on Polish side was 18.7%, 19.9% on Czech side and 28.4% on German side.

According to the population forecast in the years 2020-2030, in all three parts of the national borderlands, the population will decrease, but to a different extent, i.e. the biggest number of inhabitants will disappear in German part (48.2 thousand people), then in Polish part (29.7 thousand people), and the smallest number in Czech part (3.4 thousand people). In all three parts the aging process of the society will deepen, i.e. the share of children and young people and people at working age will decrease in favour of an increase in the share of elderly people. These changes will occur most intensively in German part, i.e. the share of people aged 65 and more will increase from 29.7% to 35.8%, in Polish part it will increase from 20.8% to 26.7%, the smallest increase in the share of elderly people is forecasted in Czech part, i.e. from 21.1% to 24.0%. These adverse changes will be mainly caused by the negative balance of natural movement of the population, i.e. the predominance of deaths over the number of live births. Birth rate per 1000 population in 2018 in German part amounted to -7.7‰ and was significantly lower than in Saxony (-5.0‰), the analogous situation took place in Polish part, where it reached the level of -4.5‰ while in Lower Silesian Voivodship it was -1.8‰. On Czech side it amounted to -0.1‰, and in the Liberec region it was on a slightly positive level 0.0‰.

In 2018, the largest number of deaths, both in absolute numbers and per 1000 population, were recorded in German part, and the lowest in Czech part. In German part, 4299 more people died than were born, in Polish part the number of deaths was higher by 2333 than the number of live births, and in Czech part only by 47. In Polish part, the percentage of deaths of men under the age of 60 was relatively high, i.e. 20.9%, in Czech part it was 14.4%, and in German – 12.2%. In the female population this difference was smaller, but also in the part of the Polish borderland, the percentage of deaths of women up to the age of 60 was the highest. The comparison of causes of deaths shows that in 2017 the most common cause in all three parts of Poland were cardiovascular diseases responsible for: 42.1% of deaths in Polish part (47.8% of deaths of women and 36.6% of deaths of men), 43.4% of deaths in Czech part (46.6% of deaths of women and 40.3% of deaths of men) and 43.4% of deaths in German part (47.7% of deaths of women and 39.0% of deaths of men). The second most common cause of deaths in all three parts were cancers. The highest percentage of deaths caused by this disease was recorded in Polish part 27.1%, then in Czech part - 25.8%, and the lowest in German part 24.7%.

¹ The calculation took into account the population of powiats and communes and municipalities - members of the national associations of the Euroregion Nysa, in the area of which cross-border cooperation is implemented, the population of the Dolnośląskie Voivodship and the Liberecký Region, which are also members of these associations, are not included.

The second factor affecting the population alongside natural movement is the migratory movement. As a result of international migration in 2018 in all parts of borderland the number of people increased, in Czech part by 1548 people, in German part by 573 people, and in Polish part by 74 people. In domestic movement the outflow prevailed in Polish part and in Czech part, while in German part the inflow was larger than the outflow by 1043 people. In German part, migrations, both domestics and international, were on a larger scale than in Czech and Polish parts.

Most marriages per 1000 persons were contracted in Czech part 5.2‰, in German and Polish parts it was 4.9‰ and 4.5‰ respectively. The divorce rate was also the highest in the Czech part of the border area, and it was 2.3‰. In Polish powiats it ranged from 1.4‰ to 2.0‰, while in the German part it amounted to 1.5‰.

Living conditions of the population, health care and social assistance

The largest housing stock on the borderland in 2018 was available to residents of German part, in which an average of 575 dwellings with an average area of 81 m² were available per 1,000 inhabitants. Also, the inhabitants of Czech part had on average more dwellings than the Poles, however, due to the lack of current data as well as differences in methodology, the data on Czech side cannot be compared with other data. In Polish part there were 387 flats per 1000 inhabitants, and the average area was 72 m².

In Polish part in 2018, 1209 dwellings were completed and in Czech and German parts, 946 and 486 new dwellings were completed respectively. The largest flats were built in the German part, their average area was 125.4 m², and the smallest in the Czech part, i.e. with an average area of 78.5 m².

The availability of health care services measured by the number of doctors and dentists per 1000 inhabitants was very diverse in each national part and powiat. The best was in German part, where there were 34 doctors and 9 dentists per 10,000 inhabitants, slightly smaller in Czech part, where the indicators were 31 and 6 respectively, and the smallest in Polish part with indicators of 17 doctors and 1 dentist. Also, social assistance units in Polish part had a much smaller number of places than in other parts of the borderland.

In a positive way, Polish part of the borderland was distinguished by the best-developed network of pharmacies. In 2018, there were 2767 people per one pharmacy, while in Czech part 4172, and in German part 4593.

The highest monthly gross wage was available to the Saxons, who earned in 2018 an average of 3,193 euros, our southern neighbours in Liberec region earned an average of 1,233 euros, and the residents of Polish part of the borderland earned from 924 euros in lubański powiat to 1,067 euros in Jelenia Góra.

Tourism

The area of the Euroregion Nysa, and especially its Polish and Czech parts, has exceptional tourist values both in terms of natural and cultural heritage. Therefore, in these areas there is a relatively well-developed tourist accommodation base. The largest number of bed places were in establishments in Czech part of Euroregion Nysa (38.1 thousand), slightly fewer places were located on Polish side (30.5 thousand), and the smallest number in German part (14.7 thousand). Despite a slightly smaller accommodation base in Polish part of the borderland it had the highest number of registered persons using the base in 2018, i.e. 1195.7 thousand people and they were given 3509.5 thousand bed places. In Czech part, 928.7 thousand people benefited from the accommodation and they were given 2708.3 thousand bed places. In German part it was 717.6 thousand persons using the accommodation base and 1893.8 thousand bed places were given respectively.

It is worth noting that a large part of well-known tourist and ski centres located in Czech part of the Karkonosze mountains, e.g. Špindlerův Mlýn, are located outside Czech part of the Euroregion Nysa, in the district of Trutnov.

Comparing the structure of tourist accommodation bases in individual national parts of the borderland, one can notice a characteristic big share of 357 for the Czech part, there were 54 in German part, and 40 in Polish part. On the other hand, the feature distinguishing the tourist base in the Polish part was the small share of campsites,

on which 9.0 thousand bed places were granted in 2018, while in the Czech and German parts 278.5 thousand and 248.4 thousand respectively.

The longest average stay was reported in Czech part i.e. 3.9 nights spent (overnight stay), in Polish part 2.9 and in German part 2.6 days. Also, in terms of the share of foreign tourists, Czech part of the Euroregion stood out, they accounted for 21.7% of all users, in Polish part this share was 13.7%, and in German part 5.6%. Both in Czech and Polish parts, more than half of foreign tourists were tourists from Germany. In German part, the most common guests were the Czechs (16.9%) as well as the Dutch and the Poles, whose share was the same (15.2%).

Entities of the national economy and labour market

In 2018, the largest number of business entities were registered in Polish part of the borderland, i.e. 62.8 thousand (despite the fact that natural persons running farms were not included), there were 51.3 thousand of them in Czech part, and only 18.9 thousand in German part. The comparison of the structure of economic entities due to the number of employees shows that in Polish and Czech parts, the smallest entities (microenterprises), i.e. employing up to 9 people, accounted for over 96% of all entities, while in German part this percentage was lower, i.e. 88.7%. On the other hand, in German part, entities with 10-49 employees and 50 people and more clearly had a larger share.

The lowest unemployment rate was registered in 2018 in Czech part of the Euroregion Nysa. Its average value was 2.9%, ranging from 2.3% in the communes and municipalities of Česká Lípa district to 4.3% in Děčín district. In powiats forming Polish part, the values of the unemployment rate fluctuated to a greater extent, i.e. from 3.6% in Jelenia Góra to 12.2% in Iwówecki powiat. In German districts of Bautzen and Görlitz, it amounted to 5.6% and 8.5%, respectively. When interpreting these data, one should remember about a different methodology for calculating the unemployment rate in each part of the borderland.

Land use. Elections to the European Parliament. Meteorology

In the structure of land use in each national part of the Euroregion Nysa there is a differentiation, in German part built-up and urbanized land accounted for 11.5% of all land, while in Polish and Czech parts it was 6.0% and 5.5% respectively. The most forested was Czech part - 48.1% of the area, in Polish part it was 46.2%, and in German part only 34.7%. On the other hand, the share of agricultural land in Czech part was slightly lower than in Polish and German parts.

During the European Parliament elections in 2019, the highest turnout in the Nysa Euroregion was recorded in the German districts of Bautzen and Görlitz, it was 65.17% and 63.47% respectively. In the Polish part, the average turnout was 40.96%, the highest was in Jelenia Góra 47.99%, and the lowest in Iwówecki powiat 36.82%. The elections in the Czech part of the Euroregion Nysa were clearly less popular, where the average turnout was 27.31%, ranging from 21.44% in the Děčín district to 33.62% in the Semily district.

The comparison of the average monthly air temperatures in recent years in Jelenia Góra, Liberec and Dresden shows that the capital of Saxony was the warmest, where both during winter and summer months the recorded temperatures were about 1-2°C higher (see charts 1- 2, p. 51), while in Jelenia Góra and Liberec these temperatures were similar, particularly during the summer. Analogous fluctuations in average monthly and yearly temperatures in all three cities are also visible, e.g. lower January temperatures in 2010 and 2017, and an upward trend in average annual air temperature in 2010-2018 in all three cities is also visible.

1. Ludność

1. Population

Tablica 1.1. Ludność i powierzchnia w 2018 r.
Stan w dniu 31 grudnia

Table 1.1. Population and area in 2018
As of 31st December

Wyszczególnienie Specification	Ludność Population			Powierzchnia w km ² Area in km ²	Ludność na 1 km ² Population per 1 km ²
	ogółem total	mężczyźni males	kobiety females		
EUROREGION	1508837	737072	771765	11759	128
Część polska Polish part	521823	251855	269968	4737	110
w tym: of which:					
Powiaty: Powiats:					
bolesławiecki	90200	43798	46402	1304	69
jeleniogórski	63855	30867	32988	627	102
kamiennogórski	43621	21297	22324	396	110
lubański	54699	26645	28054	428	128
lwówecki	46059	22447	23612	710	65
zgorzelecki	90003	43776	46227	839	107
Miasto na prawach powiatu: City with powiat status:					
Jelenia Góra	79480	36903	42577	109	728
Część czeska Czech part	431240	211810	219430	2515	172
Gminy członkowskie z powiatów: Member gminas from powiats:					
Česká Lípa	89897	44134	45763	723	124
Děčín	44306	21943	22363	273	163
Jablonec nad Nisou	80594	39456	41138	326	247
Liberec	172164	84542	87622	946	182
Semily	44279	21735	22544	247	179
Część niemiecka German part	555774	273407	282367	4507	123
Powiaty: Powiats:					
Bautzen	300880	148502	152378	2396	126
Görlitz	254894	124905	129989	2111	121

1. POPULATION

Tablica 1.2. Ludność według wieku w 2018 r.
Stan w dniu 31 grudnia

Table 1.2. Population by age in 2018
As of 31st December

Wyszczególnienie Specification	Ogółem Total	0-5 lat	6-14	15-17	18-24	25-44	45-64	65 lat i więcej and more
		w odsetkach in percent						
EUROREGION	1508837	5,4	8,7	2,6	6,1	26,1	28,6	22,6
Część polska Polish part	521823	4,9	8,5	2,6	7,4	30,1	27,9	18,7
w tym: of which:								
Powiaty: Powiats:								
bolesławiecki	90200	5,6	9,2	2,9	7,7	30,8	26,7	17,1
jeleniogórski	63855	4,5	8,5	2,7	7,2	30,0	29,1	18,0
kamiennogórski	43621	4,7	8,7	2,8	7,9	29,6	27,9	18,4
lubański	54699	4,7	8,6	2,8	7,9	30,3	27,4	18,3
lwówecki	46059	5,0	8,4	2,7	8,1	30,3	27,8	17,5
zgorzelecki	90003	4,8	8,6	2,6	7,5	30,1	28,2	18,2
Miasto na prawach powiatu: City with powiat status:								
Jelenia Góra	79480	4,7	7,5	2,2	6,1	28,7	27,8	22,9
Część czeska Czech part	431240	6,4	9,9	2,8	6,7	28,7	25,7	19,9
Gminy członkowskie z powiatów: Member gminas from powiats:								
Česká Lípa	89897	6,2	9,9	2,8	7,1	29,3	26,1	18,7
Děčín	44306	6,1	10,2	3,0	7,3	27,2	26,2	20,1
Jablonec nad Nisou	80594	6,4	9,7	2,8	6,4	28,4	25,6	20,6
Liberec	172164	6,6	10,1	2,7	6,6	29,3	25,1	19,6
Semily	44279	5,9	9,2	2,7	6,3	27,2	26,6	22,1
Część niemiecka German part	555774	5,1	7,9	2,5	4,4	20,2	31,5	28,4
Powiaty: Powiats:								
Bautzen	300880	5,3	8,1	2,6	4,1	20,8	31,7	27,4
Görlitz	254894	4,9	7,6	2,4	4,7	19,6	31,3	29,5

Tablica 1.3. Prognoza ludności według wieku
Stan w dniu 31 grudnia

Table 1.3. Population projection by age
As of 31st December

Wyszczególnienie Specification		Ogółem w tys. Total in thousands	0-14 lat	15-64	65 lat i więcej and more
			w odsetkach in percent		
Część polska^a	2020	461,2	12,8	66,4	20,8
Polish part^a	2025	447,1	11,7	63,6	24,7
	2030	431,5	11,0	62,3	26,7
	2035	414,0	10,5	61,7	27,8
	2040	394,7	10,2	59,8	30,0
	2045	374,7	10,1	56,6	33,3
	2050	354,9	10,0	53,0	37,0
Powiaty: Powiats:					
bolesławiecki	2020	88,6	14,0	67,3	18,7
	2025	87,0	12,5	64,9	22,4
	2030	85,0	11,8	63,8	24,5
	2035	82,7	11,4	63,1	25,6
	2040	80,0	11,0	61,0	28,0
	2045	77,1	10,9	58,1	31,1
	2050	74,2	10,6	54,6	34,6
jeleniogórski	2020	64,3	12,4	67,5	20,1
	2025	63,5	11,3	64,7	23,9
	2030	62,6	10,7	63,7	25,4
	2035	61,2	10,5	63,2	26,3
	2040	59,6	10,4	61,2	28,5
	2045	57,9	10,4	58,0	31,8
	2050	56,2	10,3	54,4	35,1
kamiennogórski	2020	42,6	12,0	67,4	20,7
	2025	40,9	10,3	65,0	24,7
	2030	39,1	9,7	62,9	27,4
	2035	37,1	9,2	62,0	28,8
	2040	35,0	8,9	59,7	31,4
	2045	32,8	8,5	56,4	35,1
	2050	30,6	8,2	52,3	39,2

a Bez gmin: Jawor, Paszowice, Wojcieszów, Złotoryja (gmina miejska) i Świerzawa.

Źródło: Prognoza ludności opracowana w 2014 roku na lata 2014-2050.

a Excluding gminas: Jawor, Paszowice, Wojcieszów, Złotoryja (urban gmina) and Świerzawa.

Source: The population projection prepared in 2014 for the years 2014-2050.

1. POPULATION

Tablica 1.3. Prognoza ludności według wieku (cd.)
Stan w dniu 31 grudnia

Table 1.3. Population projection by age (cont.)
As of 31st December

Wyszczególnienie Specification		Ogółem w tys. Total in thousands	0-14 lat	15-64	65 lat i więcej and more
			w odsetkach in percent		
lubański	2020	53,9	12,8	66,6	20,6
	2025	52,1	11,5	63,9	24,4
	2030	50,1	11,0	62,7	26,5
	2035	47,9	10,4	61,8	27,8
	2040	45,4	9,9	59,5	30,4
	2045	42,8	9,6	56,1	34,1
	2050	40,2	9,5	52,2	38,3
lwówecki	2020	45,6	13,2	67,3	19,5
	2025	44,4	12,4	64,0	23,6
	2030	42,9	11,7	62,7	25,6
	2035	41,2	11,2	61,9	26,9
	2040	39,3	10,7	60,6	28,8
	2045	37,3	10,5	57,6	31,9
	2050	35,4	10,5	54,0	35,6
zgorzelecki	2020	88,9	13,0	66,8	20,1
	2025	85,5	11,9	64,0	24,2
	2030	81,9	11,1	62,5	26,4
	2035	78,0	10,6	61,7	27,7
	2040	73,7	10,2	59,7	30,1
	2045	69,4	10,1	56,5	33,3
	2050	65,0	10,0	52,9	37,1
Miasto na prawach powiatu: City with powiat status:					
Jelenia Góra	2020	77,3	11,8	62,9	25,2
	2025	73,6	11,0	59,6	29,5
	2030	69,9	10,4	58,5	31,0
	2035	65,8	10,0	58,2	31,9
	2040	61,6	9,7	56,7	33,6
	2045	57,4	9,8	53,3	36,9
	2050	53,5	9,9	49,3	40,7

Tablica 1.3. Prognoza ludności według wieku (dok.)

Stan w dniu 31 grudnia

Table 1.3. Population projection by age (cont.)

As of 31st December

Wyszczególnienie Specification		Ogółem w tys. Total in thousands	0-14 lat	15-64	65 lat i więcej and more
			w odsetkach in percent		
Część czeska^a	2020	438,8	15,7	63,2	21,1
Czech part^a	2025	437,7	14,3	63,1	22,6
	2030	435,4	13,5	62,5	24,0
	2035	431,9	13,1	61,6	25,3
	2040	427,9	13,2	59,1	27,8
	2045	423,5	13,5	56,7	29,8
	2050	419,3	13,6	55,6	30,8
Część niemiecka	2020	541,2	12,7	57,6	29,7
German part	2025	517,4	12,4	55,2	32,5
	2030	493,0	11,8	52,4	35,8
Powiaty: Powiats:					
Bautzen	2020	294,0	13,0	58,4	28,6
	2025	281,9	12,7	56,0	31,3
	2030	269,4	12,0	53,4	34,7
Görlitz	2020	247,2	12,2	56,8	31,1
	2025	235,4	12,0	54,2	33,9
	2030	223,6	11,6	51,3	37,1
Saksonia	2020	4019,2	13,1	59,9	27,0
Saxony	2025	3945,4	13,1	58,4	28,5
	2030	3851,4	12,7	56,7	30,6
	2035	3729,4	12,2	56,2	31,6
	2040	3628,4	12,1	56,6	31,3
	2045	3527,7	12,4	56,2	31,5
	2050	3427,1	12,7	55,2	32,1

a Dane dla okręgu libereckiego.

Źródło: część czeska – prognoza ludności dla okręgów (NUTS 3) w Czechach do 2050; część niemiecka – lata 2020-2030 6. regionalna prognoza ludności dla Saksonii do 2030 r. – wariant 2, lata 2035-2050 13. skoordynowana prognoza ludności dla Saksonii do 2060 r. – wariant 2.

a Data for Liberecký Region.

Source: Czech part – population projection for regions (NUTS 3) for Czech Republic to 2050; German part – 2020-2030 6th regional population projection for Saxony to 2030 – option 2, 2035-2050 13th coordinated population projection for Saxony to 2060 – option 2.

Tablica 1.4. Ruch naturalny ludności w 2018 r.
Table 1.4. Vital statistics of population in 2018

Wyszczególnienie Specification	Urodzenia żywe Live births		Zgony Deaths		Przyrost naturalny Natural increase	
	ogółem total	na 1000 ludności per 1000 population	ogółem total	na 1000 ludności per 1000 population	ogółem total	na 1000 ludności per 1000 population
EUROREGION	12864	8,5	19543	13,0	-6679	-4,4
Część polska Polish part	4115	7,9	6448	12,3	-2333	-4,5
w tym: of which:						
Powiaty: Powiats:						
bolesławiecki	837	9,3	956	10,6	-119	-1,3
jeleniogórski	451	7,0	883	13,8	-432	-6,8
kamiennogórski	333	7,6	555	12,7	-222	-5,1
lubański	423	7,7	676	12,3	-253	-4,6
lwówecki	375	8,1	549	11,9	-174	-3,8
zgorzelecki	693	7,7	1161	12,9	-468	-5,2
Miasto na prawach powiatu: City with powiat status:						
Jelenia Góra	594	7,5	1079	13,5	-485	-6,1
Część czeska Czech part	4556	10,6	4603	10,7	-47	-0,1
Gminy członkowskie z powiatów: Member gminas from powiats:						
Česká Lípa	928	10,3	979	10,9	-51	-0,6
Děčín	402	9,1	542	12,2	-140	-3,2
Jablonec nad Nisou	849	10,6	805	10,0	44	0,5
Liberec	1924	11,2	1738	10,1	186	1,1
Semily	453	10,2	539	12,2	-86	-1,9
Część niemiecka German part	4193	7,5	8492	15,2	-4299	-7,7
Powiaty: Powiats:						
Bautzen	2388	7,9	4401	14,6	-2013	-6,7
Görlitz	1805	7,1	4091	16,0	-2286	-8,9

Tablica 1.5. Zgony w 2018 r.
Table 1.5. Deaths in 2018

Wyszczególnienie Specification	Ogółem Total	Mężczyźni Males			Kobiety Females		
		razem total	w tym w wieku 60 lat i więcej of which at age 60 and more		razem total	w tym w wieku 60 lat i więcej of which at age 60 and more	
		w liczbach bezwzględnych in absolute numbers	w % in %		w liczbach bezwzględnych in absolute numbers	w % in %	
EUROREGION^a	10462	9567	8084	84,5	9387	8799	93,7
Część polska^a Polish part ^a	5859	3038	2403	79,1	2821	2596	92,0
Powiaty: Powiats:							
bolesławiecki	956	487	389	79,9	469	421	89,8
Jeleniogórski	883	443	345	77,9	440	403	91,6
kamiennogórski	555	285	231	81,1	270	243	90,0
Lubański	676	358	289	80,7	318	291	91,5
Lwówecki	549	301	225	74,8	248	232	93,5
zgorzelecki	1161	624	482	77,2	537	496	92,4
Miasto na prawach powiatu: City with powiat status:							
Jelenia Góra	1079	540	442	81,9	539	510	94,6
Część czeska Czech part	4603	2370	2029	85,6	2233	2072	92,8
Gminy członkowskie z powiatów: Member gminas from powiats:							
Česká Lípa	979	501	419	83,6	478	431	90,2
Děčín	542	297	248	83,5	245	228	93,1
Jablonec nad Nisou	805	401	343	85,5	404	371	91,8
Liberec	1738	887	763	86,0	851	800	94,0
Semily	539	284	256	90,1	255	242	94,9
Część niemiecka German part	8492	4159	3652	87,8	4333	4131	95,3
Powiaty: Powiats:							
Bautzen	4401	2190	1923	87,8	2211	2116	95,7
Görlitz	4091	1969	1729	87,8	2122	2015	95,0

a Część polska bez gmin: Jawor, Paszowice, Wojcieszów, Złotoryja (gmina miejska) i Świerzawa.

a Polish part excluding gminas: Jawor, Paszowice, Wojcieszów, Złotoryja (urban gmina) and Świerzawa.

Tablica 1.6. Zgony według przyczyn w 2017 r.

Table 1.6. Deaths by causes in 2017

Wyszczególnienie Specification	Ogółem Total	Przyczyny zgonów według Międzynarodowej Klasyfikacji Chorób i Problemów Zdrowotnych – X Rewizja ^a – w odsetkach Causes of deaths by the International Statistical Classification of Diseases and Related Health Problems (ICD-10 Revision) ^a - in percent																		
		A00- B99	C00- D48	D50- D89	E00- E90	F01- F99	G00- G99	H00- H59	H60- H93	I00- I99	J00- J99	K00- K93	L00- L99	M00- M99	N00- N99	O00- O99	P00- P96	Q00- Q99	R00- R99	V01- Y98 ^b
Część polska^c Polish part^c	5588	0,5	27,1	0,0	3,0	0,8	1,2	-	-	42,1	6,4	3,6	0,1	0,1	1,4	-	0,2	0,2	8,2	5,3
Powiaty: Powiats:																				
bolestawiecki	921	0,7	25,7	-	3,4	1,0	1,6	-	-	39,5	7,3	4,0	-	0,2	1,6	-	0,4	0,1	9,4	5,0
jeleniogórski	792	0,5	26,0	-	3,0	0,6	1,0	-	-	45,2	5,3	4,2	-	0,1	0,9	-	0,4	-	6,2	6,6
kamiennogórski	515	0,4	27,0	-	2,3	1,6	1,0	-	-	41,4	6,6	4,3	-	0,2	1,4	-	-	-	8,3	5,6
lubański	649	0,2	29,9	-	2,2	0,5	0,6	-	-	41,1	6,9	2,5	0,2	-	1,2	-	-	0,3	8,6	5,9
lwówecki	547	0,2	24,7	-	2,2	0,5	1,6	-	-	41,1	9,0	3,7	-	-	2,0	-	0,2	0,4	9,5	4,9
zgorzelecki	1102	0,4	26,2	0,1	4,4	0,8	1,0	-	-	43,7	6,0	3,4	-	0,1	1,1	-	0,2	0,2	8,0	4,5
Miasto na prawach powiatu: City with powiat status:																				
Jelenia Góra	1062	0,8	29,4	-	2,4	0,8	1,3	-	-	41,8	5,1	3,2	0,2	-	1,7	-	0,2	0,2	7,8	5,1
Część czeska Czech part	4633	1,4	25,8	0,1	4,9	1,6	2,8	-	-	43,4	6,8	4,4	0,2	0,2	1,1	-	0,2	0,0	1,4	5,6
Gminy członkowskie z powiatów: Member gminas from powiats:																				
Česká Lípa	956	0,8	25,6	0,2	5,0	1,4	3,3	-	-	46,0	5,3	3,1	0,2	-	1,4	-	0,1	-	1,5	6,0
Děčín	527	0,9	24,7	0,2	4,4	1,7	1,5	-	-	44,4	9,3	3,4	-	0,2	2,1	-	0,2	0,2	1,7	5,1
Jablonec nad Nisou	815	1,3	23,8	0,1	3,6	1,6	3,8	-	-	43,1	10,6	4,3	0,5	0,4	0,7	-	0,1	-	1,3	4,8
Liberec	1730	1,5	28,7	-	6,0	1,9	2,3	-	-	39,4	5,6	5,5	0,1	0,4	1,0	-	0,3	0,1	1,3	6,0
Semily	605	2,1	21,0	-	4,1	0,8	3,0	-	-	50,4	5,5	4,6	-	-	0,8	-	0,5	-	1,8	5,3
Część niemiecka German part	8268	1,0	24,7	0,4	3,3	4,6	3,2	0,0	0,0	43,4	5,9	4,3	0,2	0,7	1,2	-	0,1	0,2	1,4	5,5
Powiaty: Powiats:																				
Bautzen	4203	1,1	24,5	0,4	2,8	4,2	3,0	0,0	0,0	44,8	6,0	4,1	0,2	0,7	1,2	-	0,0	0,1	1,7	5,2
Görlitz	4065	0,8	24,9	0,4	3,9	5,1	3,3	-	-	42,0	5,7	4,5	0,2	0,7	1,2	-	0,1	0,2	1,1	5,8

a Patrz wykaz na str. 25. b Część niemiecka – łącznie z przyczyną S00-T98. c Bez gmin: Jawor, Paszowice, Wojcieszów, Złotoryja (gmina miejska) i Świerzawa.

a See list on page 25. b German part - including causes S00-T98. c Excluding gminas: Jawor, Paszowice, Wojcieszów, Złotoryja (urban gmina) and Świerzawa.

Przyczyny zgonów według Międzynarodowej Klasyfikacji Chorób i Problemów Zdrowotnych – X Rewizja

Causes of deaths by the International Statistical Classification of Diseases and Related Health Problems (ICD-10 Revision)

Choroby zakaźne i pasożytnicze (A00 - B99)

Infectious and parasitic diseases

Nowotwory (C00 - D48)

Neoplasms

Choroby krwi i narządów krwiotwórczych oraz niektóre choroby przebiegające z udziałem mechanizmów autoimmunologicznych (D50 - D89)

Diseases of the blood and blood-forming organs and certain disorders involving the immune mechanism

Zaburzenia wydzielania wewnętrznego, stanu odżywiania i przemiany metabolicznej (E00 - E90)

Endocrine, nutritional and metabolic diseases

Zaburzenia psychiczne i zaburzenia zachowania (F01 - F99)

Mental and behavioural disorders

Choroby układu nerwowego (G00 - G99)

Diseases of the nervous system

Choroby oka i przydatków oka (H00 - H59)

Diseases of the eye and adnexa

Choroby ucha i wyrostka sutkowatego (H60 - H93)

Diseases of the ear and mastoid process

Choroby układu krążenia (I00 - I99)

Diseases of the circulatory system

Choroby układu oddechowego (J00 - J99)

Diseases of the respiratory system

Choroby układu trawiennego (K00 - K93)

Diseases of the digestive system

Choroby skóry i tkanki podskórnej (L00 - L99)

Diseases of the skin and subcutaneous tissue

Choroby układu kostno-stawowego, mięśni oraz tkanki łącznej (M00 - M99)

Diseases of the musculoskeletal system and connective tissue

Choroby układu moczowo-płciowego (N00 - N99)

Diseases of the genitourinary system

Ciąża, poród i połóg (O00 - O99)

Pregnancy, childbirth and the puerperium

Stany rozpoczynające się w okresie okołoporodowym (P00 - P96)

Conditions originating in the perinatal period

Wady rozwojowe wrodzone, zniekształcenia i aberracje chromosomowe (Q00 - Q99)

Congenital malformations, deformations and chromosomal abnormalities

Objawy, cechy chorobowe i nieprawidłowe wyniki badań klinicznych i laboratoryjnych gdzie indziej niesklasyfikowane (R00 - R99)

Symptoms, signs and abnormal clinical and laboratory findings, not elsewhere classified

Urazy, zatrucia i inne określone skutki działania czynników zewnętrznych (S00 - T98)

Injury, poisoning and certain other consequences of external causes

Zewnętrzne przyczyny zgonu (V01 - Y98)

External causes of morbidity and mortality

Tablica 1.7. Struktura zgonów według wybranych przyczyn i płci w 2017 r.**Table 1.7. Structure of deaths by selected causes and sex in 2017**

Wyszczególnienie Specification	Nowotwory Neoplasms	Choroby układu Diseases of the system		
		krążenia circulatory	oddechowego respiratory	trawiennego digestive
		w %	in %	
Część polska^a Polish part ^a	27,1	42,1	6,4	3,6
Mężczyźni Males	28,1	36,6	6,7	4,4
Kobiety Females	26,0	47,8	6,1	2,7
Część czeska Czech part	25,8	43,4	6,8	4,4
Mężczyźni Males	27,6	40,3	6,8	5,0
Kobiety Females	23,8	46,6	6,8	3,9
Część niemiecka German part	24,7	43,4	5,9	4,3
Mężczyźni Males	28,2	39,0	6,3	5,1
Kobiety Females	21,3	47,7	5,4	3,5

a Bez gmin: Jawor, Paszowice, Wojcieszów, Złotoryja (gmina miejska) i Świerzawa.

a Excluding gminas: Jawor, Paszowice, Wojcieszów, Złotoryja (urban gmina) and Świerzawa.

Tablica 1.8. Migracje zagraniczne ludności na pobyt stały w 2018 r.
Table 1.8. International migration of population for permanent residence in 2018

Wyszczególnienie Specification	Imigracja Immigration			Emigracja Emigration			Saldo migracji Net migration		
	ogółem total		w tym kobiety of which females	ogółem total		w tym kobiety of which females	ogółem total		w tym kobiety of which females
	w liczbach bezwzględnych in absolute numbers	na 1000 ludności per 1000 popula- tion		w liczbach bezwzględnych in absolute numbers	na 1000 ludności per 1000 popula- tion		w liczbach bezwzględnych in absolute numbers	na 1000 ludności per 1000 popula- tion	
EUROREGION	6373	4,2	2337	4178	2,8	1390	2195	1,5	947
Część polska Polish part	326	0,6	147	252	0,5	132	74	0,1	15
w tym: of which:									
Powiaty: Powiats:									
bolesławiecki	42	0,5	17	27	0,3	12	15	0,2	5
jeleniogórski	36	0,6	19	21	0,3	13	15	0,2	6
kamiennogórski	23	0,5	11	25	0,6	7	-2	-0,0	4
lubański	33	0,6	16	1	0,0	-	32	0,6	16
lwówecki	28	0,6	9	16	0,3	10	12	0,3	-1
zgorzelecki	110	1,2	52	114	1,3	63	-4	-0,0	-11
Miasto na prawach powiatu: City with powiat status:									
Jelenia Góra	43	0,5	20	42	0,5	23	1	0,0	-3
Część czeska Czech part	2143	5,0	838	595	1,4	260	1548	3,6	578
Gminy członkowskie z powiatów: Member gminas from powiats:									
Česká Lípa	577	6,4	259	194	2,2	87	383	4,3	172
Děčín	-	-	-	35	0,8	12	-35	-0,8	-12
Jablonec nad Nisou	372	4,6	123	76	0,9	38	296	3,7	85
Liberec	1106	6,4	422	263	1,5	114	843	4,9	308
Semily	88	2,0	34	27	0,6	9	61	1,4	25
Część niemiecka German part	3904	7,0	1352	3331	6,0	998	573	1,0	354
Powiaty: Powiats:									
Bautzen	1471	4,9	416	1407	4,7	360	64	0,2	56
Görlitz	2433	9,5	936	1924	7,5	638	509	2,0	298

Tablica 1.9. Migracje zagraniczne ludności na pobyt stały według wieku w 2018 r.
Table 1.9. International migration of population for permanent residence by age in 2018

Wyszczególnienie Specification	Ogółem Total		W tym kobiety Of which females		Z liczby ogółem – w wieku Of total number – by age								
	w liczbach bezwzględnych in absolute numbers	na 1000 ludności per 1000 population	razem total	w % in %	0-14 lat			15-59		60 lat i więcej and more			
					razem total	w tym kobiety of which females		razem total	w tym kobiety of which females		razem total	w tym kobiety of which females	
						razem total	w % in %		razem total	razem total		w % in %	ogółem total
Imigracja Immigration													
Część polska Polish part	326	0,6	147	45,1
Część czeska Czech part	2143	5,0	838	39,1	234	121	51,7	1869	694	37,1	67	32	47,8
Część niemiecka German part	3904	2,4	1352	34,6	393	188	47,8	3365	1108	32,9	146	56	38,4
Emigracja Emigration													
Część polska Polish part	252	0,5	132	52,4
Część czeska Czech part	595	1,4	260	43,7	57	28	49,1	499	211	42,3	39	21	53,8
Część niemiecka German part	3331	1,8	998	30,0	298	148	49,7	2893	797	27,5	140	53	37,9
Saldo migracji Net migration													
Część polska Polish part	74	0,1	15
Część czeska Czech part	1548	1,4	578	.	177	93	.	1370	483	.	28	11	.
Część niemiecka German part	573	0,6	354	.	95	40	.	472	311	.	6	3	.

Tablica 1.10. Migracje międzypowiatowe ludności na pobyt stały w 2018 r.
Table 1.10. Interpowiat migration of population for permanent residence in 2018

Wyszczególnienie Specification	Napływ Inflow			Odływ Outflow			Saldo migracji Net migration		
	ogółem total		w tym kobiety of which females	ogółem total		w tym kobiety of which females	ogółem total		w tym kobiety of which females
	w liczbach bezwzględnych in absolute numbers	na 1000 ludności per 1000 population		w liczbach bezwzględnych in absolute numbers	na 1000 ludności per 1000 population		w liczbach bezwzględnych in absolute numbers	na 1000 ludności per 1000 population	
EUROREGION^a	24706	16,4	11736	24994	16,6	11946	-288	-0,2	-210
Część polska^a Polish part ^a	3366	7,2	1767	3924	8,4	2076	-558	-1,2	-309
Powiaty: Powiats:									
bolesławiecki	627	7,0	317	534	5,9	289	93	1,0	28
jeleniogórski	705	11,0	377	672	10,5	374	33	0,5	3
kamiennogórski	173	4,0	84	319	7,3	156	-146	-3,3	-72
lubański	315	5,7	155	424	7,7	231	-109	-2,0	-76
lwówecki	366	7,9	194	448	9,7	243	-82	-1,8	-49
zgorzelecki	369	4,1	189	611	6,8	312	-242	-2,7	-123
Miasto na prawach powiatu: City with powiat status:									
Jelenia Góra	811	10,2	451	916	11,5	471	-105	-1,3	-20
Część czeska Czech part	6750	11,8	3563	7523	13,2	3986	-773	-1,4	-423
Powiaty: Powiats:									
Česká Lípa	1292	12,5	686	1574	15,3	827	-282	-2,7	-141
Děčín	1404	10,8	739	1578	12,1	824	-174	-1,3	-85
Jablonec nad Nisou	1075	11,9	559	1242	13,7	654	-167	-1,8	-95
Liberec	1918	11,0	1012	2085	12,0	1096	-167	-1,0	-84
Semily	1061	14,4	567	1044	14,1	585	17	0,2	-18
Część niemiecka German part	14590	26,2	6406	13547	24,3	5884	1043	1,9	522
Powiaty: Powiats:									
Bautzen	7316	24,2	3223	6998	23,2	3003	318	1,1	220
Görlitz	7274	28,4	3183	6549	25,6	2881	725	2,8	302

a Część polska bez gmin: Jawor, Paszowice, Wojcieszów, Złotoryja (gmina miejska) i Świerzawa.

a Polish part excluding gminas: Jawor, Paszowice, Wojcieszów, Złotoryja (urban gmina) and Świerzawa.

Tablica 1.11. Migracje międzypowiatowe ludności na pobyt stały według wieku w 2018 r.
Table 1.11. Interpowiat migration of population for permanent residence by age in 2018

Wyszczególnienie Specification	Ogółem Total		W tym kobiety Of which females		Z liczby ogółem – w wieku Of total number – by age								
	w liczbach bezwzględnych in absolute numbers	na 1000 ludności per 1000 population	razem total	w % in %	0-14 lat			15-59			60 lat i więcej and more		
					razem total	w tym kobiety of which females		razem total	w tym kobiety of which females		razem total	w tym kobiety of which females	
						razem total	w % in %		razem total	w % in %		ogółem total	w % in %
Napływ Inflow													
Część polska ^a Polish part ^a	3366	7,2	1767	52,5
Część czeska Czech part	6750	11,8	3563	52,8	1688	810	48,0	4325	2327	53,8	737	426	57,8
Część niemiecka German part	14590	11,5	6406	43,9	2067	1 029	49,8	11088	4640	41,8	1435	737	51,4
Odpyły Outflow													
Część polska ^a Polish part ^a	3924	8,4	2076	52,9
Część czeska Czech part	7523	13,2	3986	53,0	1742	853	49,0	5155	2753	53,4	626	380	60,7
Część niemiecka German part	13547	10,6	5884	43,4	1373	648	47,2	10830	4474	41,3	1344	762	56,7
Saldo migracji Net migration													
Część polska ^a Polish part ^a	-558	-1,2	-309
Część czeska Czech part	-773	-1,4	-423	.	-54	-43	.	-830	-426	.	111	46	.
Część niemiecka German part	1043	0,9	522	.	694	381	.	258	166	.	91	-25	.

a Bez gmin: Jawor, Paszowice, Wojcieszów, Złotoryja (gmina miejska) i Świerzawa.

a Excluding gminas: Jawor, Paszowice, Wojcieszów, Złotoryja (urban gmina) and Świerzawa.

Tablica 1.12. Migracje międzygminne ludności na pobyt stały w 2018 r.
Table 1.12. Intergminas migration of population for permanent residence in 2018

Wyszczególnienie Specification	Napływ Inflow			Odływ Outflow			Saldo migracji Net migration		
	ogółem total		w tym kobiety of which females	ogółem total		w tym kobiety of which females	ogółem total		w tym kobiety of which females
	w liczbach bezwzględnych in absolute numbers	na 1000 ludności per 1000 popula- tion		w liczbach bezwzględnych in absolute numbers	na 1000 ludności per 1000 popula- tion		w liczbach bezwzględnych in absolute numbers	na 1000 ludności per 1000 popula- tion	
EUROREGION	42303	28,0	20981	42671	28,3	21217	-368	-0,2	-236
Część polska Polish part	6135	11,7	3239	6939	13,3	3694	-804	-1,5	-455
w tym: of which:									
Powiaty: Powiats:									
bolesławiecki	1318	14,6	682	1225	13,6	654	93	1,0	28
jeleniogórski	889	13,9	473	856	13,4	470	33	0,5	3
kamiennogórski	397	9,1	206	543	12,4	278	-146	-3,3	-72
lubański	704	12,8	367	813	14,8	443	-109	-2,0	-76
lwówecki	591	12,8	316	673	14,6	365	-82	-1,8	-49
zgorzelecki	1015	11,3	534	1257	13,9	657	-242	-2,7	-123
Miasto na prawach powiatu: City with powiat status:									
Jelenia Góra	811	10,2	451	916	11,5	471	-105	-1,3	-20
Część czeska Czech part	10555	2,5	5621	11162	2,6	5924	-607	-0,1	-303
Gminy członkowskie z powiatów: Member gminas from powiats:									
Česká Lípa	2471	2,7	1341	2731	3,0	1462	-260	-0,3	-121
Děčín	1387	3,1	717	1313	3,0	684	74	0,2	33
Jablonec nad Nisou	1840	2,3	973	2032	2,5	1081	-192	-0,2	-108
Liberec	3871	2,3	2051	4069	2,4	2145	-198	-0,1	-94
Semily	986	2,2	539	1017	2,3	552	-31	-0,1	-13
Część niemiecka German part	25613	45,9	12121	24570	44,1	11599	1043	1,9	522
Powiaty: Powiats:									
Bautzen	13075	43,3	6206	12757	42,3	5986	318	1,1	220
Görlitz	12538	49,0	5915	11813	46,2	5613	725	2,8	302

Tablica 1.13. Małżeństwa i rozwody w 2018 r.**Table 1.13. Marriages and divorces in 2018**

Wyszczególnienie Specification	Małżeństwa Marriages		Rozwody Divorces	
	ogółem total	na 1000 ludności per 1000 population	ogółem total	na 1000 ludności per 1000 population
EUROREGION	7285	4,8	.	.
Część polska Polish part	2342	4,5	.	.
w tym: of which:				
Powiaty: Powiats:				
bolesławiecki	419	4,6	168	1,9
jeleniogórski	230	3,6	113	1,8
kamiennogórski	209	4,8	74	1,7
lubański	249	4,5	88	1,6
lwówecki	232	5,0	66	1,4
zgorzelecki	410	4,5	177	2,0
Miasto na prawach powiatu: City with powiat status:				
Jelenia Góra	377	4,7	157	2,0
Część czeska Czech part	2219	5,2	999	2,3
Gminy członkowskie z powiatów: Member gminas from powiats:				
Česká Lípa	461	5,1	241	2,7
Děčín	217	4,9	88	2,0
Jablonec nad Nisou	418	5,2	182	2,3
Liberec	898	5,2	408	2,4
Semily	225	5,1	80	1,8
Część niemiecka German part	2 724	4,9	829	1,5
Powiaty: Powiats:				
Bautzen	1 492	4,9	451	1,5
Görlitz	1 232	4,8	378	1,5

2. Warunki życia ludności, ochrona zdrowia i pomoc społeczna

2. Living conditions of the population, health care and social welfare

Tablica 2.1. Zasoby mieszkaniowe w 2018 r.
Stan w dniu 31 grudnia

Table 2.1. Dwelling stocks in 2018
As of 31st December

Wyszczególnienie Specification	Mieszkania Dwellings		Powierzchnia użytkowa mieszkań ^a w tys. m ² Useful floor area of dwellings ^a in thousands m ²	Przeciętna powierzchnia użytkowa mieszkania ^a w m ² Average useful floor area per dwelling ^a in m ²
	ogółem w tys. total in thousands	na 1000 ludności per 1000 population		
Część polska	202,4	387	14645	72
Polish part				
w tym: of which:				
Powiaty: Powiats:				
bolesławiecki	32,1	356	2559	80
jeleniogórski	25,8	404	2099	81
kamiennogórski	16,8	384	1090	65
lubański	20,5	373	1481	72
lwówecki	16,9	365	1310	78
zgorzelecki	34,3	380	2424	71
Miasto na prawach powiatu: City with powiat status:				
Jelenia Góra	35,6	446	2305	65
Część czeska^b	168,9	410	9526	56
Czech part ^b				
Gminy członkowskie z powiatów: Member gminas from powiats:				
Česká Lípa	34,5	403	1900	55
Děčín	16,9	403	1004	60
Jablonec nad Nisou	32,1	421	1757	55
Liberec	66,8	411	3780	57
Semily	18,5	409	1085	59
Część niemiecka	319,3	575	25862	81
German part				
Powiaty: Powiats:				
Bautzen	163,7	544	13473	82
Görlitz	155,6	610	12389	80

a Część czeska – powierzchnia mieszkalna, tj. izby o powierzchni 8 m² i więcej oraz część powierzchni kuchni przekraczająca 12 m². b Dane ze Spisu Ludności według stanu w dniu 26 marca 2011 r.

a Czech Part – living area: rooms with an area 8 m² and more and part of the floor of the kitchen having the area 12 m² and more. b Data from Population Census, as of 26th March 2011.

Tablica 2.2. Mieszkania oddane do użytkowania w 2018 r.

Table 2.2. Dwellings completed in 2018

Wyszczególnienie Specification	Mieszkania Dwellings			Powierzchnia użytkowa mieszkań w tys. m ² Useful floor area of dwellings in thou- sands m ²	Przeciętna powierzchnia użytkowa mieszkania w m ² Average useful floor area per dwelling in m ²		Szacunkowy koszt wybudowa- nia budynków w tys. euro ^a Estimated cost of erecting buildings in thou- sands EUR ^a
	ogółem total		w tym w budow- nictwie in- dywidual- nym of which in private construction		ogółem total	w tym w budow- nictwie in- dywidual- nym of which in private construction	
	w liczbach bezwzględ- nych in absolute numbers	na 1000 ludności per 1000 population					
Część polska Polish part	1209	2,3	612	1220	100,9	150,0	.
w tym: of which:							
Powiaty: Powiaty:							
bolesławiecki	337	3,7	185	444	131,7	169,8	.
jeleniogórski	302	4,7	117	269	88,9	160,4	.
kamiennogórski	70	1,6	44	80	114,7	150,0	.
lubański	119	2,2	81	117	98,3	120,4	.
lwówecki	57	1,2	48	71	124,0	136,4	.
zgorzelecki	66	0,7	48	69	105,1	116,5	.
Miasto na prawach powiatu: City with powiat status:							
Jelenia Góra	199	2,5	45	171	85,7	151,4	.
Część czeska Czech part	946	2,2	625	743	78,5	95,1	102849
Gminy członkowskie z powiatów: Member gminas from powiaty:							
Česká Lípa	148	1,6	108	116	78,1	91,9	14771
Děčín	90	2,0	78	71	79,2	82,7	8892
Jablonec nad Nisou	110	1,4	100	108	97,8	103,9	15040
Liberec	505	2,9	285	369	73,1	95,4	54356
Semily	93	2,1	54	79	85,3	102,1	9791
Część niemiecka German part	486	0,9	393	609	125,4	136,3	85519
Powiaty: Powiaty:							
Bautzen	364	1,2	282	446	122,6	135,5	63758
Görlitz	122	0,5	111	163	133,8	138,6	21761

a Część czeska – według średniego rocznego kursu Czeskiego Banku Narodowego w 2018 r. (1 euro = 25,643 Kč).

a Czech part – by the annual average exchange rate by National Bank of Czech Republic in 2018 (1 EUR = 25.643 CZK).

Tablica 2.3. Lekarze i lekarze dentyści w 2018 r.
Stan w dniu 31 grudnia

Table 2.3. Doctors and dentists in 2018
As of 31st December

Wyszczególnienie Specification	Lekarze Doctors		Lekarze dentyści Dentists	
	ogółem total	na 1000 ludności per 1000 population	ogółem total	na 1000 ludności per 1000 population
Część polska^a Polish part^a	786	1,7	64	0,1
Powiaty: Powiats:				
bolesławiecki	149	1,7	14	0,2
jeleniogórski	57	0,9	3	0,0
kamiennogórski	54	1,2	1	0,0
lubański	57	1,0	7	0,1
lwówecki	39	0,8	2	0,0
zgorzelecki	148	1,6	10	0,1
Miasto na prawach powiatu: City with powiat status:				
Jelenia Góra	282	3,5	27	0,3
Część czeska Czech part	1 765	3,1	328	0,6
Powiaty: Powiats:				
Česká Lípa	260	2,5	44	0,4
Děčín	313	2,4	54	0,4
Jablonec nad Nisou	270	3,0	60	0,7
Liberec	679	3,9	138	0,8
Semily	243	3,3	31	0,4
Część niemiecka German part	1864	3,4	501	0,9
Powiaty: Powiats:				
Bautzen	993	3,3	268	0,9
Görlitz	871	3,4	233	0,9

a Personel pracujący według podstawowego miejsca pracy; bez gmin: Jawor, Paszowice, Wojcieszów, Złotoryja (gmina miejska) i Świerzawa.
Źródło: część polska – Ministerstwo Zdrowia.

a Personnel – employed person in the main place of work; excluding gminas: Jawor, Paszowice, Wojcieszów, Złotoryja (urban gmina) and Świerzawa.

Source: Polish part – The Ministry of Health.

Tablica 2.4. Ochrona zdrowia i pomoc społeczna w 2018 r.
Stan w dniu 31 grudnia

Table 2.4. Health care and social welfare in 2018
As of 31st December

Wyszczególnienie Specification	Apteki i punkty apteczne Pharmacies and pharma- ceutical out- lets	Ludność na 1 aptekę i punkt apteczny Population per pharmacy and pharmaceuti- cal outlets	Szpitale ogólne General hospitals	Łóżka w szpitalach ogólnych ^a Beds in general hospitals ^a	Placówki pomocy społecznej Social welfare facilities	
					ogółem total	miejsca ^b places ^b
Część polska Polish part	189	2767	.	.	26	1 575
w tym: of which:						
Powiaty: Powiats:						
bolesławiecki	31	2909	2	182	4	99
jeleniogórski	20	3199	5	770	7	429
kamiennogórski	11	3981	2	416	2	189
lubański	17	3223	2	289	2	106
lwówecki	17	2719	3	371	2	160
zgorzelecki	29	3111	2	589	5	349
Miasto na prawach powiatu: City with powiat status:						
Jelenia Góra	37	2154	3	606	3	179
Część czeska Czech part	137	4172	14	3107	103	3962
Powiaty: Powiats:						
Česká Lípa	21	4911	1	429	38	1478
Děčín	41	3171	5	693	14	633
Jablonec nad Nisou	23	3929	2	460	11	472
Liberec	36	4842	2	1032	31	992
Semily	16	4613	4	493	9	387
Część niemiecka German part	121	4593	.	.	175	8511
Powiaty: Powiats:						
Bautzen	61	4932	.	.	83	4331
Görlitz	60	4248	.	.	92	4180

a Część niemiecka – przeciętna liczba łóżek w ciągu roku. b Część niemiecka – stan w dniu 15 grudnia 2017, łącznie z częściowo stacjonarnymi placówkami (opieka dzienna).

a German part – the average number of beds in a year. b German part – as of 15th December 2017, including partially stationary facilities (day care).

Tablica 2.5. Przeciętne miesięczne wynagrodzenie brutto w 2018 r.**Table 2.5. Average monthly gross wages and salaries in 2018**

Wyszczególnienie Specification	W walucie krajowej ^a In national currency ^a	W euro ^b In EUR ^b
Część polska^c: Polish part^c:		
Powiaty: Powiats:		
bolesławiecki	4215	989
jeleniogórski	4036	947
kamiennogórski	4013	942
lubański	3939	924
lwówecki	3951	927
zgorzelecki	4225	991
Miasto na prawach powiatu: City with powiat status:		
Jelenia Góra	4546	1067
Część czeska: Czech part:		
Okręg: Region:		
Liberecký	31615	1233
Część niemiecka^d German part^d	3193	3193

a Część polska w zł, część czeska w Kč, część niemiecka w euro. b Część polska – według średniego rocznego kursu Narodowego Banku Polskiego w 2018 r. (1 euro = 4,2623 zł), część czeska – według średniego rocznego kursu Czeskiego Banku Narodowego w 2018 r. (1 euro = 25,643 Kč). c Dane nie obejmują podmiotów o liczbie pracujących do 9 osób. d Dane dla Saksonii.

a Polish part in PLN, Czech part in CZK, German part in EUR. b Polish part – by the annual average exchange rate by National Bank of Poland in 2018 (1 EUR = 4.2623 PLN), Czech part – by the annual average exchange rate by National Bank of Czech Republic in 2018 (1 EUR = 25.643 CZK). c Excluding economic entities employing up to 9 persons. d Data for Saxony.

3. Turystyka

3. Tourism

Tablica 3.1. Baza noclegowa turystyki^a w 2018 r.
Table 3.1. Tourist accommodation establishments^a in 2018

Wyszczególnienie Specification	Ogółem Total	W tym Of which			Miejsca noclegowe Bed places	Korzysta- jący z noclegów Tourists ac- commoda- ted	Udzielone noclegi Nights spent (overnight stay)
		hotele hotels	pensjonaty boarding houses	kempingi camping sites			
	stan w dniu 31 lipca As of 31st July						
EUROREGION	1622	333	451	55	83282	2841971	8111613
Część polska Polish part	479	101	40	3	30501	1195726	3509536
w tym: of which:							
Powiaty: Powiats:							
bolesławiecki	18	5	1	1	882	59708	107394
jeleniogórski	300	48	28	2	19731	699004	2022425
kamiennogórski	16	4	-	-	515	12941	25537
lubański	64	18	6	-	4132	162750	658831
lwówecki	18	3	1	-	917	23791	69787
zgorzelecki	16	6	2	-	1052	99297	142877
Miasto na prawach powiatu: City with powiat status:							
Jelenia Góra	33	13	2	-	2452	104961	416813
Część czeska Czech part	770	141	357	23	38071	928685	2708326
Gminy członkowskie z powiatów: Member gminas from powiats:							
Česká Lípa	133	19	44	8	8779	163962	494434
Děčín ^b	49	9	25	1	2249	47382	118398
Jablonec nad Nisou ^b	254	41	142	1	8924	179484	553648
Liberec	127	28	52	7	8944	263008	695900
Semily ^b	207	44	94	6	9175	274849	845946
Część niemiecka German part	373	91	54	29	14710	717560	1893751
Powiaty: Powiats:							
Bautzen	161	37	21	13	5460	276778	749466
Görlitz	212	54	33	16	9250	440782	1144285

a Część polska – obiekty posiadające 10 i więcej miejsc noclegowych; łącznie z kwaterami agroturystycznymi i pokojami gościnnymi; część czeska – obiekty turystyczne dysponujące przynajmniej 5 pokojami i 10 miejscami noclegowymi; część niemiecka – kempingi nie są ujęte w obiektach turystycznych ogółem, obiekty turystyczne dysponujące przynajmniej 8 miejscami noclegowymi. b Ograniczona wartość interpretacyjna ze względu na niedostateczną precyzję danych.

a Polish part – establishments possessing 10 and more bed places; including agrotourism lodgings and rooms for rent; Czech part – tourist accommodation establishments with at least 5 rooms and 10 beds; German part – camping sites are not included in the total number of tourist accommodation establishments; tourist accommodation establishments with at least 8 beds. b Limited interpretative value due to insufficient accuracy of data.

Tablica 3.2. Wskaźniki intensywności ruchu turystycznego^a w 2018 r.Table 3.2. Tourist traffic density indices^a in 2018

Wyszczególnienie Specification	Miejsca noclegowe na 100 ludności ^{bc} Bed places per 100 population ^{bc}	Korzystający z noclegów na 100 ludności ^d Tourist accommodated per 100 popula- tion ^d	Udzielone noclegi na 100 ludności ^e Nights spent (overnight stay) per 100 population ^e	Stopień wykorzy- stania miejsc noclegowych w % Occupancy rate of bed places in %	Przeciętna liczba noclegów udzielonych turyście The average nights spent (overnight stay) per tourist
Część polska Polish part	5,8	229,1	672,6	.	2,9
w tym: of which:					
Powiaty: Powiats:					
bolesławiecki	1,0	66,2	119,1	34,5	1,8
jeleniogórski	30,8	1094,7	3167,2	29,9	2,9
kamiennogórski	1,2	29,7	58,5	16,1	2,0
lubański	7,5	297,5	1204,5	47,5	4,0
lwówecki	2,0	51,7	151,5	25,7	2,9
zgorzelecki	1,2	110,3	158,7	38,1	1,4
Miasto na prawach powiatu: City with powiat status:					
Jelenia Góra	3,1	132,1	524,4	52,1	4,0
Część czeska Czech part	8,8	215,7	629,0	41,8	3,9
Gminy członkowskie z powiatów: Member gminas from powiats:					
Česká Lípa	9,8	182,4	550,0	41,2	4,0
Děčín ^f	5,1	107,0	267,4	45,5	3,5
Jablonec nad Nisou ^f	11,1	223,1	688,2	38,6	4,1
Liberec	5,2	153,2	405,3	36,3	3,6
Semily ^f	20,7	621,0	1911,4	50,2	4,1
Część niemiecka German part	2,6	129,1	340,7	33,0	2,6
Powiaty: Powiats:					
Bautzen	1,8	92,0	249,1	32,4	2,7
Görlitz	3,6	172,9	448,9	33,4	2,6

a Część polska – obiekty posiadające 10 i więcej miejsc noclegowych; łącznie z kwaterami agroturystycznymi i pokojami gościnnymi; część czeska – obiekty turystyczne dysponujące przynajmniej 5 pokojami i 10 miejscami noclegowymi; część niemiecka – kempingi nie są ujęte w obiektach turystycznych ogółem, obiekty turystyczne dysponujące przynajmniej 8 miejscami noclegowymi. b Stan w dniu 31 lipca. c Wskaźnik funkcji turystycznej według Baretje'a. d Wskaźnik intensywności ruchu turystycznego według Schneidera. e Wskaźnik intensywności ruchu turystycznego według Charvata. f Ograniczona wartość interpretacyjna ze względu na niedostateczną precyzję danych.

a Polish part – establishments possessing 10 and more bed places; including agrotourism lodgings and rooms for rent; Czech part – tourist accommodation establishments with at least 5 rooms and 10 beds; German part – camping sites are not included in the total number of tourist accommodation establishments; tourist accommodation establishments with at least 8 beds. b As of 31st July. c Tourist function index by Baretje. d Tourist traffic density index by Schneider. e Tourist traffic density index by Charvat. f Limited interpretative value due to insufficient accuracy of data.

Tablica 3.3. Wykorzystanie turystycznych obiektów noclegowych^a według rodzajów w 2018 r.

Table 3.3. Occupancy of tourist accommodation establishments^a by type in 2018

Wyszczególnienie Specification	Hotele Hotels				Pensjonaty Boarding houses				Kempingi Camping sites			
	ogółem ^b total ^b	miejsca noclego- we ^b bed places ^b	korzysta- jący z nocle- gów tourists accommo- dated	udzielone noclegi nights spent (overnight stay)	ogółem ^b total ^b	miejsca noclego- we ^b bed places ^b	korzysta- jący z nocle- gów tourists accommo- dated	udzielone noclegi nights spent (overnight stay)	ogółem ^b total ^b	miejsca noclego- we ^b bed places ^b	korzysta- jący z nocle- gów tourists accommo- dated	udzielone noclegi nights spent (overnight stay)
EUROREGION	333	27604	1437715	3521568	451	13458	261815	760983	55	4289	184062	535879
Część polska Polish part	101	11791	634088	1608577	40	1778	58153	142021	3	408	4518	8952
Powiaty: Powiats:												
bolesławiecki	5	297	27974	40874	1	26	.	.	-	-	-	-
jeleniogórski	48	7003	323339	908637	28	1308	42934	102992	2	350	.	.
kamiennogórski	4	174	8585	12276	-	-	-	-	-	-	-	-
lubański	18	1981	101246	342821	6	197	3750	11687	-	-	-	-
lwówecki	3	146	5518	18665	1	47	.	.	-	-	-	-
zgorzelecki	6	652	72042	92632	2	67	.	.	-	-	-	-
Miasto na prawach powiatu: City with powiat status:												
Jelenia Góra	13	1 251	73270	160354	2	133	.	.	1	58	.	.

a Część polska – obiekty posiadające 10 i więcej miejsc noclegowych; łącznie z kwaterami agroturystycznymi i pokojami gościnnymi; część czeska – obiekty turystyczne dysponujące przynajmniej 5 pokojami i 10 miejscami noclegowymi; część niemiecka – kempingi nie są ujęte w obiektach turystycznych ogółem, obiekty turystyczne dysponujące przynajmniej 8 miejscami noclegowymi. b Stan w dniu 31 lipca.

a Polish part – establishments possessing 10 and more bed places; including agrotourism lodgings and rooms for rent; Czech part – tourist accommodation establishments with at least 5 rooms and 10 beds; German part – camping sites are not included in the total number of tourist accommodation establishments; tourist accommodation establishments with at least 8 beds. b As of 31st July.

Tablica 3.3. Wykorzystanie turystycznych obiektów noclegowych^a według rodzajów w 2018 r. (dok.)

Table 3.3. Occupancy of tourist accommodation establishments^a by type in 2018 (cont.)

Wyszczególnienie Specification	Hotele Hotels				Pensjonaty Boarding houses				Kempingi Camping sites			
	ogółem ^b total ^b	miejsca noclego- we ^b bed places ^b	korzysta- jący z nocle- gów tourists accommo- dated	udzielone noclegi nights spent (overnight stay)	ogółem ^b total ^b	miejsca noclego- we ^b bed places ^b	korzysta- jący z nocle- gów tourists accommo- dated	udzielone noclegi nights spent (overnight stay)	ogółem ^b total ^b	miejsca noclego- we ^b bed places ^b	korzysta- jący z nocle- gów tourists accommo- dated	udzielone noclegi nights spent (overnight stay)
Część czeska Czech part	141	11014	487015	1268496	357	10488	153317	493581	23	1864	115261	278489
Gminy członkowskie z powiatów: Member gminas from powiats:												
Česká Lípa	19	1402	54129	128869	44	1288	14207	48954	8	413	37075	79093
Děčín ^c	9	401	22451	52188	25	768	14741	38346	1	137	1674	4199
Jablonec nad Nisou ^c	41	2311	82393	220590	142	4331	63072	203494	1	16	629	1518
Liberec	28	3179	173980	403896	52	1502	21475	63936	7	922	27872	73952
Semily ^c	44	3721	154062	462953	94	2599	39822	138851	6	376	48011	119727
Część niemiecka German part	91	4799	316612	644495	54	1192	50345	125381	29	2017	64283	248438
Powiaty: Powiats:												
Bautzen	37	1930	136372	253116	21	369	11065	34058	13	927	31085	136138
Görlitz	54	2869	180240	391379	33	823	39280	91323	16	1 090	33198	112300

^a Część polska – obiekty posiadające 10 i więcej miejsc noclegowych; łącznie z kwaterami agroturystycznymi i pokojami gościnnymi; część czeska – obiekty turystyczne dysponujące przynajmniej 5 pokojami i 10 miejscami noclegowymi; część niemiecka – kempingi nie są ujęte w obiektach turystycznych ogółem, obiekty turystyczne dysponujące przynajmniej 8 miejscami noclegowymi. ^b Stan w dniu 31 lipca. ^c Ograniczona wartość interpretacyjna ze względu na niedostateczną precyzję danych.

^a A Polish part – establishments possessing 10 and more bed places; including agrotourism lodgings and rooms for rent; Czech part – tourist accommodation establishments with at least 5 rooms and 10 beds; German part – camping sites are not included in the total number of tourist accommodation establishments; tourist accommodation establishments with at least 8 beds. ^b As of 31st July. ^c Limited interpretative value due to insufficient accuracy of data.

Tablica 3.4. Turyści zagraniczni korzystający z bazy noclegowej turystyki w 2018 r.
Table 3.4. Foreign tourists accommodated in tourist accommodation establishments in 2018

Wyszczególnienie Specification	Ogółem Total	W tym Of which												
		Austria Austria	Belgia Belgium	Czechy Czech Republic	Dania Denmark	Francja France	Litwa Lithuania	Holandia Nether- lands	Niemcy Germany	Polska Poland	Rosja Russia	Stany Zjedno- czone United States	Szwaj- caria Switzer- land	Wielka Brytania United Kingdom
Część polska Polish part	164223	1105	1422	6287	3064	3033	11382	2175	84180	.	4685	3990	711	3840
Powiaty: Powiats:														
bolesławiecki	17785	227	150	1011	93	466	1983	476	4838	.	405	2650	63	394
jeleniogórski	40542	163	177	2350	789	441	276	504	29137	.	837	440	156	1437
kamiennogórski	347	8	6	62	12	7	3	2	160	.	8	1	-	3
lubański	28014	72	161	756	444	206	120	203	23678	.	254	225	84	288
lwówecki	2466	11	12	168	1	13	15	41	1663	.	6	7	3	134
zgorzelecki	34503	405	604	724	59	1248	7863	447	5801	.	1941	97	248	512
Miasto na prawach powiatu: City with powiat status:														
Jelenia Góra	25622	202	210	969	234	585	220	458	17258	.	236	503	150	946
Część czeska Czech part	201345	2472	2459	.	2535	2475	1675	8076	101057	35114	3010	1784	1042	3035
Gminy członkowskie z powiatów: Member gminas from powiats:														
Česká Lípa	19462	291	328	.	97	411	106	2110	9310	1410	297	205	102	277
Děčín ^a	12412	193	89	.	123	107	60	346	6915	1543	200	92	84	130
Jablonec nad Nisou ^a	23094	335	135	.	204	460	327	294	10487	4113	345	207	115	339
Liberec	73510	1149	961	.	940	1153	850	2068	33636	12249	1470	879	463	1664
Semily ^a	72867	504	946	.	1171	344	332	3258	40709	15799	698	401	278	625
Część niemiecka German part	40415	3193	1078	6830	749	1137	425	6125	.	6124	776	928	3459	951
Powiaty: Powiats:														
Bautzen	19847	1430	536	3039	435	434	207	4346	.	3186	364	193	1425	408
Görlitz	20568	1763	542	3791	314	703	218	1779	.	2938	412	735	2034	543

a Ograniczona wartość interpretacyjna ze względu na niedostateczną precyzję danych.
a Limited interpretative value due to insufficient accuracy of data.

4. Podmioty gospodarki narodowej i rynek pracy

4. Entities of the national economy and labour market

Tablica 4.1. Podmioty gospodarki narodowej według sekcji w 2018 r.
Stan w dniu 31 grudnia

Table 4.1. Entities of the national economy by sections in 2018
As of 31st December

Wyszczególnienie Specification	Ogółem Total	Rolnictwo, leśnictwo, łowiectwo i rybactwo (A) Agriculture, forestry and fishing (A)	Przemysł ^a i budownictwo (B – F) Industry ^a and construction (B – F)	Pozostałe sekcje (G – U) Other sections (G – U)
		w odsetkach in percent		
Część polska^b Polish part ^b	62805	1,3	22,0	76,7
w tym: of which:				
Powiaty: Powiats:				
bolesławiecki	8731	1,9	28,3	69,9
jeleniogórski	11408	0,9	17,1	81,9
kamiennogórski	4417	2,4	25,0	72,7
lubański	5967	1,2	26,6	72,2
lwówecki	4552	2,0	33,0	65,0
zgorzelecki	8787	1,2	18,4	80,4
Miasto na prawach powiatu: City with powiat status:				
Jelenia Góra	12353	0,4	17,9	81,7
Część czeska^c Czech part ^c	52276	5,5	30,8	63,7
Gminy członkowskie z powiatów: Member gminas from powiats:				
Česká Lípa	8855	6,0	32,0	62,1
Děčín	3916	6,4	27,7	65,9
Jablonec nad Nisou	10569	4,2	33,6	62,2
Liberec	22555	5,1	30,3	64,6
Semily	6381	7,6	28,2	64,2
Część niemiecka^d German part ^d	18891	3,4	30,1	66,5
Powiaty: Powiats:				
Bautzen	10426	3,2	30,8	66,1
Görlitz	8465	3,7	29,2	67,0

a Sekcje: górnictwo i wydobywanie; przetwórstwo przemysłowe; wytwarzanie i zaopatrywanie w energię elektryczną, gaz, parę wodną i gorącą wodę; dostawa wody; gospodarowanie ściekami i odpadami; rekultywacja. b Bez osób prowadzących indywidualne gospodarstwa rolne. c Aktywne podmioty wpisane do rejestru. d Dane ze statystyki podatku dochodowego w 2017 r.

a Sections: mining and quarrying; manufacturing; electricity, gas steam and air conditioning supply, water supply, sewerage, waste management and remediation activities. b Excluding persons tending private farms in agriculture. c Registered entities with identified activity. d Data from the statistics of income tax in 2017.

Tablica 4.2. Podmioty gospodarki narodowej według przewidywanej liczby pracujących w 2018 r.
Stan w dniu 31 grudnia

Table 4.2. Entities of the national economy by expected number of employed persons in 2018
As of 31st December

Wyszczególnienie Specification	Ogółem Total	9 i mniej and less	10-49	50 i więcej and more
		w odsetkach in percent		
EUROREGION	194469	96,8	2,5	0,7
Część polska^a Polish part ^a	62805	96,9	2,5	0,6
w tym: of which:				
Powiaty: Powiats:				
bolesławiecki	8731	96,0	3,1	0,8
jeleniogórski	11408	98,0	1,7	0,3
kamiennogórski	4417	96,6	2,6	0,7
lubański	5967	96,5	2,8	0,6
lwówecki	4552	97,0	2,4	0,6
zgorzelecki	8787	96,8	2,4	0,8
Miasto na prawach powiatu: City with powiat status:				
Jelenia Góra	12353	96,9	2,4	0,7
Część czeska^b Czech part ^b	52276	96,2	2,8	1,0
Gminy członkowskie z powiatów: Member gminas from powiats:				
Česká Lípa	8855	96,7	2,3	1,0
Děčín	3916	94,8	3,8	1,4
Jablonec nad Nisou	10569	96,6	2,5	0,8
Liberec	22555	96,2	2,8	1,0
Semily	6381	95,7	3,2	1,1
Część niemiecka^c German part ^c	20971	88,7	8,9	2,4
Powiaty: Powiats:				
Bautzen	11432	88,5	9,0	2,5
Görlitz	9539	88,9	8,8	2,3

a Część polska – bez osób prowadzących indywidualne gospodarstwa rolne. b Aktywne podmioty wpisane do rejestru; w grupie „9 i mniej” ujęto grupę „nieokreślone”. c Podmioty zarejestrowane jako aktywne w dniu 30 września 2018 r., których obroty podlegają opodatkowaniu lub zatrudniają pracowników objętych obowiązkowym ubezpieczeniem społecznym w 2017 r., sekcje B-N i P-S.

a Polish part – excluding persons tending private farms in agriculture e. b Registered entities with identified activity; group „9 and less” including group „undefined”. c Entities registered as active as of 30 September 2018, whose turnover is subject to taxation or who employ workers covered by obligatory social insurance in 2017, sections: B-N and P-S.

Tablica 4.3. Pracujący według sekcji w polskiej i czeskiej części Euroregionu w 2018 r.
Stan w dniu 31 grudnia

Table 4.3. Employed persons by sections in Polish and Czech part of Euroregion in 2018
As of 31st December

Wyszczególnienie Specification	Ogółem w tys. Total in thousands	Rolnictwo, leśnictwo, łowiectwo i rybactwo (A) Agriculture, forestry and fishing (A)	Przemysł ^a i budownictwo (B – F) Industry ^a and construction (B – F)	Pozostałe sekcje (G – U) Other sections (G – U)
		w odsetkach in percent		
Część polska^b Polish part ^b	110,1	14,0	35,9	50,1
Powiaty: Powiats:				
bolesławiecki	25,2	17,4	41,7	40,9
jeleniogórski	11,6	12,2	38,6	49,2
kamiennogórski	9,4	19,0	39,0	41,9
lubański	11,5	23,6	30,0	46,4
lwówecki	8,5	33,0	25,5	41,5
zgorzelecki	20,8	9,2	34,8	56,0
Miasto na prawach powiatu: City with powiat status:				
Jelenia Góra	23,2	1,6	34,7	63,6
Część czeska^c: Czech part ^c :				
Okręg: Region:				
Liberecký	210,3	1,7	48,8	49,1

a Sekcje: górnictwo i wydobywanie; przetwórstwo przemysłowe; wytwarzanie i zaopatrywanie w energię elektryczną, gaz, parę wodną i gorącą wodę; dostawa wody; gospodarowanie ściekami i odpadami; rekultywacja. b łącznie z rolnictwem indywidualnym, w podmiotach zatrudniających powyżej 9 osób; bez gmin: Jawor, Paszowice, Wojcieszów, Złotoryja (gmina miejska) i Świerzawa. c Dane z Badania Aktywności Ekonomicznej Ludności.

a Sections: mining and quarrying; manufacturing; electricity, gas steam and air conditioning supply, water supply, sewerage, waste management and remediation activities b Including persons tending private farms in agriculture, excluding economic entities employing up to 9 persons; excluding gminas: Jawor, Paszowice, Wojcieszów, Złotoryja (urban gmina) and Świerzawa. c Data from Labour Force Survey.

Tablica 4.4. Bezrobotni zarejestrowani w 2018 r.
Stan w dniu 31 grudnia

Table 4.4. Registered unemployed persons in 2018
As of 31st December

Wyszczególnienie Specification	Ogółem Total	W tym długotrwale bezrobotni Of which long-term unemployed persons	Z liczby ogółem – w wieku – w odsetkach Of total number – at age – in percent			Stopa bezrobocia rejestrowa- nego w % Registered unemploy- ment rate in %
			24 lata i mniej and less	25-54	55 lat i więcej and more	
Część polska^a Polish part^a	9367	3125	10,9	65,2	24,0	5,9
Powiaty: Powiats:						
bolesławiecki	1283	304	15,1	65,1	19,8	3,8
jeleniogórski	1734	766	7,0	68,2	24,9	8,9
kamiennogórski	825	163	13,2	59,3	27,5	6,2
lubański	1234	432	11,1	66,8	22,1	7,3
lwówecki	1645	602	13,1	66,6	20,2	12,2
zgorzelecki	1437	599	9,8	62,1	28,1	5,1
Miasto na prawach powiatu: City with powiat status:						
Jelenia Góra	1209	259	8,3	65,1	26,6	3,6
Część czeska Czech part	10171	2331	13,3	64,8	21,9	2,9
Gminy członkowskie z powiatów: Member gminas from powiats:						
Česká Lípa	1763	315	12,5	64,8	22,7	2,3
Děčín	1415	371	14,7	63,0	22,3	4,3
Jablonec nad Nisou	1894	409	15,0	66,3	18,7	2,8
Liberec	4211	1049	12,8	65,4	21,8	3,1
Semily	888	187	11,7	61,6	26,7	2,8
Część niemiecka^b German part^b	19490	8989	6,4	60,3	33,3	.
Powiaty: Powiats:						
Bautzen	8750	3952	6,3	60,7	33,0	5,6
Görlitz	10740	5037	6,4	60,0	33,6	8,5

a Bez gmin: Jawor, Paszowice, Wojcieszów, Złotoryja (gmina miejska) i Świerzawa. b Dane średnioroczne z 2018 r.

Źródło: część polska – Ministerstwo Rodziny, Pracy i Polityki Społecznej; część czeska – Ministerstvo práce a sociálních věcí České republiky; część niemiecka – Bundesagentur für Arbeit.

a Excluding gminas: Jawor, Paszowice, Wojcieszów, Złotoryja (urban gmina) and Świerzawa. b Annual averages from 2018.

Source: Polish part – Ministry of Family, Labour and Social Policy; Czech part – Ministry of Labour and Social Policy of the Czech Republic; German part – Federal Employment Agency.

5. Użytkowanie gruntów. Wybory do Parlamentu Europejskiego. Meteorologia

5. Land use. Elections to the European Parliament. Meteorology

Tablica 5.1. Powierzchnia gruntów według kierunków wykorzystania w 2018 r.
Stan w dniu 31 grudnia^a

Table 5.1. Land area by directions of use in 2018
As of 31st December^a

Wyszczególnienie Specification	Ogółem w ha Total in ha	W tym w % Of which in %			
		grunty zabudowane i zurbanizowane built-up and urbanized areas	grunty rolne agricultural land	lasy forests	grunty pod wodami lands under waters
EUROREGION	1175763	8,0	43,9	42,2	2,1
Część polska Polish part	473590	6,0	45,0	46,2	0,8
w tym: of which:					
Powiaty: Powiats:					
bolesławiecki	130351	5,1	30,2	61,6	0,6
jeleniogórski	62714	6,7	40,6	50,8	1,0
kamiennogórski	39569	5,5	53,5	39,1	1,0
lubański	42830	6,1	67,1	24,6	1,0
lwówecki	70969	4,5	58,5	35,1	1,1
zgorzelecki	83860	5,6	39,2	50,3	0,7
Miasto na prawach powiatu: City with powiat status:					
Jelenia Góra	10922	23,6	39,7	34,1	1,1
Część czeska Czech part	251471	5,5	39,7	48,1	1,6
Gminy członkowskie z powiatów: Member gminas from powiats:					
Česká Lípa	72313	4,8	34,5	50,6	2,6
Děčín	27256	5,8	42,5	46,6	1,0
Jablonec nad Nisou	32570	6,0	27,4	59,8	1,7
Liberec	94603	5,7	46,3	43,3	1,0
Semily	24729	6,2	43,3	45,3	1,2
Część niemiecka German part	450702	11,5	45,1	34,7	3,8
Powiaty: Powiats:					
Bautzen	239561	10,6	45,8	34,5	4,2
Görlitz	211141	12,5	44,2	34,9	3,3

a Część polska – stan w dniu 1 stycznia 2019 r.

Źródło: część polska – Główny Urząd Geodezji i Kartografii.

a Polish part – as of 1st January 2019.

Source: Polish part – Head Office of Geodesy and Cartography.

Tablica 5.2. Wybory posłów do Parlamentu Europejskiego w 2019 r.
Table 5.2. Elections of deputies to the European Parliament in 2019

Wyszczególnienie Specification	Uprawnieni do głosowania Persons entitled to vote	Oddane głosy Votes cast		Frekwencja wyborcza w % Voting turnout in %
		ogółem total	w tym głosy ważne of which valid votes	
Część polska Polish part	371177	152033	150576	40,96
w tym: of which:				
Powiaty: Powiats:				
bolesławiecki	69763	27763	27493	39,79
jeleniogórski	50977	21551	21324	42,28
kamiennogórski	35050	13570	13440	38,72
lubański	44037	17356	17191	39,41
lwówecki	36927	13594	13428	36,82
zgorzelecki	71752	28115	27833	39,19
Miasto na prawach powiatu: City with powiat status:				
Jelenia Góra	62671	30084	29867	47,99
Część czeska Czech part	338768	92497	91830	27,31
Gminy członkowskie z powiatów: Member gminas from powiats:				
Česká Lípa	71497	16719	16591	23,39
Děčín	35166	7537	7481	21,44
Jablonec nad Nisou	63389	17834	17684	28,15
Liberec	132920	38378	38104	28,89
Semily	35796	12029	11970	33,62
Część niemiecka German part	458698	295369	288033	64,39
Powiaty: Powiats:				
Bautzen	249292	162461	158389	65,17
Görlitz	209406	132908	129644	63,47

Tablica 5.3. Średnie miesięczne temperatury powietrza

Table 5.3. Average monthly air temperatures

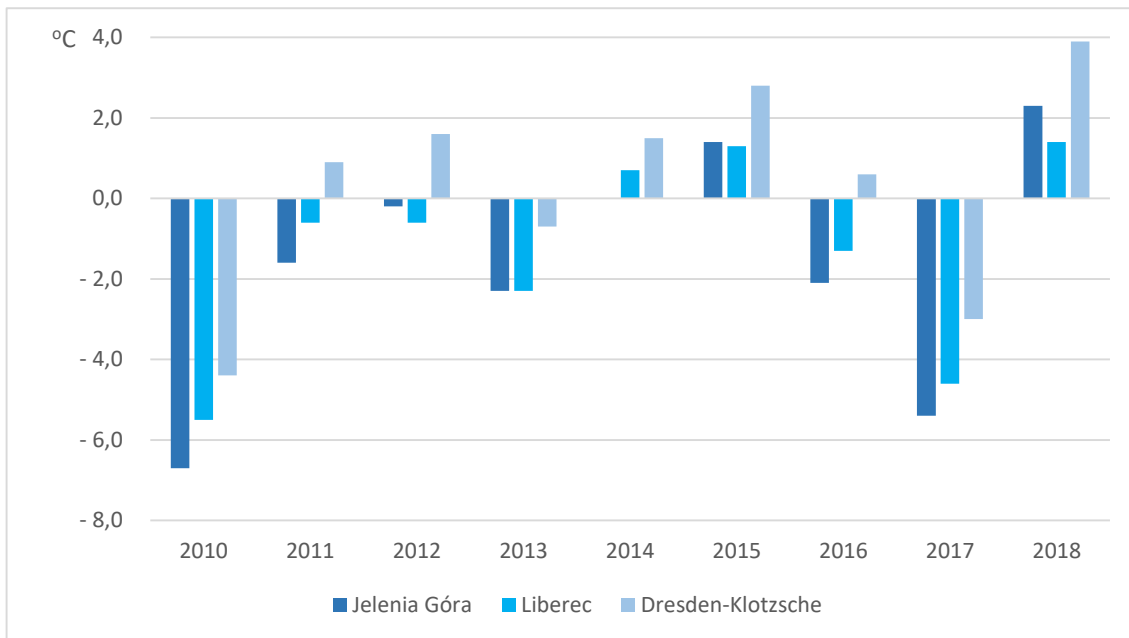
Stacje meteorologiczne Meteorological stations		I	II	III	IV	V	VI	VII	VIII	IX	X	XI	XII
w °C						in °C							
Część czeska: Czech part:													
Liberec	2010	-5,5	-1,6	2,7	7,3	10,6	15,8	19,5	16,5	11,1	6,3	4,5	-5,1
	2011	-0,6	-2,0	3,8	10,3	13,1	16,3	15,8	17,4	14,2	8,4	3,6	2,2
	2012	-0,6	-5,4	4,8	8,2	14,3	15,9	17,7	17,2	13,1	7,5	5,3	-0,9
	2013	-2,3	-1,8	-1,5	7,8	12,0	15,5	18,6	17,2	11,6	10,1	4,3	2,4
	2014	0,7	3,0	6,4	9,8	11,9	15,5	19,1	16,0	14,2	10,8	6,8	1,8
	2015	1,3	0,2	4,6	7,5	12,0	14,9	19,2	21,2	12,7	8,0	6,6	4,6
	2016	-1,3	2,4	2,9	7,2	13,2	16,6	17,8	16,0	15,5	7,6	2,7	-0,1
	2017	-4,6	1,4	5,5	6,4	13,2	17,2	17,6	17,5	11,5	9,8	3,9	1,1
	2018	1,4	-3,8	0,0	11,6	15,8	16,7	18,9	19,6	13,4	9,6	4,3	0,9
Część niemiecka: German part:													
Dresden-Klotzsche	2010	-4,4	-0,3	4,4	9,1	11,2	17,1	21,4	17,7	12,6	7,9	5,1	-4,5
	2011	0,9	-0,6	5,2	12,0	14,6	18,0	17,0	18,7	16,0	10,0	4,9	4,1
	2012	1,6	-3,5	7,1	9,4	15,4	16,5	18,9	19,4	14,8	8,8	5,7	0,8
	2013	-0,7	-0,9	-1,1	8,9	12,9	16,5	20,5	18,7	13,3	11,0	5,0	3,6
	2014	1,5	4,6	7,9	11,5	12,9	16,9	20,5	17,2	15,5	12,3	6,9	2,7
	2015	2,8	1,6	5,7	8,7	13,5	16,3	20,7	22,0	13,9	8,7	8,0	6,9
	2016	0,6	3,8	4,4	8,5	14,7	18,2	19,5	18,4	17,6	8,8	4,0	2,3
	2017	-3,0	2,7	7,5	7,8	14,8	18,5	19,2	19,2	13,7	11,7	5,6	3,0
	2018	3,9	-2,0	1,9	13,8	17,1	18,5	21,2	21,8	16,2	11,8	5,7	3,7
Fichtelberg	2010	-8,9	-5,6	-2,2	3,1	5,0	11,0	15,1	11,3	6,6	3,0	-0,2	-7,7
	2011	-3,8	-4,2	0,1	5,9	8,5	11,1	10,5	13,0	10,9	5,0	4,2	-2,4
	2012	-4,5	-8,7	1,6	2,7	9,2	10,7	12,4	13,7	9,0	4,6	1,6	-4,1
	2013	-5,3	-6,3	-5,9	2,5	6,2	10,4	14,4	12,9	7,1	5,5	-0,4	0,2
	2014	-2,2	-1,0	2,6	5,7	6,4	10,6	14,3	10,5	9,9	7,4	2,9	-3,1
	2015	-3,6	-3,2	-0,4	2,4	7,2	10,2	14,4	16,3	7,6	4,3	3,2	1,8
	2016	-4,0	-2,7	-2,2	2,4	7,8	12,0	13,2	12,6	12,3	2,9	-0,9	-0,9
	2017	-6,1	-1,8	1,3	1,0	8,9	12,7	12,9	13,3	7,0	5,9	-0,3	-3,4
	2018	-2,0	-8,4	-3,9	7,9	10,7	11,8	14,7	15,6	10,6	6,4	1,6	-2,2

Tablica 5.3. Średnie miesięczne temperatury powietrza (dok.)

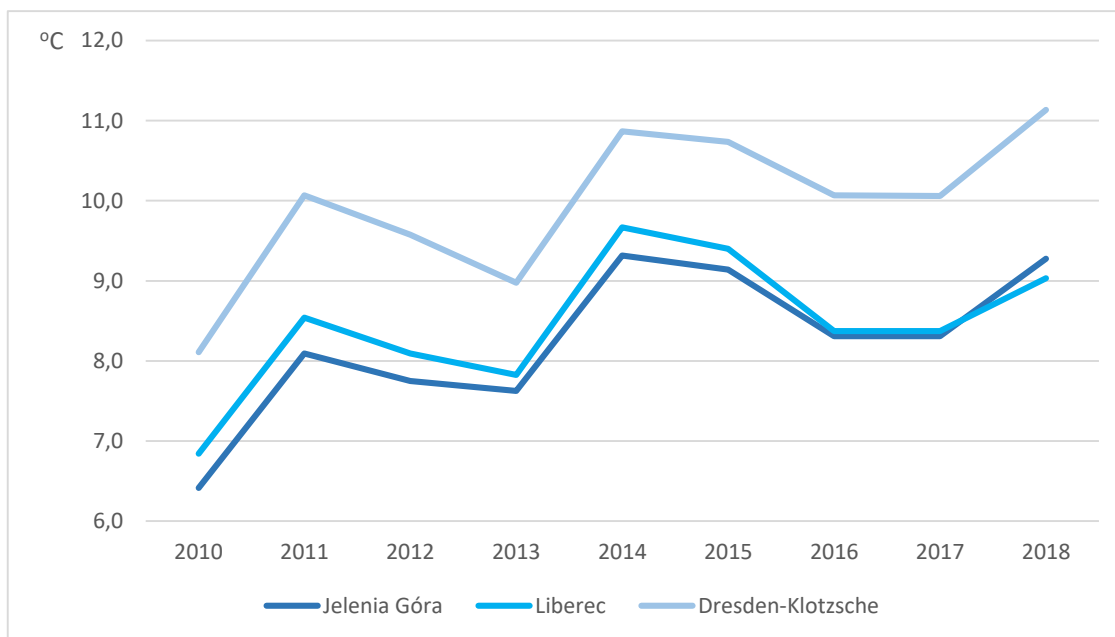
Table 5.3. Average monthly air temperatures (cont.)

Stacje meteorologiczne Meteorological stations		I	II	III	IV	V	VI	VII	VIII	IX	X	XI	XII
w °C						in °C							
Część polska: Polish part:													
Jelenia Góra	2010	-6,7	-2,1	2,4	7,1	11,0	15,3	19,0	16,7	11,0	5,9	4,8	-7,4
	2011	-1,6	-2,5	2,9	9,6	12,5	16,5	16,1	17,3	13,9	7,7	2,2	2,5
	2012	-0,2	-5,5	4,6	7,7	13,6	15,6	17,8	17,1	12,8	7,1	4,2	-1,8
	2013	-2,3	-1,3	-2,0	7,2	12,3	15,4	18,1	16,8	11,4	9,6	4,4	1,9
	2014	0,0	2,9	5,8	9,3	12,0	15,2	19,1	15,7	13,8	10,1	6,0	1,9
	2015	1,4	-0,2	4,1	7,1	11,6	14,8	19,1	20,8	13,0	7,5	5,7	4,8
	2016	-2,1	2,9	3,0	7,1	13,0	16,8	17,9	15,9	14,7	7,8	2,7	0,0
	2017	-5,4	0,9	5,5	6,5	12,8	17,0	17,4	17,7	11,3	9,8	4,4	1,8
	2018	2,3	-3,5	0,1	12,5	15,0	16,9	18,3	19,6	13,7	10,2	4,1	2,1
Śnieżka	2010	-9,9	-7,3	-5,3	-0,4	2,9	7,5	11,8	9,2	3,7	0,4	-1,7	-9,7
	2011	-6,0	-6,5	-2,8	2,1	4,6	8,0	8,0	10,1	7,6	2,3	1,7	-5,0
	2012	-7,3	-10,7	-1,5	-0,4	5,6	7,7	10,1	10,2	5,9	2,3	-0,1	-6,6
	2013	-7,3	-8,1	-8,5	-0,1	3,8	7,8	10,4	10,0	3,8	3,3	-2,1	-1,7
	2014	-4,2	-3,9	-0,2	1,8	3,4	6,9	11,3	7,7	7,5	4,9	2,0	-5,0
	2015	-6,0	-5,4	-3,0	-0,9	3,3	6,9	10,9	14,0	5,2	2,8	0,9	-0,2
	2016	-6,6	-5,0	-4,4	-0,5	5,1	9,0	9,9	9,2	9,1	0,1	-3,1	-2,9
	2017	-7,1	-3,7	-2,1	-2,5	5,0	8,9	9,5	10,4	4,0	2,8	-2,7	-5,8
	2018	-5,1	-10,3	-6,9	4,6	7,4	8,5	10,5	12,3	7,6	3,5	-0,3	-5,0

Wykres 1. Średnie miesięczne temperatury powietrza w styczniu
Chart 1. Average monthly air temperatures in January



Wykres 2. Średnie roczne temperatury powietrza
Chart 2. Average annual air temperatures



Wykaz członków Euroregionu Neisse-Nisa-Nysa w dniu 31 grudnia 2019 r.

List of members of Euroregion Neisse-Nisa-Nysa on 31st December 2019

Strona polska

Polish part

Gminy:

Gminas:

- | | | | | |
|---------------------|------------------------|------------------|----------------------|--------------------|
| 1. Bogatynia | 10. Kamienna Góra – m. | 19. Marciszów | 28. Podgórzyn | 37. Wojcieszów |
| 2. Bolestawiec – m. | 11. Kamienna Góra – w. | 20. Mirsk | 29. Siekierczyn | 38. Zawidów |
| 3. Bolestawiec – w. | 12. Karpacz | 21. Mysłakowice | 30. Stara Kamienica | 39. Zgorzelec – m. |
| 4. Gromadka | 13. Kowary | 22. Nowogrodzice | 31. Sulików | 40. Zgorzelec – w. |
| 5. Gryfów Śląski | 14. Leśna | 23. Olszyna | 32. Szklarska Poręba | 41. Złotoryja – m. |
| 6. Janowice Wielkie | 15. Lubań – m. | 24. Paszowice | 33. Świeradów Zdrój | |
| 7. Jawor | 16. Lubawka | 25. Piechowice | 34. Świerzawa | |
| 8. Jelenia Góra | 17. Lubomierz | 26. Pieńsk | 35. Węgliniec | |
| 9. Jeżów Sudecki | 18. Lwówek Śląski | 27. Platerówka | 36. Wleń | |

Powiaty:

Powiats:

- | | | |
|-------------------|--------------------|-----------------|
| 42. Bolestawiecki | 44. Kamiennogórski | 46. Lwówecki |
| 43. Jeleniogórski | 45. Lubański | 47. Zgorzelecki |

m. – gmina miejska, w. – gmina wiejska

m. – urban gmina, w. – rural gmina

48. Województwo dolnośląskie

Strona czeska

Czech part

Gminy:

Gminas:

- | | | | | |
|--------------------------|------------------------------|--------------------------|-----------------------------|--------------------------|
| 1. Albrechtice v J.h. | 28. Frýdlant | 55. Krásná Lípa | 82. Paceřice | 109. Staré Křečany |
| 2. Bedřichov | 29. Habartice | 56. Krásný Les | 83. Paseky nad Jizerou | 110. Stráž nad Nisou |
| 3. Bělá u Semil | 30. Hamr nad Jezeře | 57. Křížany | 84. Pěnčín | 111. Stráž pod Ralskem |
| 4. Benešov u Semil | 31. Harrachov | 58. Kropach | 85. Pěnčín u Jablonce | 112. Stvolínky |
| 5. Bílá | 32. Hejnice | 59. Kryštofovo Údolí | 86. Pertoltice | 113. Světlá pod Ještědem |
| 6. Bílý Kostel nad Nisou | 33. Heřmanice | 60. Kunratice | 87. Polevsko | 114. Svijanský Újezd |
| 7. Bílý Potok | 34. Hlavice | 61. Kunratice c Cvikova | 88. Přešovice | 115. Svojkov |
| 8. Blíževčedý | 35. Hodkovice nad Mohelkou | 62. Lázně Libverda | 89. Proseč pod Ještědem | 116. Svor |
| 9. Bozkov | 36. Holany | 63. Liberec | 90. Prysk | 117. Tanvald |
| 10. Brniště | 37. Horní Podluží | 64. Lipová u Šluknova | 91. Pulečný | 118. Turnov |
| 11. Bulovka | 38. Horní Řasnice | 65. Lišný | 92. Radimovice | 119. Varnsdorf |
| 12. Černousy | 39. Hrádek nad Nisou | 66. Lomnice nad Popelkou | 93. Rádlo | 120. Velký Šenov |
| 13. Česká Lípa | 40. Hrubá Skála | 67. Lučany nad Nisou | 94. Radvanec | 121. Velký Valtinov |
| 14. Český Dub | 41. Jablonec nad Nisou | 68. Mařovice | 95. Ralsko | 122. Vilemov |
| 15. Cetenov | 42. Jablonné v Podještědí | 69. Mařovice | 96. Raspenava | 123. Višňová |
| 16. Chotyně | 43. Janov nad Nisou | 70. Mimoň | 97. Rokytnice nad Jizerou | 124. Vlastibořice |
| 17. Chrastava | 44. Janův Důl | 71. Mírová pod Kozákovem | 98. Rumburk | 125. Všelibice |
| 18. Chřibská | 45. Jeřmanice | 72. Mníšek | 99. Rychnov u Jabl.n. Nisou | 126. Záhoří |
| 19. Chuchelna | 46. Jilemnice | 73. Nová Ves u Chrastavy | 100. Rynoltice | 127. Zákupy |
| 20. Čtveřín | 47. Jindřichovice pod Smrkem | 74. Nová Ves nad Nisou | 101. Semily | 128. Žďarek |
| 21. Cvikov | 48. Jiřetín pod Bukovou | 75. Nové Město p. Smrkem | 102. Šimonovice | 129. Zdislava |
| 22. Desná | 49. Jiřetín pod Jedlovou | 76. Noviny pod Ralskem | 103. Skalice u České Lípy | 130. Železný Brod |
| 23. Dětrichov | 50. Josefův Důl | 77. Nový Bor | 104. Sloup v Čechách | 131. Zlatá Olešnice |
| 24. Doksy | 51. Kamenický Šenov | 78. Nový Oldřichov | 105. Šluknov | |
| 25. Dolní Podluží | 52. Karlovice | 79. Okrouhlá | 106. Smržovka | |
| 26. Doubice | 53. Koberovy | 80. Oldřichov v Hájích | 107. Soběslavice | |
| 27. Dubnice | 54. Kořenov | 81. Osečná | 108. Sosnová | |

132. Okręg liberecký

Strona niemiecka

German part

Powiaty:

Powiats:

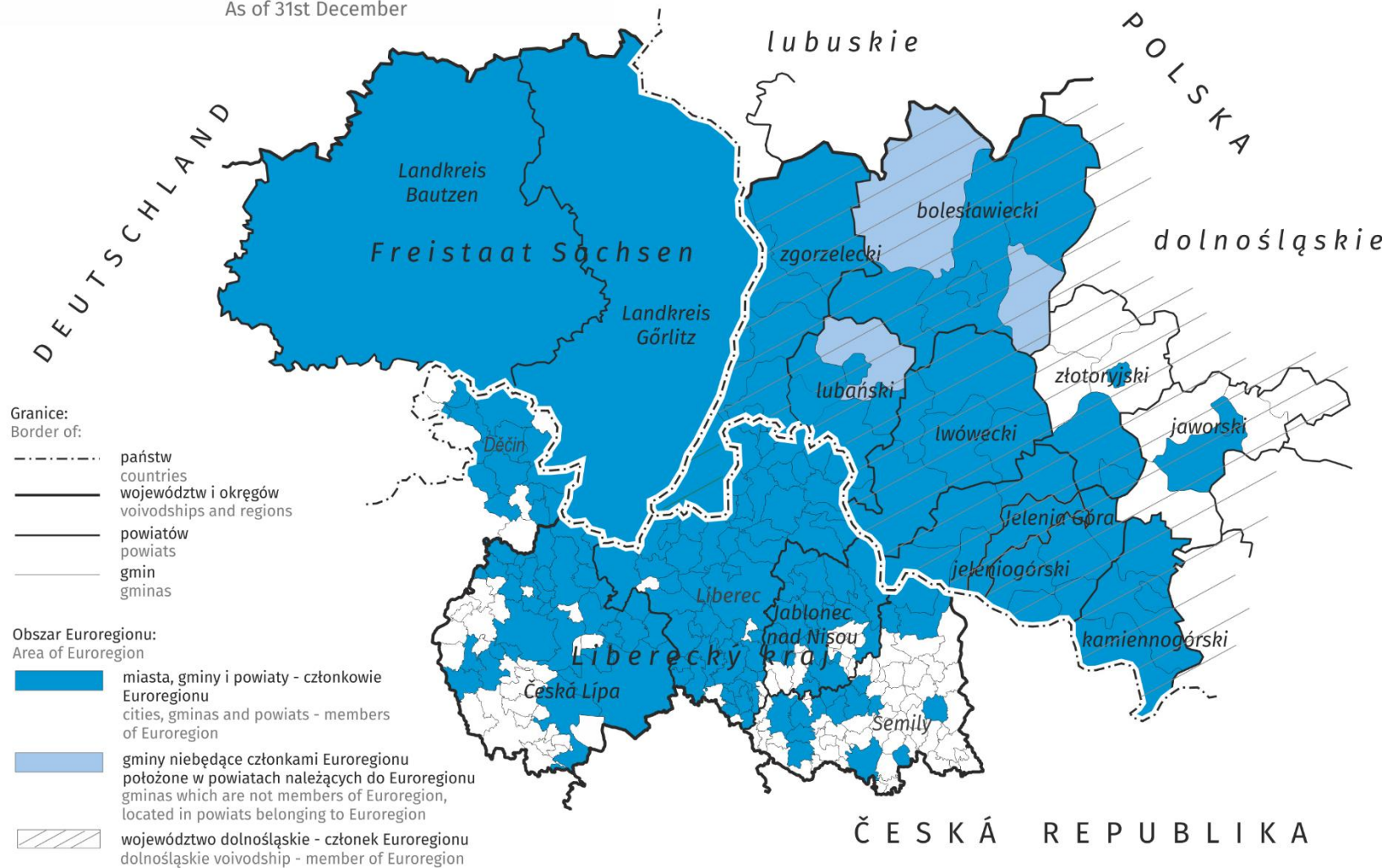
1. Bautzen
2. Görlitz

MAPA 1. Euroregion Neisse-Nisa-Nysa w 2019 r.

Stan w dniu 31 grudnia

MAP 1. Euroregion Neisse-Nisa-Nysa in 2019

As of 31st December



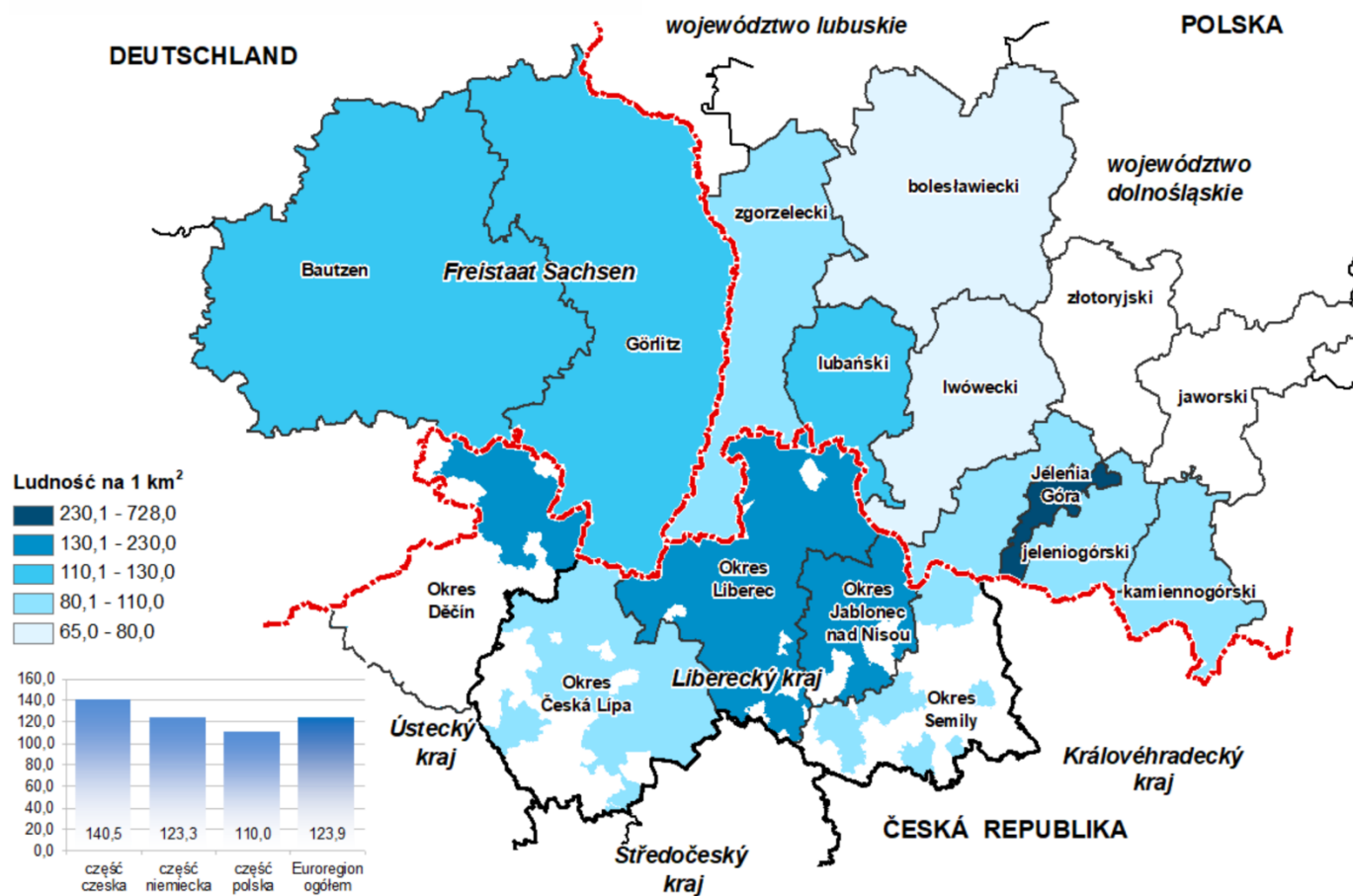
Uwaga. Dane zaprezentowane na kartogramach dla strony czeskiej, dotyczą całych powiatów, w związku z czym różnią się od danych zaprezentowanych w tablicach, naliczonych dla gmin członkowskich Euroregionu Nysa.

Kartogram 1. Gęstość zaludnienia w 2018 r.

Stan w dniu 31 grudnia

Cartogram 1. Population density in 2018

As of 31st December

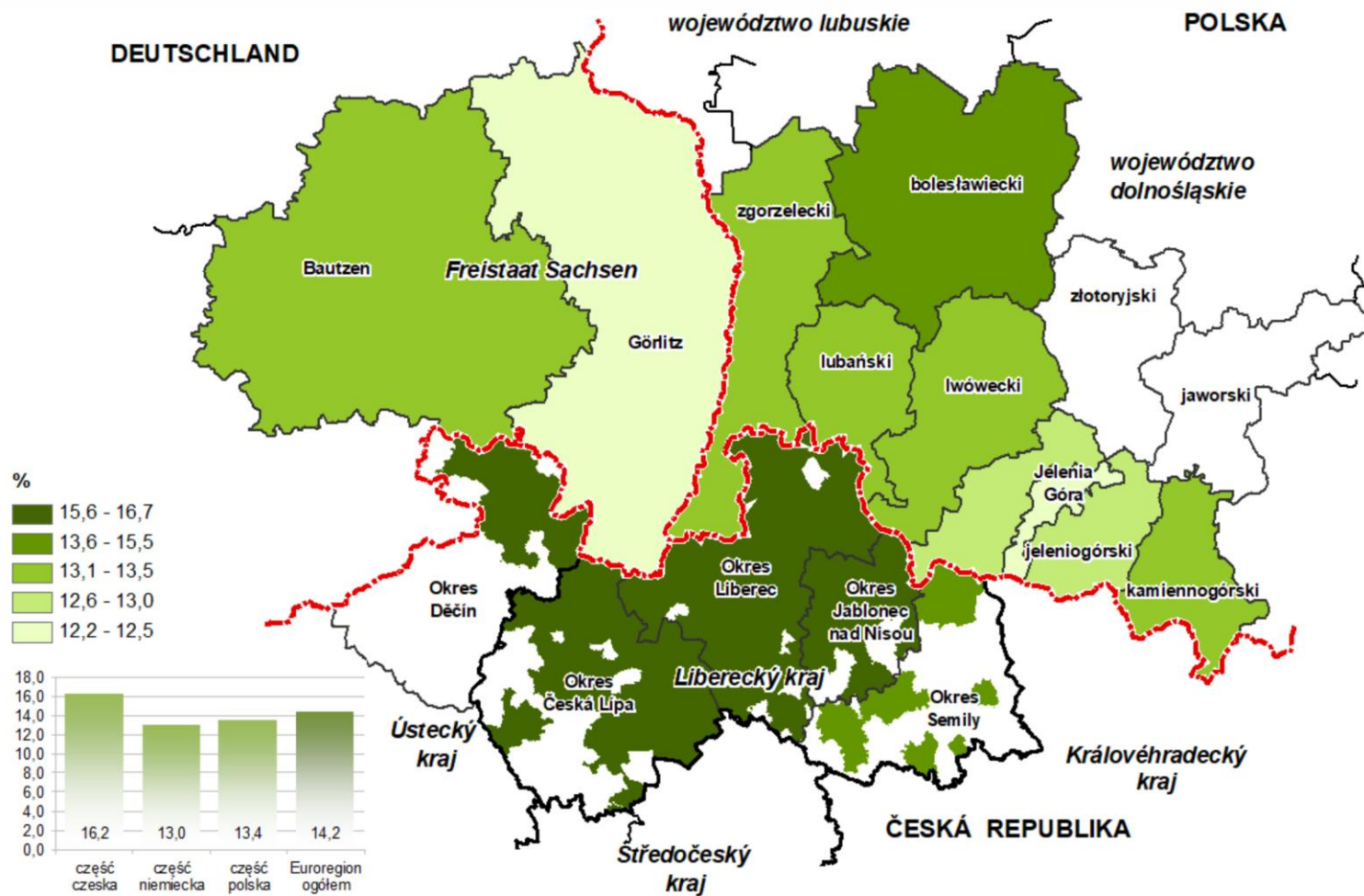


Kartogram 2. Udział ludności w wieku 14 lat i mniej w liczbie ludności ogółem w 2018 r.

Stan w dniu 31 grudnia

Cartogram 2. Share of the population aged 14 years and less in total population in 2018

As of 31st December

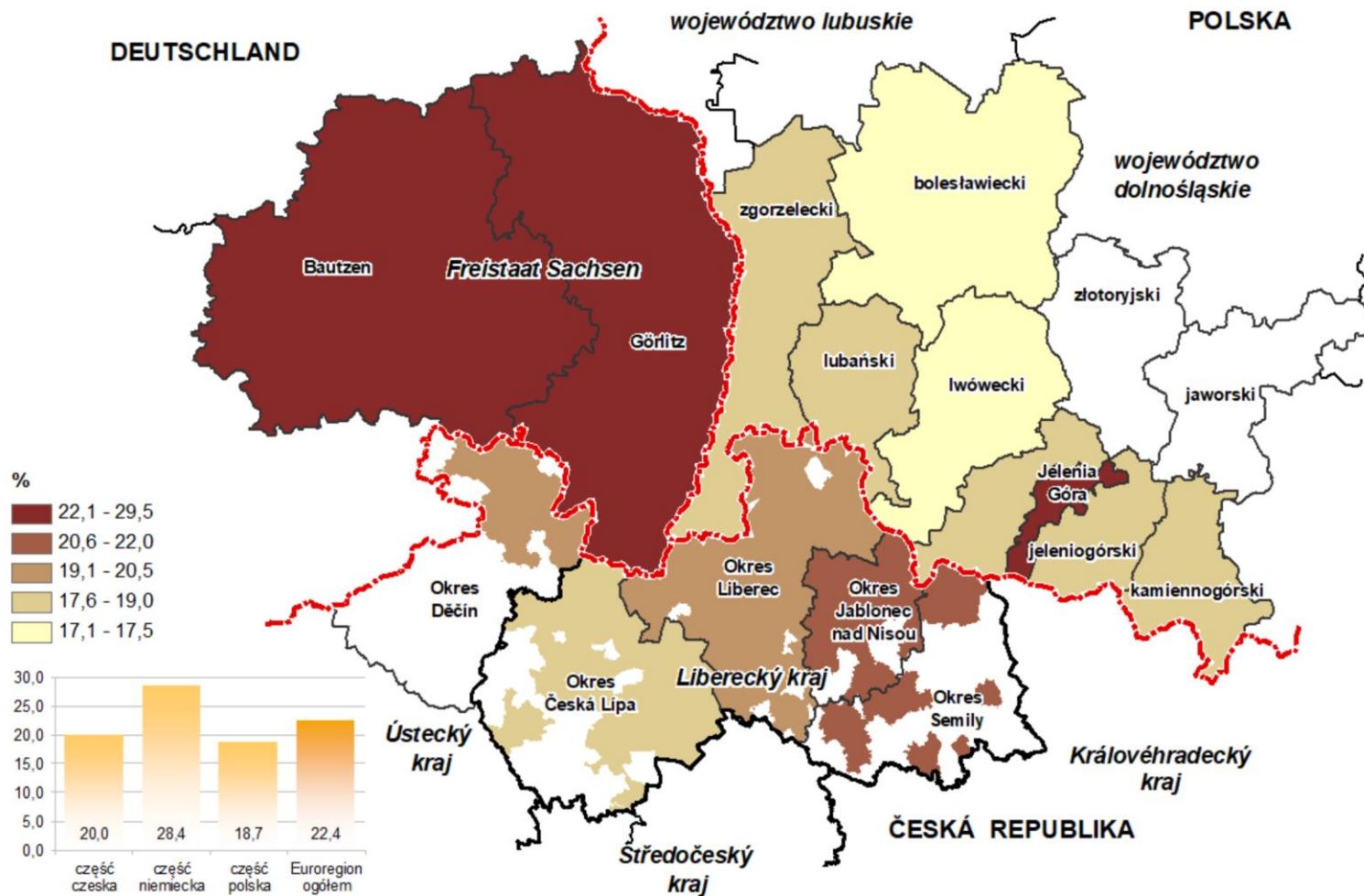


Kartogram 3. Udział ludności w wieku 65 lat i więcej w liczbie ludności ogółem w 2018 r.

Stan w dniu 31 grudnia

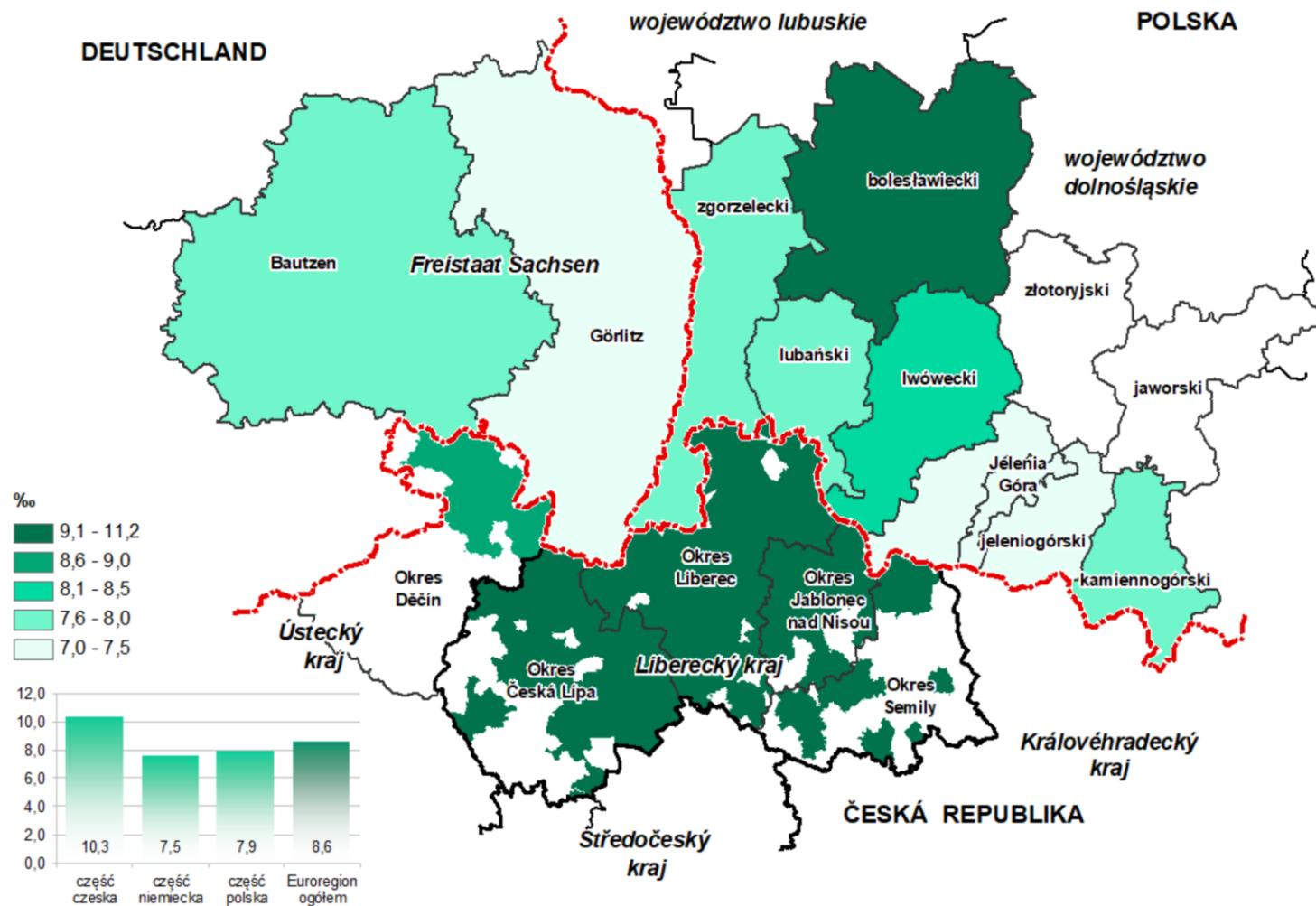
Cartogram 3. Share of the population aged 65 years and more in total population in 2018

As of 31st December

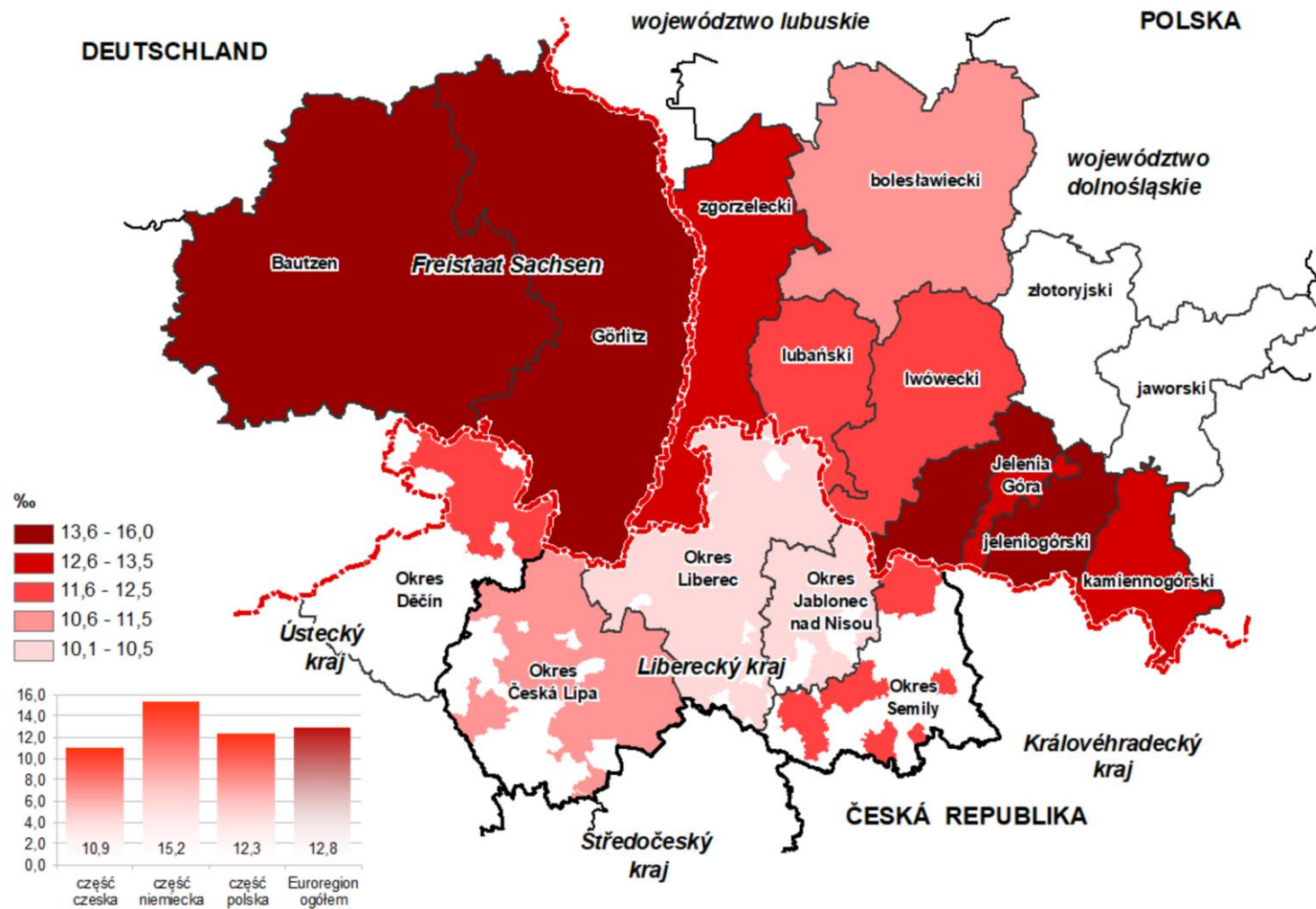


Kartogram 4. Urodzenia żywe na 1000 ludności w 2018 r.

Cartogram 4. Live births per 1000 population in 2018

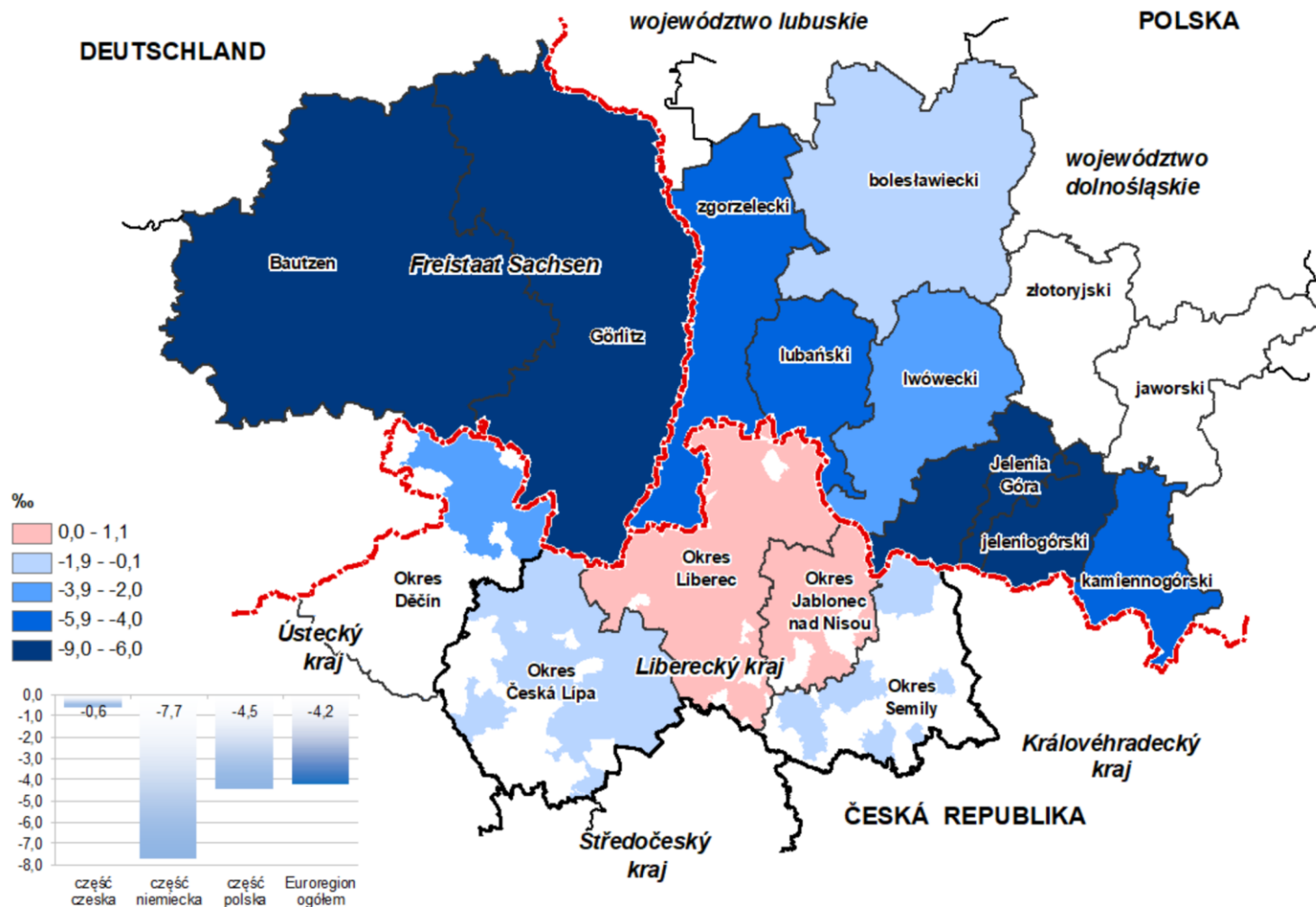


Kartogram 5. Zgony na 1000 ludności w 2018 r.
 Cartogram 5. Deaths per 1000 population in 2018



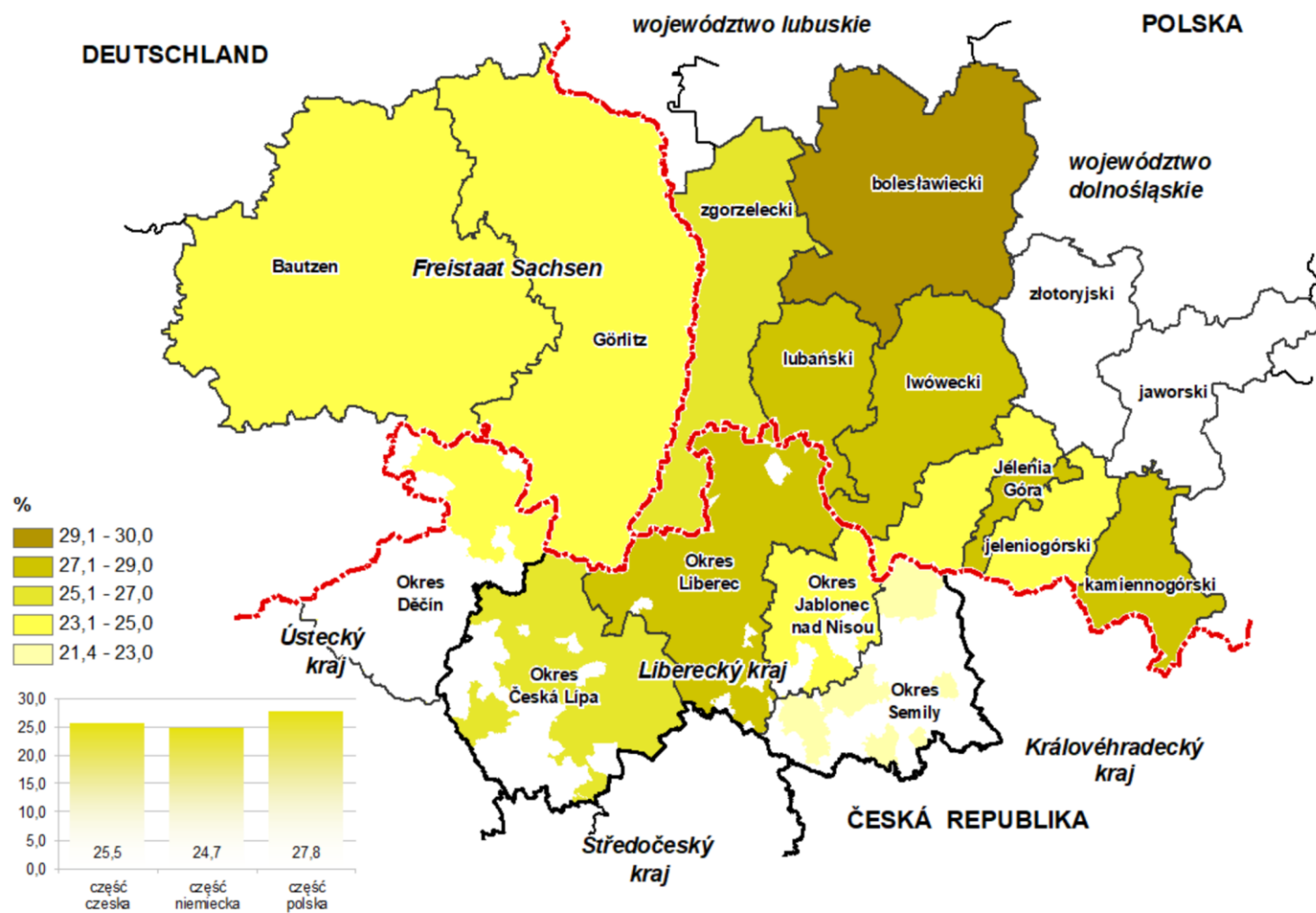
Kartogram 6. Przyrost naturalny na 1000 ludności w 2018 r.

Cartogram 6. Natural increase per 1000 population in 2018

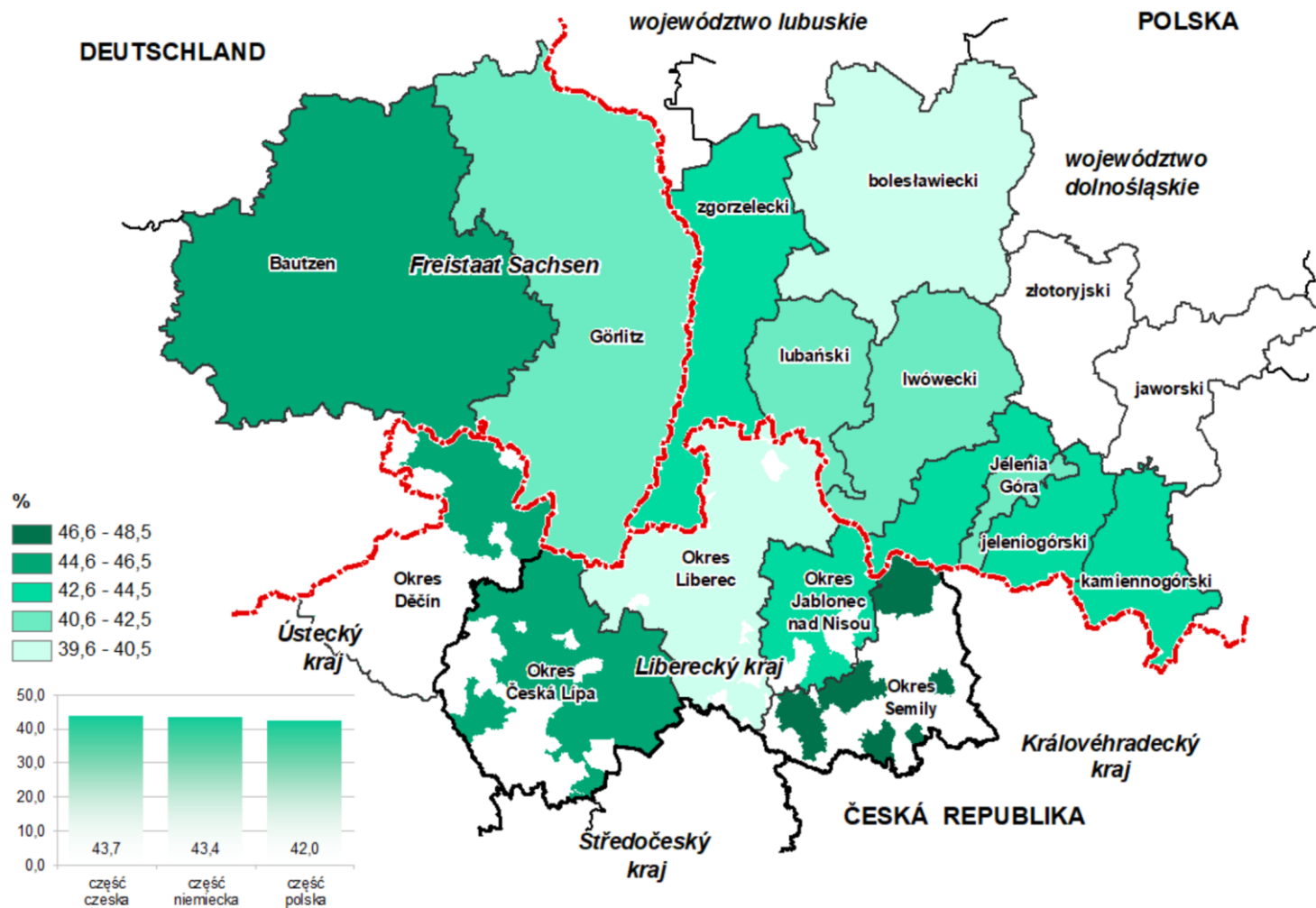


Kartogram 7. Udział zgonów z powodu nowotworów w ogólnej liczbie zgonów w 2017 r.

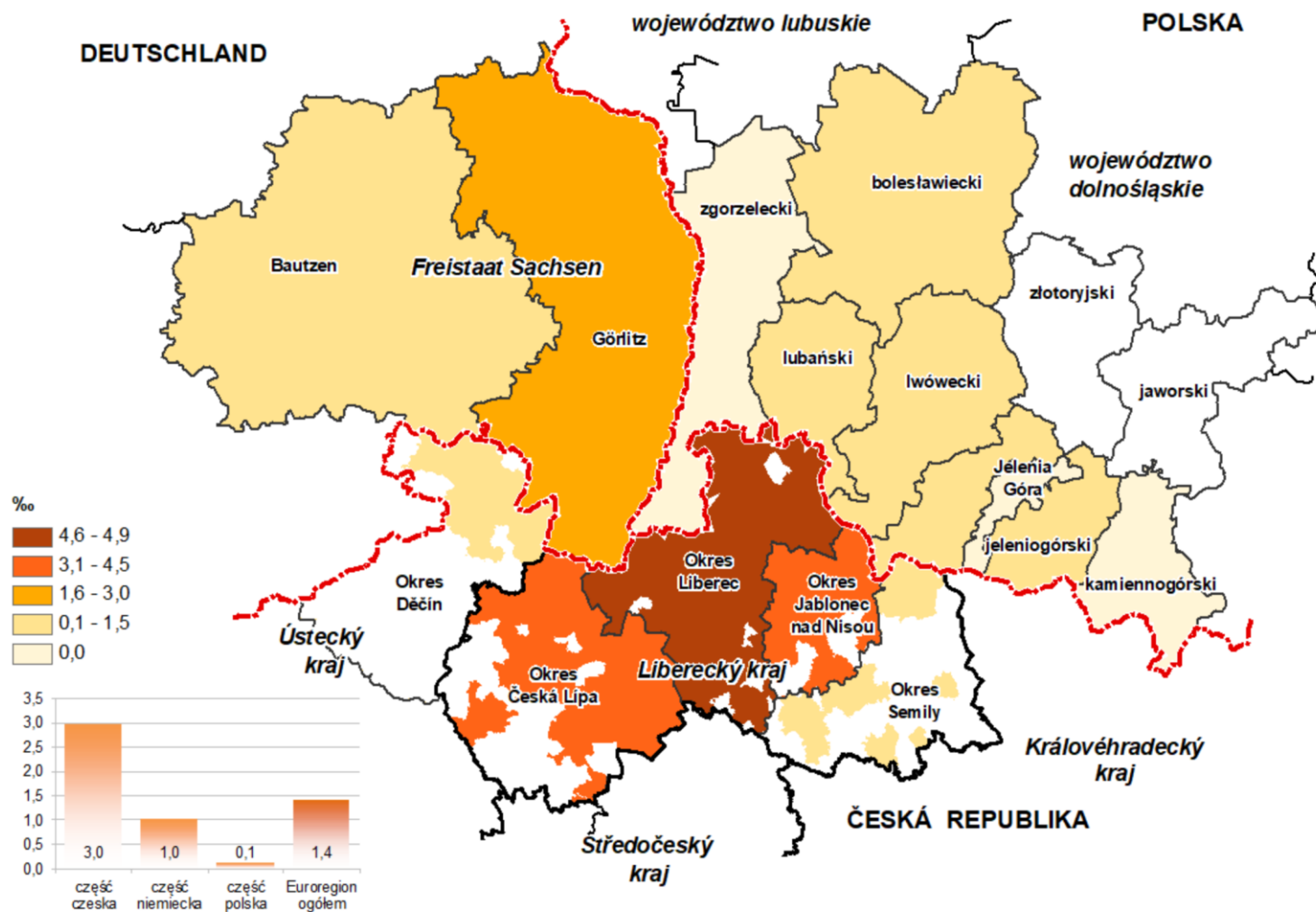
Cartogram 7. Percentage of deaths due to neoplasms in general number of deaths in 2017



Kartogram 8. Udział zgonów z powodu chorób układu krążenia w ogólnej liczbie zgonów w 2017 r.
 Cartogram 8. Percentage of deaths due to diseases of circulatory system in general number of deaths in 2017

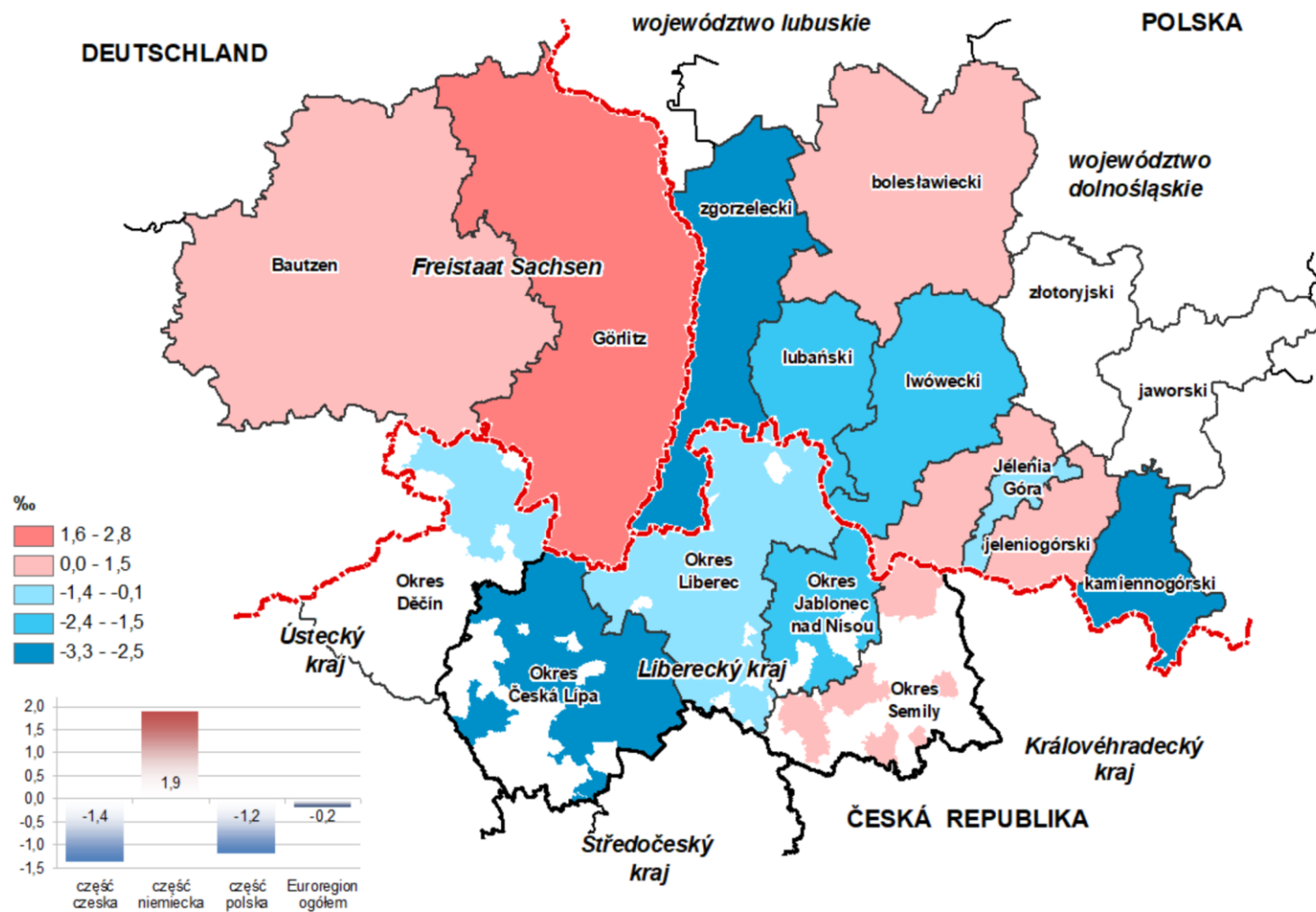


Kartogram 9. Saldo migracji zagranicznych na 1000 ludności w 2018 r.
 Cartogram 9. Balance of foreign migration per 1000 population in 2018



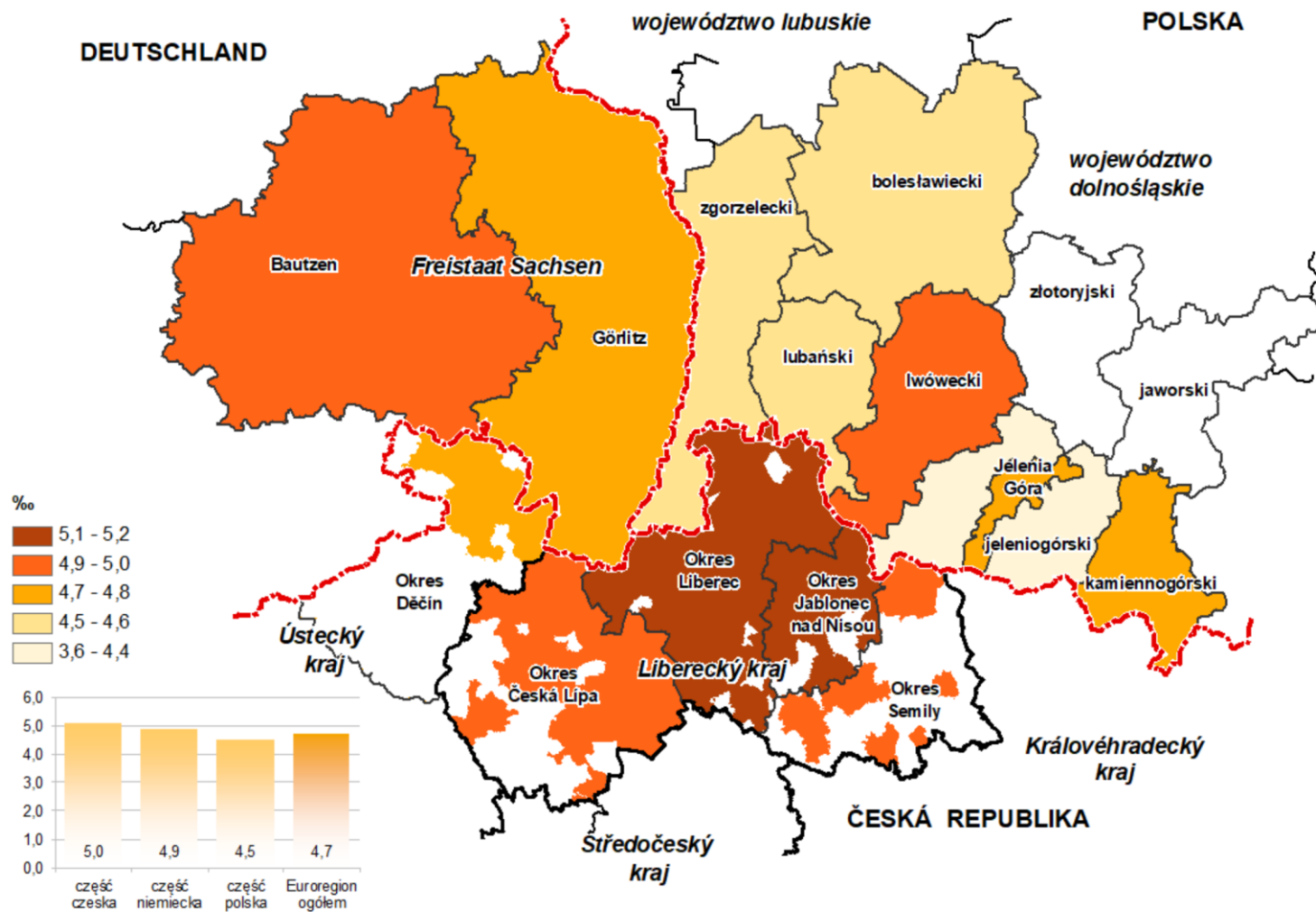
Kartogram 10. Saldo migracji międzypowiatowych na 1000 ludności w 2018 r.

Cartogram 10. Interpowiat net migration per 1000 population in 2018



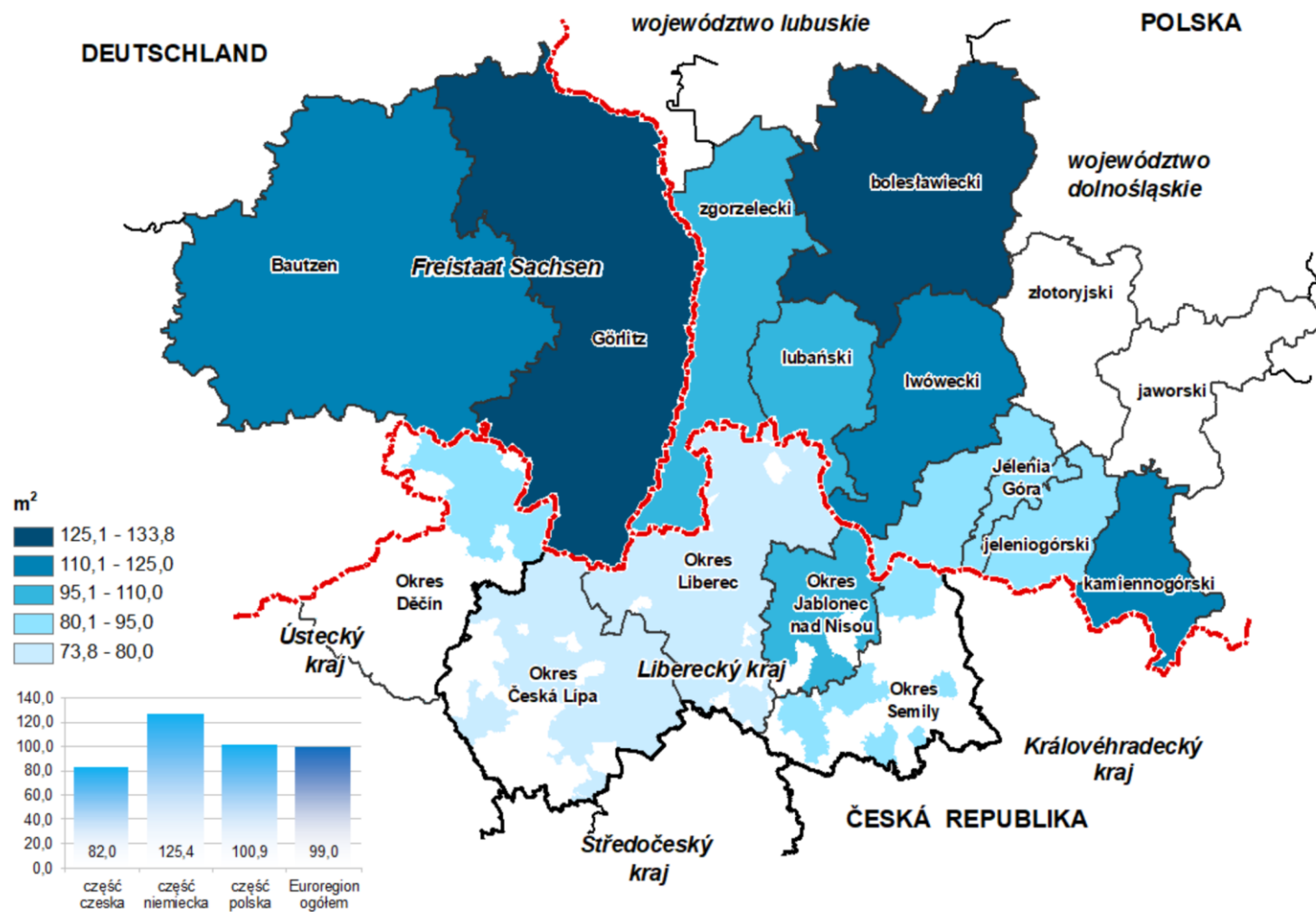
Kartogram 11. Małżeństwa na 1000 ludności w 2018 r.

Cartogram 11. Marriages per 1000 population in 2018



Kartogram 12. Przeciętna powierzchnia użytkowa mieszkania oddanego do użytkowania w 2018 r.

Cartogram 12. Average usable floor space area per completed dwelling in 2018

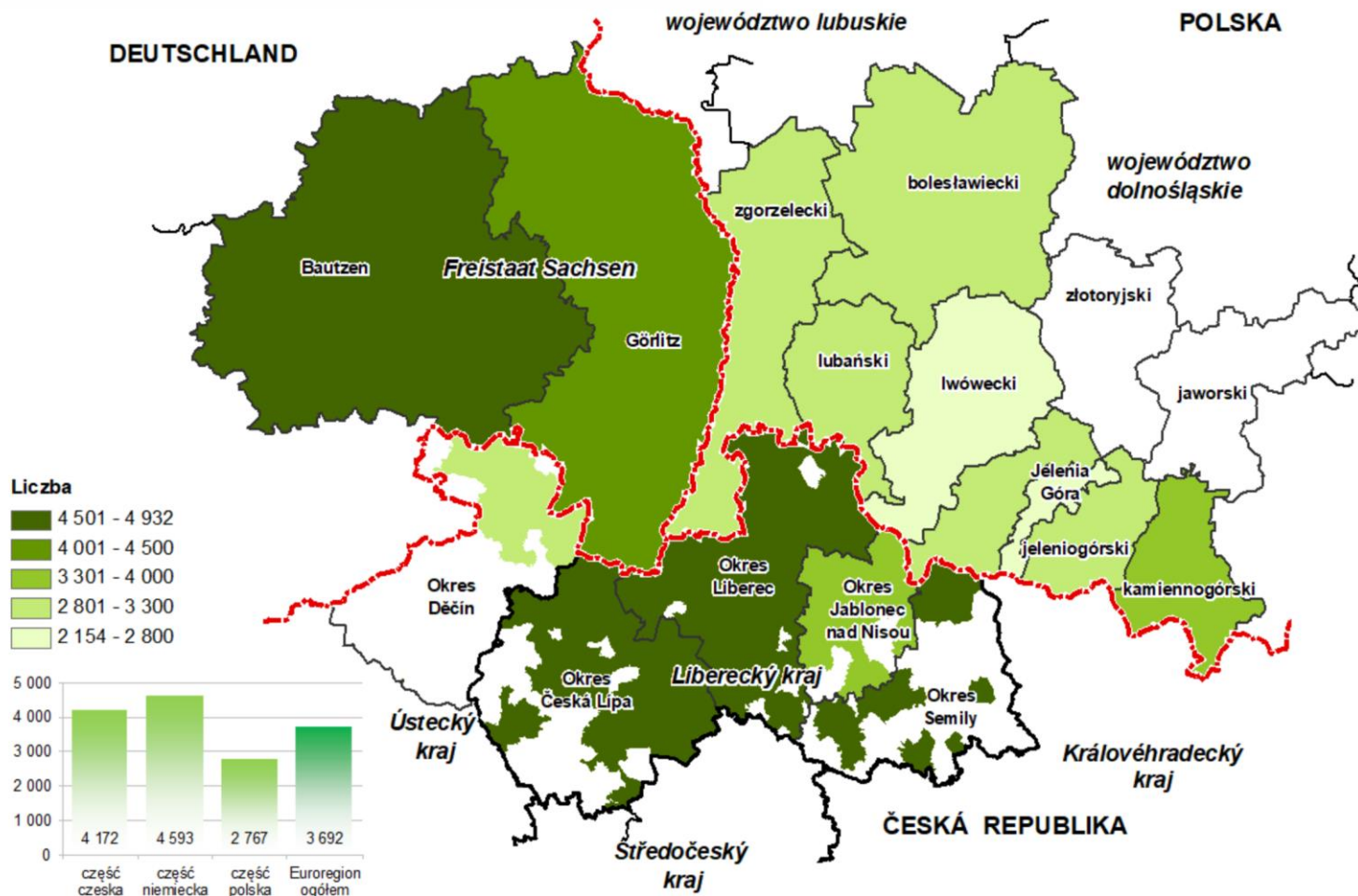


Kartogram 13. Liczba ludności na 1 aptekę w 2018 r.

Stan w dniu 31 grudnia

Cartogram 13. Population per pharmacy in 2018

As of 31st December

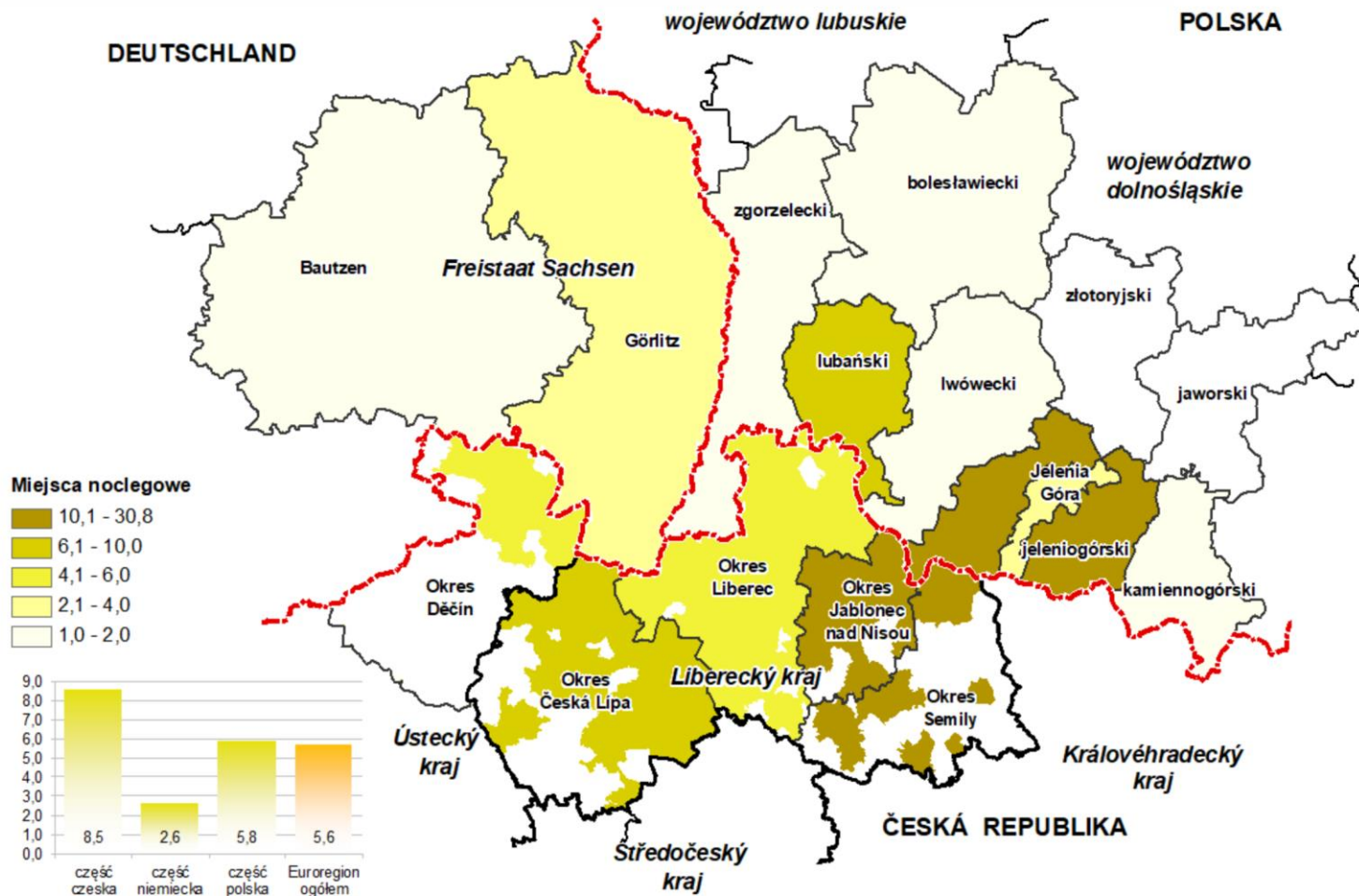


Kartogram 14. Miejsca noclegowe na 100 ludności w 2018 r. (wskaźnik Baretje'a)

Stan w dniu 31 lipca

Cartogram 14. Number of beds per 100 population in 2018 (index by Baretje'a)

As of 31st July

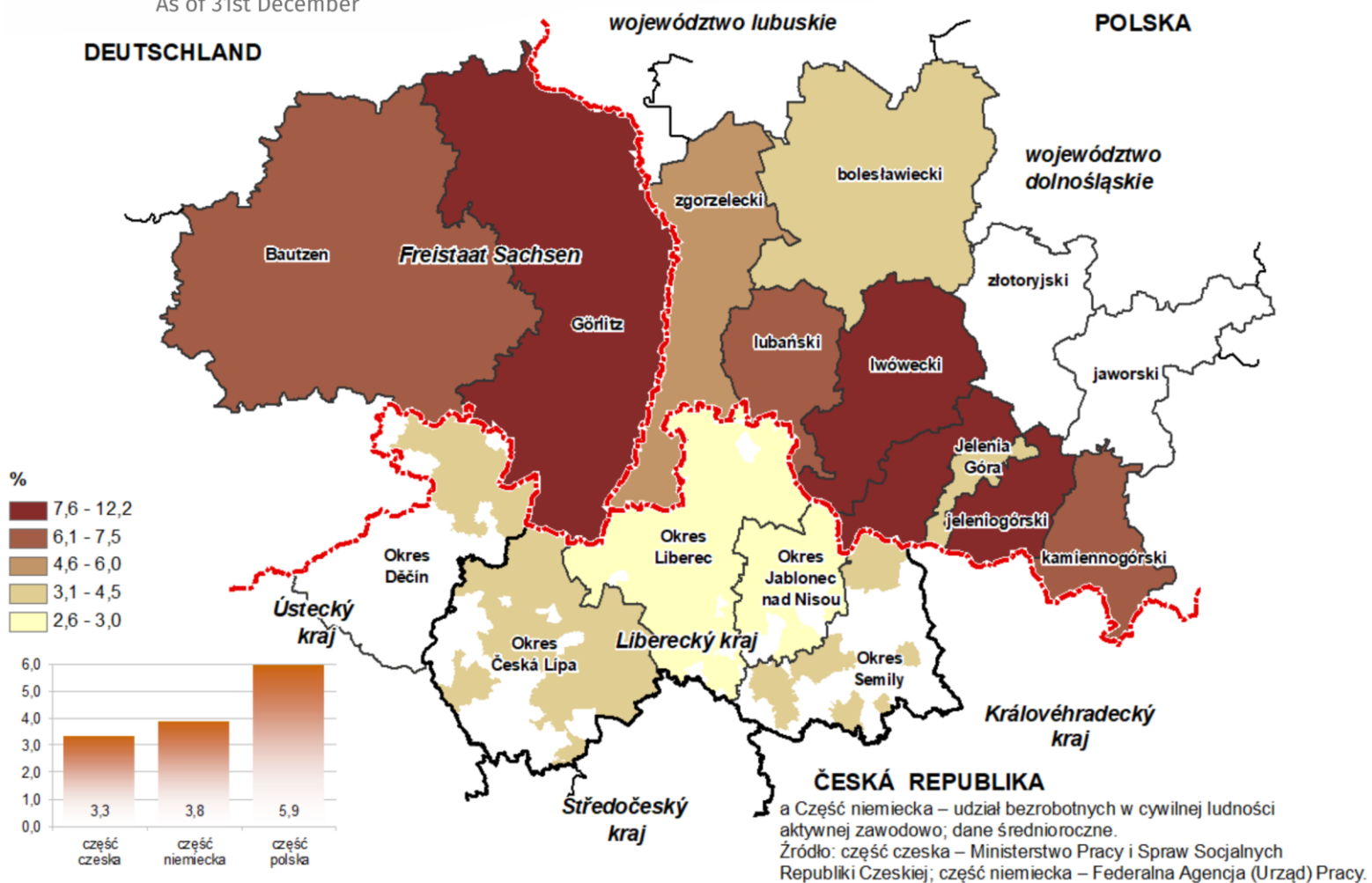


Kartogram 15. Stopa bezrobocia rejestrowanego^a w 2018 r.

Stan w dniu 31 grudnia

Cartogram 15. Registered unemployment rate^a in 2018

As of 31st December

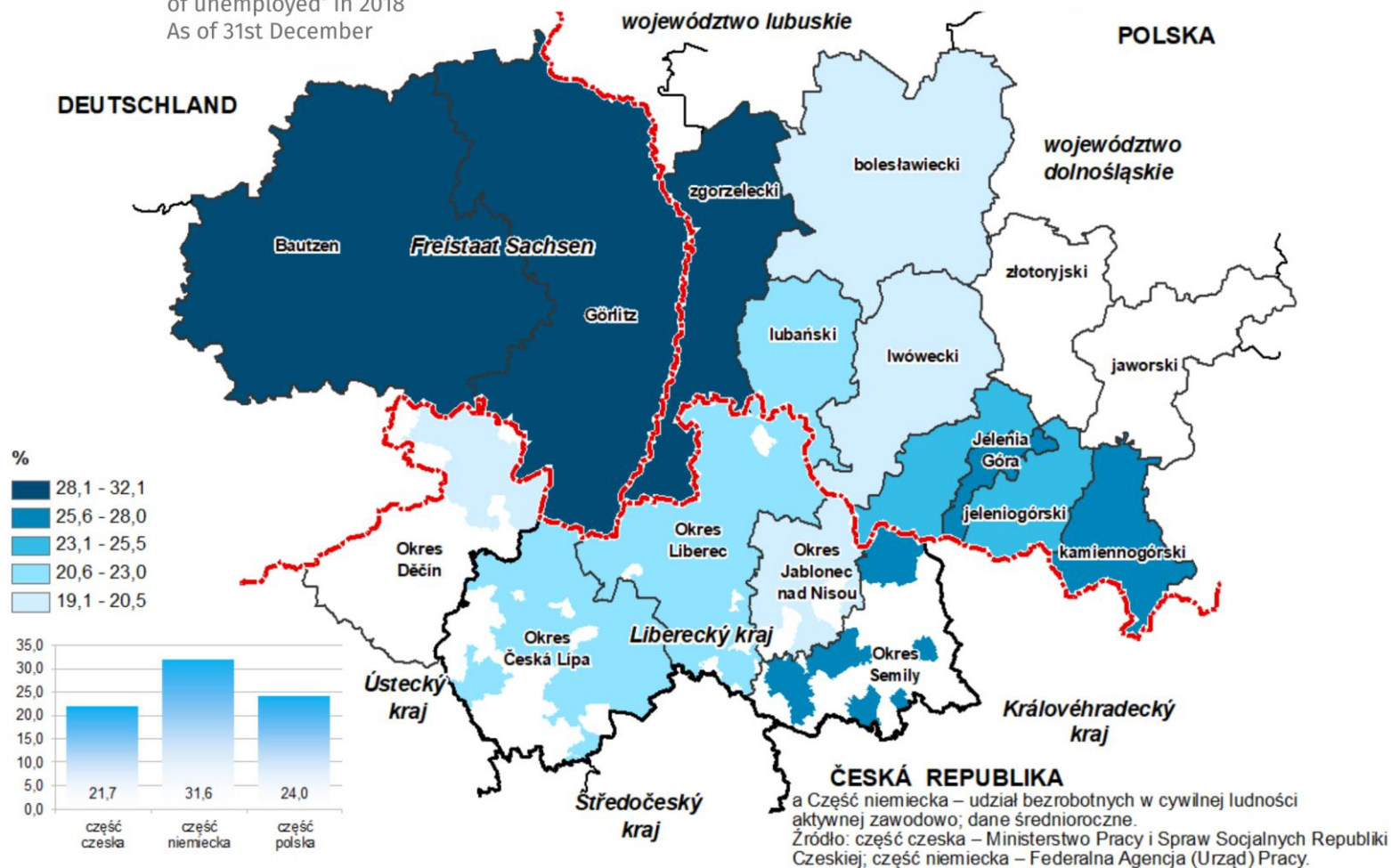


Kartogram 16. Udział bezrobotnych zarejestrowanych w wieku 55 lat i więcej w ogólnej liczbie bezrobotnych^a w 2018 r.

Stan w dniu 31 grudnia

Cartogram 16. Percentage of registered unemployed persons at the age 55 and more in general number of unemployed^a in 2018

As of 31st December

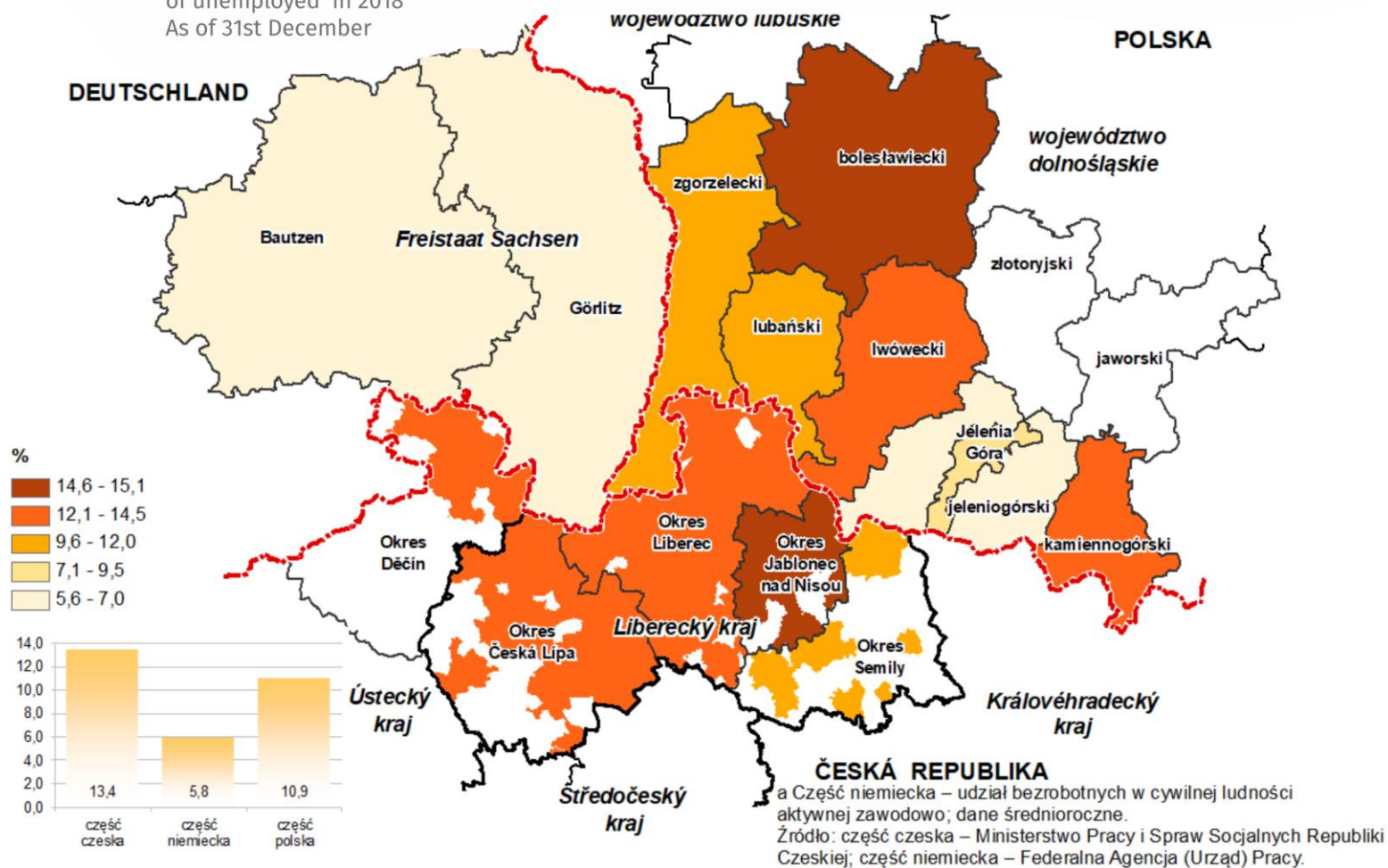


Kartogram 17. Udział bezrobotnych zarejestrowanych w wieku do 25 lat w ogólnej liczbie bezrobotnych^a w 2018 r.

Stan w dniu 31 grudnia

Cartogram 17. Percentage of registered unemployed persons up to the age 25 in general number of unemployed^a in 2018

As of 31st December

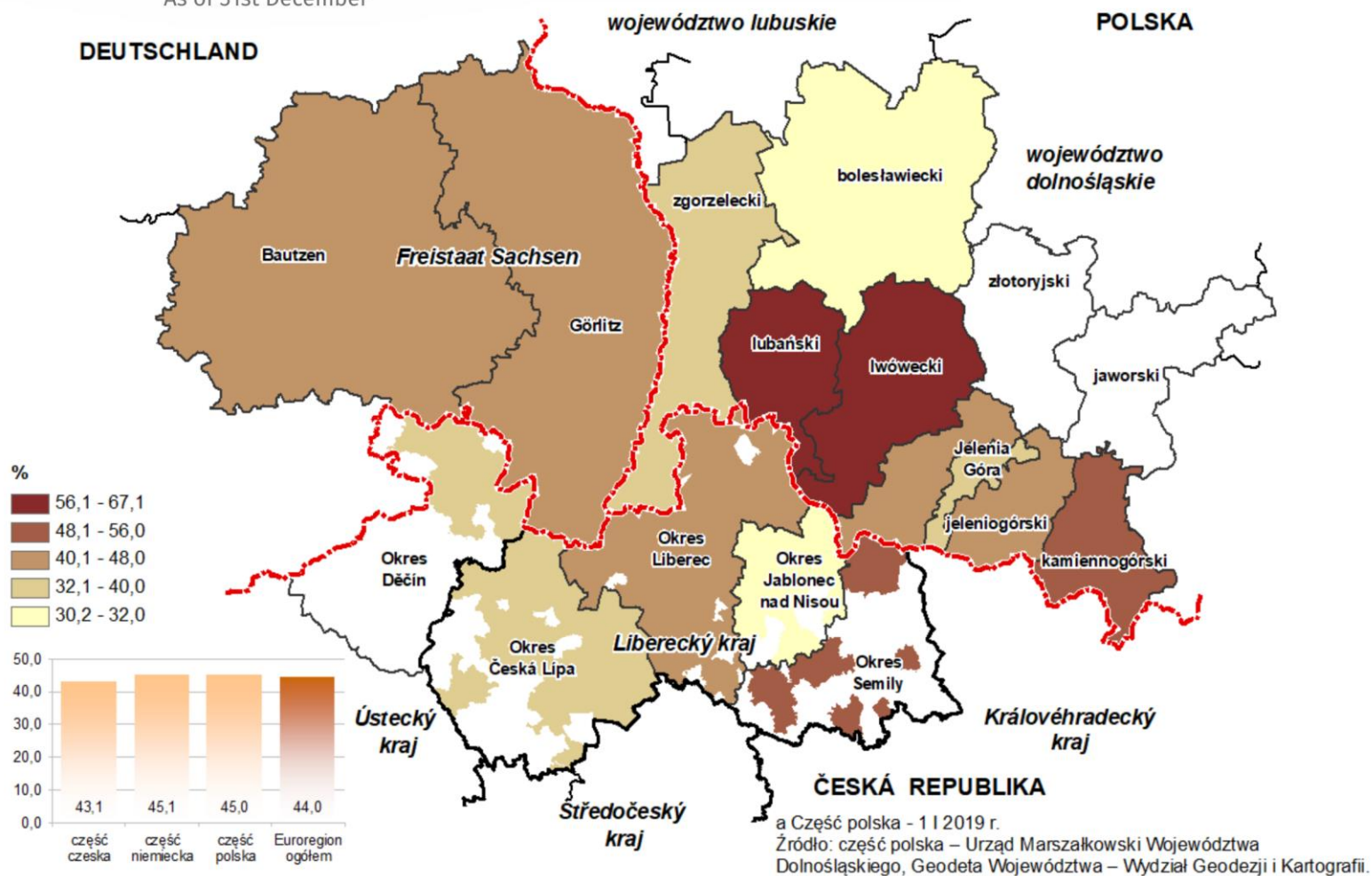


Kartogram 18. Udział gruntów rolnych w ogólnej powierzchni w 2018 r. ^a

Stan w dniu 31 grudnia

Cartogram 18. Share of rural area in total area in 2018 ^a

As of 31st December



Kartogram 19. Udział lasów w ogólnej powierzchni w 2018 r. ^a

Stan w dniu 31 grudnia

Cartogram 19. Share of forest in total area in 2018 ^a

As of 31st December

