

Wykorzystanie technologii informacyjno-komunikacyjnych w przedsiębiorstwach¹ w województwie dolnośląskim w 2023 r.

27.06.2024 r.

↑ **6,4 p.proc.**

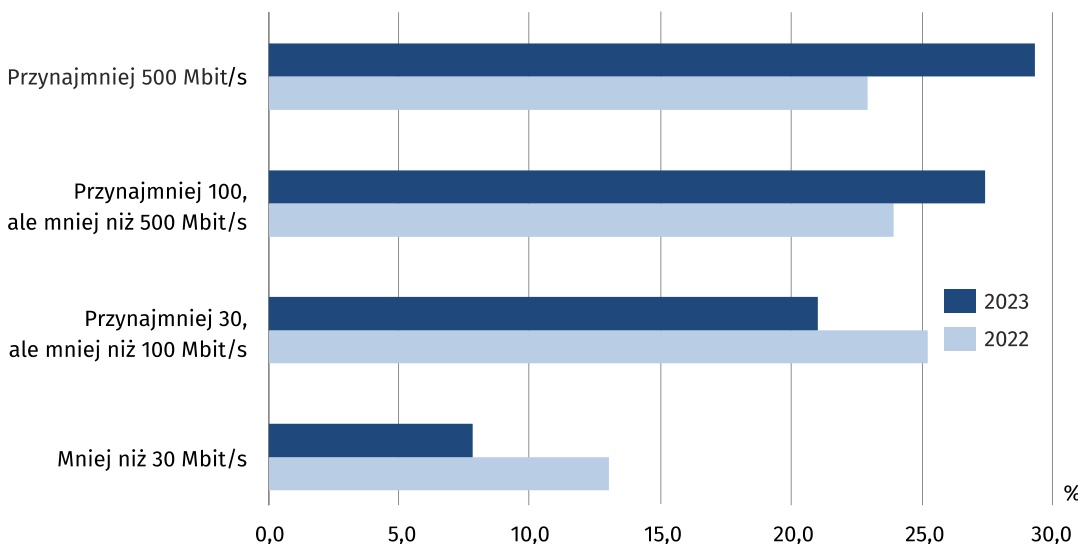
Wzrost odsetka przedsiębiorstw korzystających z maksymalnej prędkości (minimum 500Mbit/s) połączenia internetowego

W 2023 r. w województwie dolnośląskim dostęp do szerokopasmowego Internetu poprzez stałe łącze posiadało 85,5% przedsiębiorstw. Ponadto, 45,3% przedsiębiorstw korzystało z mediów społecznościowych, 58,1% firm zdecydowało się na zakup usług w chmurze obliczeniowej, a 4,6% badanych przedsiębiorstw wykorzystywało technologie sztucznej inteligencji.

Dostęp do szerokopasmowego Internetu

W 2023 r. 85,5% przedsiębiorstw w województwie dolnośląskim posiadało szerokopasmowy dostęp do Internetu poprzez stałe łącze (przy 84,9% w 2022 r.) i było to o 1,8 p.proc. więcej niż w kraju – 83,7%.

Wykres 1. Prędkości stałych szerokopasmowych połączeń internetowych wykorzystywanych w % ogółu badanych przedsiębiorstw



W celu efektywnego wykorzystania Internetu potrzebne są odpowiednie łącza o dużej szybkości. W 2023 r. w województwie dolnośląskim odsetek przedsiębiorstw, w których prędkość połączenia internetowego określona została w umowie z operatorem na poziomie przynajmniej 500 Mbit/s uległ dalszemu zwiększeniu – do wielkości 29,3% (wobec 22,9% w 2022 r.), natomiast odsetek przedsiębiorstw wykorzystujących łącza o prędkości mniej niż 30 Mbit/s – znacznemu zmniejszeniu do wartości 7,8% (wobec 13,0% w 2022 r.).

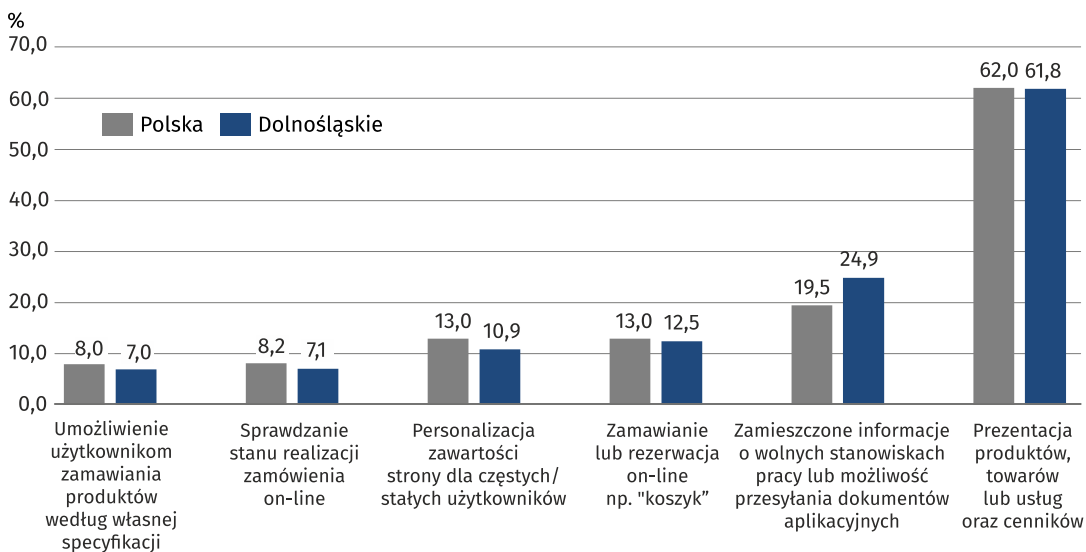
W 2023 r. odsetek przedsiębiorstw posiadających szerokopasmowy dostęp do Internetu poprzez stałe łącze wyniósł 85,5%

¹ Podstawowym źródłem prezentowanych danych jest roczne reprezentacyjne badanie przedsiębiorstw o liczbie pracujących 10 osób i więcej na temat wykorzystania technologii informacyjno-telekomunikacyjnych przedsiębiorstw, realizowane na formularzu SSI-01 (dla przedsiębiorstw spoza sektora finansowego) i SSI-02 (dla przedsiębiorstw finansowych).

Strona internetowa

Przedsiębiorstwa w województwie dolnośląskim, które w 2023 r. posiadały własną stronę internetową stanowiły 67,7% badanych przedsiębiorstw, dla porównania w kraju odsetek ten wyniósł 67,3%.

Wykres 2. Przeznaczenie stron internetowych w przedsiębiorstwach w % ogółu badanych przedsiębiorstw w 2023 r.

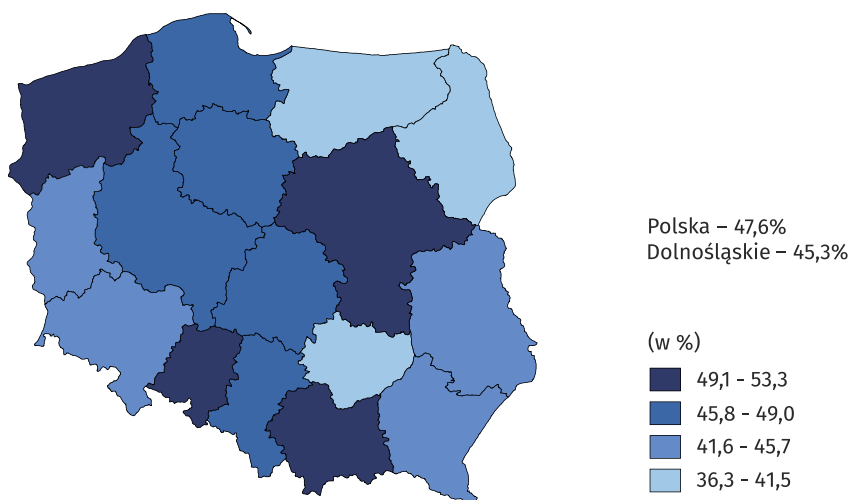


Analizując przeznaczenie posiadanych stron internetowych stwierdzono, że najczęściej przedsiębiorcy wykorzystywali ją w celu prezentacji produktów, towarów lub usług oraz cenników. Z tej możliwości korzystało 61,8% dolnośląskich przedsiębiorstw, przy przeciętnej wielkości w skali Polski na poziomie 62,0%. W następnej kolejności chętnie stosowanym zabiegiem było zamieszczanie na stronie internetowej informacji o wolnych stanowiskach pracy lub możliwość przesyłania dokumentów aplikacyjnych – 24,9% (wobec 19,5% w skali kraju). Najrzadziej natomiast strony internetowe służyły przedsiębiorcom do umożliwiania użytkownikom zamawiania produktów według własnej specyfikacji – 7,0% (wobec 8,0% w skali kraju).

Media społecznościowe

W sferze biznesowej, poza prowadzeniem strony internetowej, coraz częściej wykorzystuje się także media społecznościowe w celach komunikacji oraz promowania swoich produktów. W 2023 r. 45,3% dolnośląskich przedsiębiorstw wykorzystywało co najmniej jedno spośród mediów społecznościowych w swojej działalności. Jest to wynik poniżej średniej pozycji kraju, która wyniosła 47,6%.

Mapa 1. Przedsiębiorstwa wykorzystujące przynajmniej jedno z mediów społecznościowych w % ogółu badanych przedsiębiorstw w 2023 r.



W 2023 r. odsetek przedsiębiorstw posiadających własną stronę internetową wyniósł 67,7%. Był to wynik nieco wyższy niż przeciętna krajowa (67,3%)

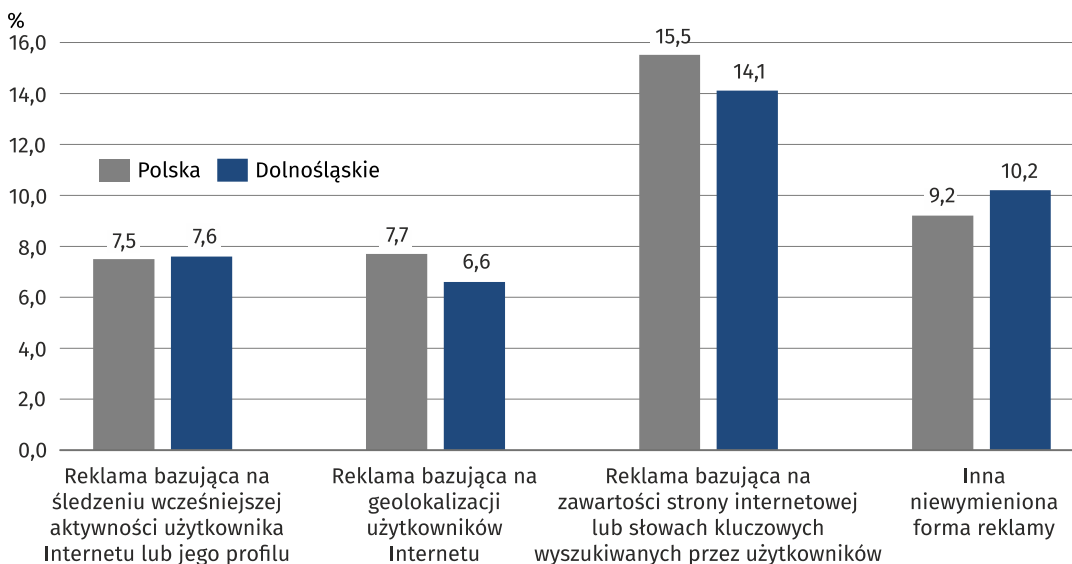
W 2023 r. z mediów społecznościowych korzystało 45,3% przedsiębiorstw (wobec 47,6% w skali Polski)

W przekroju regionalnym można zauważyć spore dysproporcje pod względem odsetka przedsiębiorstw korzystających z mediów społecznościowych. Najwyższy udział został odnotowany w województwie mazowieckim (53,3%). Spośród wszystkich województw dolnośląskie zajęło 10. lokatę w kraju i znalazło się przed takimi województwami, jak: podkarpackie (43,3%), lubuskie (41,9%), lubelskie (41,6%), podlaskie (41,4%), warmińsko-mazurskie (41,2%) oraz świętokrzyskie (36,3%).

Reklama w Internecie

W 2023 r. za reklamę w Internecie zapłaciło 19,2% dolnośląskich przedsiębiorstw wobec 20,0% w skali kraju.

Wykres 3. Przedsiębiorstwa płacące za reklamę w Internecie według rodzaju reklamy w % ogółu badanych przedsiębiorstw w 2023 r.



Najwięcej spośród badanych przedsiębiorstw zarówno w województwie dolnośląskim (14,1%), jak i w całym kraju (15,5%) zapłaciło za reklamy bazujące na zawartości strony internetowej lub słowach kluczowych wyszukiwanych przez użytkowników. Ponadto, 7,6% dolnośląskich przedsiębiorstw zapłaciło za reklamy w Internecie bazujące na śledzeniu wcześniejszej aktywności użytkownika Internetu lub jego profilu (wobec 7,5% w skali kraju). Za reklamy bazujące na geolokalizacji użytkowników Internetu zapłaciło 6,6% firm (wobec 7,7% w skali kraju), a 10,2% za inne niewymienione formy reklamy w Internecie (wobec 9,2% w skali kraju).

Chmura obliczeniowa

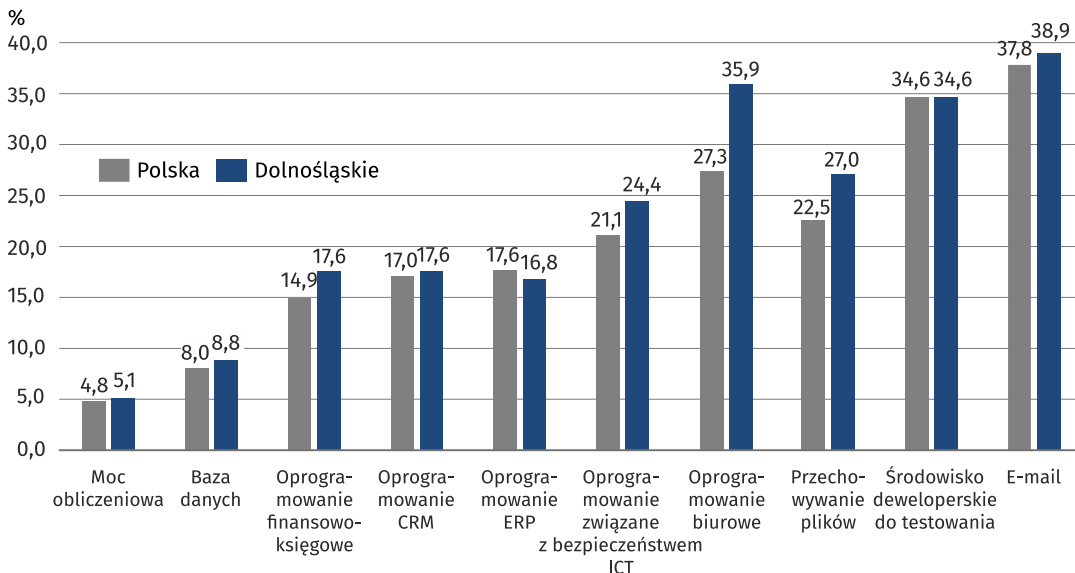
W 2023 r. z płatnych usług chmury obliczeniowej korzystało 58,1% dolnośląskich przedsiębiorstw. W skali kraju z takich usług korzystało 55,7% przedsiębiorstw.

Spośród usług oferowanych w chmurze obliczeniowej najczęściej w województwie dolnośląskim kupowano te, które związane były z udostępnianiem poczty e-mail – 38,9% (wobec 37,8% w skali kraju). Podobna sytuacja miała miejsce w pozostałych województwach. Wysoki odsetek przedsiębiorstw korzystał również z udostępnianych w chmurze obliczeniowej oprogramowań biurowych – 35,9% (wobec 27,3% w skali kraju) oraz z możliwości przechowywania plików – 27,0% (wobec 22,5% w skali kraju). Najrzadziej natomiast dolnośląskie firmy korzystały z usług związanych z mocą obliczeniową (5,1% wobec 4,8% w skali kraju) oraz bazami danych (8,8% wobec 8,0% w skali kraju).

W 2023 r. odsetek przedsiębiorstw płacących za reklamę w Internecie stanowił 19,2%

W 2023 r. odsetek dolnośląskich przedsiębiorstw zakupujących wybrane rodzaje usług w chmurze obliczeniowej wyniósł 58,1% i był o 2,4 p.proc. wyższy niż w skali kraju

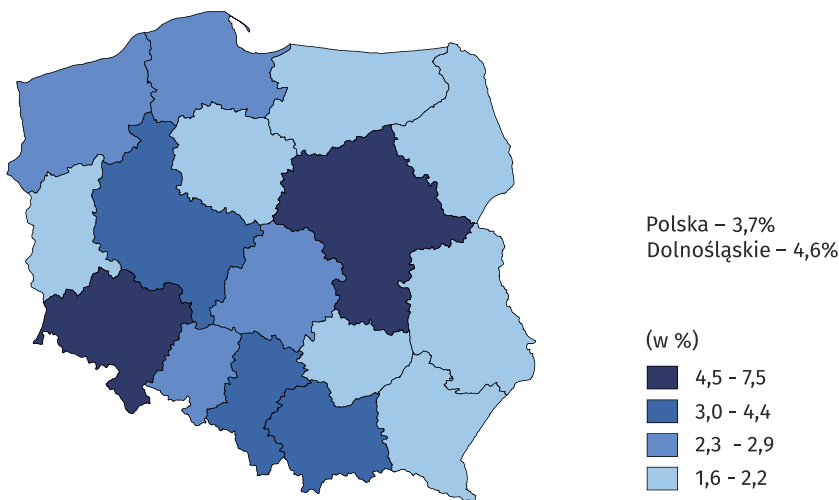
Wykres 4. Przedsiębiorstwa zakupujące wybrane rodzaje usług w chmurze obliczeniowej w % badanych przedsiębiorstw w 2023 r.



Sztuczna inteligencja

W celu zwiększenia wydajności i produktywności przedsiębiorstw zaczęto posługiwać się narzędziami, które pozwalają na zautomatyzowanie procesów lub zadań w firmie. Takimi narzędziami są technologie sztucznej inteligencji, które w 2023 r. w województwie dolnośląskim wykorzystywało 4,6% badanych przedsiębiorstw (wobec 3,7% w skali kraju).

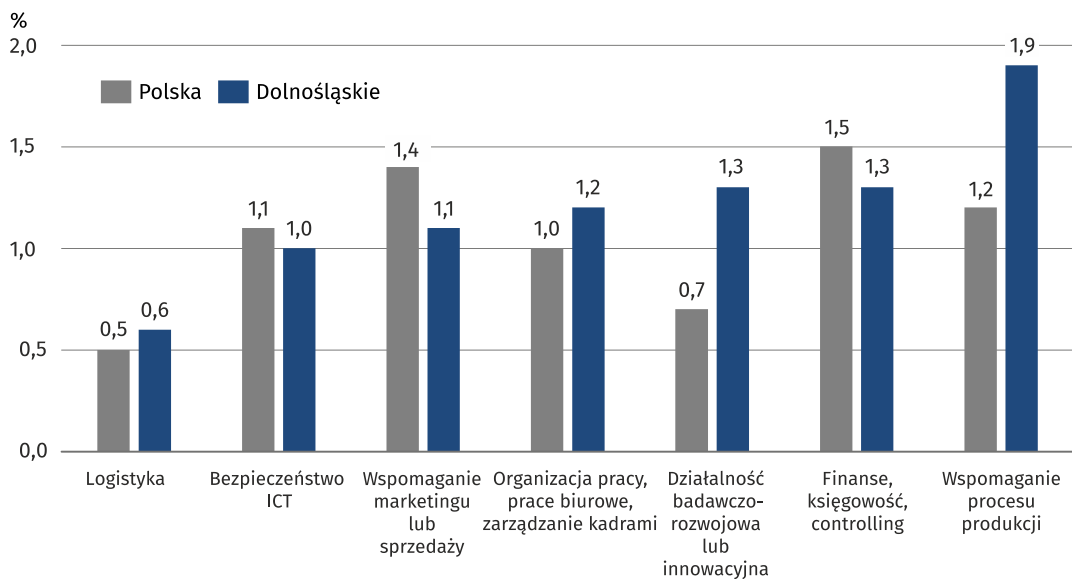
Mapa 2. Przedsiębiorstwa wykorzystujące technologie sztucznej inteligencji w % badanych przedsiębiorstw w 2023 r.



W porównaniu z pozostałymi województwami dolnośląskie przedsiębiorstwa częściej wykorzystywały wspomniane technologie. Większy odsetek takich przedsiębiorstw został odnotowany tylko w województwie mazowieckim (7,5%). Najmniejszy odsetek firm korzystających z technologii sztucznej inteligencji odnotowano natomiast w województwach podlaskim (1,6%), kujawsko-pomorskim (1,8%) oraz świętokrzyskim (1,9%).

Spośród województw dolnośląskie zajęło 2. miejsce, co do odsetka przedsiębiorstw wykorzystujących technologie sztucznej inteligencji

Wykres 5. Przedsiębiorstwa wykorzystujące technologie sztucznej inteligencji według celu wykorzystania w % ogółu badanych przedsiębiorstw w 2023 r.



Najwięcej dolnośląskich przedsiębiorstw wykorzystywało technologie sztucznej inteligencji w celu wspomaganie procesu produkcji – 1,9% (wobec 1,2% w skali kraju). Kolejnymi celami jej stosowania były procesy związane z działalnością finansową, księgowością oraz controllingiem, a także z działalnością badawczo-rozwojową lub innowacyjną – po 1,3% (w kraju odpowiednio 1,5% oraz 0,7%). Najrzadziej natomiast, zarówno w skali województwa (0,6%), jak i w skali kraju (0,5%) wykorzystywana była w dziedzinie logistyki.

W przypadku cytowania danych Głównego Urzędu Statystycznego prosimy o zamieszczenie informacji: „Źródło: dane GUS”, a w przypadku publikowania obliczeń dokonanych na danych opublikowanych przez Urząd Statystyczny we Wrocławiu prosimy o zamieszczenie informacji: „Źródło: opracowanie własne na podstawie danych GUS”.

Opracowanie merytoryczne:
Urząd Statystyczny we Wrocławiu
p.o. Dyrektora Halina Woźniak
tel: 71 371 64 00

Rozpowszechnianie:
Informatorium Statystyczne
tel: 71 371 63 62, 71 371 64 55

Dolnośląski Ośrodek Badań Regionalnych
tel. 71 371 63 71
e-mail: A.Ilczuk@stat.gov.pl

 wroclaw.stat.gov.pl
 [@WROCLAW_STAT](https://twitter.com/WROCLAW_STAT)
 [@USWroclaw](https://www.facebook.com/USWroclaw)

Powiązane opracowania

[Wykorzystanie technologii informacyjno-komunikacyjnych w jednostkach administracji publicznej, przedsiębiorstwach i gospodarstwach domowych w 2023 roku](#)

[Społeczeństwo informacyjne w Polsce w 2023 roku](#)

Temat dostępny w bazach danych

[Bank Danych Lokalnych – Nauka i technika – Społeczeństwo informacyjne](#)

Ważniejsze pojęcia dostępne w słowniku

[Bezpieczeństwo systemów ICT](#)

[Internet](#)

[Łącze szerokopasmowe](#)

[Mobilny dostęp do Internetu](#)

[Społeczeństwo informacyjne](#)

[Zeszyt metodologiczny. Wskaźniki społeczeństwa informacyjnego. Badania wykorzystania technologii informacyjno-komunikacyjnych](#)