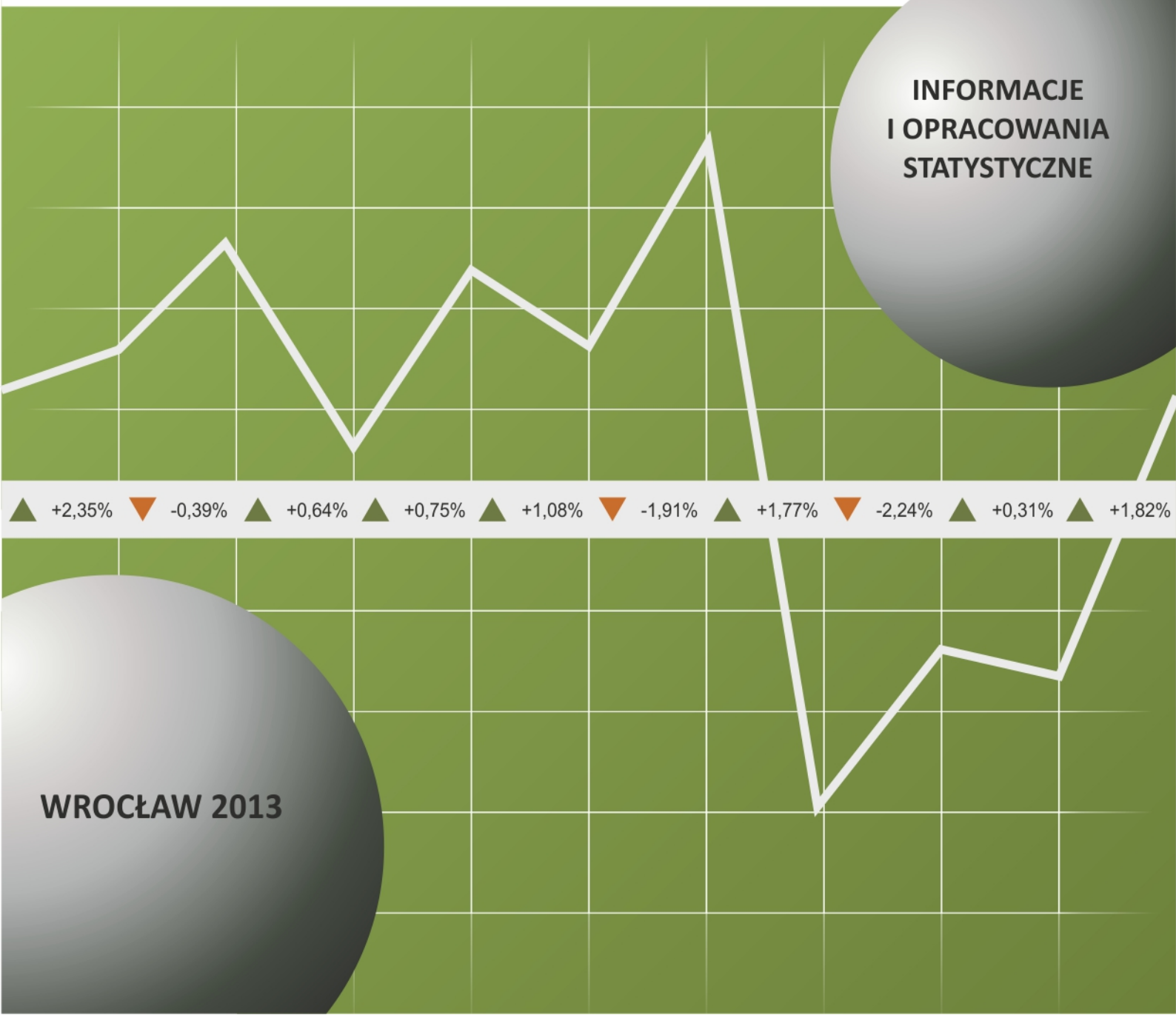




URZĄD STATYSTYCZNY WE WROCŁAWIU

Wyniki finansowe podmiotów gospodarczych w województwie dolnośląskim w latach 2010-2012

INFORMACJE
I OPRACOWANIA
STATYSTYCZNE



WROCŁAW 2013

ZESPÓŁ REDAKCYJNY *EDITORIAL BOARD*
URZĘDU STATYSTYCZNEGO *OF STATISTICAL OFFICE*
WE WROCŁAWIU *IN WROCŁAW*

PRZEWODNICZĄCY *PRESIDENT*

Małgorzata Wojtkowiak-Jakacka

REDAKTOR GŁÓWNY *EDITOR-IN-CHIEF*

Danuta Komarowska

CZŁONKOWIE *MEMBERS*

Beata Bał-Domańska, Sławomir Banaszak, Stanisław Kamiński, Irena Makiej-Borowiecka
Wacław Mazur, Gabriela Okoń, Anna Staniów, Elżbieta Stańczyk, Halina Urbanek,
Halina Woźniak, Marta Woźniakiewicz, Małgorzata Wysoczańska

SEKRETARZ *SECRETARY*

Agnieszka Ilczuk

OPRACOWANIE *EDITORIAL*

Joanna Zielińska

SKŁAD KOMPUTEROWY I GRAFIKA *TYPE SETTING AND GRAPHIC*

Joanna Zielińska

PROJEKT OKŁADKI *COVER DESIGN*

Wojciech Girul

**Prosimy o podanie źródła
przy publikowaniu danych US**

***When publishing SO data
please indicate source***

PRZEDMOWA

Przekazujemy Państwu kolejne wydanie publikacji prezentującej wyniki finansowe podmiotów gospodarczych w województwie dolnośląskim.

W niniejszym opracowaniu przedstawiono dane o przychodach, kosztach, wynikach finansowych, aktywach obrotowych, wskaźnikach ekonomicznych oraz wybranych źródłach finansowania majątku podmiotów prowadzących działalność gospodarczą w latach 2010-2012.

Wyniki badania zaprezentowano w przekrojach według wybranych sekcji i działów PKD 2007 oraz powiatów. Zbiór danych statystycznych w formie tabelarycznej uzupełniają uwagi metodologiczne zawierające opis zakresu badania i objaśnienia podstawowych pojęć oraz komentarz analityczny. Wybrane zjawiska i relacje zilustrowano na mapach i wykresach.

Wyrażamy przekonanie, że niniejsze opracowanie okaże się przydatnym źródłem informacji dla wszystkich zainteresowanych problematyką finansów przedsiębiorstw w województwie dolnośląskim.

Dyrektor Urzędu Statystycznego
we Wrocławiu



dr Małgorzata Wojtkowiak-Jakacka

Wrocław, grudzień 2013 r.

PREFACE

I am very pleased to present the subsequent edition of the publication presenting financial results of economic entities in Dolnośląskie Voivodship.

Data presented in the publication refer to revenues, costs, financial results, current assets, economic relations as well as selected financial sources of financing properties of entities conducting business activity in 2010-2012.

In the publication, data are presented by sections and selected divisions of the Polish Classification of Economic Activities (PKD 2007) as well as powiats. A set of statistical data in tables is supplemented with methodological notes containing a description of the survey scope, explanation of basic terms as well as analytical commentary. Selected phenomena and relations are illustrated on charts and maps.

We believe that this publication will be a useful source for all persons interested in the issues of information about finances of entities in Dolnośląskie Voivodship.

*Director of the Statistical Office
in Wrocław*



Małgorzata Wojtkowiak-Jakacka, Ph.D.

Wrocław, December 2013

SPIS TREŚCI**CONTENTS**

		Tablica <i>Table</i>	Strona <i>Page</i>
PRZEDMOWA	PREFACE	x	3
UWAGI METODYCZNE	METHODOLOGICAL NOTES	x	7
WYNIKI BADAŃ – SYNTEZA	RESULTS OF SURVEYS – SYNTHESIS	x	12

WYKRESY**GRAPHS**

		Wykres <i>Graphs</i>	Strona <i>Page</i>
Liczba badanych podmiotów gospodarczych.....	<i>Number of studied economic entities</i>	1	12
Liczba przedsiębiorstw z wynikiem finansowym netto według wybranych sekcji w 2012 r.	<i>Number of enterprises with net financial result by selected sections in 2012</i>	2	13
Struktura przychodów z całokształtu działalności.....	<i>Structure of revenues from total activity</i>	3	15
Struktura kosztów uzyskania przychodów z całokształtu działalności.....	<i>Structure of costs of obtaining revenues from total activity</i>	4	15
Koszty działalności operacyjnej przedsiębiorstw w układzie rodzajowym	<i>Costs by types of enterprises</i>	5	16
Wyniki finansowe przedsiębiorstw	<i>Financial results</i>	6	16
Wskaźniki ekonomiczne przedsiębiorstw	<i>Economic relations</i>	7	17
Wskaźnik płynności finansowej III stopnia według wybranych sekcji	<i>Liquidity index of the third degree by selected sections</i>	8	17
Wskaźnik rentowności obrotu brutto według wybranych sekcji	<i>Profitability index of gross turnover by selected sections</i>	9	18
Wskaźnik rentowności obrotu netto według wybranych sekcji	<i>Profitability index of net turnover by selected sections</i>	10	18
Struktura aktywów obrotowych	<i>Structure of current assets</i>	11	19
Struktura zobowiązań krótkoterminowych	<i>Structure of liabilities</i>	12	19
Wybrane wskaźniki ekonomiczne przedsiębiorstw według województw w 2012 r.	<i>Selected economic indexes of enterprises by voivodships in 2012</i>	13	20

TABLICE

TABLES

		Tablica Table
Przychody, koszty i wynik finansowy przedsiębiorstw według sektorów własności.....	<i>Revenues, costs and financial results of enterprises by ownership sectors.....</i>	1
Przychody, koszty i wynik finansowy przedsiębiorstw według wybranych sekcji i działów	<i>Revenues, costs and financial results of enterprises by selected sections and divisions</i>	2
Przychody, koszty i wyniki finansowe przedsiębiorstw według powiatów	<i>Revenues, costs and financial results of enterprises by powiats</i>	3
Koszty działalności operacyjnej przedsiębiorstw w układzie rodzajowym według wybranych sekcji i działów.....	<i>Costs of operating activities of enterprises by types and selected sections and divisions</i>	4
Przedsiębiorstwa według uzyskanych wyników finansowych oraz wybranych sekcji i działów	<i>Enterprises by obtained financial results and selected sections and divisions.....</i>	5
Relacje ekonomiczne przedsiębiorstw według wybranych sekcji i działów	<i>Economic relations of enterprises by selected sections and divisions.....</i>	6
Relacje ekonomiczne przedsiębiorstw według powiatów.....	<i>Economic relations of enterprises by powiats.....</i>	7
Aktywa i pasywa przedsiębiorstw według wybranych sekcji i działów.....	<i>Assets and liabilities of enterprises by selected sections and divisions.....</i>	8
Aktywa trwałe przedsiębiorstw według wybranych sekcji i działów.....	<i>Fixed assets of enterprises by selected sections and divisions</i>	9
Aktywa obrotowe przedsiębiorstw według wybranych sekcji i działów.....	<i>Current assets of enterprises by selected sections and divisions</i>	10
Aktywa obrotowe przedsiębiorstw według powiatów.....	<i>Current assets of enterprises by powiats</i>	11
Kapitały (fundusze) własne przedsiębiorstw według wybranych sekcji i działów	<i>Equity (funds) of enterprises by selected sections and divisions</i>	12
Zobowiązania przedsiębiorstw według wybranych sekcji i działów.....	<i>Liabilities of enterprises by selected sections and divisions</i>	13
Zobowiązania przedsiębiorstw według powiatów.....	<i>Liabilities of enterprises by powiats</i>	14
Kapitał zakładowy spółek według wybranych sekcji i działów.....	<i>Companies share capital by selected sections and divisions</i>	15
Przychody, koszty i wynik finansowy przedsiębiorstw województwa dolnośląskiego na tle kraju i innych województw w 2012 r.	<i>Revenues, costs and financial results of enterprises on the background of the country and voivodships in 2012</i>	16
Relacje ekonomiczne przedsiębiorstw województwa dolnośląskiego na tle kraju i innych województw w 2012 r.	<i>Economic relations of enterprises on the background of the country and voivodships in 2012.....</i>	17

UWAGI METODYCZNE

Źródła i zakres danych

Wyniki finansowe przedsiębiorstw prezentuje się w dostosowaniu do ustawy z dnia 29 IX 1994 r. o rachunkowości (tekst jednolity Dz. U. 2009, Nr 152, poz. 1223) z późniejszymi zmianami).

Źródło danych zawartych w publikacji stanowi roczna sprawozdawczość finansowa (sprawozdanie SP – roczna ankietna przedsiębiorstwa oraz F-02 – statystyczne sprawozdanie finansowe, przed weryfikacją bilansu), łącznie z wynikami przedsiębiorstw, które zawiesiły działalność lub zostały zlikwidowane w ciągu roku. **Badaniem objęto podmioty gospodarcze prowadzące księgi rachunkowe, w których liczba pracujących przekracza 9.**

Dane nie obejmują banków, instytucji ubezpieczeniowych, domów i biur maklerskich, towarzystw inwestycyjnych i emerytalnych, narodowych funduszy inwestycyjnych, spółdzielczych kas oszczędnościowo-kredytowych, szkół wyższych, samodzielnych publicznych zakładów opieki zdrowotnej, instytucji kultury posiadających osobowość prawną i gospodarstw indywidualnych w rolnictwie

Dane wykazano w wartości netto, w cenach bieżących i zaprezentowano według podstawowego rodzaju działalności prowadzonej przez przedsiębiorstwa na poziomie wybranych sekcji i działów Polskiej Klasyfikacji Działalności (PKD 2007) oraz według powiatów, zgodnie z miejscem siedziby zarządu podmiotu sprawozdawczego.

Liczby względne (wskaźniki, odsetki) obliczono z reguły na podstawie danych bezwzględnych wyrażonych z większą dokładnością niż podano w tablicach.

W związku z elektronicznym naliczaniem tablic, w niektórych przypadkach sumy składników mogą się nieznacznie różnić od podanych wielkości „ogółem”.

Podstawowe pojęcia

1. Przychody z całokształtu działalności (kwoty otrzymane i należne) obejmują:

- 1) przychody netto ze sprzedaży produktów (wyrobów i usług), łącznie z dotacjami do produktów;
- 2) przychody netto ze sprzedaży towarów i materiałów, łącznie z kwotami należnymi z tytułu sprzedaży opakowań wielokrotnego użytku;
- 3) pozostałe przychody operacyjne, tj. przychody niezwiązane bezpośrednio z podstawową działalnością podmiotu, do których zalicza się: zysk ze zbycia niefinansowych aktywów trwałych (środków trwałych, środków trwałych w budowie, wartości niematerialnych i prawnych, inwestycji w nieruchomości i prawa), otrzymane nieodpłatnie, w tym w drodze darowizny aktywa (w tym środki pieniężne), odszkodowania, rozwiązane rezerwy, korekty odpisów aktualizujących wartość aktywów niefinansowych, przychody z działalności socjalnej, przychody z najmu lub dzierżawy środków trwałych albo inwestycji w nieruchomości i prawa;
- 4) przychody finansowe, tj. przychody z tytułu dokonanych przez podmiot operacji finansowych: kwoty należne z tytułu dywidend i udziałów w zysku, odsetki od udzielanych pożyczek, odsetki od lokat terminowych, odsetki za zwłokę, zysk ze zbycia inwestycji, zmniejszenia odpisów aktualizacyjnych wartości inwestycji wobec całkowitego lub częściowego ustania przyczyn powodujących trwałą utratę ich wartości, nadwyżkę dodatnich różnic kursowych nad ujemnymi.

2. Koszty uzyskania przychodów z całokształtu działalności obejmują:

- 1) koszt własny sprzedanych produktów (wyrobów i usług), tj. koszty ogółem pomniejszone o koszt wytworzenia świadczeń na własne potrzeby jednostki i skorygowane o zmianę stanu produktów;
- 2) wartość sprzedanych towarów i materiałów według cen zakupu (nabycia);
- 3) pozostałe koszty operacyjne, do których zalicza się: stratę ze zbycia niefinansowych aktywów trwałych, tj. nadwyżkę wartości sprzedanych składników majątku trwałego nad przychodami z ich sprzedaży, amortyzację oddanych w dzierżawę lub najem środków trwałych i środków trwałych w budowie, nieplanowane odpisy amortyzacyjne (odpisy z tytułu trwałej utraty wartości), poniesione kary, grzywny, odszkodowania, odpisane w części lub w całości wierzytelności w związku z postępowaniem upadłościowym, układowym i naprawczym, utworzone rezerwy na pewne lub o dużym stopniu prawdopodobieństwa przyszłe zobowiązanie (straty z transakcji gospodarczych w toku), odpisy aktualizujące wartość aktywów niefinansowych, koszty utrzymania obiektów działalności socjalnej, darowizny lub nieodpłatnie przekazane aktywa trwałe;

- 4) koszty finansowe, na które składają się w szczególności: odsetki od zaciągniętych kredytów i pożyczek, odsetki i dyskonto od wyemitowanych przez jednostkę obligacji, odsetki za zwłokę, strata ze zbycia inwestycji, odpisy z tytułu aktualizacji wartości inwestycji, nadwyżka ujemnych różnic kursowych nad dodatnimi.
- 3. Przychody i koszty uzyskania przychodów ze sprzedaży:** produktów, towarów i materiałów wpływające na wynik finansowy ustala się w wartości wyrażonej w rzeczywistych cenach sprzedaży z uwzględnieniem opustów w postaci rabatów i bonifikat, bez podatku od towarów i usług (VAT).
- 4. Wynik finansowy na działalności gospodarczej** jest to suma wyniku finansowego na sprzedaży produktów, towarów i materiałów, wyniku na pozostałej działalności operacyjnej oraz wyniku na operacjach finansowych.
- 5. Zyski i straty nadzwyczajne** to skutki finansowe zdarzeń powstających niepowtarzalnie, poza zwykłą działalnością jednostki i niezwiązanych z ogólnym ryzykiem jej prowadzenia, a w szczególności spowodowanych zdarzeniami losowymi.
- 6. Wynik finansowy brutto** (zysk lub strata) jest to wynik finansowy na działalności gospodarczej, powiększony o zyski nadzwyczajne i pomniejszony o straty nadzwyczajne.
- 7. Obowiązkowe obciążenia wyniku finansowego brutto** obejmują podatek dochodowy od osób prawnych i fizycznych oraz do 2009 r. inne płatności wynikające z odrębnych przepisów.
- 8. Podatek dochodowy** jest to podatek od osiągniętego zysku, który podmiot gospodarczy jest zobowiązany uścić po uwzględnieniu przyznanych ulg. Od 2002 r. w myśl znowelizowanej ustawy o rachunkowości (art. 37) podatek dochodowy obejmuje część bieżącą i część odroczoną:
- część bieżąca to podatek wykazany w deklaracji podatkowej za dany okres sprawozdawczy,
 - część odroczone stanowi różnicę między stanem rezerw i aktywów z tytułu podatku odroczonego na koniec i początek okresu sprawozdawczego, przy czym rezerwę tworzy się niezależnie od tego czy jednostka osiągnie zysk, czy poniesie stratę bilansową. Konsekwencją przyjętego rozwiązania jest to, że w rachunku wyników strata brutto może być wyższa niż strata netto.
- 9. Wynik finansowy netto** (zysk lub strata) otrzymujemy po pomniejszeniu wyniku finansowego brutto o obowiązkowe obciążenia.
- 10. Relacje ekonomiczne** przedstawione w tabl. 4 obliczono następująco:
- 1) **wskaźnik poziomu kosztów** jako relację kosztów uzyskania przychodów z całokształtu działalności do przychodów z całokształtu działalności;
 - 2) **wskaźnik rentowności obrotu:**
 - **brutto** jako relację wyniku finansowego brutto do przychodów z całokształtu działalności,
 - **netto** jako relację wyniku finansowego netto do przychodów z całokształtu działalności;
 - 3) **wskaźnik płynności finansowej:**
 - **I stopnia** jako relację inwestycji krótkoterminowych do zobowiązań krótkoterminowych,
 - **II stopnia** jako relację inwestycji krótkoterminowych i krótkoterminowych należności i roszczeń do zobowiązań krótkoterminowych,
 - **III stopnia** jako relację aktywów obrotowych (zapasów, krótkoterminowych należności i roszczeń, inwestycji krótkoterminowych oraz od 2002 r. krótkoterminowych rozliczeń międzyokresowych czynnych) do zobowiązań krótkoterminowych.
- 11. Aktywa obrotowe** obejmują: zapasy, krótkoterminowe należności, inwestycje krótkoterminowe (środki pieniężne i krótkoterminowe papiery wartościowe) i od 2002 r. krótkoterminowe rozliczenia międzyokresowe.
- Należności z tytułu dostaw i usług od 2002 r. są zaliczane do należności krótkoterminowych (bez względu na okres wymagalności zapłaty).
- 12. Kapitały (fundusze) własne** ujmuje się w księgach rachunkowych z podziałem na ich rodzaje i według zasad określonych przepisami prawa, postanowieniami statutu lub umowy o utworzeniu jednostki. Obejmują one: kapitał (fundusz) podstawowy, należne wpłaty na kapitał podstawowy, udziały (akcje) własne, kapitał (fundusz) zapasowy, kapitał z aktualizacji wyceny, pozostałe kapitały (fundusze) rezerwowe, niepodzielony (nierozliczony) wynik finansowy z lat ubiegłych, wynik finansowy netto roku obrotowego oraz odpisy z zysku netto w ciągu roku obrotowego. Kapitał (fundusz) podstawowy to, w zależności od formy prawnej podmiotu gospodarczego:
- w spółkach z ograniczoną odpowiedzialnością (z o.o.), akcyjnych, komandytowo-akcyjnych – kapitał zakładowy,
 - w przedsiębiorstwach państwowych – fundusz założycielski,
 - w spółdzielniach – fundusz udziałowy,
 - w spółkach komandytowych, jawnych, partnerskich, cywilnych – kapitał właścicieli.

Kapitał (fundusz) podstawowy w spółkach akcyjnych, spółkach z o.o. i w spółdzielniach, ujęty w wysokości określonej w umowie (statucie) wpisanej w rejestrze handlowym, jest pomniejszany o zadeklarowane, lecz niewniesione wkłady kapitałowe.

13. Zobowiązania przedsiębiorstw (kapitały obce) obejmują wszystkie zobowiązania z wszelkich tytułów, w tym również z tytułu kredytów bankowych i pożyczek. Ogół zobowiązań przedsiębiorstw dzieli się na zobowiązania: długoterminowe – gdy okres ich spłaty na dzień bilansowy jest dłuższy niż rok, krótkoterminowe – gdy okres ich spłaty na dzień bilansowy jest nie dłuższy niż rok.

Zobowiązania z tytułu dostaw i usług od 2002 r. są zaliczane do zobowiązań krótkoterminowych (bez względu na okres wymagalności zapłaty).

SKRÓTY I PEŁNE NAZWY WEDŁUG PKD 2007 STOSOWANE W PUBLIKACJI
ABBREVIATIONS AND FULL NAMES ACCORDING PKD 2007 USED IN THE PUBLICATION

skrót <i>abbreviation</i>	pełna nazwa <i>full name</i>
	sekcje <i>sections</i>
Wytwarzanie i zaopatrywanie w energię elektryczną, gaz, parę wodną i gorącą wodę X	Wytwarzanie i zaopatrywanie w energię elektryczną, gaz, parę wodną, gorącą wodę i powietrze do układów klimatyzacyjnych <i>Electricity, gas, steam and air conditioning supply</i>
Dostawa wody; gospodarowanie ściekami i odpadami; rekultywacja X	Dostawa wody; gospodarowanie ściekami i odpadami oraz działalność związana z rekultywacją <i>Water supply; sewerage, waste management and remediation activities</i>
Handel; naprawa pojazdów samochodowych <i>Trade; repair of motor vehicles</i>	Handel hurtowy i detaliczny; naprawa pojazdów samochodowych, włączając motocykle <i>Wholesale and retail trade; repair of motor vehicles and motorcycles</i>
Zakwaterowanie i gastronomia <i>Accommodation and catering</i>	Działalność związana z zakwaterowaniem i usługami gastronomicznymi <i>Accommodation and food service activities</i>
Obsługa rynku nieruchomości X	Działalność związana z obsługą rynku nieruchomości <i>Real estate activities</i>
Administrowanie i działalność wspierająca X	Działalność w zakresie usług administrowania i działalność wspierająca <i>Administrative and support service activities</i>
	działy <i>divisions</i>
Produkcja skór i wyrobów skórzanych X	Produkcja skór i wyrobów ze skór wyprawionych <i>Manufacture of leather and related products</i>
Produkcja wyrobów z drewna, korka, słomy i wikliny <i>Manufacture of products of wood, cork, straw and wicker</i>	Produkcja wyrobów z drewna oraz korka z wyłączeniem mebli; produkcja wyrobów ze słomy i materiałów używanych do wyplatania <i>Manufacture of wood and of products of wood and cork, except furniture; manufacture of articles of straw and plaiting materials</i>
Produkcja wyrobów farmaceutycznych <i>Manufacture of pharmaceutical products</i>	Produkcja podstawowych substancji farmaceutycznych oraz leków i pozostałych wyrobów farmaceutycznych <i>Manufacture of basic pharmaceutical products and pharmaceutical preparations</i>
Produkcja wyrobów z metali <i>Manufacture of metal products</i>	Produkcja metalowych wyrobów gotowych, z wyłączeniem maszyn i urządzeń <i>Manufacture of fabricated metal products, except machinery and equipment</i>
Produkcja maszyn i urządzeń X	Produkcja maszyn i urządzeń, gdzie indziej niesklasyfikowana <i>Manufacture of machinery and equipments n.e.c.</i>
Produkcja pojazdów samochodowych, przyczep i naczep X	Produkcja pojazdów samochodowych, przyczep i naczep, z wyłączeniem motocykli <i>Manufacture of motor vehicles, trailers and semi-trailers</i>

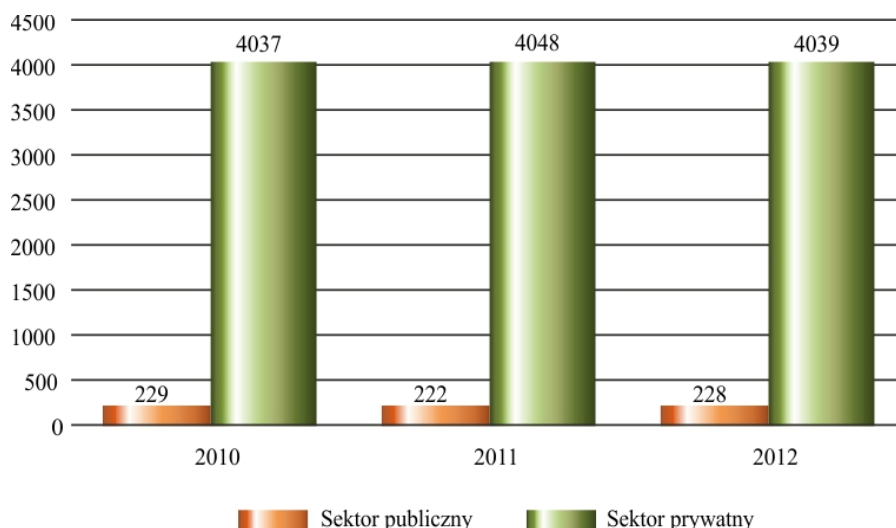
Objaśnienia znaków umownych
Symbols

Kreska (-)	zjawisko nie wystąpiło <i>magnitude zero</i>
Zero (0,0)	zjawisko istniało w wielkości mniejszej od 0,05 <i>magnitude not zero, but less than 0,05 of a unit</i>
Kropka (.)	zupelny brak informacji albo brak informacji wiarygodnych <i>data not available or not reliable</i>
Znak x	wypełnienie pozycji jest niemożliwe lub niecelowe <i>not applicable</i>
Znak Δ	oznacza, że nazwy zostały skrócone w stosunku do obowiązującej klasyfikacji <i>categories of applied classification are presented in abbreviated form</i>
Znak #	oznacza, że dane nie mogą być opublikowane ze względu na konieczność zachowania tajemnicy statystycznej w rozumieniu ustawy o statystyce publicznej <i>data may not be published due to the necessity of maintaining statistical confidentiality in accordance with the Law on Public Statistics</i>
„W tym” „Of which”	oznacza, że nie podaje się wszystkich składników sumy <i>indicates that not all elements of the sum are given</i>

WYNIKI BADAŃ – SYNTEZA

W 2012 roku badaniem zostało objętych 4267 przedsiębiorstw prowadzących księgi rachunkowe o liczbie pracujących 10 i więcej osób. Wśród badanych przedsiębiorstw przeważały jednostki sektora prywatnego, które stanowiły 94,7%.

Wykres 1. Liczba badanych podmiotów gospodarczych



Wartość przychodów z całokształtu działalności uzyskanych przez badane przedsiębiorstwa wyniosła w 2012 r. **205343,7 mln zł**, tj. więcej zarówno w porównaniu z 2010 r., jak i 2011 r. odpowiednio o 14,6% i 3,7%. Przychody z całokształtu działalności zrealizowane zostały w głównej mierze przez jednostki sektora prywatnego, których udział w 2012 r. kształtował się na poziomie 97,4%. W relacji do 2011 r. w sektorze prywatnym odnotowano wzrost przychodów o 3,5%, natomiast w sektorze publicznym – o 9,8%. W strukturze przychodów w 2012 r. największy udział miały przychody ze sprzedaży produktów – 63,7% (w 2010 r. – 61,2%, w 2011 r. – 62,9%) oraz przychody ze sprzedaży towarów i materiałów – 31,9% (w 2010 r. – 35,1%, w 2011 r. – 31,4%). Biorąc pod uwagę sekcje, to w 2012 r. najwyższy udział w przychodach z całokształtu działalności zanotowały przedsiębiorstwa zajmujące się, przetwórstwem przemysłowym, handlem, naprawą pojazdów samochodowych oraz budownictwem (odpowiednio: 40,3%, 27,1% i 4,8%). Na przestrzeni trzech lat przychody w przetwórstwie przemysłowym wzrosły o 19,7%, w handlu, naprawie pojazdów samochodowych – 14,6%, a w budownictwie – o 6,2%.

Koszty uzyskania przychodów z całokształtu działalności w 2012 r. osiągnęły wartość **192564,1 mln zł** i wzrosły zarówno w porównaniu do 2010, jak i 2011 roku odpowiednio o 15,6% i 8,4%. Koszty uzyskania przychodów poniesione przez podmioty sektora prywatnego w relacji do 2011 r. zwiększyły się o 8,4%, natomiast w sektorze publicznym – o 11,1%. W strukturze kosztów w 2012 r. główną pozycję zajmowały koszty własne ze sprzedanych produktów – 65,6% oraz wartość sprzedanych towarów i materiałów – 29,3%.

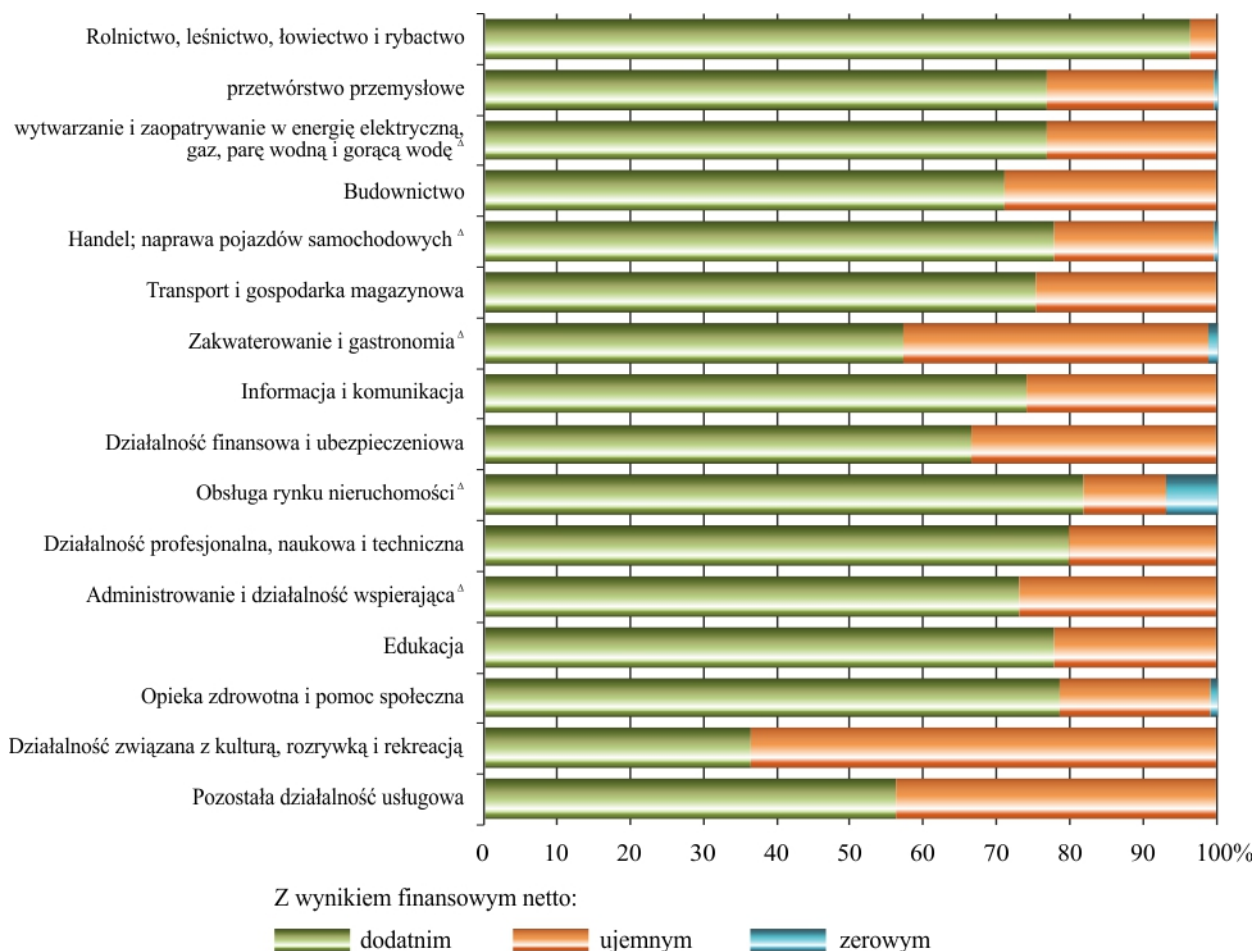
Najwyższy odsetek kosztów uzyskania przychodów z całokształtu działalności odnotowano – podobnie jak w latach wcześniejszych – w przetwórstwie przemysłowym (41,0%), w handlu, naprawie pojazdów samochodowych (28,5%) oraz w budownictwie (5,1%). O wysokich kosztach uzyskania przychodów świadczy **wskaźnik poziomu kosztów**, który w 2012 roku ukształtował się na poziomie **93,8%** i w porównaniu do lat 2010 i 2011 był wyższy odpowiednio o 0,8 i 4,1 p. proc. Najwyższy udział kosztów w przychodach z całokształtu działalności wykazały przedsiębiorstwa związane z obsługą rynku nieruchomości (111,0%), natomiast najniższy – jednostki związane z rolnictwem, leśnictwem, łowiectwem i rybactwem (82,4%). Wśród 29 powiatów w województwie, najwyższy wskaźnik poziomu kosztów zanotowano w powiecie lubańskim (101,3%) oraz w mieście Legnica (100,7%), natomiast najniższy – w strzelińskim (90,9%) oraz w mieście Jelenia Góra (91,6%). We Wrocławiu wskaźnik poziomu kosztów kształtował się na poziomie 96,1%.

Wypracowane przez podmioty przychody z całokształtu działalności i poniesione koszty uzyskania tych przychodów ukształtowały **wynik finansowy na działalności gospodarczej**, który w 2012 r. osiągnął wartość **12779,6 mln zł**

i był wyższy w porównaniu z 2010 r. o 1,3%, natomiast w relacji do 2011 r. – niższy o 37,4%. W 2012 r. z uwagi na wysokie koszty uzyskania przychodów odnotowano ujemną wartość wyniku finansowego na działalności gospodarczej w sekcjach: obsługa rynku nieruchomości (minus 263,3 mln zł; w 2010 r. – 201,8 mln zł), budownictwo (minus 64,3 mln zł; w 2010 r. – 650,3 mln zł), działalność związana z kulturą, rozrywką i rekreacją (minus 37,3 mln zł; w 2010 r. – minus 34,5 mln zł), pozostała działalność usługowa (minus 5,2 mln zł; w 2010 r. – 13,0 mln zł), natomiast w pozostałych sekcjach wartość ta była dodatnia (przychody były wyższe od kosztów ich uzyskania).

Wynik finansowy brutto ukształtował się na poziomie **12780,0 mln zł** i był wyższy niż w 2010 r. o 1,1%, natomiast w porównaniu z 2011 r. był niższy o 37,5%. Uwzględniając obowiązkowe obciążenia wyniku finansowego brutto uzyskano **wynik finansowy netto** na poziomie **9988,7 mln zł**. W relacji do lat 2010 i 2011 zmniejszył się on odpowiednio o 4,7% i 41,9%. W 2012 r. sektor prywatny zrealizował 98,6% wyniku finansowego brutto oraz 98,8% wyniku finansowego netto.

Wykres 2. Liczba przedsiębiorstw z wynikiem finansowym netto według wybranych sekcji w 2012 r.



W 2012 r. zysk netto wykazało 76,0% ogółu badanych przedsiębiorstw (wobec 78,2% – w 2010 r. oraz 78,0% – w 2011 r.), natomiast stratę – 23,5% (wobec 21,2% – w 2010 r. i 21,5% – w 2011 r.). Najwięcej jednostek z zyskiem netto działało w przetwórstwie przemysłowym (21,4%), w handlu, naprawie pojazdów samochodowych (19,2%) oraz w budownictwie (7,4%), natomiast najmniej – w pozostałej działalności usługowej (0,2%).

Wskaźniki określające sytuację ekonomiczno-finansową przedsiębiorstw, tj. **wskaźniki rentowności obrotu brutto** oraz **wskaźniki rentowności obrotu netto** w latach 2010-2012 były zróżnicowane – najlepsze w 2011 r. (wskaźnik rentowności brutto wyniósł 10,3%, a netto – 8,7%), a najgorsze w 2012 r. (odpowiednio 6,2% i 4,9%). W kraju wskaźnik rentowności brutto w 2012 r. wyniósł 4,3%, a netto – 3,6%. W województwie dolnośląskim w 2012 r. najwyższą rentownością charakteryzowały się przedsiębiorstwa z sekcji rolnictwo, leśnictwo, łowiectwo i rybactwo (brutto – 18,4%, netto – 18,1%), natomiast najniższą – podmioty zajmujące się obsługą rynku nieruchomości (brutto – minus 11,0%, netto – minus 9,9%).

Wskaźniki płynności finansowej I i II stopnia w 2012 r. w relacji do poprzednich lat uległy pogorszeniu. Wynosiły one odpowiednio **32,8%** (wobec 40,3% – w 2010 i 58,2% w 2011 r.) i **94,8%** (wobec 108,1% – w 2010 i 120,9% – w 2011 r.). W kraju wskaźniki płynności I i II stopnia w 2012 r. kształtowały się odpowiednio na poziomie 38,3% i 102,5%. W 2012 r. w województwie dolnośląskim w sektorze publicznym wskaźnik I stopnia kształtował się na poziomie 101,4%, w sektorze prywatnym osiągnął 31,2%, natomiast wskaźnik II stopnia wynosił w sektorze publicznym 162,9%, a w prywatnym 93,2%. Najwyższą wartość obu wskaźników w badanym roku odnotowano w sekcji edukacja – odpowiednio 165,2% i 347,4%, natomiast najniższą wartość wskaźnika I stopnia – w sekcji administrowanie i działalność wspierająca (11,7%), a wskaźnika II stopnia – w sekcji zakwaterowanie i gastronomia (39,5%).

Wskaźnik płynności finansowej III stopnia (płynność bieżąca) osiągnął w 2012 r. poziom **137,2%** i obniżył się w relacji z 2010 r. o 12,5 p. proc., a w porównaniu z 2011 r. o 26,2 p. proc. W sektorze prywatnym wskaźnik ten ukształtował się na poziomie 135,7%, a w sektorze publicznym – 199,6%. W 2012 roku najwyższą wartość tego wskaźnika odnotowano w sekcjach edukacja (393,8%) oraz rolnictwo, leśnictwo, łowiectwo i rybactwo (354,0%). Natomiast w sekcjach administrowanie i działalność wspierająca, pozostała działalność usługowa oraz zakwaterowanie i gastronomia wartość wskaźnika była niższa niż 100%, stąd można wnioskować, że nie wszystkie przedsiębiorstwa tych sekcji były w stanie spłacić zaciągnięte zobowiązania w przypadku ich natychmiastowej wymagalności.

Koszty bieżącej działalności poniesione przez podmioty osiągnęły w 2012 r. wartość **183707,2 mln zł**. Największy udział w strukturze rodzajowej kosztów miały zużycie materiałów i energii – 36,4% (w 2011 r. – 36,3%) oraz wartość sprzedanych towarów i materiałów – 30,7% (w 2011 r. – 31,1%), następnie usługi obce – 12,6% (w 2011 r. – 13,0%) oraz wynagrodzenia – 10,6% (w 2011 r. – 10,8%).

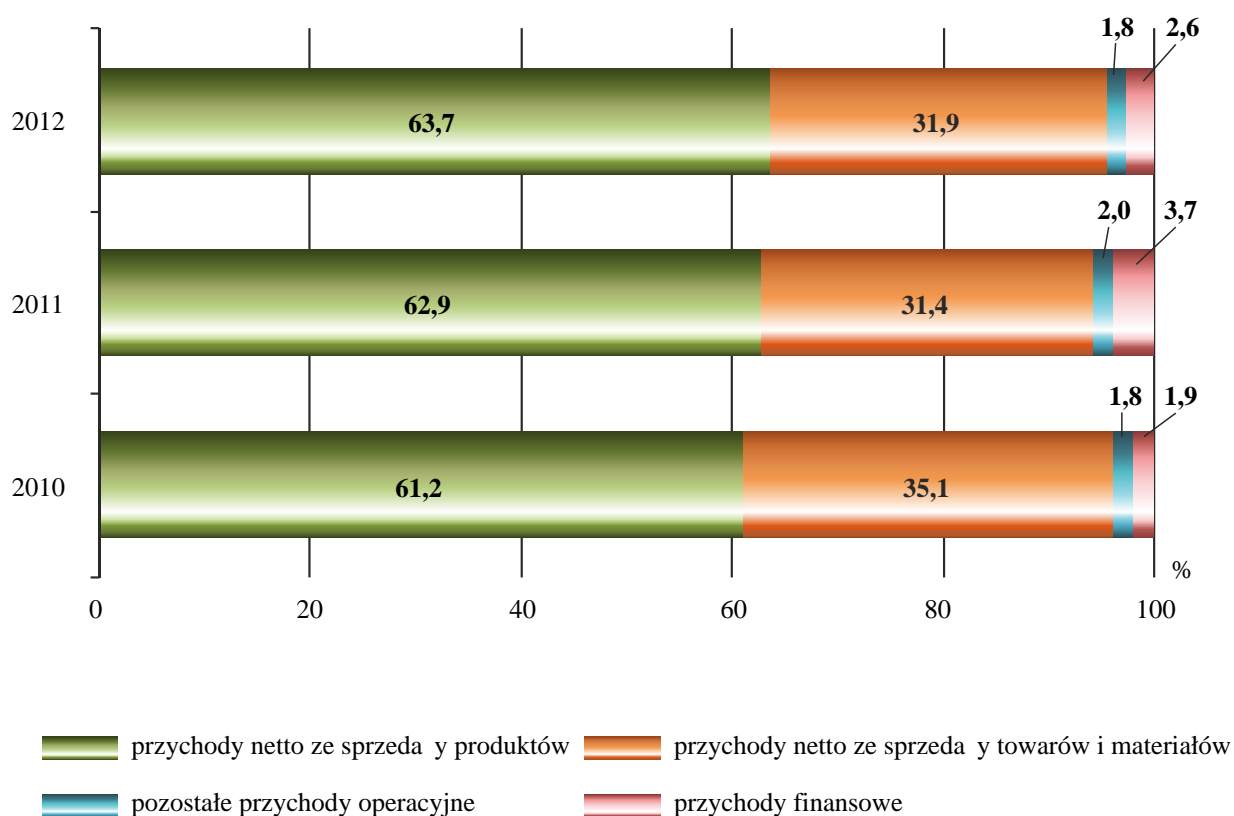
Aktywa obrotowe w końcu 2012 r. wyniosły **70152,2 mln zł** i były wyższe w porównaniu z 2010 r. o 10,4%, natomiast w stosunku do 2011 r. niższe o 10,9%. Największą wartość aktywów obrotowych notowały przedsiębiorstwa zajmujące się przetwórstwem przemysłowym, handlem, naprawą pojazdów samochodowych oraz budownictwem, których udział w 2012 r. w aktywach obrotowych ogółem wynosił odpowiednio: 39,9%, 19,4% oraz 7,7%. W okresie trzech lat najwyższą dynamikę wzrostu aktywów obrotowych odnotowano w sekcji działalność finansowa i ubezpieczeniowa (wzrost o 110,8% oraz w sekcji obsługa rynku nieruchomości (wzrost o 69,9%), natomiast obniżenie aktywów dotyczyło sekcji: wytwarzanie i zaopatrywanie w energię elektryczną, gaz, parę wodną i gorącą wodę (spadek o 60,6%), zakwaterowanie i gastronomia (spadek o 25,8%), administrowanie i działalność wspierająca (spadek o 6,6%) oraz edukacja (spadek o 4,1%). W 2012 r. w strukturze aktywów obrotowych 45,2% stanowiły należności krótkoterminowe, 28,4% – zapasy, 23,9% – inwestycje krótkoterminowe i 2,5% – krótkoterminowe rozliczenia międzyokresowe.

Zobowiązania przedsiębiorstw ogółem w końcu 2012 r. wyniosły **77006,4 mln zł** (tj. o 5,6% więcej niż w roku 2011), z tego zobowiązania długoterminowe stanowiły 33,6%, a krótkoterminowe – 66,4% (rok wcześniej odpowiednio 34,0% i 66,0%). **Zobowiązania długoterminowe** w końcu 2012 r. osiągnęły poziom **25880,3 mln zł** i wzrosły w stosunku do 2010 r. o 19,5% oraz w relacji do roku 2011 – o 4,5%. Zadłużenie podmiotów gospodarczych z tytułu kredytów i pożyczek stanowiło 79,8% zobowiązań długoterminowych (a 26,8% – zobowiązań ogółem) i w relacji zarówno do 2010 r., jak i 2011 r. zwiększyło się odpowiednio o 106,9% i 9,0%. Największy wzrost zadłużenia na przestrzeni trzech lat odnotowano w sekcjach edukacja oraz działalność finansowa i ubezpieczeniowa. **Zobowiązania krótkoterminowe** w 2012 r. wyniosły **51126,1 mln zł** i w porównaniu do 2010 r. zaobserwowano wzrost wartości zobowiązań o 20,4%, a w relacji do 2011 r. – o 6,2%. Największym udziałem charakteryzowały się zobowiązania z tytułu dostaw i usług, stanowiąc w 2012 r. 44,7% ogółu zobowiązań krótkoterminowych, w 2010 r. – 49,9% oraz w 2011 r. – 48,5%. Kredyty i pożyczki w analizowanym roku osiągnęły wartość 15967,7 mln zł. W porównaniu do 2010 r. ich wartość wzrosła o 89,9%, natomiast w relacji z 2011 rokiem – o 35,2%. Największy wzrost zadłużenia na przestrzeni trzech lat odnotowano w sekcji działalność finansowa i ubezpieczeniowa oraz pozostała działalność usługowa, natomiast jedyny spadek odnotowano w sekcji transport i gospodarka magazynowa.

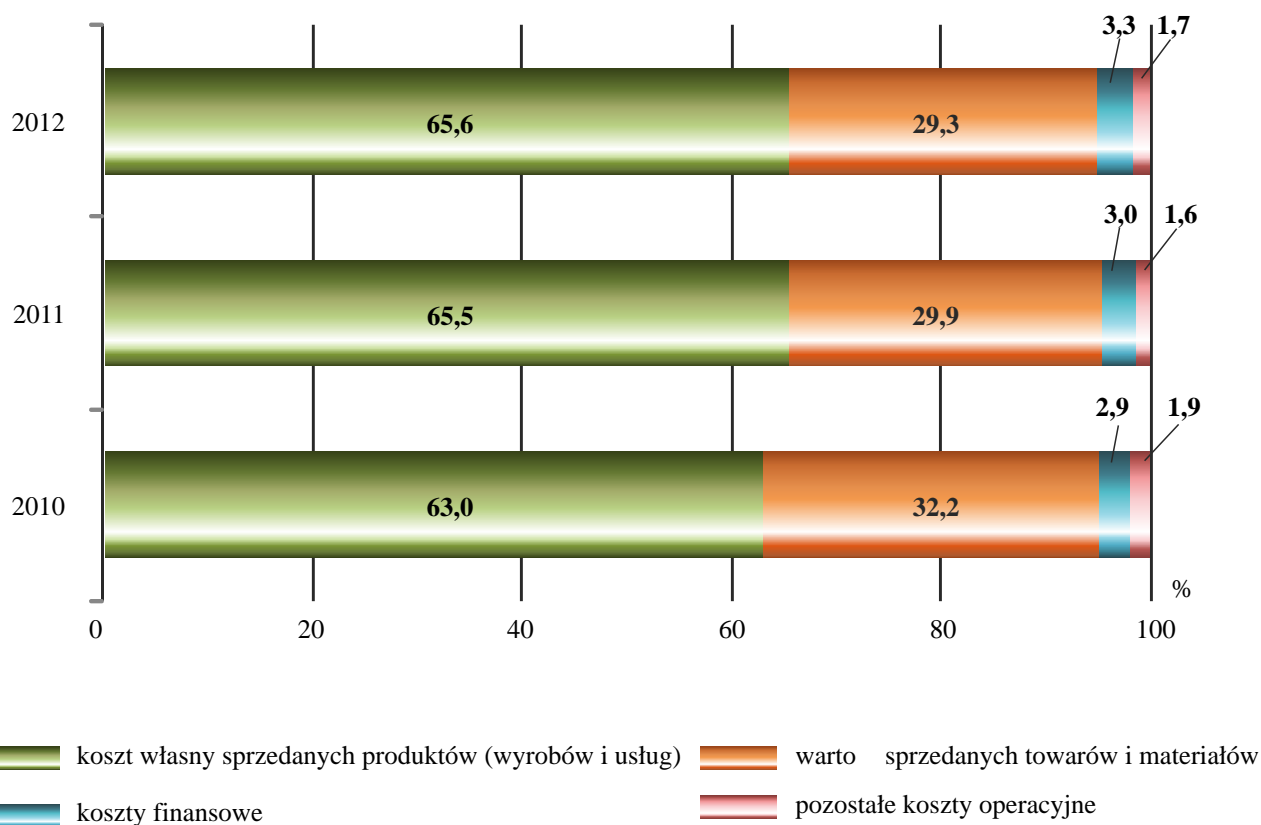
Kapitały (fundusze) własne badanych przedsiębiorstw na koniec 2012 r. wyniosły **90566,5 mln zł** (rok wcześniej – 89152,8 mln zł). W strukturze kapitału własnego kapitał podstawowy stanowił 43,0% (przed rokiem – 41,7%).

W końcu 2012 r. w województwie **kapitał zakładowy spółek** (prawa handlowego, cywilnych i innych powołanych odrębnymi przepisami oraz zagranicznych przedsiębiorstw drobnej wytwórczości i oddziałów przedsiębiorstw zagranicznych) wyniósł **34211,2 mln zł**, w tym osób zagranicznych 14375,2 mln zł, co stanowiło 42,0% (przed rokiem – 42,1%, w 2010 r. – 43,9%) kapitału spółek ogółem.

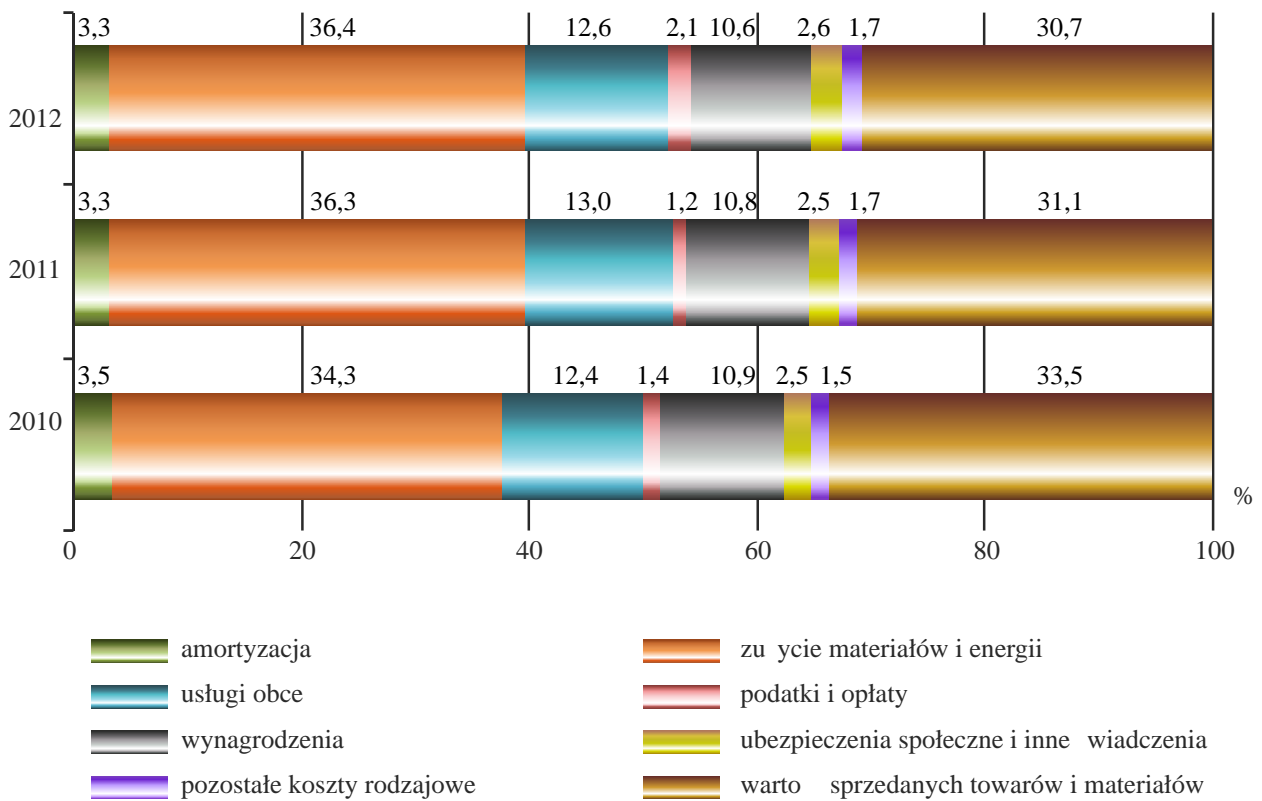
Wykres 1. Struktura przychodów z całokształtu działalności



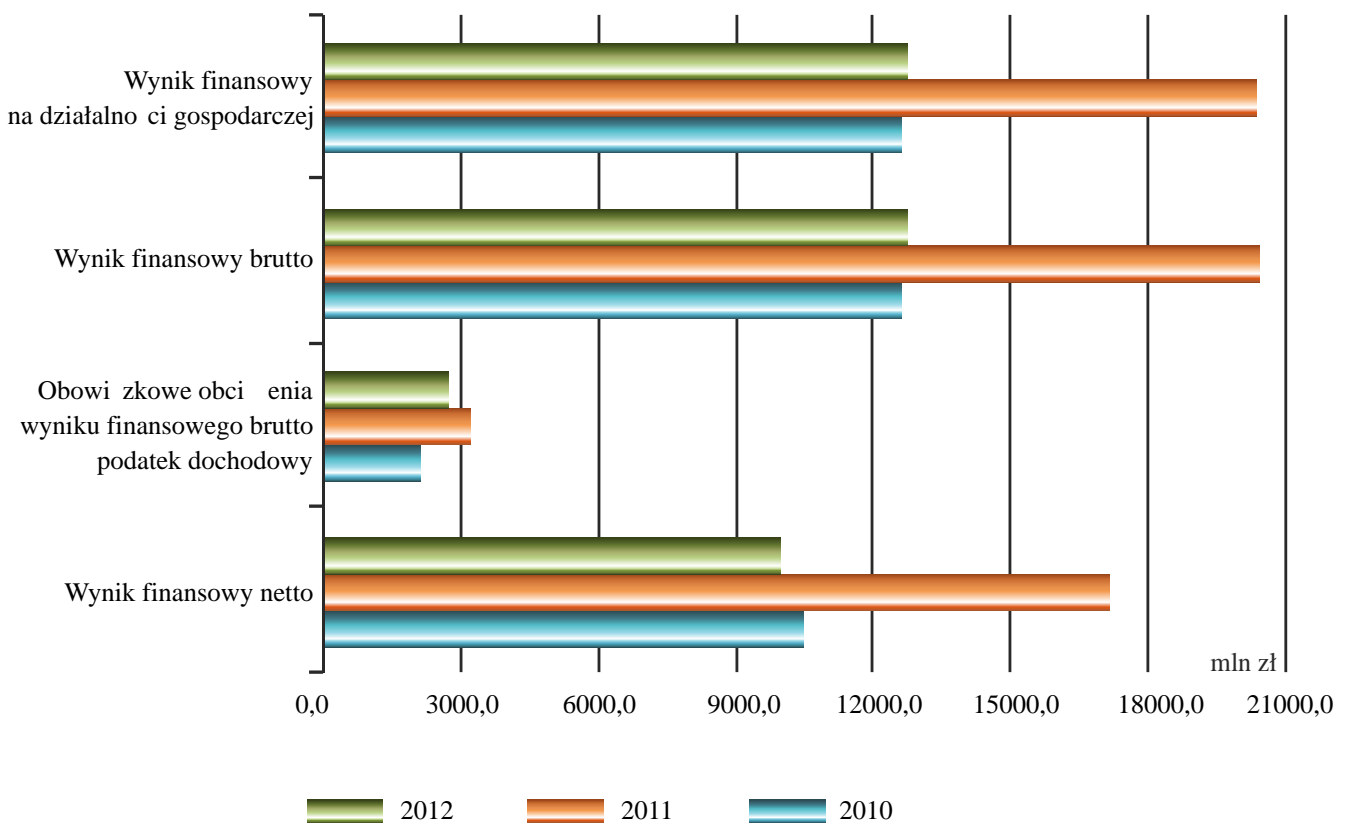
Wykres 2. Struktura kosztów uzyskania przychodów z całokształtu działalności



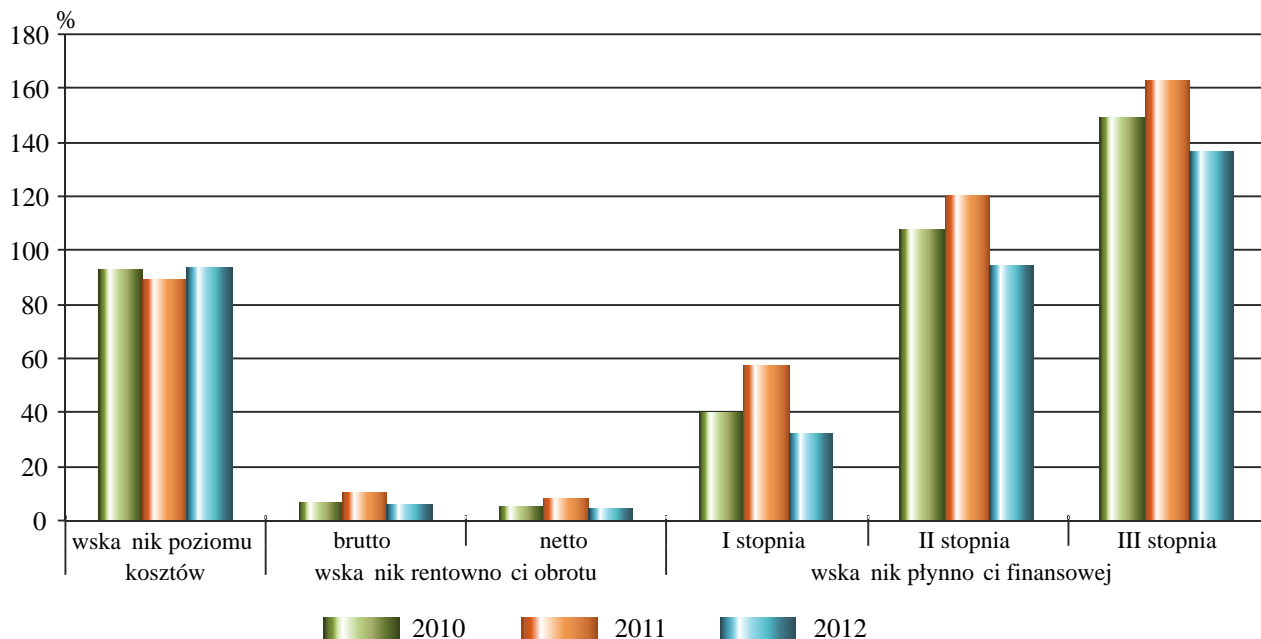
Wykres 3. Koszty działalności operacyjnej przedsiębiorstw w układzie rodzajowym



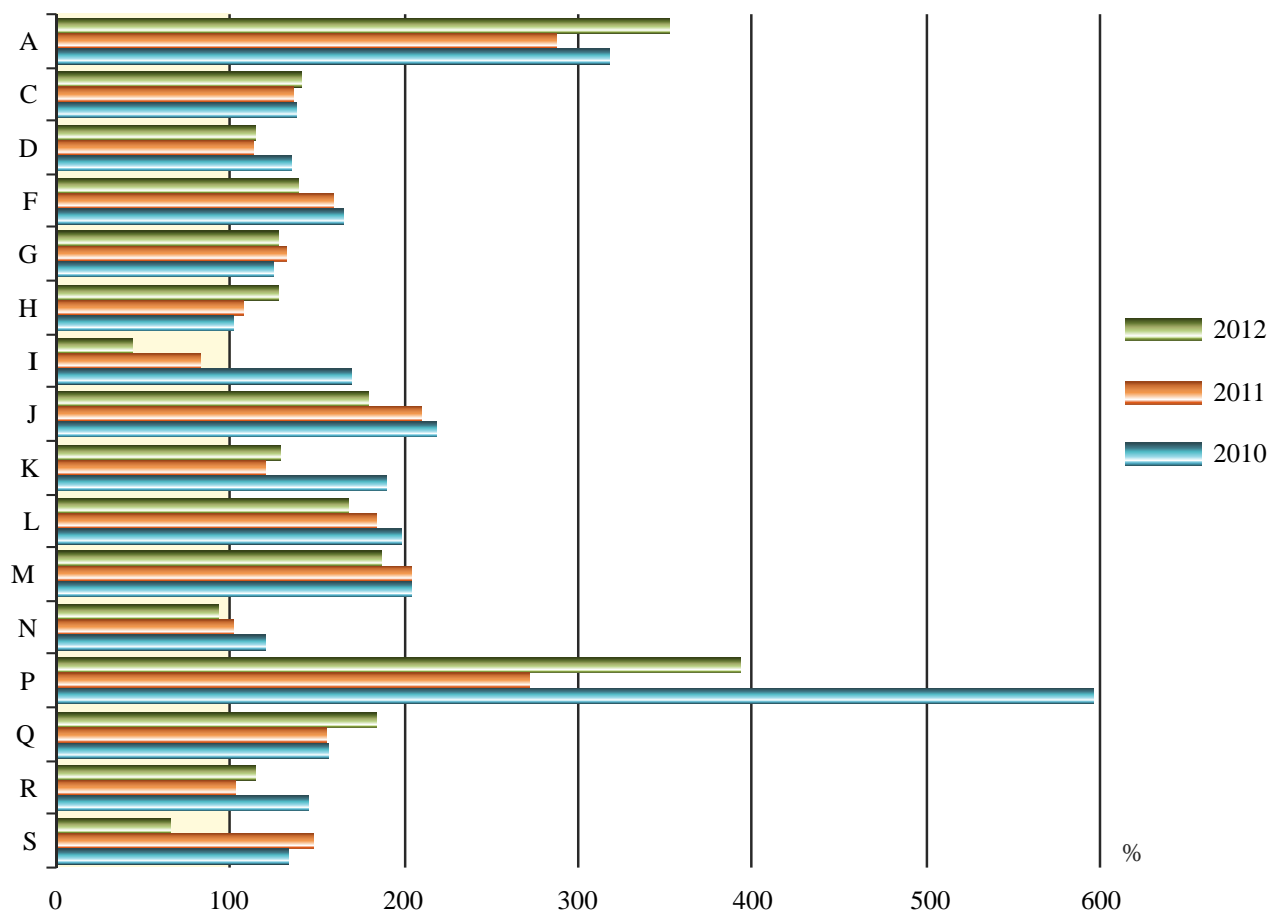
Wykres 4. Wyniki finansowe przedsiębiorstw



Wykres 5. Wskaźniki ekonomiczne przedsiębiorstw

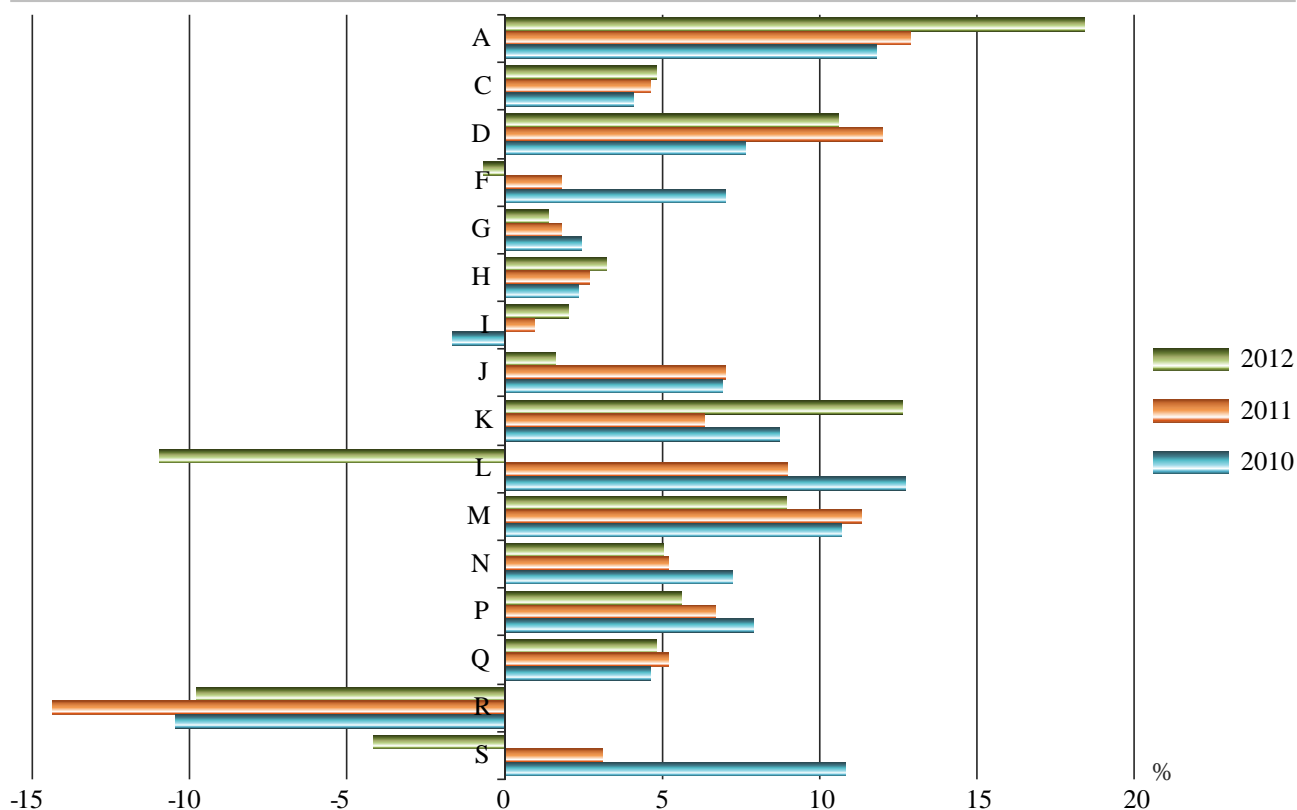


Wykres 6. Wskaźnik płynności finansowej III stopnia według wybranych sekcji

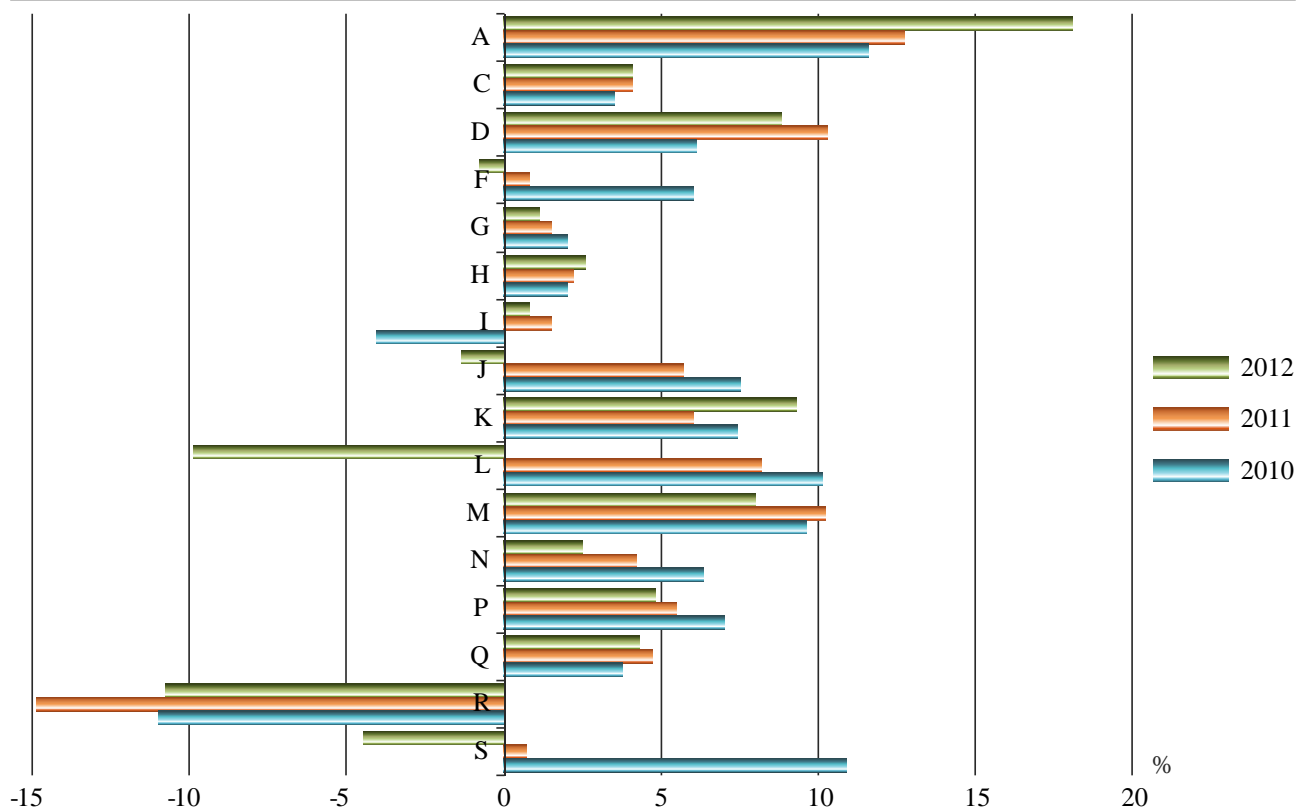


A – Rolnictwo, leśnictwo, łowiectwo i rybactwo; C – Przetwórstwo przemysłowe; D – wytwarzanie i zaopatrywanie w energię elektryczną, gaz, parę wodną i gorącą wodę; F – Budownictwo; G – Handel; naprawa pojazdów samochodowych; H – Transport i gospodarka magazynowa; I – Zakwaterowanie i gastronomia; J – Informacja i komunikacja; K – Działalność finansowa i ubezpieczeniowa; L – Obsługa rynku nieruchomości; M – Działalność profesjonalna, naukowa i techniczna; N – Administrowanie i działalność wspierająca; P – Edukacja; Q – Opieka zdrowotna i pomoc społeczna; R – Działalność związana z kulturą, rozrywką i rekreacją; S – Pozostała działalność usługowa.

Wykres 7. Wskaźnik rentowności obrotu brutto według wybranych sekcji

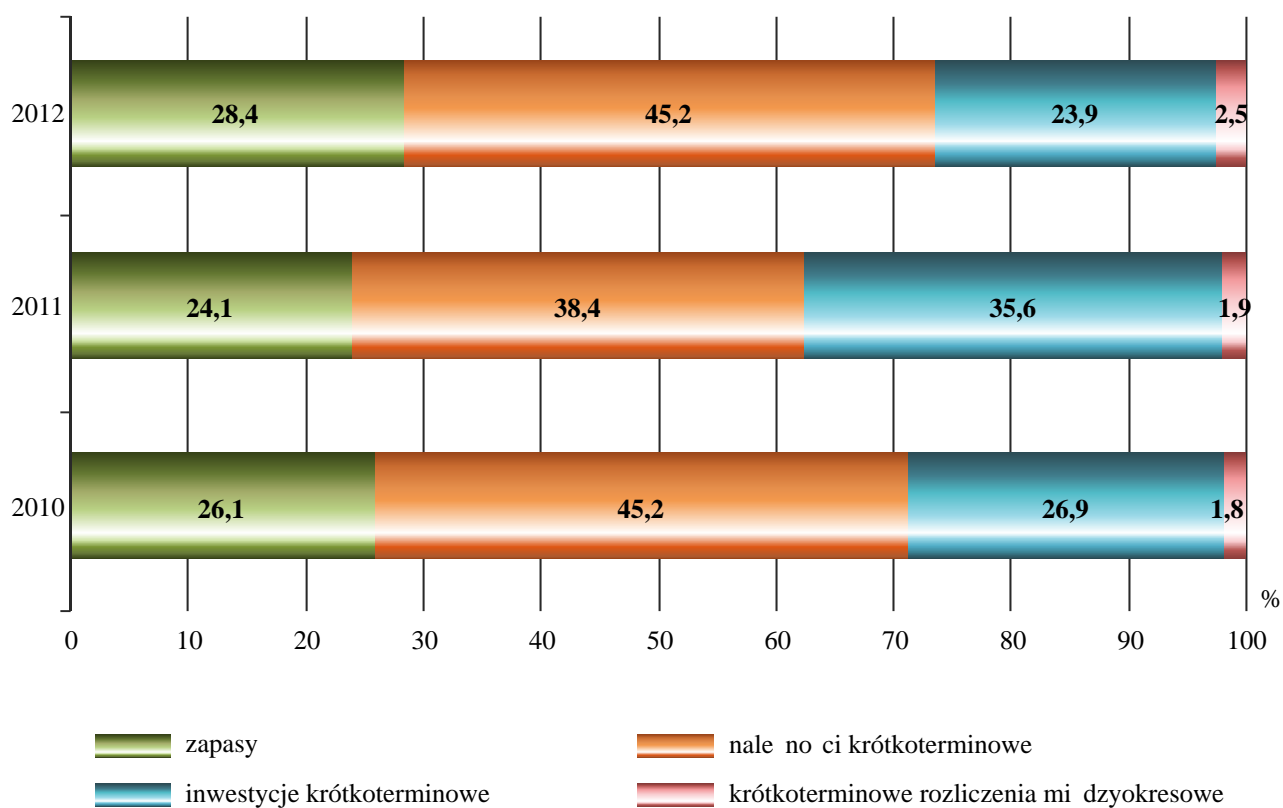


Wykres 8. Wskaźnik rentowności obrotu netto według wybranych sekcji

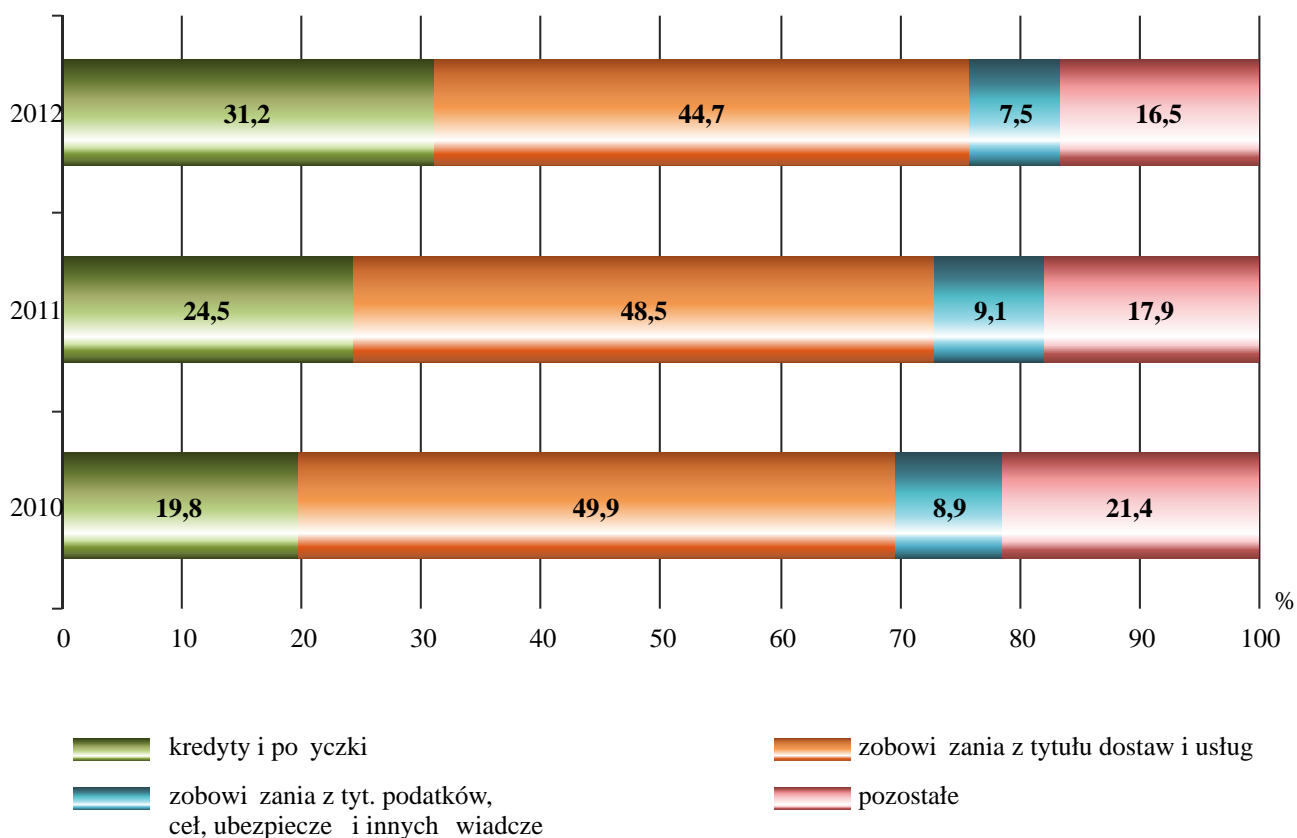


A – Rolnictwo, leśnictwo, łowiectwo i rybactwo; C – Przetwórstwo przemysłowe; D – wytwarzanie i zaopatrywanie w energię elektryczną, gaz, parę wodną i gorącą wodę; F – Budownictwo; G – Handel; naprawa pojazdów samochodowych; H – Transport i gospodarka magazynowa; I – Zakwaterowanie i gastronomia; J – Informacja i komunikacja; K – Działalność finansowa i ubezpieczeniowa; L – Obsługa rynku nieruchomości; M – Działalność profesjonalna, naukowa i techniczna; N – Administrowanie i działalność wspierająca; P – Edukacja; Q – Opieka zdrowotna i pomoc społeczna; R – Działalność związana z kulturą, rozrywką i rekreacją; S – Pozostała działalność usługowa.

Wykres 9. Struktura aktywów obrotowych (stan w dniu 31 XII)

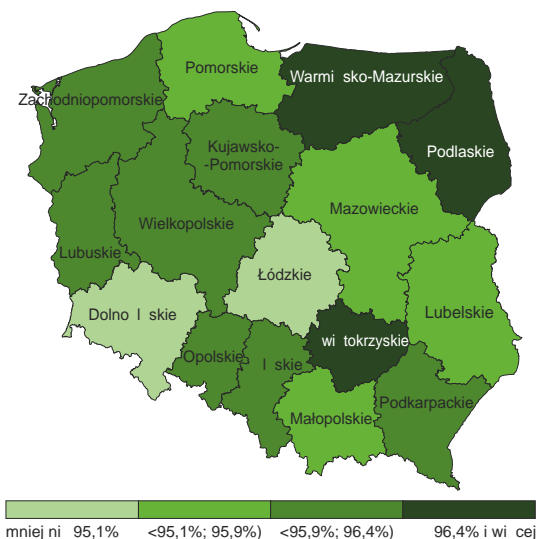


Wykres 10. Struktura zobowiązań krótkoterminowych (stan w dniu 31 XII)

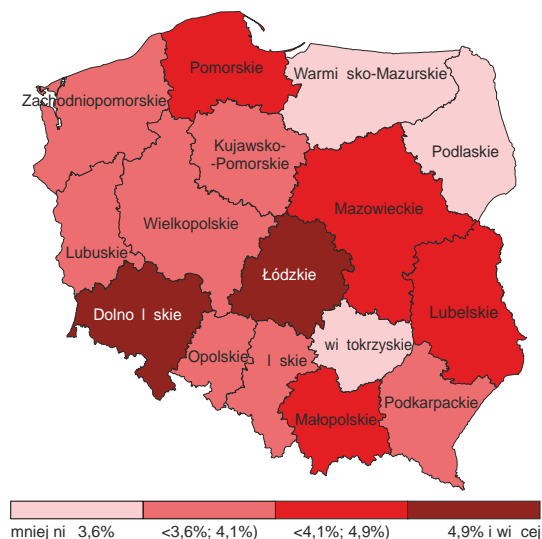


Wykres 11. Wybrane wskaźniki ekonomiczne przedsiębiorstw według województw w 2012 r.

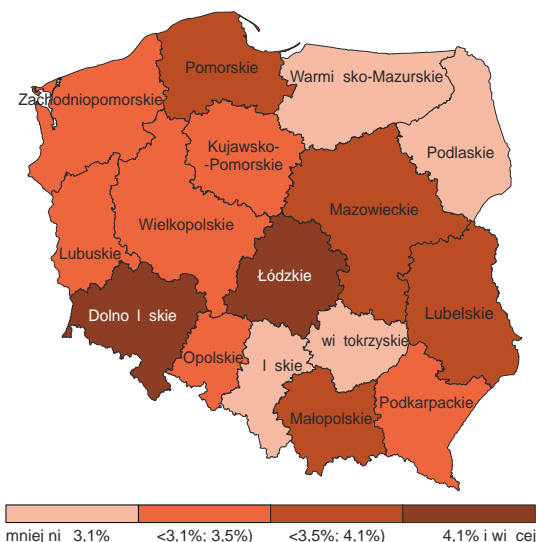
Wskaźnik poziomu kosztów z całością działalności



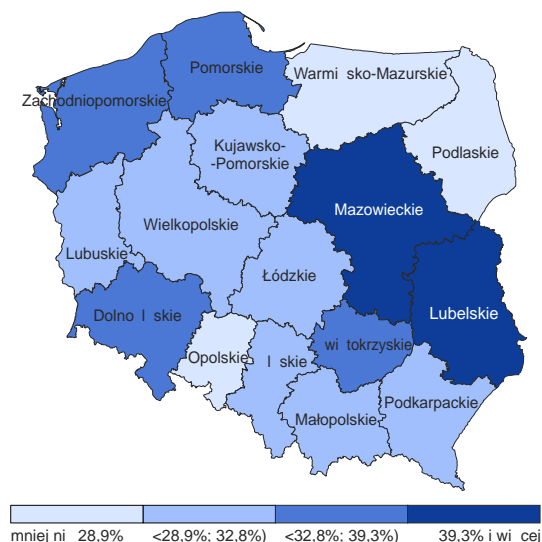
Wskaźnik rentowności obrotu brutto



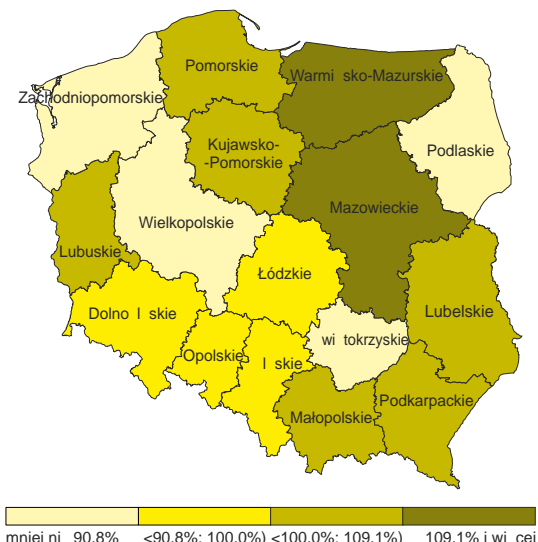
Wskaźnik rentowności obrotu netto



Wskaźnik płynności finansowej I stopnia



Wskaźnik płynności finansowej II stopnia



Wskaźnik płynności finansowej III stopnia

