

Warszawa, 2013-09-27

KONIUNKTURA GOSPODARCZA

we wrześniu 2013 r.

opinie formułowane przez jednostki, których siedziba znajduje się
w WOJEWÓDZTWIE DOLNOŚLĄSKIM

Przedsiębiorstwa z siedzibą w województwie dolnośląskim ogólny klimat koniunktury w **przetwórstwie przemysłowym** we wrześniu oceniają pozytywnie, lepiej niż przed miesiącem. Oceny dotyczące bieżącego portfela zamówień, produkcji oraz bieżącej sytuacji finansowej, a także odpowiednie prognozy są optymistyczne, lepsze od formułowanych w sierpniu. Przedsiębiorcy planują wzrost zatrudnienia, nieco większy od zapowiadanego w ubiegłym miesiącu. W najbliższych trzech miesiącach ceny wyrobów przemysłowych mogą utrzymywać się na dotychczasowym poziomie.

Ogólny klimat koniunktury w **budownictwie** oceniany jest we wrześniu nieco bardziej negatywnie niż w sierpniu. Bieżące oceny i prognozy portfela zamówień oraz produkcji budowlano-montażowej, a także przewidywania dotyczące sytuacji finansowej są gorsze od formułowanych w ubiegłym miesiącu. Bieżąca sytuacja finansowa oceniana jest mniej pesymistycznie niż w sierpniu. Przedsiębiorcy zapowiadają nieco większe niż planowano w ubiegłym miesiącu ograniczenie zatrudnienia. Ceny robót budowlano-montażowych mogą spadać nieco szybciej niż oczekiwano w sierpniu.

Opinie dotyczące ogólnego klimatu koniunktury w **handlu hurtowym** we wrześniu są nieznacznie negatywne, gorsze niż w sierpniu. Bieżąca sprzedaż oceniana jest mniej korzystnie niż w ubiegłym miesiącu. Odpowiednie prognozy są pesymistyczne, gorsze od formułowanych w sierpniu. Sytuacja finansowa oceniana jest negatywnie, podobnie jak przed miesiącem. Przewidywania wskazują na możliwość pogorszenia w tym zakresie. Zatrudnienie może zmniejszać się w tempie zbliżonym do planowanego miesiąc wcześniej. Przedsiębiorstwa oczekują, iż w najbliższych trzech miesiącach ceny będą wzrastać szybciej niż prognozowano w sierpniu.

Ogólny klimat koniunktury w **handlu detalicznym** jest we wrześniu oceniany pozytywnie wobec negatywnych opinii z sierpnia. Przewidywania dotyczące sprzedaży oraz sytuacji finansowej są korzystne, lepsze od formułowanych przed miesiącem. Diagnozy w tym zakresie są pesymistyczne. Zatrudnienie w najbliższych trzech miesiącach może utrzymać się na dotychczasowym poziomie. Przedsiębiorstwa przewidują, iż ceny towarów mogą rosnąć szybciej niż zapowiadano w sierpniu.

We wrześniu jednostki z sekcji **działalność związana z zakwaterowaniem i usługami gastronomicznymi** sygnalizują korzystne oceny koniunktury, zbliżone do zgłaszanych przed miesiącem i lepsze niż przed rokiem. Również pozytywnie, podobnie jak w sierpniu br. oceniają koniunkturę podmioty z sekcji **informacja i komunikacja**, ich opinie są jednak gorsze niż przed rokiem. Kierujący firmami z sekcji **transport i gospodarka magazynowa** zgłaszają mniej pesymistyczne oceny koniunktury niż przed miesiącem i przed rokiem.

W **przetwórstwie przemysłowym** badaniem objęte są podmioty o liczbie pracujących 10 i więcej osób. W pozostałych badaniach (**budownictwo, handel hurtowy i detaliczny, usługi**) uczestniczą również podmioty o liczbie pracujących do 9 osób.

Przetwórstwo przemysłowe — sekcja C; **Budownictwo** — sekcja F; **Handel hurtowy** — dział 46; **Handel detaliczny** — działy 45 i 47

Usługi — sekcje: H – Transport i gospodarka magazynowa, I – Działalność związana z zakwaterowaniem i usługami gastronomicznymi, J – Informacja i komunikacja, K – Działalność finansowa i ubezpieczeniowa, L – Działalność związana z obsługą rynku nieruchomości, M – Działalność profesjonalna, naukowa i techniczna, N – Działalność w zakresie usług administrowania i działalność wspierająca, P – Edukacja, Q – Opieka zdrowotna i pomoc społeczna, R – Działalność związana z kulturą, rozrywką i rekreacją, S – Pozostała działalność usługowa

Opracowanie:

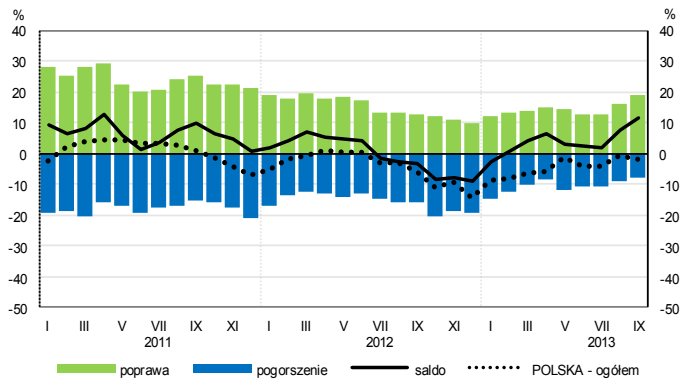
Departament Przedsiębiorstw**Kontakt w sprawach merytorycznych:**

Hanna Sękowska tel. 22 608 36 51, Magdalena Świącka tel. 22 608 35 50, Olga Gaca tel. 22 608 36 51,

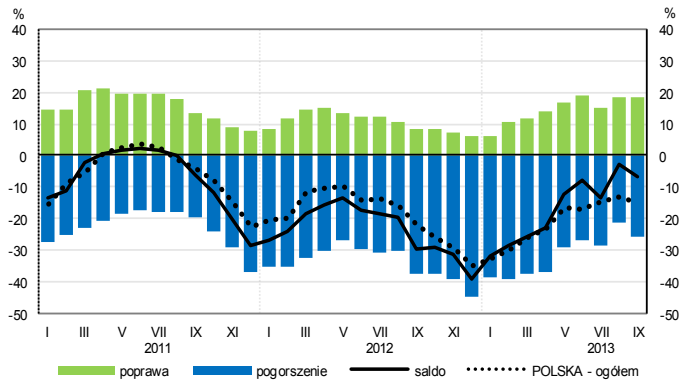
Hubert Stefaniak tel. 22 608 35 50, Łukasz Gontarz tel. 22 608 36 51.

OGÓLNY KLIMAT KONIUNKTURY WEDŁUG SEKCJI / DZIAŁÓW PKD

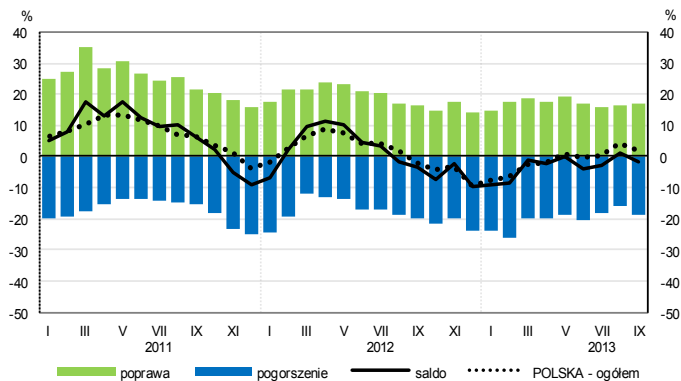
Przetwórstwo przemysłowe (sekcja C)



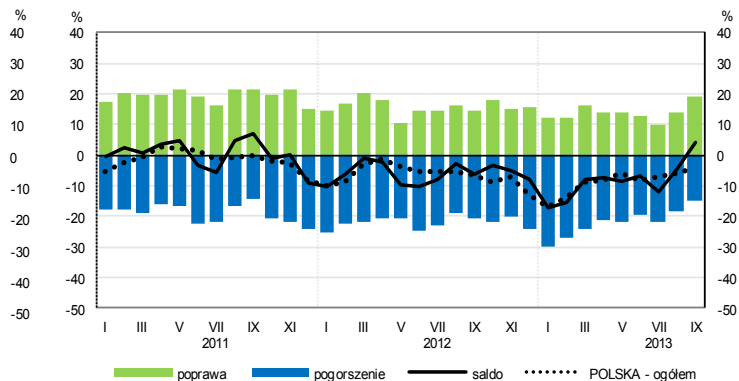
Budownictwo (sekcja F)



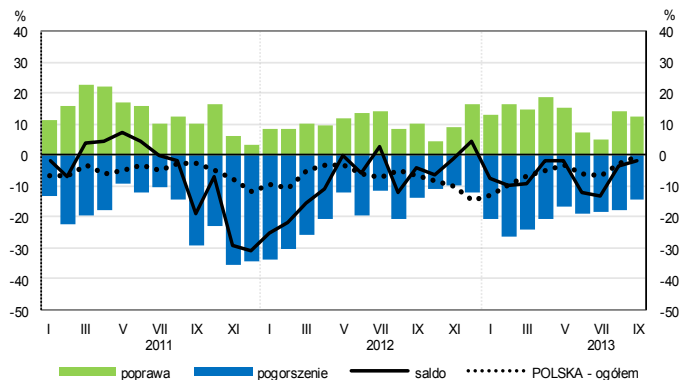
Handel hurtowy (dział 46)



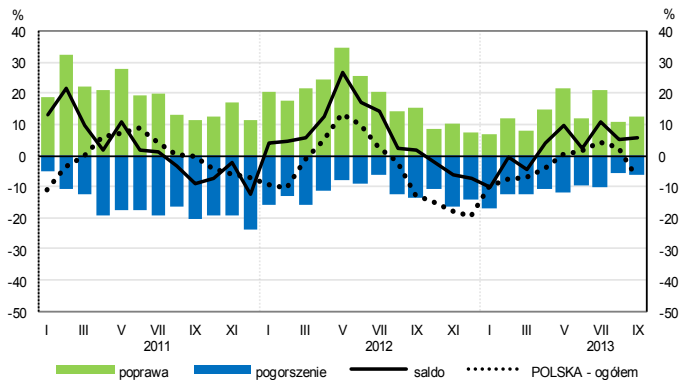
Handel detaliczny (dział 45+47)



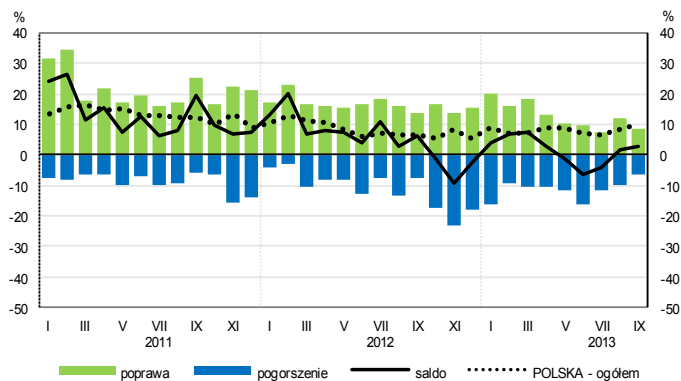
Transport i gospodarka magazynowa (sekcja H)



Zakwaterowanie i gastronomia (sekcja I)

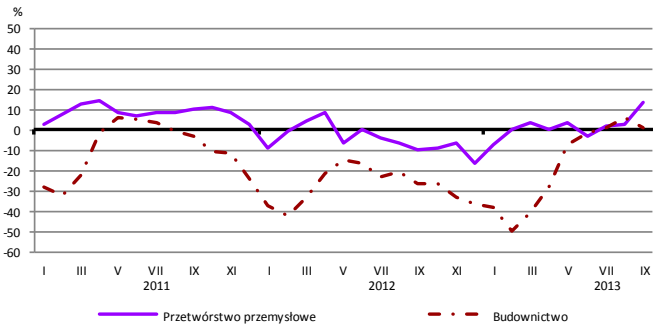


Informacja i komunikacja (sekcja J)

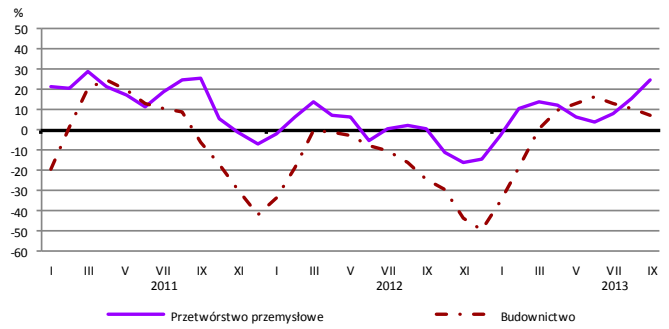


WYBRANE WSKAŹNIKI WEDŁUG SEKCJI / DZIAŁÓW PKD

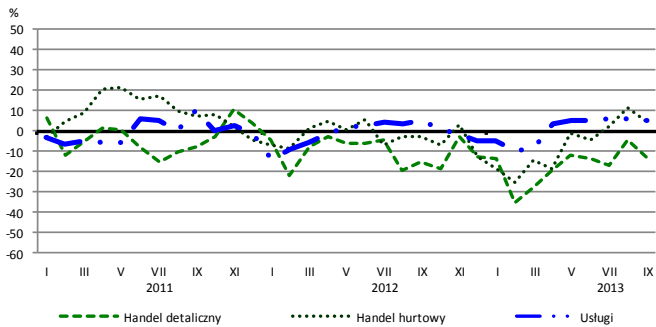
Bieżąca produkcja



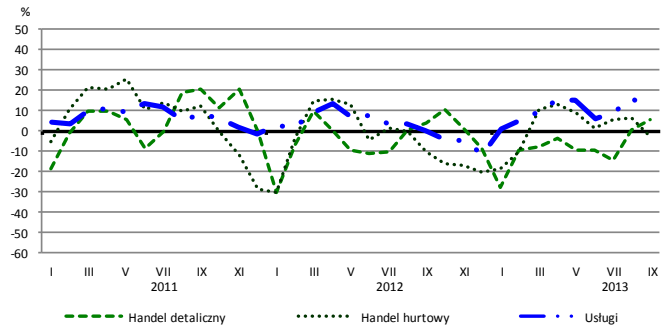
Przewidywana produkcja



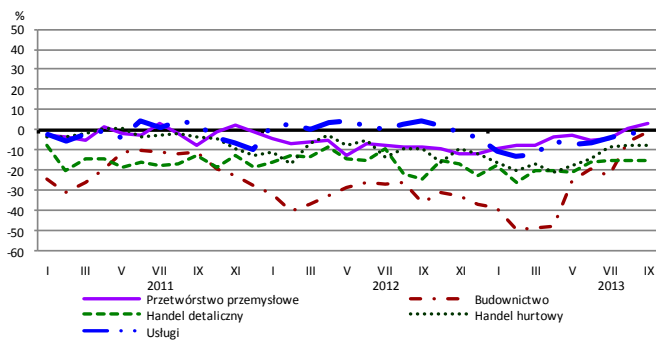
Bieżąca sprzedaż



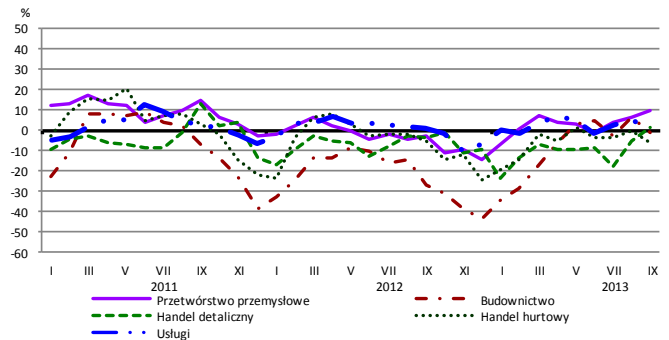
Przewidywana sprzedaż



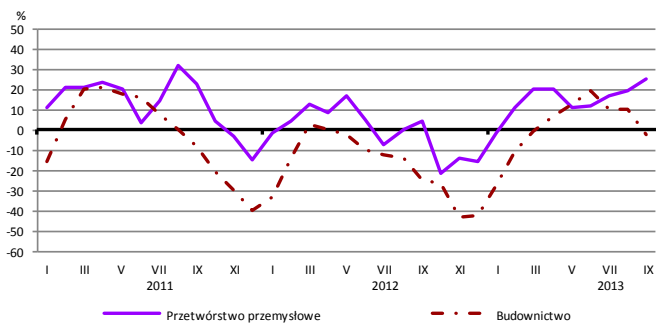
Bieżąca sytuacja finansowa



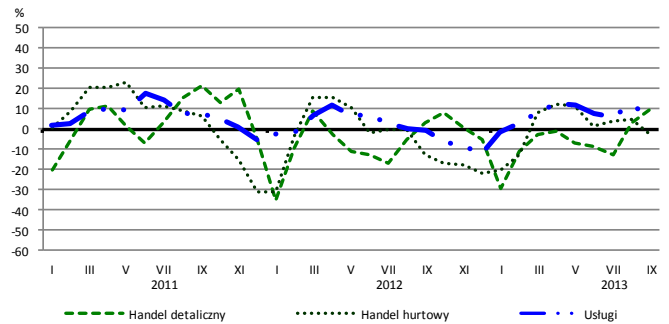
Przewidywana sytuacja finansowa



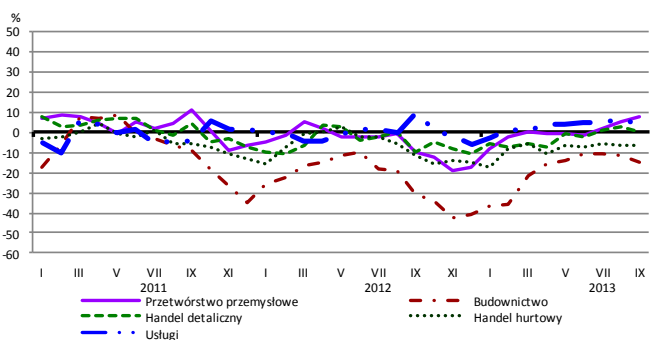
Przewidywany portfel zamówień na rynku krajowym



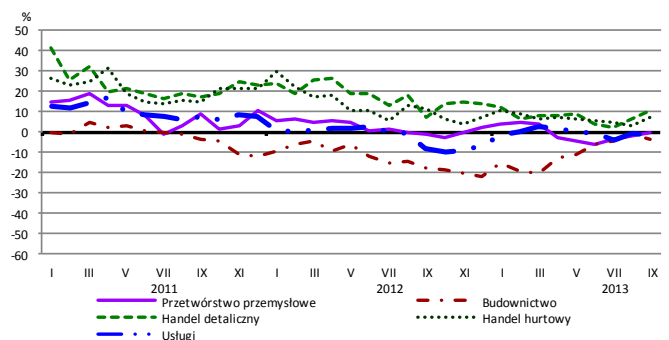
Przewidywany popyt



Przewidywane zatrudnienie

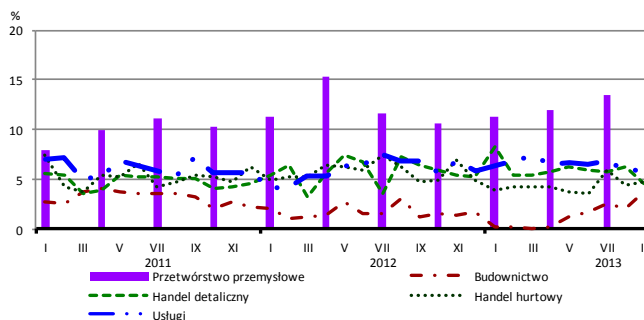


Przewidywane ceny

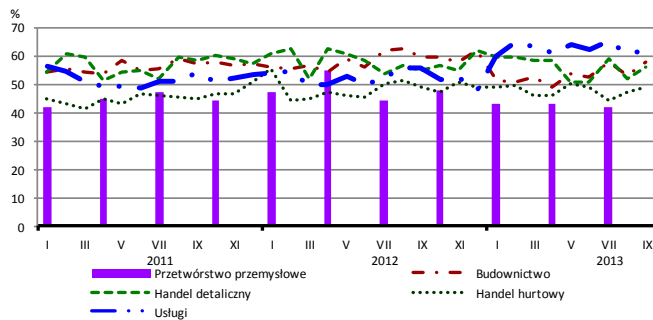


BARIERY DZIAŁALNOŚCI GOSPODARCZEJ

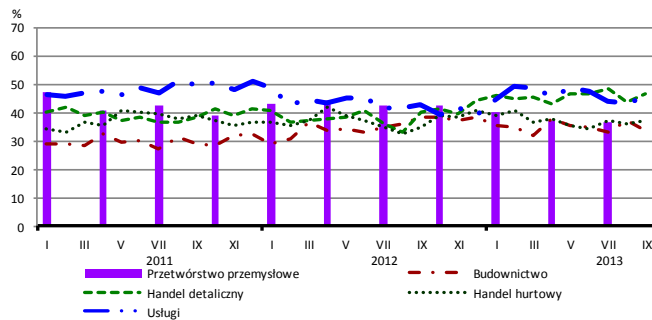
Brak barier



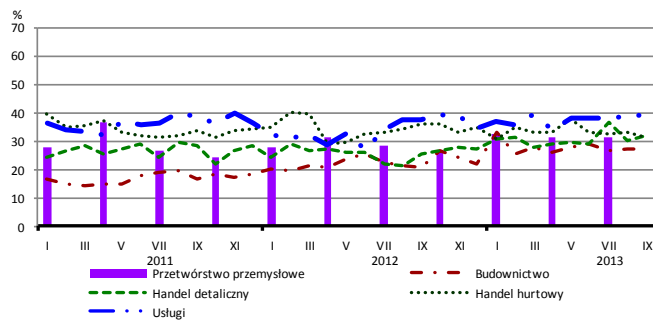
Koszty zatrudnienia



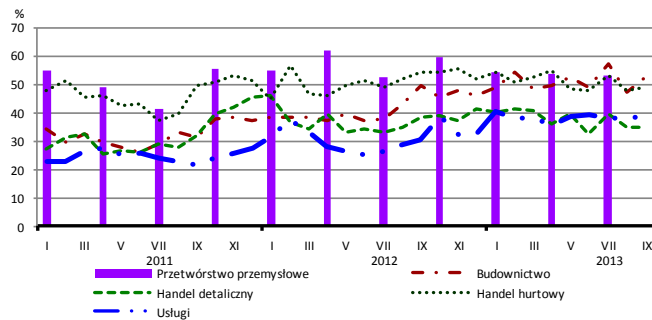
Wysokie obciążenia na rzecz budżetu



Niejasne i niespójne przepisy prawne



Niepewność ogólnej sytuacji gospodarczej



Największy odsetek przedsiębiorców **nieodczuwających żadnych barier w prowadzeniu bieżącej działalności gospodarczej** we wrześniu br. jest odnotowany w jednostkach prowadzących działalność z zakresu usług (5,9%), w dalszej kolejności – handlu hurtowego (4,8%), handlu detalicznego (4,6%), budownictwa (3,8%).

Największe trudności napotymane przez przedsiębiorstwa **budowlano-montażowe** zgłaszające bariery związane są z kosztami zatrudnienia (58% we wrześniu br., 59% przed rokiem) oraz konkurencją na rynku (57% we wrześniu br., 62% w analogicznym miesiącu ub. r. – jest to bariera, której znaczenie w skali roku spadło w istotnym stopniu). W podobnym stopniu spadło również znaczenie barier związanych z kosztami materiałów (z 38% do 32%) i niedostatecznym popytem (z 43% do 38%). Barierami, których znaczenie wzrosło w skali roku w największym stopniu są koszty finansowej obsługi działalności (z 32% do 41%) oraz niejasne i niespójne przepisy prawne (z 21% do 27%).

Podmioty prowadzące działalność w zakresie **handlu hurtowego** najczęściej wskazują trudności związane z konkurencją na rynku (barierę tę sygnalizuje 49% przedsiębiorstw we wrześniu br., 45% w analogicznym miesiącu ub. r. – jest to bariera, której znaczenie w skali roku wzrosło w największym stopniu), kosztami zatrudnienia (49% we wrześniu br. i przed rokiem) oraz niepewnością ogólnej sytuacji gospodarczej (49% we wrześniu br., 54% w analogicznym miesiącu ub. r.). Barierami, których znaczenie najbardziej spadło w stosunku do września ub. r. są niedostateczny popyt (z 46% do 40%) oraz trudności w rozrachunkach z kontrahentami (z 44% do 38%).

Przedsiębiorcy prowadzący działalność z zakresu **handlu detalicznego** najbardziej odczuwają bariery związane z konkurencją na rynku (barierę tę sygnalizuje we wrześniu br. 59% przedsiębiorstw, 54% w analogicznym miesiącu ub. r.), kosztami zatrudnienia (56% we wrześniu br., 55% przed rokiem) oraz niedostatecznym popytem (53% we wrześniu br., 52% w analogicznym miesiącu ub. r.). Barierami, których znaczenie w skali roku wzrosło w największym stopniu są wysokie obciążenia na rzecz budżetu (z 40% do 47%) oraz niejasne i niespójne przepisy prawne (z 25% do 32%).

Największe trudności wskazywane przez firmy **usługowe** zgłaszające bariery związane są z kosztami zatrudnienia (62% we wrześniu br., 56% w analogicznym okresie ub. r.). W skali roku najbardziej wzrosło znaczenie bariery związanej z niepewnością ogólnej sytuacji gospodarczej (z 31% do 39%), a spadło – z konkurencją firm zagranicznych (z 21% do 15%).