

Warszawa, 2013–11–29

KONIUNKTURA GOSPODARCZA

w listopadzie 2013 r.

opinie formułowane przez jednostki, których siedziba znajduje się
w WOJEWÓDZTWIE DOLNOŚLĄSKIM

Przedsiębiorstwa z siedzibą w województwie dolnośląskim ogólny klimat koniunktury w **przetwórstwie przemysłowym** w listopadzie oceniają pozytywnie, podobnie jak przed miesiącem. Utrzymują się optymistyczne oceny bieżącego portfela zamówień, przewidywania w tym zakresie są mniej korzystne niż w październiku. Bieżąca produkcja jest zwiększana w skali bardziej znacząco niż przed miesiącem, odpowiednie prognozy wskazują na możliwość utrzymania produkcji na dotychczasowym poziomie. Sytuacja finansowa oceniana jest lepiej niż w październiku, korzystne przewidywania w tym zakresie są nieco ostrożniejsze od formułowanych przed miesiącem. Przedsiębiorcy planują niewielki wzrost zatrudnienia, mniejszy od zapowiadanego w październiku. W najbliższych trzech miesiącach ceny wyrobów przemysłowych mogą pozostawać na dotychczasowym poziomie.

Ogólny klimat koniunktury w **budownictwie** oceniany jest w listopadzie bardziej pesymistycznie niż w październiku. Bieżące oceny i prognozy portfela zamówień oraz produkcji budowlano-montażowej są niekorzystne, gorsze od formułowanych w ubiegłym miesiącu. Diagnozy sytuacji finansowej są nieco mniej negatywne niż w październiku, odpowiednie przewidywania są bardziej pesymistyczne od zgłaszanych miesiąc wcześniej. Przedsiębiorcy zapowiadają zmniejszenie zatrudnienia zbliżone do planowanego w październiku. Ceny robót budowlano-montażowych mogą spadać wolniej niż oczekiwano przed miesiącem.

Ogólny klimat koniunktury w **handlu hurtowym** w listopadzie oceniany jest bardziej pesymistycznie niż w październiku. Pogarszają się negatywne prognozy sprzedaży oraz sytuacji finansowej. Bieżąca sprzedaż nieznacznie rośnie. Utrzymują się niekorzystne diagnozy sytuacji finansowej. Przewidywane jest ograniczenie zatrudnienia zbliżone do zapowiadanego przed miesiącem. Przedsiębiorcy oczekują, iż w najbliższych trzech miesiącach ceny będą wzrastać szybciej niż prognozowano w październiku.

Ogólny klimat koniunktury w **handlu detalicznym** utrzymuje się w listopadzie na dotychczasowym poziomie. Diagnozy sprzedaży są nieznacznie pozytywne, wobec negatywnych opinii z października. Odpowiednie prognozy są korzystne, lepsze od formułowanych przed miesiącem. Bieżąca sytuacja finansowa oceniana jest mniej pesymistycznie niż miesiąc wcześniej. Przewidywania w tym zakresie są pozytywne, przy niekorzystnych opiniach z października. Zatrudnienie może się zwiększać. Przedsiębiorcy przewidują, iż ceny towarów mogą rosnąć w tempie zbliżonym do zapowiadanego przed miesiącem.

W listopadzie jednostki z sekcji **działalność związana z zakwaterowaniem i usługami gastronomicznymi** sygnalizują oceny koniunktury bardziej korzystne niż przed miesiącem, wobec negatywnych opinii sprzed roku. Również pozytywnie, podobnie jak w październiku br., przy pesymistycznych opiniach z listopada ub. r., oceniają koniunkturę podmioty z sekcji **informacja i komunikacja**. Kierujący firmami z sekcji **transport i gospodarka magazynowa** zgłaszają negatywne oceny koniunktury, zbliżone do formułowanych przed miesiącem, ale nieco bardziej niekorzystnie niż przed rokiem.

W **przetwórstwie przemysłowym** badaniem objęte są podmioty o liczbie pracujących 10 i więcej osób. W pozostałych badaniach (**budownictwo, handel hurtowy i detaliczny, usługi**) uczestniczą również podmioty o liczbie pracujących do 9 osób.

Przetwórstwo przemysłowe — sekcja C; **Budownictwo** — sekcja F; **Handel hurtowy** — dział 46; **Handel detaliczny** — działy 45 i 47

Usługi — sekcje: H – Transport i gospodarka magazynowa, I – Działalność związana z zakwaterowaniem i usługami gastronomicznymi, J – Informacja i komunikacja, K – Działalność finansowa i ubezpieczeniowa, L – Działalność związana z obsługą rynku nieruchomości, M – Działalność profesjonalna, naukowa i techniczna, N – Działalność w zakresie usług administrowania i działalność wspierająca, P – Edukacja, Q – Opieka zdrowotna i pomoc społeczna, R – Działalność związana z kulturą, rozrywką i rekreacją, S – Pozostała działalność usługowa

Opracowanie:

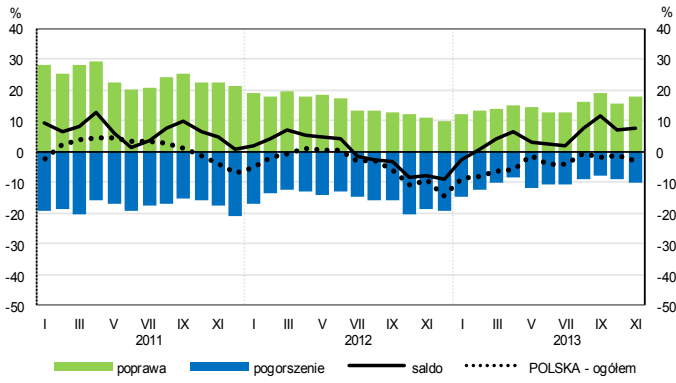
Departament Przedsiębiorstw**Kontakt w sprawach merytorycznych:**

Hanna Sękowska tel. 22 608 36 51, Magdalena Świącka tel. 22 608 35 50, Olga Gaca tel. 22 608 36 51,

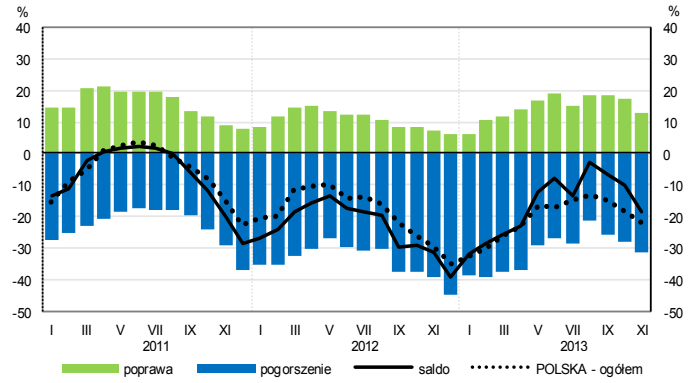
Hubert Stefaniak tel. 22 608 35 50, Łukasz Gontarz tel. 22 608 36 51.

OGÓLNY KLIMAT KONIUNKTURY WEDŁUG SEKCJI / DZIAŁÓW PKD

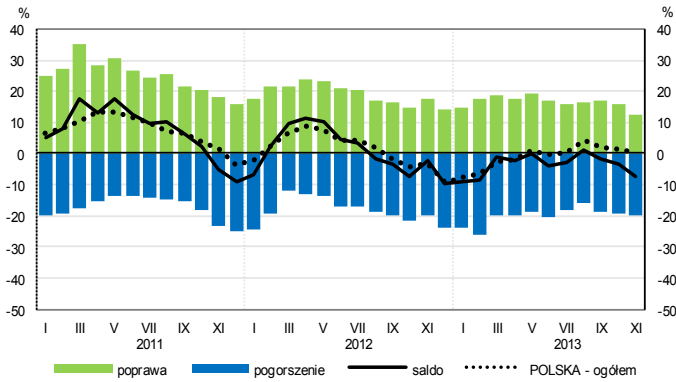
Przetwórstwo przemysłowe (sekcja C)



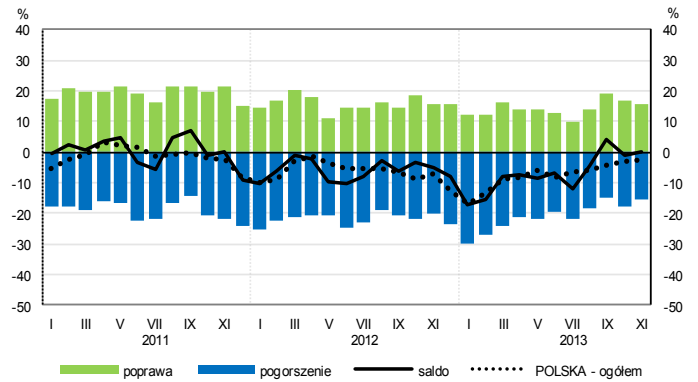
Budownictwo (sekcja F)



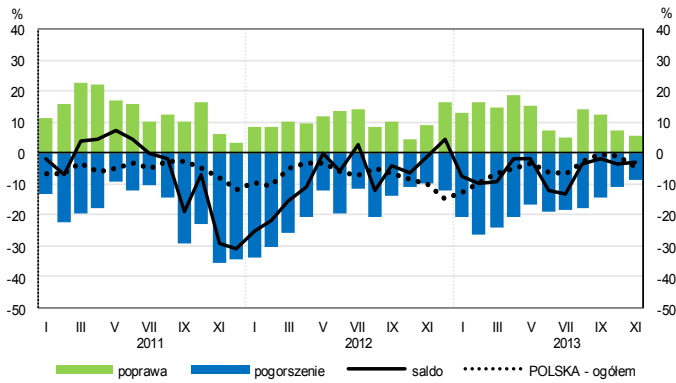
Handel hurtowy (dział 46)



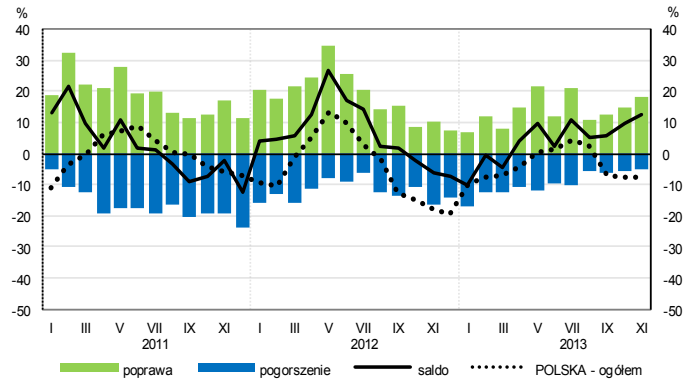
Handel detaliczny (dział 45+47)



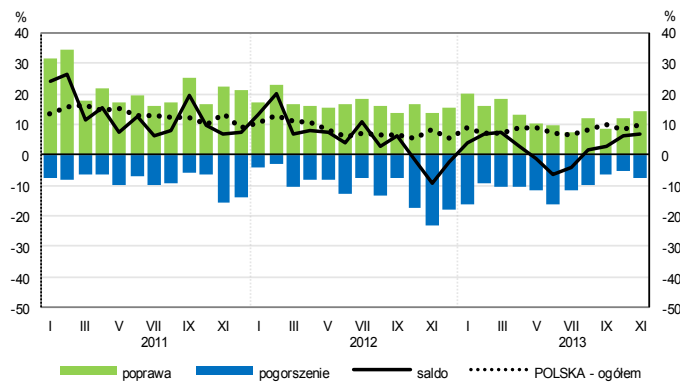
Transport i gospodarka magazynowa (sekcja H)



Zakwaterowanie i gastronomia (sekcja I)

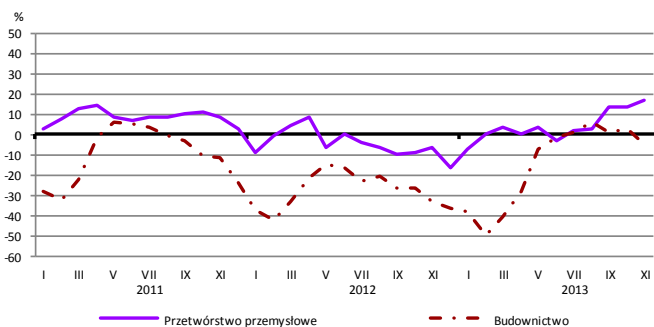


Informacja i komunikacja (sekcja J)

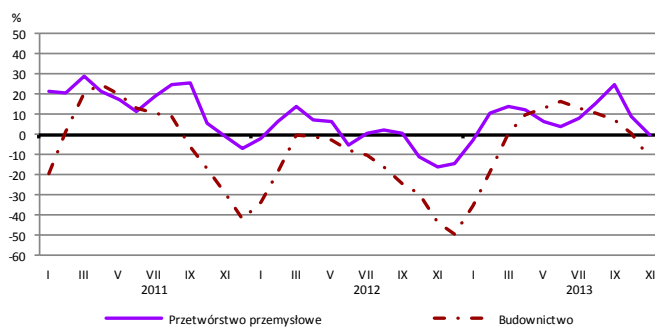


WYBRANE WSKAŹNIKI WEDŁUG SEKCJI / DZIAŁÓW PKD

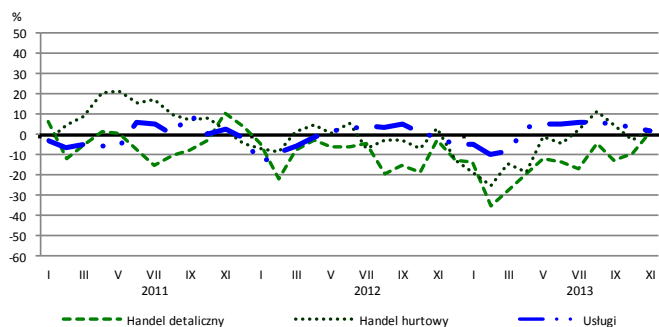
Bieżąca produkcja



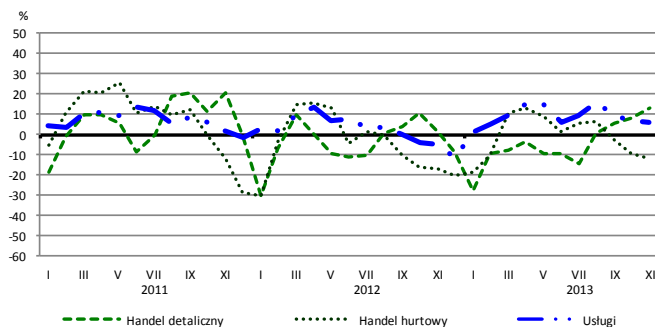
Przewidywana produkcja



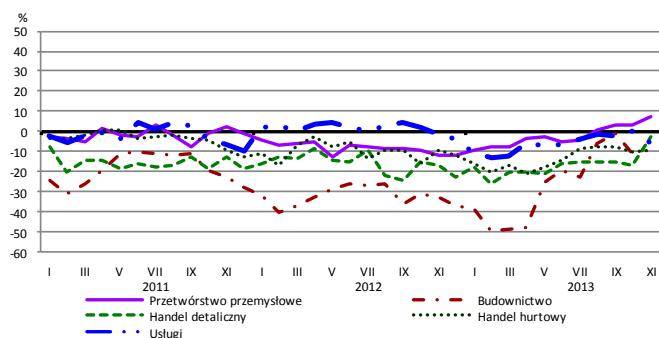
Bieżąca sprzedaż



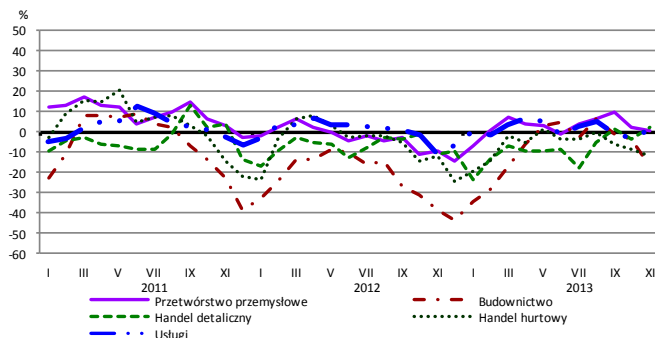
Przewidywana sprzedaż



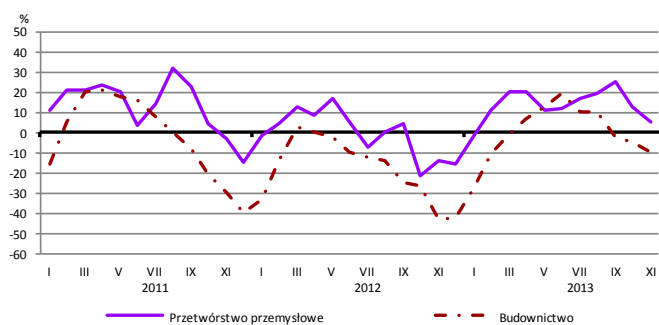
Bieżąca sytuacja finansowa



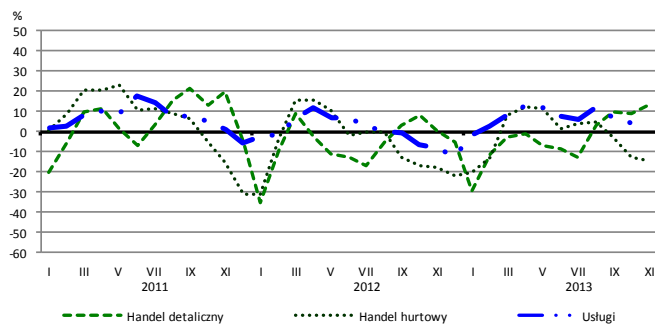
Przewidywana sytuacja finansowa



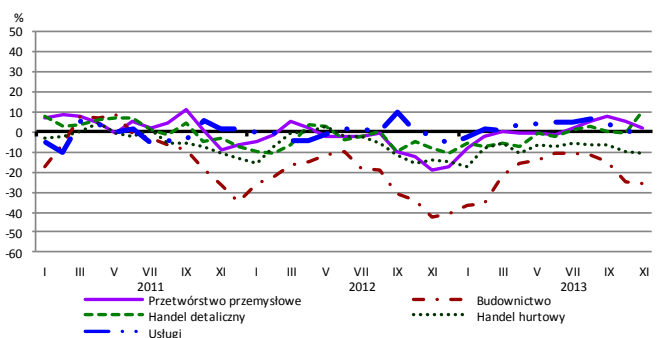
Przewidywany portfel zamówień na rynku krajowym



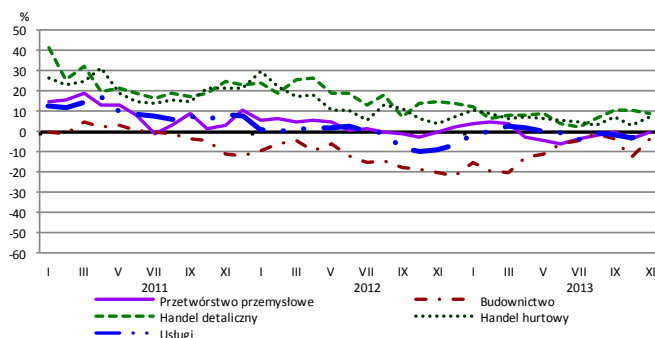
Przewidywany popyt



Przewidywane zatrudnienie

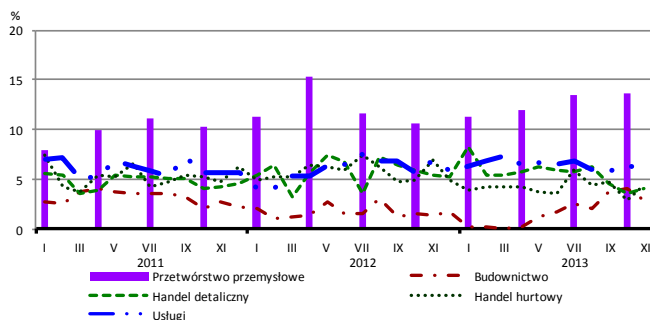


Przewidywane ceny

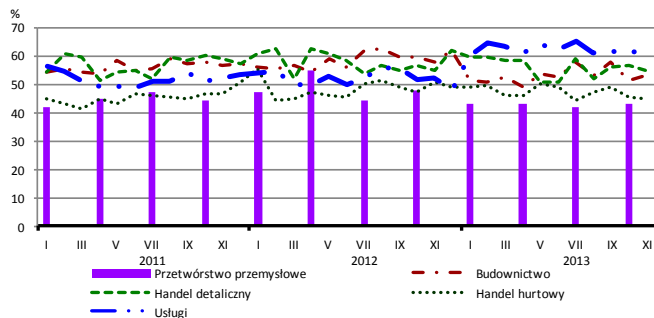


BARIERY DZIAŁALNOŚCI GOSPODARCZEJ

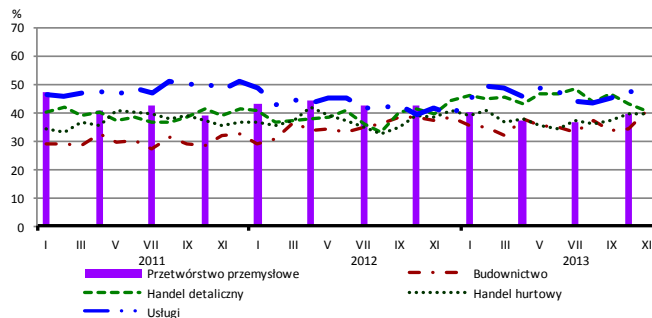
Brak barier



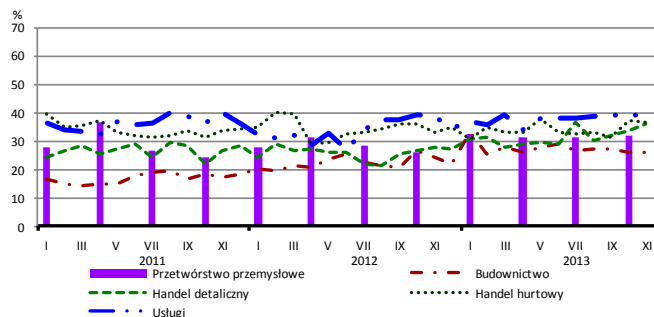
Koszty zatrudnienia



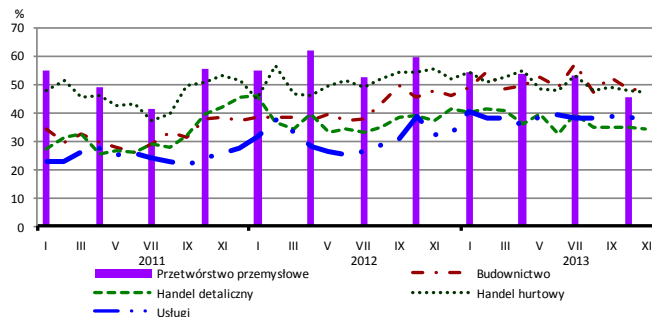
Wysokie obciążenia na rzecz budżetu



Niejasne i niespójne przepisy prawne



Niepewność ogólnej sytuacji gospodarczej



Największy odsetek przedsiębiorców **nieodczuwających żadnych barier w prowadzeniu bieżącej działalności gospodarczej** w listopadzie br. jest odnotowany w jednostkach prowadzących działalność z zakresu usług (6,1%), w dalszej kolejności – handlu hurtowego (4,4%), handlu detalicznego (4,1%), budownictwa (2,9%).

Największe trudności napotykane przez przedsiębiorstwa **budowlano-montażowe** zgłaszające bariery związane są z konkurencją na rynku (56% w listopadzie br., 61% przed rokiem) oraz kosztami zatrudnienia (53% w listopadzie br., 58% w analogicznym miesiącu ub. r.). Są to, wraz z kosztami materiałów (30% w listopadzie br., 35% przed rokiem), bariery, których znaczenie w skali roku spadło w największym stopniu. Barrierami, których znaczenie wzrosło w skali roku w największym stopniu są koszty finansowej obsługi działalności (z 33% do 39%) oraz niedobór wykwalifikowanych pracowników (z 16% do 21%).

Podmioty prowadzące działalność w zakresie **handlu hurtowego** najczęściej wskazują trudności związane z konkurencją na rynku (barierę tę sygnalizuje 51% przedsiębiorstw w listopadzie br., 48% w analogicznym miesiącu ub. r.), niepewnością ogólnej sytuacji gospodarczej (47% w listopadzie br., 56% przed rokiem – jest to bariera, której znaczenie w skali roku spadło w największym stopniu) oraz kosztami zatrudnienia (45% w listopadzie br., 51% w analogicznym miesiącu ub. r.).

Przedsiębiorcy prowadzący działalność z zakresu **handlu detalicznego** najbardziej odczuwają bariery związane z konkurencją na rynku (barierę tę sygnalizuje w listopadzie br. 60% przedsiębiorstw, 59% w analogicznym miesiącu ub. r.) oraz kosztami zatrudnienia (55% w listopadzie bieżącego i poprzedniego roku). Bariery, której znaczenie w skali roku wzrosło w największym stopniu są niejasne i niespójne przepisy prawne (z 28% do 36%).

Największe trudności wskazywane przez firmy **usługowe** zgłaszające bariery związane są z kosztami zatrudnienia (62% w listopadzie br., 52% w analogicznym okresie ub. r. – jest to bariera, której znaczenie w skali roku wzrosło w największym stopniu). W znaczącym stopniu spadła uciążliwość barier związanych z konkurencją firm krajowych (z 51% do 44%) oraz konkurencją firm zagranicznych (z 20% do 13%).