

Warszawa, 2013–10–29

**KONIUNKTURA GOSPODARCZA**

w październiku 2013 r.

opinie formułowane przez jednostki, których siedziba znajduje się  
w WOJEWÓDZTWIE DOLNOŚLĄSKIM

Przedsiębiorstwa z siedzibą w województwie dolnośląskim ogólny klimat koniunktury w **przetwórstwie przemysłowym** w październiku oceniają pozytywnie, ale gorzej niż przed miesiącem. Prognozy dotyczące portfela zamówień, produkcji i sytuacji finansowej są korzystne, ale ostrożniejsze od formułowanych we wrześniu. Oceny bieżącego portfela zamówień są bardziej optymistyczne niż w ubiegłym miesiącu. Utrzymują się korzystne opinie dotyczące bieżącej produkcji oraz sytuacji finansowej. Przedsiębiorcy planują wzrost zatrudnienia, ale mniejszy od zapowiadanego w ubiegłym miesiącu. W najbliższych trzech miesiącach ceny wyrobów przemysłowych mogą spadać.

Ogólny klimat koniunktury w **budownictwie** oceniany jest w październiku bardziej negatywnie niż we wrześniu. Diagnozy i prognozy sytuacji finansowej są bardziej niekorzystne od formułowanych w ubiegłym miesiącu. Bieżący portfel zamówień utrzymuje się na dotychczasowym poziomie, przy nieco bardziej pesymistycznych od formułowanych przed miesiącem prognozach w tym zakresie. Oceny bieżącej produkcji budowlano-montażowej są nieco bardziej korzystne niż we wrześniu, odpowiednie optymistyczne przewidywania są jednak ostrożniejsze od formułowanych miesiąc wcześniej. Przedsiębiorcy zapowiadają większy niż planowano we wrześniu spadek zatrudnienia. Ceny robót budowlano-montażowych mogą spadać szybciej niż oczekiwano w ubiegłym miesiącu.

Ogólny klimat koniunktury w **handlu hurtowym** w październiku oceniany jest bardziej pesymistycznie niż we wrześniu. Diagnozy i prognozy sprzedaży oraz sytuacji finansowej są niekorzystne, gorsze od formułowanych przed miesiącem. Zatrudnienie może zmniejszać się szybciej niż planowano we wrześniu. Przedsiębiorcy oczekują, iż w najbliższych trzech miesiącach ceny będą nadal wzrastać, ale wolniej niż prognozowano miesiąc wcześniej.

Ogólny klimat koniunktury w **handlu detalicznym** jest w październiku oceniany nieznacznie negatywnie wobec pozytywnych opinii z września. Diagnozy sprzedaży są mniej pesymistyczne niż przed miesiącem. Sprzedaż w najbliższych trzech miesiącach może nadal rosnąć. Utrzymują się pesymistyczne oceny bieżącej sytuacji finansowej. Odpowiednie prognozy są negatywne, wobec pozytywnych przewidywań formułowanych miesiąc wcześniej. Zatrudnienie może się nieco zmniejszać. Przedsiębiorcy przewidują, iż ceny towarów mogą rosnąć w tempie zapowiadanym przed miesiącem.

W październiku jednostki z sekcji **działalność związana z zakwaterowaniem i usługami gastronomicznymi** oraz **informacja i komunikacja** sygnalizują bardziej korzystne oceny koniunktury niż przed miesiącem, wobec negatywnych opinii sprzed roku. Kierujący firmami z sekcji **transport i gospodarka magazynowa** oceniają koniunkturę negatywnie, nieco gorzej niż we wrześniu, ale lepiej niż w październiku ub. r.

W **przetwórstwie przemysłowym** badaniem objęte są podmioty o liczbie pracujących 10 i więcej osób. W pozostałych badaniach (**budownictwo, handel hurtowy i detaliczny, usługi**) uczestniczą również podmioty o liczbie pracujących do 9 osób.

**Przetwórstwo przemysłowe** — sekcja C; **Budownictwo** — sekcja F; **Handel hurtowy** — dział 46; **Handel detaliczny** — działy 45 i 47

**Usługi** — sekcje: H – Transport i gospodarka magazynowa, I – Działalność związana z zakwaterowaniem i usługami gastronomicznymi, J – Informacja i komunikacja, K – Działalność finansowa i ubezpieczeniowa, L – Działalność związana z obsługą rynku nieruchomości, M – Działalność profesjonalna, naukowa i techniczna, N – Działalność w zakresie usług administrowania i działalność wspierająca, P – Edukacja, Q – Opieka zdrowotna i pomoc społeczna, R – Działalność związana z kulturą, rozrywką i rekreacją, S – Pozostała działalność usługowa

Opracowanie:

Departament Przedsiębiorstw

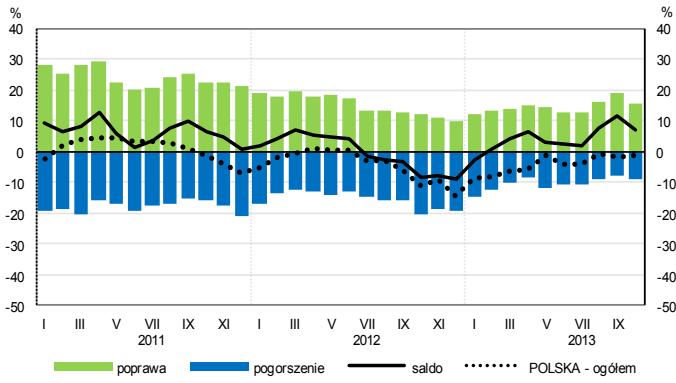
Kontakt w sprawach merytorycznych:

Hanna Sękowska tel. 22 608 36 51, Magdalena Świącka tel. 22 608 35 50, Olga Gaca tel. 22 608 36 51,

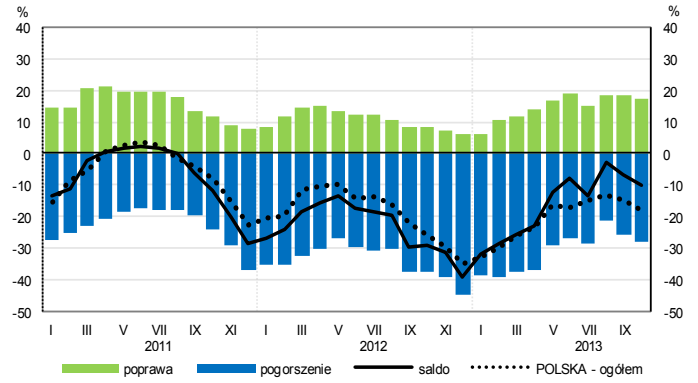
Hubert Stefaniak tel. 22 608 35 50, Łukasz Gontarz tel. 22 608 36 51.

# OGÓLNY KLIMAT KONIUNKTURY WEDŁUG SEKCJI / DZIAŁÓW PKD

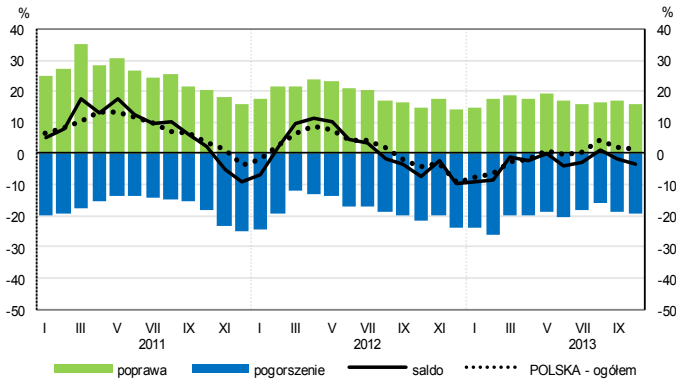
## Przetwórstwo przemysłowe (sekcja C)



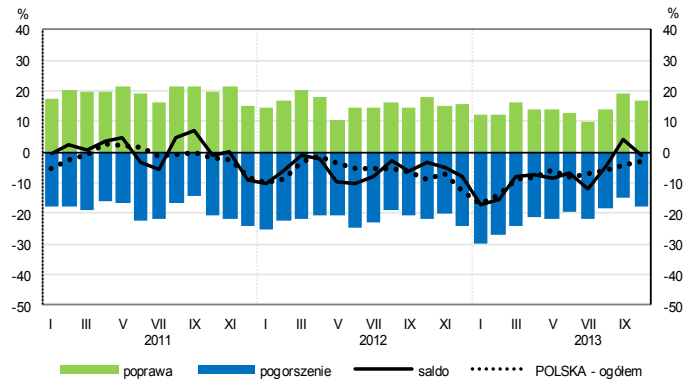
## Budownictwo (sekcja F)



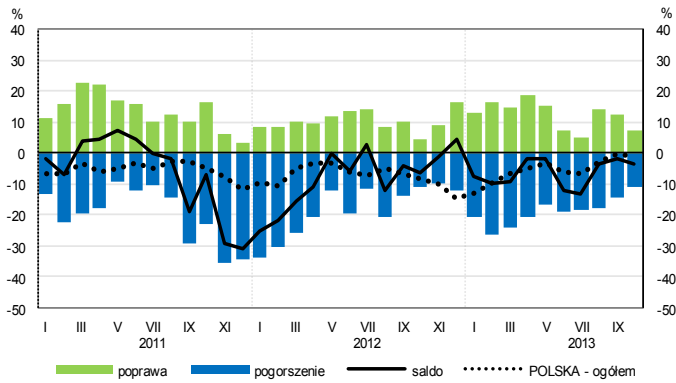
## Handel hurtowy (dział 46)



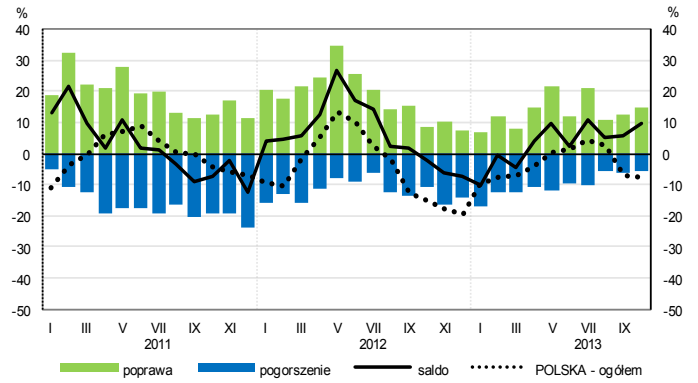
## Handel detaliczny (dział 45+47)



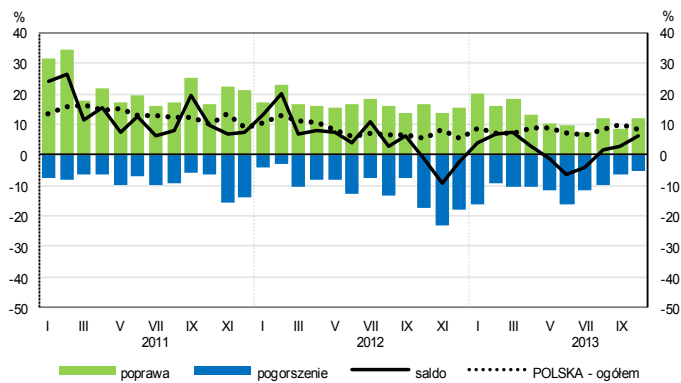
## Transport i gospodarka magazynowa (sekcja H)



## Zakwaterowanie i gastronomia (sekcja I)

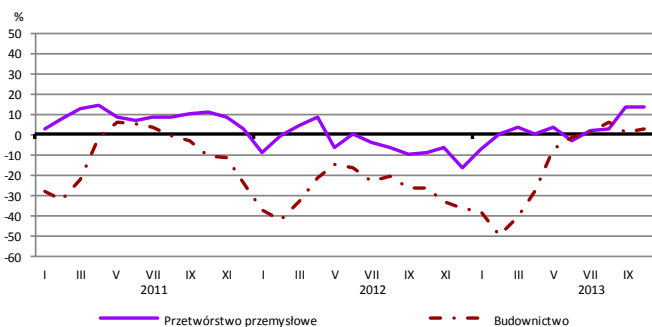


## Informacja i komunikacja (sekcja J)

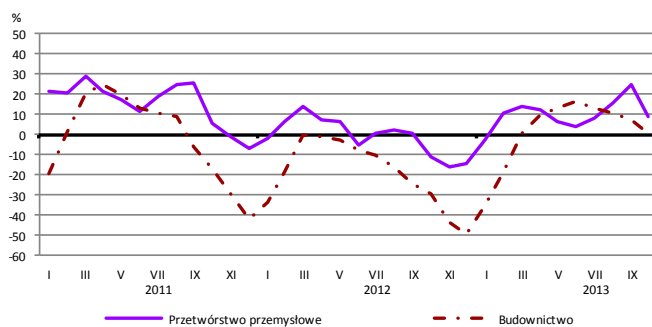


# WYBRANE WSKAŹNIKI WEDŁUG SEKCJI / DZIAŁÓW PKD

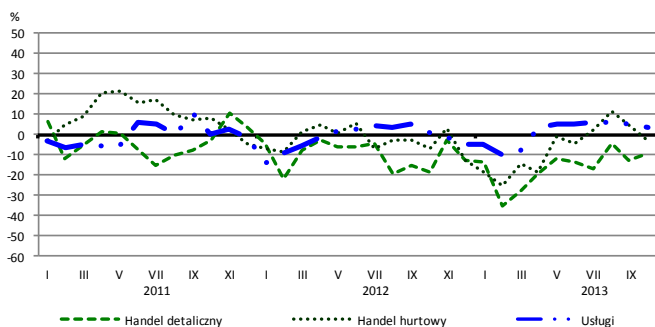
## Bieżąca produkcja



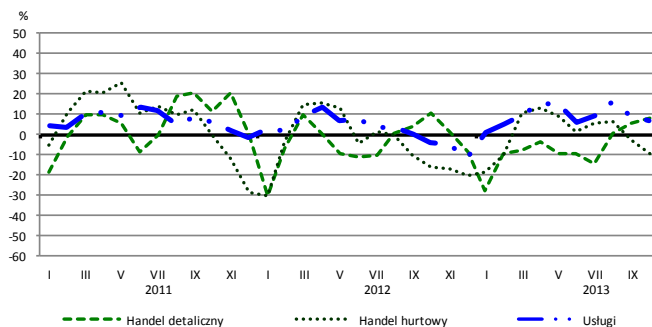
## Przewidywana produkcja



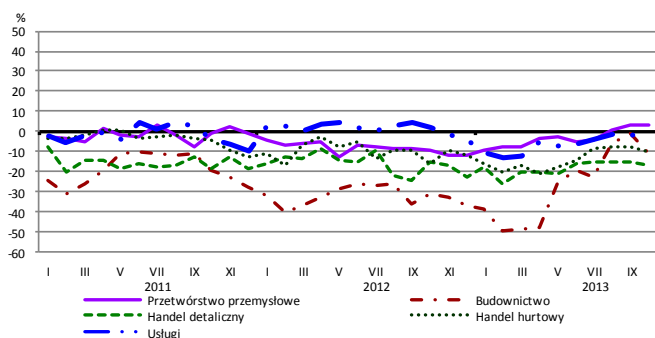
## Bieżąca sprzedaż



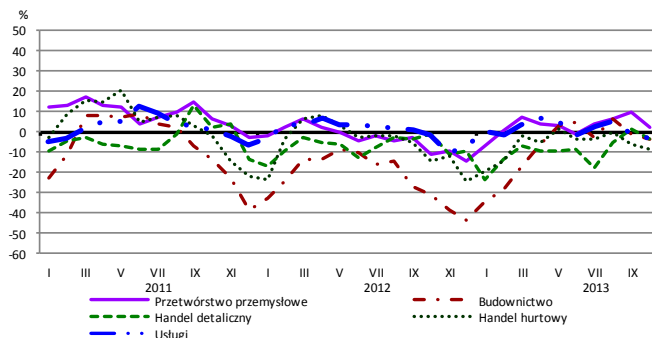
## Przewidywana sprzedaż



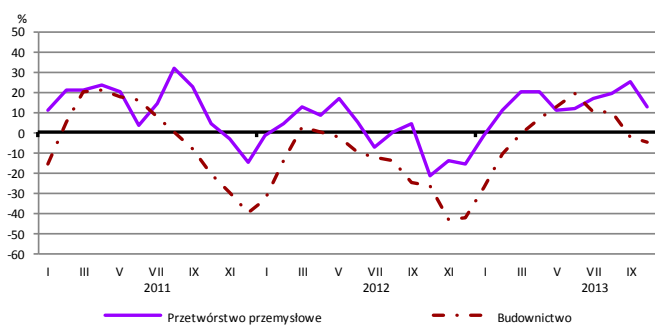
## Bieżąca sytuacja finansowa



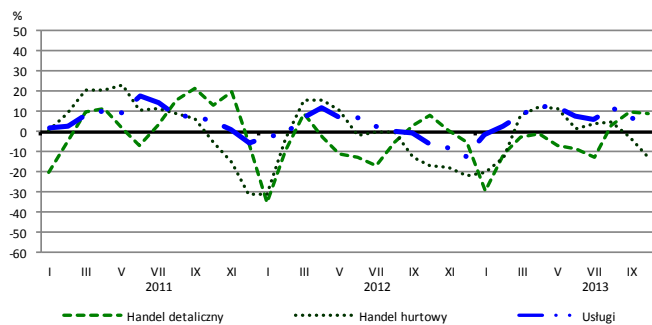
## Przewidywana sytuacja finansowa



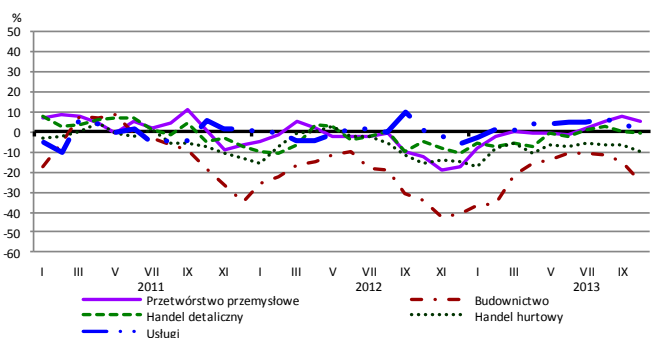
## Przewidywany portfel zamówień na rynku krajowym



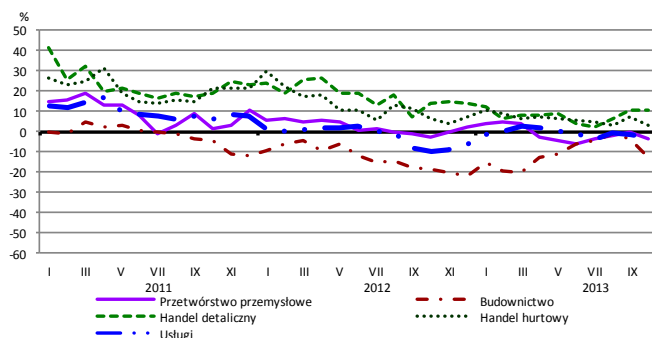
## Przewidywany popyt



## Przewidywane zatrudnienie

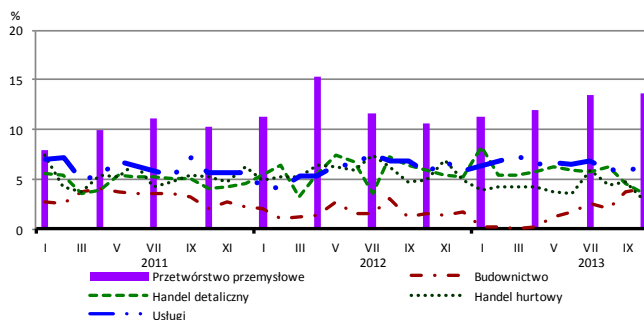


## Przewidywane ceny

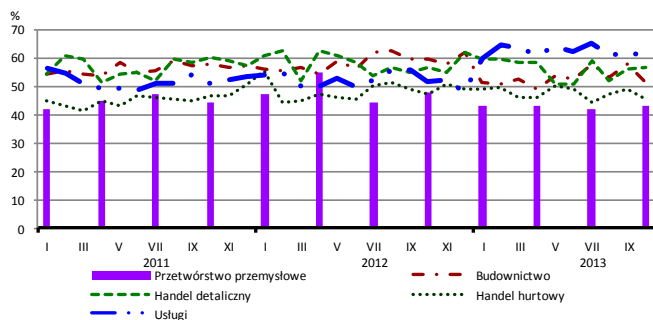


# BARIERY DZIAŁALNOŚCI GOSPODARCZEJ

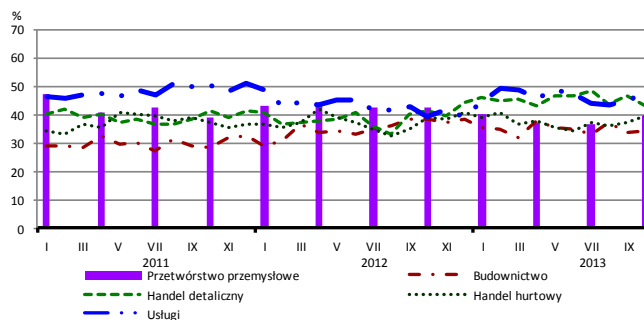
## Brak barier



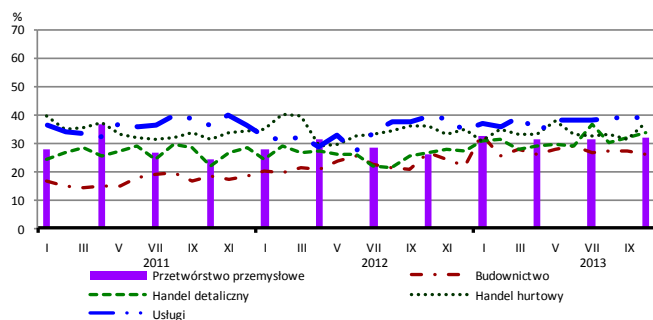
## Koszty zatrudnienia



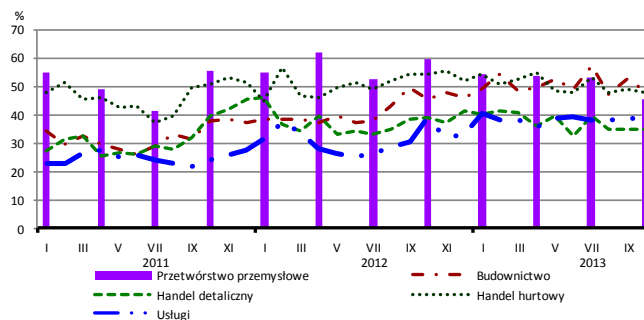
## Wysokie obciążenia na rzecz budżetu



## Niejasne i niespójne przepisy prawne



## Niepewność ogólnej sytuacji gospodarczej



Największy odsetek przedsiębiorców **nieodczuwających żadnych barier w prowadzeniu bieżącej działalności gospodarczej** w październiku br. jest odnotowany w jednostkach prowadzących działalność z zakresu przetwórstwa przemysłowego (13,6%), w dalszej kolejności – usług (6,4%), budownictwa (4,0%), handlu detalicznego (3,5%), handlu hurtowego (2,9%).

W jednostkach z zakresu **przetwórstwa przemysłowego**, które nie sygnalizują braku utrudnień swojej działalności, najczęściej zgłaszanymi barierami są niepewność ogólnej sytuacji gospodarczej (45% w październiku br., 60% przed rokiem – jest to bariera, której znaczenie w ciągu roku spadło w największym stopniu), koszty zatrudnienia (43% w październiku br., 48% w analogicznym miesiącu ub. r.) oraz niedostateczny popyt na rynku krajowym (43% w październiku br., 48% przed rokiem). Bariery, której znaczenie wzrosło w skali roku w największym stopniu są niejasne i niespójne przepisy prawne (z 26% do 32%).

Największe trudności napotykane przez przedsiębiorstwa **budowlano-montażowe** zgłaszające bariery związane są z konkurencją na rynku (61% w październiku br., 63% przed rokiem) oraz kosztami zatrudnienia (51% w październiku br., 59% w analogicznym miesiącu ub. r. – jest to bariera, której znaczenie w skali roku spadło w największym stopniu). Bariery, których znaczenie wzrosło w skali roku w największym stopniu są niepewność ogólnej sytuacji gospodarczej (z 46% do 49%), koszty finansowej obsługi działalności (z 35% do 38%) oraz niedobór wykwalifikowanych pracowników (z 16% do 19%).

Podmioty prowadzące działalność w zakresie **handlu hurtowego** najczęściej wskazują trudności związane z niepewnością ogólnej sytuacji gospodarczej (barierę tę sygnalizuje 48% przedsiębiorstw w październiku br., 54% w analogicznym miesiącu ub. r. – jest to bariera, której znaczenie w skali roku spadło w największym stopniu), konkurencją na rynku (47% w październiku br., 43% przed rokiem) oraz kosztami zatrudnienia (46% w październiku br., 47% w analogicznym miesiącu ub. r.).

Przedsiębiorcy prowadzący działalność z zakresu **handlu detalicznego** najbardziej odczuwają bariery związane z konkurencją na rynku (barierę tę sygnalizuje w październiku br. 59% przedsiębiorstw, 57% w analogicznym miesiącu ub. r.) oraz kosztami zatrudnienia (57% w październiku bieżącego i poprzedniego roku). Bariery, której znaczenie w skali roku wzrosło w największym stopniu są niejasne i niespójne przepisy prawne (z 26% do 34%), a spadło – bariery związanej z powierzchnią sprzedażową (z 15% do 6%).

Największe trudności wskazywane przez firmy **usługowe** zgłaszające bariery związane są z kosztami zatrudnienia (61% w październiku br., 51% w analogicznym okresie ub. r. – jest to bariera, której znaczenie w skali roku wzrosło w największym stopniu). Również w znaczącym stopniu wzrosła uciążliwość barier związanych z niedoborem wykwalifikowanych pracowników (z 7% do 15%) oraz wysokimi obciążeniami na rzecz budżetu (z 40% do 47%).

Departament Przedsiębiorstw GUS, Al. Niepodległości 208, 00-925 Warszawa, tel. (22) 608 36 51  
 Wyniki badania koniunktury w przemyśle, budownictwie, handlu i usługach można znaleźć na stronie GUS  
[http://www.stat.gov.pl/gus/koniunktury\\_PLK\\_HTML.htm](http://www.stat.gov.pl/gus/koniunktury_PLK_HTML.htm)  
 Zeszyt Metodologiczny „Badanie koniunktury gospodarczej GUS”, 2013  
[http://www.stat.gov.pl/cps/rde/xbcr/gus/kon\\_badanie\\_koniunktury\\_gospodarczej\\_27052013.pdf](http://www.stat.gov.pl/cps/rde/xbcr/gus/kon_badanie_koniunktury_gospodarczej_27052013.pdf)