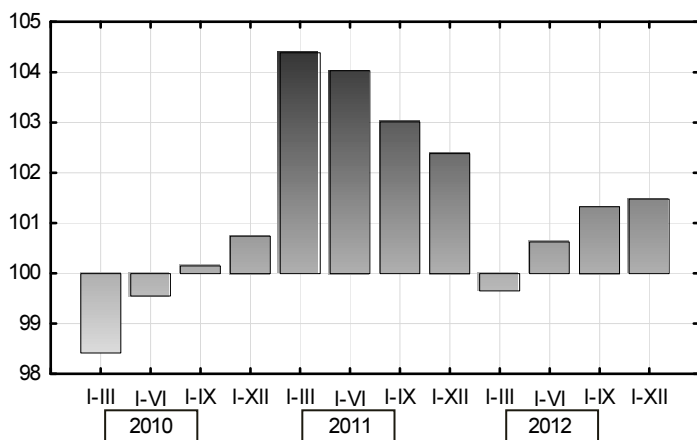




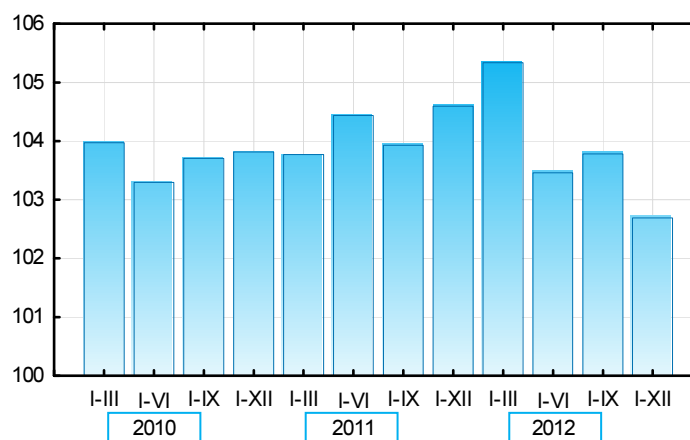
Przeciętne zatrudnienie^{ab}

(analogiczny okres roku poprzedniego = 100)



Przeciętne miesięczne wynagrodzenie brutto^{ab}

(analogiczny okres roku poprzedniego = 100)



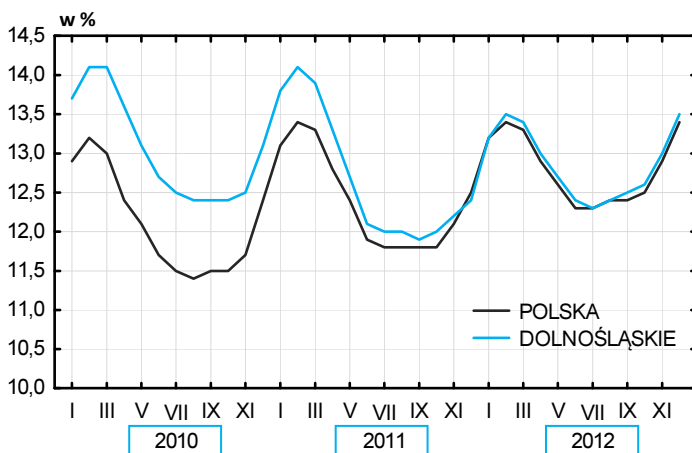
I-IV kwartał 2011 = 100

POLSKA **DOLNOŚLĄSKIE**

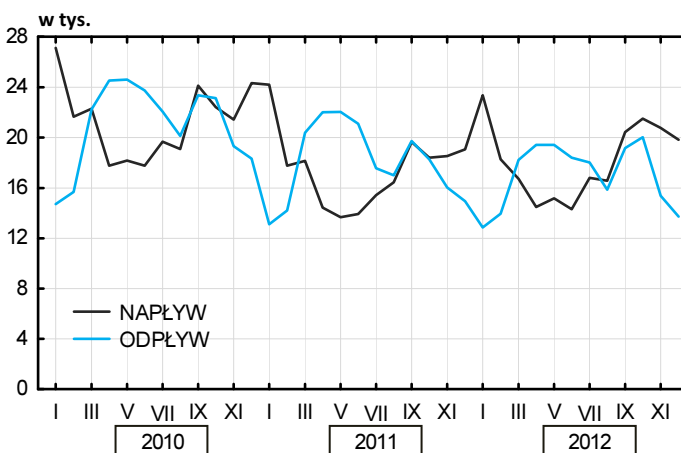
100,1	101,5	Przeciętne zatrudnienie ^{ab}
103,4	102,7	Przeciętne miesięczne wynagrodzenie brutto ^{ab}
107,8	109,6	Bezrobotni zarejestrowani (stan w dniu 31 XII)
101,0	101,8	Produkcja sprzedana przemysłu ^b (ceny stałe)
100,5	95,2	Produkcja sprzedana budownictwa ^b (ceny bieżące)
105,6	105,9	Sprzedaż detaliczna ^b (ceny bieżące)
116,5	142,5	Mieszkania oddane do użytkowania

Stopa bezrobocia rejestrowanego

(stan w końcu miesiąca)



Płynność bezrobocia



a W sektorze przedsiębiorstw.

b. Dotyczy przedsiębiorstw o liczbie pracujących powyżej 9 osób.

Sytuacja społeczno-gospodarcza województwa dolnośląskiego w okresie I-IV kwartał 2012 r.



Urząd Statystyczny we Wrocławiu, ul. Oławska 31, 50-950 Wrocław, e-mail: sekretariatUSWRO@stat.gov.pl, www.stat.gov.pl/wroc

Rok 2012, w województwie dolnośląskim pod względem zmian odnotowywanych w głównych obszarach gospodarki, był nieco gorszy w relacji z rokiem poprzednim.

Na rynku pracy sytuacja pozostawała nadal trudna.

Stopa bezrobocia była stale wysoka mimo niewielkiego wzrostu przeciętnego zatrudnienia w sektorze przedsiębiorstw.

Przeciętne wynagrodzenie brutto było wyższe o 2,7% niż w roku poprzednim (wobec wzrostu o 4,6% w 2011 r.). Największy wzrost przeciętnego wynagrodzenia dotyczył sekcji administrowanie i działalność wspierająca oraz przetwórstwo przemysłowe.

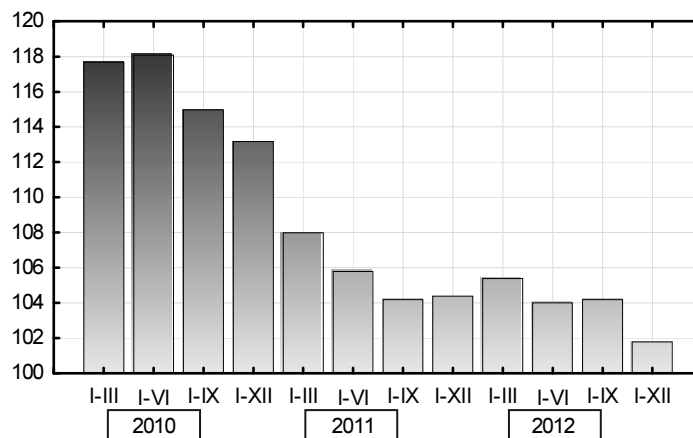
Stopa bezrobocia i liczba zarejestrowanych bezrobotnych w końcu grudnia 2012 r. były wyższe niż przed rokiem. Na jedną ofertę pracy przypadało zdecydowanie więcej osób bezrobotnych niż rok wcześniej – 61 (wobec 42 w 2011 r.).

W 2012 r. bilans bezrobotnych kształtował się niekorzystnie, tzn. w urzędach pracy zarejestrowano więcej bezrobotnych niż wyłączono z ewidencji. Relacja liczby wyrejestrowanych bezrobotnych do bezrobotnych zarejestrowanych kształtował się na poziomie 93,7%, podczas gdy rok wcześniej wynosił 103.2%.

W roku 2012 w budownictwie mieszkaniowym więcej niż w roku poprzednim oddano mieszkań do użytkowania, natomiast zmniejszyła się liczba mieszkań, których budowę rozpoczęto oraz na budowę których wydano pozwolenia.

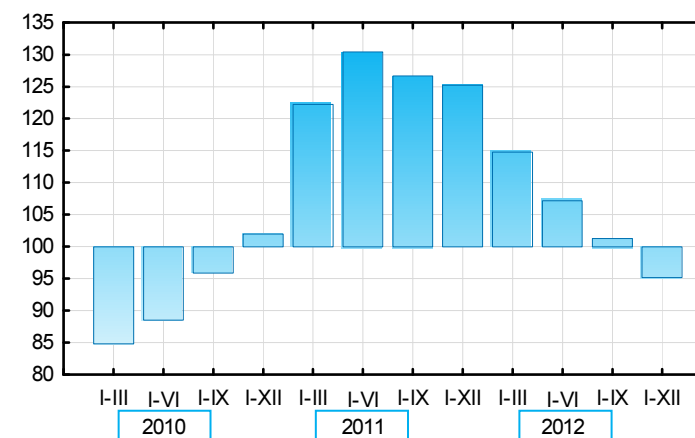
Produkcja sprzedana przemysłu^a

(analogiczny okres roku poprzedniego = 100)



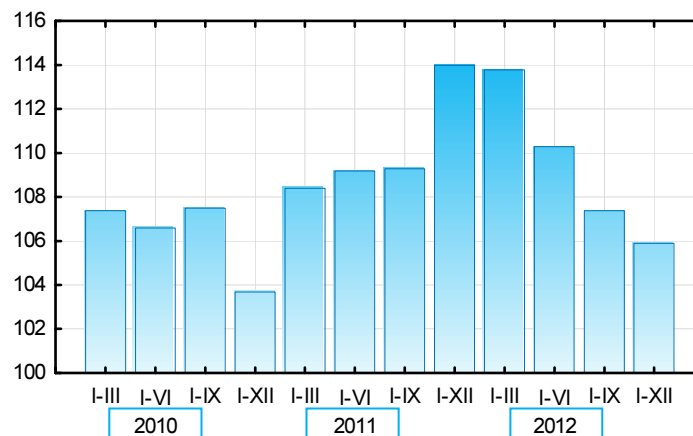
Produkcja sprzedana budownictwa^a

(analogiczny okres roku poprzedniego = 100)



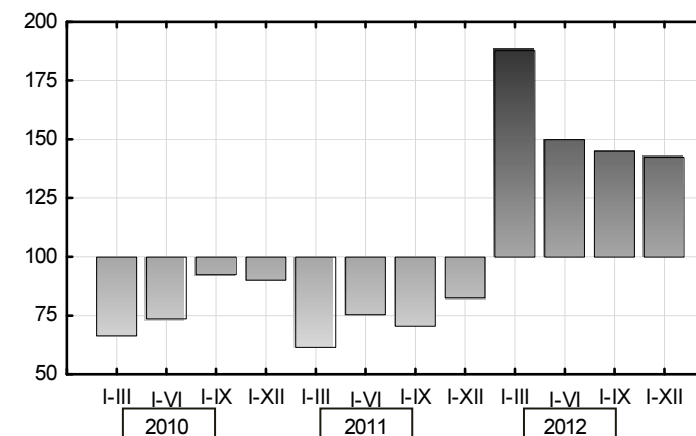
Sprzedaż detaliczna^b

(analogiczny okres roku poprzedniego = 100)



Mieszkania oddane do użytkowania

(analogiczny okres roku poprzedniego = 100)



^a Dotyczy przedsiębiorstw o liczbie pracujących powyżej 9 osób.