



Urząd Statystyczny we Wrocławiu

Czeski Urząd Statystyczny Przedstawicielstwo Okręgowe w Libercu

Krajowy Urząd Statystyczny Wolnego Państwa Saksonii w Kamenz



CENY W EUROREGIONIE NYSA 2008



Wrocław 2008

WPROWADZENIE

W publikacji przedstawiono **porównanie cen detalicznych 106 towarów i usług konsumpcyjnych zarejestrowanych w maju 2008 roku**. Dane pochodzą ze stałych badań prowadzonych przez resorty statystyki w Polsce, Republice Czeskiej i Saksonii. W przypadku różnic w gramaturach towarów dokonano przeliczeń cen towarów czeskich i niemieckich do gramatury towarów dostępnych na rynku polskim.

Ze względu na metodologię prowadzonych badań statystycznych nie było możliwe uzyskanie prezentowanych informacji z obszaru dokładnie odpowiadającego krajowym częściom Euroregionu Nysa. Dla części polskiej przedstawiono średnie ceny z województwa dolnośląskiego. Dla części niemieckiej przyjęto średnie ceny z 20 wybranych gmin saksońskich, a dla części czeskiej zaprezentowano średnie ceny z całej Republiki Czeskiej.

Wszystkie ceny w tablicach porównawczych podano w euro. Kursywą zaznaczono ceny pochodzące z badań własnych.

CENY

Porównanie cen wybranych artykułów żywnościowych

Spośród 55 towarów, których ceny porównywano, 24 miały najniższą cenę w części czeskiej, 15 w części niemieckiej, a 11 w części polskiej (w sześciu przypadkach brak było danych dla jednej ze stron). W Saksonii zanotowano najwięcej cen najwyższych – 24, w części polskiej – 19, a w Czechach – 6.

W grupie asortymentowej **pieczywo i produkty zbożowe** zdecydowanie najniższe ceny miały towary w czeskiej części Euroregionu. Po stronie polskiej wszystkie badane ceny były wyższe, a w części niemieckiej najwyższe, z wyjątkiem mąki pszennej, która była droższa po stronie polskiej.

Mięso i jego przetwory najdroższe były po stronie saksońskiej. Największa dysproporcja wystąpiła w przypadku ceny mięsa drobiowego, która była przeszło trzykrotnie wyższa niż w pozostałych częściach.

W grupie asortymentowej **tłuszcze** wszystkie porównywane ceny najniższe były w części saksońskiej.

Za **napoje alkoholowe** najwięcej trzeba było zapłacić w polskiej części Euroregionu, a najmniej w saksońskiej. Również napoje bezalkoholowe najdroższe były w części polskiej, a większość z nich najtańsza była w Czechach.

Ceny **warzyw** i większości **owoców** były najwyższe w Saksonii.

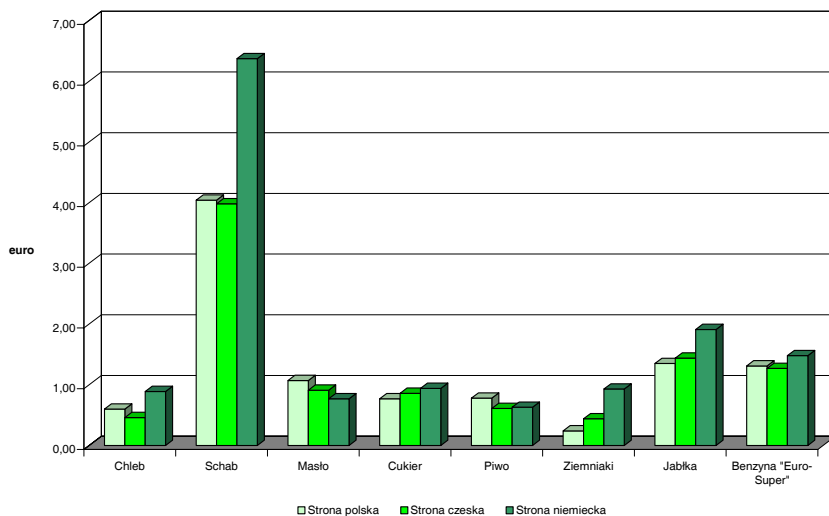
Porównanie cen wybranych artykułów nieżywnościowych i usług

Spośród 29 **artykułów nieżywnościowych** 11 miało najniższe ceny w części czeskiej, 9 w części polskiej, a 4 w części saksońskiej (w czterech przypadkach brak było danych dla jednej ze stron, a w jednym ceny były jednokowe). Ponad połowę najwyższych cen (15) zanotowano w części saksońskiej, gdzie wyraźnie droższe były wszystkie paliwa.

Spośród cen 22 porównywanych *usług* 11 było najtańszych po stronie czeskiej, a 4 po polskiej (w siedmiu przypadkach brak było danych dla jednej ze stron). W grupie usług socjalnych zdecydowanie najniższe ceny zanotowano po stronie czeskiej, a najwyższe po saksońskiej. W części polskiej najniższe były opłaty z tytułu poboru wody, ceny usług noclegowych w hotelu oraz usługi szewskie.

W części niemieckiej Euroregionu ceny zdecydowanej większości usług były najwyższe.

CENY WYBRANYCH TOWARÓW W MAJU 2008 R.



Szczegółowe zestawienie cen wybranych towarów i usług konsumpcyjnych zaprezentowano w tablicach.

Towary żywnościowe

CENY WYBRANYCH ARTYKUŁÓW ŻYWNOŚCIOWYCH W 2008 R.

Stan w maju

Wyszczególnienie	Jednostka miary	Strona		
		polska (PL)	czeska (CZ)	niemiecka (D)
		w euro		
PIECZYWO I PRODUKTY ZBOŻOWE				
Bułeczka pszenna mała	50 g ^a	0,13	0,11	0,23
Chleb mieszany pszenno-żytni, zwykły	500 g	0,60	0,46	0,89
Mąka pszenna	1 kg	0,61	0,53	0,59
Ryż długoziarnisty w saszetkach do gotowania ^b	4x100 g	0,77	0,49	0,81
MIEŚO				
Kurczę patroszone, świeże	1 kg	1,81	2,42	7,80
Mięso cielęce bez kości	1 kg	11,72	.	16,36
Mięso wieprzowe z kością - schab środkowy ^c	1 kg	4,04	3,98	6,37
Mięso wieprzowe bez kości – łopatka ^d	1 kg	3,58	3,73	5,84
Mięso wołowe bez kości z udźca	1 kg	7,43	6,94	8,32
Szynka wieprzowa gotowana	1 kg	6,08	6,21	11,65
MLEKO, SERY, JAJA				
Jaja kurze świeże	1 szt	0,12	0,11	0,14
Mleko krowie o zawartości 2-2,5% tłuszczu ^e	1 l	0,53	0,71	0,80
Mleko zagęszczone niesłodzone	400 g	0,89	1,23	0,68
Serek twarogowy typu „Almette” ^f	150 g	1,08	1,02	0,83
Ser dojrzewający „Gouda” ^g	1 kg	5,46	5,37	6,69
Śmietana lub śmietanka o zawartości 30% tłuszczu (kremówka)	500 g	1,89	1,66	1,13
TŁUSZCZE				
Margaryna (tłuszcz roślinny) do smarowania pieczywa	400 g	0,92	1,35	0,84
Masło o zawartości 82-82,5% tłuszczu „Extra”, świeże	200 g	1,07	0,91	0,77
Oliwa z oliwek, w oryginalnych opakowaniach z importu	500 ml	5,14	5,56	3,49
Olej jadalny słonecznikowy ^h	1 l	1,95	1,89	1,61
CUKIER I WYROBY CUKIERNICZE				
Cukier biały kryształ	1 kg	0,77	0,86	0,94
Czekolada pełna mleczna ⁱ	100 g	0,92	0,79	0,74
Baton czekoladowy ^j	50 g	0,42	0,38	0,36
„Raffaello” ^k	150 g	3,20	3,39	2,96
Miód naturalny	400 g	3,05	1,95	2,33

^a D – 1 szt. ^b CZ – sypany. ^c D – mięso na pieczeń. ^d D – kotlety wieprzowe. ^e PL – okres trwałości do 7 dni. ^f CZ – „Žervé”. ^g CZ – edamski. ^h D – olej roślinny. ⁱ PL – „Milka”. ^j PL – baton „Mars”. ^k PL – 15 szt, D – czekoladki.

CENY WYBRANYCH ARTYKUŁÓW ŻYWNOŚCIOWYCH W 2008 R. (dok.)

Stan w maju

Wyszczególnienie	Jednostka miary	Strona		
		polska (PL)	czeska (CZ)	niemiecka (D)
		w euro		
KAWA, HERBATA I KAKAO				
Kawa naturalna mielona ^a	250 g	1,69	2,05	2,08
Herbata ekspresowa w oryginalnych opakowaniach z importu	20 szt	1,32	0,84	1,24
Kakao naturalne (bez dodatków)	100 g	0,86	0,73	.
NAPOJE ALKOHOLOWE				
Brandy	700 ml	14,58	5,93	5,88
Whisky	700 ml	20,76	14,40	10,65
Wino gronowe czerwone wytrawne ^b	750 ml	4,46	2,05	3,05
Wino importowane gronowe, musujące typu szampań	750 ml	3,82	4,77	4,34
Piwo pełne jasne, o zawartości powyżej 12,5% ekstraktu wagowego, w butelce ^c	500 ml	0,78	0,61	0,63
NAPOJE BEZALKOHOLOWE				
„Coca-Cola” ^d	1 l	1,45	0,71	1,19
Sok pitny jabłkowy	1 l	0,99	0,88	0,89
Sok pitny pomarańczowy	1 l	1,27	1,10	0,99
Woda mineralna bez dodatku CO ₂	1 l	0,66	0,25	0,38
OWOCY I PRZETWORY OWOCOWE				
Ananas w plastrach, w puszcze	500 g	0,90	0,67	1,13
Banany	1 kg	1,43	1,21	1,36
Cytryny	1 kg	2,73	2,42	.
Grapefruity	1 kg	1,81	1,82	.
Gruszki	1 kg	1,81	1,69	2,44
Jabłka	1 kg	1,35	1,44	1,91
Pomarańcze	1 kg	1,49	1,28	1,61
Winogrona wielkoowocowe	1 kg	3,04	2,42	2,63
WARZYWA I PRZETWORY WARZYWNE				
Cebula	1 kg	0,56	0,55	1,00
Marchew	1 kg	0,76	0,75	1,00
Ogórki świeże szklarniowe	1 kg	1,29	1,41	.
Pieczarki białe	1 kg	1,99	3,70	3,92
Pomidory	1 kg	2,21	1,54	2,32
Ziemniaki	1 kg	0,24	0,44	0,93
Kapusta biała	1 kg	0,75	0,86	1,06
Papryka	1 kg	5,12	3,77	5,31
Groszek zielony konserwowy, w puszcze	400 g ^e	0,71	0,63	0,66
Ogórki konserwowe w słoikach	900 ml	1,31	1,38	1,25

^a PL – „Tchibo-Family”. ^b PL – importowane. ^c PL – „Żywiec”, CZ – „Krušovice”. ^d PL – lub „Pepsi-Cola”. ^e D – 440 ml.

Towary nieżywnościowe

CENY WYBRANYCH ARTYKUŁÓW NIEŻYWNOŚCIOWYCH W 2008 R.

Stan w maju

Wyszczególnienie	Jednostka miary	Strona		
		polska (PL)	czeska (CZ)	niemiecka (D)
		w euro		
ODZIEŻ				
Piżama męska, zaw. 100% bawełny, rękaw i spodnie długie.....	1 kpl	17,29	19,12	20,86
Rajstopy damskie	1 szt	1,73	1,27	2,93
Skarpety męskie, zaw. ok. 80% bawełny	1 para	2,23	1,81	4,06
Spodnie męskie typu jeans	1 szt	34,72	40,70	39,51
OBUWIE				
Półbuty damskie całoroczne	1 para	42,13	50,71	41,93
Półbuty męskie całoroczne	1 para	46,06	54,81	48,13
ARTYKUŁY WŁÓKNIENNICZE				
Komplet bielizny pościelowej 2-częściowy, bawełna ^a	1 kpl	17,00	40,53	23,65
ARTYKUŁY UŻYTKU DOMOWEGO				
Farba emulsyjna biała	1 l ^b	2,63	1,14	2,79
Proszek do prania ^c	600 g	1,74	2,30	1,58
Ziemia do kwiatów, uniwersalna	5 l	0,74	0,85	0,93
Żarówka energooszczędna 21 W ^d	1 szt	6,83	4,73	6,77
ARTYKUŁY ZWIĄZANE Z OCHRONĄ ZDROWIA				
„Aspiryn” (firmy Bayer), tabletki 0,5 g	10 szt	1,93	1,12	2,45
„Gerivit Pharmaton”, kapsułki	100 szt	29,35	33,56	.
„Septolete”, drażetki	30 szt	2,65	3,35	.
Soczewki kontaktowe	1 szt	7,78	7,30	4,91
ŚRODKI TRANSPORTU				
„Škoda Fabia”, 1200 cm ³ , wersja standardowa ^e	1 szt	10898,05	10594,50	.
ARTYKUŁY PIŚMIENNE I CZASOPISMA				
Papier do drukarek A-4	1 ryza	4,54	4,68	.
Widokówka zwykła, kolorowa	1 szt	0,19	0,16	1,23
Gazeta codzienna, lokalna	1 egz	0,41	0,32	0,94

^a PL – 3-częściowy, bawełna 100%, CZ – z adamaszku lub satyny. ^b CZ – 1 kg, „Primalex”. ^c PL – „Bonux” compact. ^d PL – bez oznaczenia mocy. ^e CZ – Škoda Fabia II; 1,2 12V HTP CLASSIC (44KW).

CENY WYBRANYCH ARTYKUŁÓW NIEŻYWNOŚCIOWYCH W 2008 R. (dok.)

Stan w maju

Wyszczególnienie	Jednostka miary	Strona		
		polska (PL)	czeska (CZ)	niemiecka (D)
		w euro		
ARTYKUŁY HIGIENY OSOBISTEJ				
Mydło toaletowe zwykłe.....	100 g	0,45	0,54	0,36
Papier toaletowy ^a	1 szt	0,31	0,22	0,29
Pasta do zębów ^b	75 ml	1,29	1,04	1,66
Pieluszki typu „Pampers” dla niemowląt wagi 4-9 kg	1 szt	0,23	0,23	0,23
Szampon do włosów ^c	400 ml	2,27	3,07	5,42
Farba do włosów	50 ml ^d	3,29	4,14	5,63
PALIWA				
Benzyna bezołowiowa, 95-oktanowa, „Euro-Super”	1 l	1,31	1,27	1,48
Benzyna bezołowiowa, 98-oktanowa ..	1 l	1,37	1,35	1,57
olej napędowy, letni	1 l	1,31	1,33	1,43
Węgiel kamienny gat. I ^e	1 t	159,99	198,74	295,78

a PL – np.: „Velvet”. b PL – specjalna, np. ziołowa, wybielająca. c PL – „Palmolive Naturals”. d D – opakowanie. e PL – orzech.

Usługi**CENY WYBRANYCH USŁUG W 2008 R.**

Stan w maju

Wyszczególnienie	Jednostka miary	Strona		
		polska (PL)	czeska (CZ)	niemiecka (D)
		w euro		
OPLATY I USŁUGI ZWIĄZANE Z ZAMIESZKIWANIEM				
Energia elektryczna ^a	za 100 kWh	6,89	.	22,20
Gaz ziemny wysokometanowy (z sieci) ^b	za 100 m ³	34,02	.	74,38
Odprowadzenie ścieków do miejskiej sieci kanalizacyjnej	za 100 m ³	100,68	102,32	.
Pobranie wody zimnej z miejskiej sieci wodociągowej	za 100 m ³	81,60	115,87	248,34

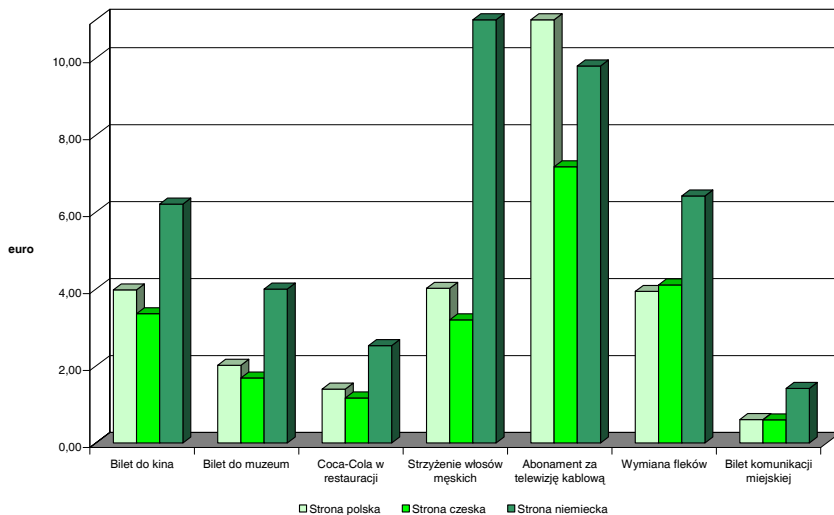
a PL – taryfa dla gospodarstw domowych, całodobowa (G11), D – przy zużyciu miesięcznym 325 kWh. b PL – dla gospodarstw domowych, taryfa np. W-1.

CENY WYBRANYCH USŁUG W 2008 R. (dok.)

Stan w maju

Wyszczególnienie	Jednostka miary	Strona		
		polska (PL)	czeska (CZ)	niemiecka (D)
		w euro		
USŁUGI W ZAKRESIE KULTURY, SPORTU I TURYSTYKI				
Bilet do kina	1 szt	3,98	3,36	6,21
Bilet do muzeum	1 szt	2,02	1,69	4,00
Nocleg dla 1 osoby w pokoju 2-osobowym z łazienką, w hotelu 3-gwiazdkowym ^a	za 1 dobę	41,41	57,16	57,11
Nocleg dla 1 osoby w pokoju 2-osobowym z łazienką, w pensjonacie.....	za 1 dobę	31,47	23,91	30,98
USŁUGI SOCJALNE				
Opłata za pobyt stały jednej osoby starszej w Domu Pomocy Społecznej ^b	za 1 m-c	649,49	293,69	1168,56
Opłata za pobyt dziecka w przedszkolu bez wyżywienia ^c	za 1 m-c	37,87	13,70	53,81
Opłata za pobyt dziecka w żłobku ^d	za 1 m-c	37,67	.	189,61
USŁUGI GASTRONOMICZNE				
„Coca-Cola” w restauracji ^e	330 ml	1,40	1,17	2,53
Kawa naturalna w kawiarni ^f	0,20 l	1,92	0,67	1,62
W PUNKTACH GASTRONOMICZNYCH				
Frytki	1 porcja	0,92	1,20	.
Hamburger z bułką i warzywami	1 szt	1,19	2,59	2,27
Pizza z mięsem i dodatkami ^g	1 porcja	3,90	1,02	5,72
POZOSTAŁE USŁUGI				
Abonament za telewizję kablową ^h	za 1 m-c	13,25	7,18	9,80
Bilet normalny, jednorazowy na przejazd miejskim autobusem zwykłym ⁱ	1 szt	0,61	0,60	1,42
Strzyżenie zwykłe włosów głowy męskiej (bez mycia) ^j		4,02	3,20	13,97
Wymiana fleków w butach damskich	za 1 parę	3,94	4,11	6,42
Ogłoszenie drobne w gazecie codziennej (w dzień powszedni) ^k ...	za 1 słowo	0,58	0,56	10,79
Założenie korony z porcelany ^l	1 szt	125,35	.	450,76

a PL – lub 4-gwiazdkowym. b PL – miesięczny koszt utrzymania pensjonariusza w Domu Pomocy Społecznej. c D – 4,5 godz. dziennie. d D – opłata za dziecko wychowywane przez jednego z rodziców. e PL – lub „Pepsi-Cola”. f D – kawa, herbata lub kakao. g PL – lub z kiełbasą. h PL – pakiet pełny. i CZ – na wszystkie rodzaje komunikacji miejskiej. j D – z myciem. k D – cztery wiersze, CZ – w gazecie „Deniky Vltava-Labe-Press”. l PL – opłata łącznie z wartością zużytego materiału, w przychodni (gabiniecie) prywatnej lub spółdzielni.

CENY WYBRANYCH USŁUG W MAJU 2008 R.

DYNAMIKA CEN

W okresie od maja 2006 r. do maja 2008 r. większość badanych cen wzrosła na całym obszarze pogranicza polsko-czesko-saksońskiego. W niektórych grupach asortymentowych, we wszystkich trzech częściach krajowych, wystąpiły zmiany o podobnej skali, co świadczy o ich ponadgranicznym zasięgu. Przykładem takich zmian jest znaczny wzrost cen pieczywa i produktów zbożowych oraz artykułów nabiałowych – szczególnie od maja 2007 r.

Strona polska

W analizowanym okresie spośród 74 cen towarów wzrosły 63, a obniżyło się 11. Najwyższy wzrost cen zanotowano w grupach asortymentowych **pieczywo i produkty zbożowe** (od 35,6 do 48,2%) oraz **mleko, sery, jaja** (od 13,6 do 33,8%). Wzrosły również ceny mięs i tłuszczów, napojów alkoholowych i bezalkoholowych, odzieży, obuwia i artykułów związanych z ochroną zdrowia oraz paliw.

Zmniejszyły się natomiast ceny pojedynczych towarów m.in.: cukru, herbaty, winogron, pomidorów i ziemniaków.

Wzrosły ceny wszystkich badanych **usług** z wyjątkiem ceny ogłoszenia w gazecie codziennej, która się obniżyła. Szczególnie wysoki był wzrost opłat **związanych z zamieszkiwaniem**, w tym opłat za energię elektryczną (o 33,7%) oraz **usług gastronomicznych**.

Strona czeska

Z obserwacji cen 83 towarów konsumpcyjnych wynika, że wzrosły 63 spośród nich, a obniżyło się 20.

Najbardziej wzrosły ceny artykułów z grupy **pieczywo i produkty zbożowe** (o 45,7 – 77,7%).

Podrożały również wszystkie produkty w grupach asortymentowych **mleko, sery, jaja; tłuszcze; napoje bezalkoholowe**.

Podobnie jak w Polsce – zdrożały wszystkie **paliwa**.

Obniżyły się ceny **owoców** z wyjątkiem cytrusów i jabłek. W porównaniu z majem 2007 r. obniżyły się ceny artykułów higieny osobistej.

Ceny większości badanych **usług** wzrosły. Obniżyła się jedynie cena noclegu dla 1 osoby w pensjonacie w pokoju 2-osobowym oraz cena ogłoszenia drobnego w gazecie (o 56,4%).

Strona niemiecka

Porównaniem objęto ceny 73 towarów konsumpcyjnych – w ciągu dwóch lat 12 staniało, 60 podrożało a 1 nie zmienił ceny. Szczególnie duży wzrost odno-

towano w grupie **artykułów nabiałowych** – od 10,7 do 29,0% (za wyjątkiem śmietany). Podobnie jak w częściach polskiej i czeskiej wzrost cen w tej grupie asortymentowej miał miejsce w drugiej połowie badanego okresu tj. od maja 2007 r.

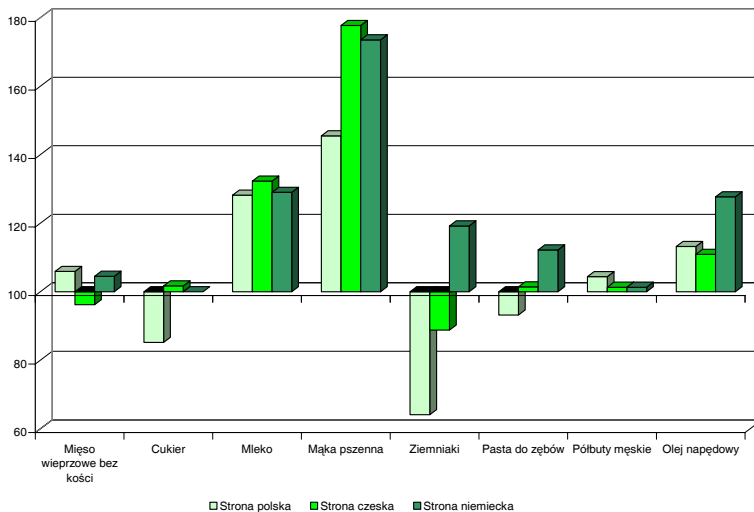
Wyjątkowo duży wzrost cen miał miejsce w przypadku mąki pszennej – o 73,5%, mleka – o 29,0%, oleju roślinnego – o 30,9%, papryki – 39,0%, „Coca-Coli” – o 58,7%, wina gronowego czerwonego wytrawnego – o 35,8%, oleju napędowego letniego – o 27,7%, widokówki – o 44,7%.

Odnotowano spadek cen większości towarów w grupie **artykułów higieny osobistej**.

Nieznacznie wzrosły ceny większości **usług**.

DYNAMIKA CEN WYBRANYCH TOWARÓW W MAJU 2008 R.

(maj 2006=100)



Towary żywnościowe

DYNAMIKA CEN WYBRANYCH ARTYKUŁÓW ŻYWNOSCIOWYCH W 2008 R.

Stan w maju

Wyszczególnienie	Jednostka miary	Strona					
		polska (PL)		czeska (CZ)		niemiecka (D)	
		2008					
		2006 =100	2007 =100	2006 =100	2007 =100	2006 =100	2007 =100
PIECZYWO I PRODUKTY ZBOŻOWE							
Buteczka pszenna mała	50 g ^a	136,4	121,6	159,6	125,1	121,1	115,0
Chleb mieszany pszenno-żytni, zwykły	500 g	148,2	126,9	153,6	125,4	115,6	109,9
Mąka pszenna	1 kg	145,5	126,8	177,7	154,8	173,5	143,9
Ryż długoziarnisty w saszetkach do gotowania ^b	100 g	135,6	128,9	145,7	128,6	111,0	106,6
MIEŚO							
Kurczę patroszone, świeże ...	1 kg	119,6	99,2	131,6	124,8	111,1	121,9
Mięso cielęce bez kości	1 kg	111,6	103,2	.	.	116,4	107,0
Mięso wieprzowe z kością – schab środkowy ^c	1 kg	113,5	109,5	100,7	104,6	100,8	98,2
Mięso wieprzowe bez kości – łopatką ^d	1 kg	105,9	104,9	96,2	100,0	104,5	100,7
Mięso wołowe bez kości z udźca	1 kg	115,3	108,6	105,9	103,3	102,6	100,0
Szynka wieprzowa gotowana	1 kg	101,0	99,5	100,2	100,6	101,7	100,7
MLEKO, SERY, JAJA							
Jaja kurze świeże.....	1 szt	120,6	117,1	121,2	121,3	116,7	116,7
Mleko krowie o zawartości 2-2,5% tłuszczu ^e	1 l	128,2	123,8	132,3	129,4	129,0	119,4
Mleko zagęszczone niesłodzone	400 g	.	.	107,5	110,4	121,4	121,4
Serek twarogowy typu „Almette” ^f	150 g	113,6	116,5	125,8	115,0	110,7	109,2
Ser dojrzewający „Gouda” ^g ...	1 kg	.	119,2	122,9	122,7	121,4	124,6
Śmietana lub śmietanka o zawartości 30% tłuszczu (kremówka)	500 g ^h	133,8	129,5	114,2	118,7	97,8	112,5

a D – 1 szt. b CZ – sypany. c D – mięso na pieczeń. d D – kotlety wieprzowe. e PL – okres trwałości do 7 dni. f CZ – „Žervé”. g CZ – edamski. h D – 200 g.

DYNAMIKA CEN WYBRANYCH ARTYKUŁÓW ŻYWNOŚCIOWYCH W 2008 R. (cd.)

Stan w maju

Wyszczególnienie	Jednostka miary	Strona					
		polska (PL)		czeska (CZ)		niemiecka (D)	
		2008					
		2006 =100	2007 =100	2006 =100	2007 =100	2006 =100	2007 =100
TŁUSZCZE							
Margaryna (tłuszcz roślinny) do smarowania pieczywa ..	400 g ^a	120,4	113,4	121,0	123,8	84,0	138,2
Masło o zawartości 82-82,5% tłuszczu „Extra”, świeże	200 g	124,9	124,9	109,0	111,1	104,1	106,9
Oliwa z oliwek, w oryginalnych opakowaniach z importu	500 ml ^b	.	94,0	103,9	102,8	104,5	104,8
olej jadalny słonecznikowy ^c ..	1 l	119,0	117,7	144,9	149,0	130,9	124,8
CUKIER I WYROBY CUKIERNICZE							
Cukier biały kryształ	1 kg	85,2	84,3	101,7	99,0	100,0	98,9
Czekolada pełna mleczna ^d ...	100 g	100,6	101,6	101,1	107,2	115,6	112,1
Baton czekoladowy ^e	50 g	105,9	109,2	96,5	107,9	109,1	105,9
„Raffaello” ^f	150 g	99,3	102,2	100,1	113,3	110,6	116,2
Miód naturalny	400 g	107,3	99,4	93,2	99,3	115,3	110,4
KAWA, HERBATA I KAKAO							
Kawa naturalna mielona ^g	250 g	122,3	111,8	100,8	103,4	109,5	103,5
Herbata ekspresowa w oryginalnych opakowaniach z importu	20 szt	99,6	97,2	99,5	106,9	105,1	103,3
NAPOJE ALKOHOLOWE							
Brandy	700 ml	100,3	104,1	98,2	98,5	103,0	100,2
Whisky	700 ml	103,2	101,8	96,3	100,4	105,6	100,3
Wino gronowe czerwone wytrawne ^h	750 ml	104,7	102,6	103,8	102,6	135,8	132,2
Wino importowane gronowe, musujące typu szampan	750 ml	107,2	102,8	102,5	102,8	124,0	121,6
Piwo pełne jasne, o zawartości powyżej 12,5% ekstraktu wagowego, w butelce ⁱ ...	500 ml	103,1	103,9	108,7	104,8	116,7	110,5

a D – 500 g. b D – 1 l. c D – olej roślinny. d PL – „Milka”. e PL – baton „Mars”. f PL – 15 szt, D – czekoladki 200 g. g PL – „Tchibo-Family”. h PL – importowane. i PL – „Żywiec”, CZ – „Krušovice”.

DYNAMIKA CEN WYBRANYCH ARTYKUŁÓW ŻYWNOŚCIOWYCH W 2008 R.
(dok.)

Stan w maju

Wyszczególnienie	Jed- nostka miary	Strona					
		polska (PL)		czeska (CZ)		niemiecka (D)	
		2008					
		2006 =100	2007 =100	2006 =100	2007 =100	2006 =100	2007 =100
NAPOJE BEZALKOHOLOWE							
„Coca-Cola” ^a	1 l	105,8	102,9	106,6	108,8	158,7	121,4
Sok pitny jabłkowy	1 l	113,8	113,8	100,5	97,8	120,3	118,7
Sok pitny pomarańczowy	1 l	120,3	108,3	120,6	109,4	123,8	115,1
Woda mineralna bez dodatku CO ₂	1 l	103,2	102,3	112,2	109,9	97,4	97,4
OWOCE I PRZETWORY OWOCOWE							
Ananas w plastrach, w puszcze	500 g	113,0	114,2	82,5	96,9	117,8	118,9
Banany	1 kg	96,1	100,2	91,0	95,2	113,3	111,5
Cytryny	1 kg	213,3	201,3	232,4	226,7	.	.
Grapefruity	1 kg	101,8	97,6	114,8	112,0	.	.
Gruszki	1 kg	112,4	109,4	94,2	108,5	124,5	109,9
Jabłka	1 kg	156,8	128,1	144,2	134,5	104,4	102,7
Pomarańcze	1 kg	107,9	103,3	125,3	115,9	121,1	121,1
Winogrona wielkoowocowe ...	1 kg	93,4	94,6	86,7	88,0	94,6	97,0
WARZYWA I PRZETWORY WARZYWNE							
Cebula	1 kg	131,5	66,9	111,3	73,3	112,4	87,7
Marchew	1 kg	115,0	126,2	102,0	121,2	96,2	108,7
Ogórki świeże szklarniowe	1 kg	116,1	90,6	114,1	89,2	.	.
Pieczarki białe	1 kg	115,3	107,5	104,3	103,8	102,1	106,8
Pomidory	1 kg	92,8	110,2	79,8	114,0	101,8	101,8
Ziemniaki	1 kg	64,1	41,0	88,8	62,1	119,2	96,9
Kapusta biała	1 kg	168,0	153,0	164,8	179,3	121,8	114,0
Papryka	1 kg	131,1	114,7	130,1	120,4	139,0	115,2
Groszek zielony konserwowy, w puszcze	400 g ^b	106,6	108,5	106,7	102,6	108,2	104,8
Ogórki konserwowe w słoikach.....	900 ml ^c	117,7	117,1	110,6	104,6	104,2	106,4

a PL – lub „Pepsi-Cola”. b D – 440 ml. c D – 720 ml.

Towary nieżywnościowe

DYNAMIKA CEN WYBRANYCH ARTYKUŁÓW NIEŻYWNOSCIOWYCH W 2008 R.

Stan w maju

Wyszczególnienie	Jednostka miary	Strona					
		polska (PL)		czeska (CZ)		niemiecka (D)	
		2008					
		2006 =100	2007 =100	2006 =100	2007 =100	2006 =100	2007 =100
ODZIEŻ							
Piżama męska, zaw. 100% bawełny, rękaw i spodnie długie	1 kpl	106,0	101,6	102,9	99,4	107,5	108,5
Rajstopy damskie	1 szt	103,7	104,4	106,1	102,7	96,7	109,7
Skarpety męskie, zaw. ok. 80% bawełny	1 para	157,3	124,8	100,9	104,5	106,3	110,9
Spodnie męskie typu jeans ...	1 szt	108,6	111,3	97,4	102,3	108,3	111,5
OBUWIE							
Półbuty damskie całoroczne	1 para	113,1	118,1	98,4	102,4	99,0	100,1
Półbuty męskie całoroczne	1 para	104,4	105,4	101,3	101,5	101,3	98,1
ARTYKUŁY WŁÓKIENNICZE							
Komplet bielizny pościelowej 2-częściowy, bawełna ^a	1 kpl	95,8	99,2	102,8	100,6	101,4	110,7
ARTYKUŁY UŻYTKU DOMOWEGO							
Farba emulsyjna biała	1 l ^b	108,9	107,6	50,0	48,3	111,6	107,7
Proszek do prania ^c	600 g	.	100,6	139,6	102,0	94,0	98,8
Ziemia do kwiatów, uniwersalna	5 l	106,8	107,7	102,9	105,9	110,7	97,9
Żarówka energooszczędna 21 W ^d	1 szt	97,6	96,0	81,9	92,1	102,7	101,3
ARTYKUŁY ZWIĄZANE Z OCHRONĄ ZDROWIA							
„Aspiryn” (firmy Bayer), tabletki 0,5 g	10 szt	104,1	100,6	90,3	96,6	104,3	99,2
„Septotele”, drażetki	30 szt	120,9	106,0	113,8	112,9	.	.
Soczewki kontaktowe	1 szt	103,6	99,0	129,4	136,9	95,8	100,5
ŚRODKI TRANSPORTU							
„Skoda Fabia”, 1200 cm ³ , wersja standardowa ^e	1 szt	109,9	104,9	101,5	100,0	.	.

^a PL – 3-częściowy, bawełna 100%, CZ – z adamaszku lub satyny. ^b CZ – 1 kg, „Primalex”. ^c PL – „Bonux” compact. ^d PL – bez oznaczenia mocy. ^e CZ – Škoda Fabia II. 1,2 12V HTP CLASSIC (44KW).

**DYNAMIKA CEN WYBRANYCH ARTYKUŁÓW NIEŻYWNOŚCIOWYCH W 2008 R.
(dok.)**

Stan w maju

Wyszczególnienie	Jed- nostka miary	Strona					
		polska (PL)		czeska (CZ)		niemiecka (D)	
		2008					
		2006 =100	2007 =100	2006 =100	2007 =100	2006 =100	2007 =100
ARTYKUŁY PIŚMIENNE I CZASOPISMA							
Papier do drukarek A-4	1 ryza	100,1	100,1	102,2	98,7	.	.
Widokówka zwykła, kolorowa	1 szt	97,0	97,0	105,7	101,1	144,7	107,0
Gazeta codzienna, lokalna	1 egz	115,8	107,8	100,0	100,0	108,0	105,6
ARTYKUŁY HIGIENY OSOBISTEJ							
Mydło toaletowe zwykłe	100 g	–	–	100,3	98,6	87,8	81,8
Papier toaletowy ^a	1 szt	–	115,6	106,8	105,0	103,6	103,6
Pasta do zębów ^b	75 ml	93,2	100,7	101,4	99,4	112,2	93,3
Pieluszki typu „Pampers” dla niemowląt wagi 4-9 kg	1 szt	–	–	94,5	98,5	109,5	100,0
Szampon do włosów ^c	400 ml ^d	–	–	102,1	99,2	97,5	96,4
Farba do włosów	50 ml ^e	101,4	98,6	95,4	95,4	90,1	86,7
PALIWA							
Benzyna bezołowiowa, 95- oktanowa, „Euro-Super”	1 l	107,0	103,7	103,1	105,8	110,4	108,0
Benzyna bezołowiowa, 98- oktanowa	1 l	107,3	104,7	102,2	105,4	111,3	108,3
Olej napędowy, letni	1 l	113,2	121,9	110,9	118,3	127,7	125,4
Węgiel kamienny gat. I ^f	1 t	116,9	108,7	122,9	116,1	111,1	101,1

^a PL – np.: „Velvet”. ^b PL – specjalna, np. ziołowa, wybielająca. ^c PL – „Palmolive Naturals”. ^d D – 200 g. ^e D – opakowanie. ^f PL – orzech.

Usługi

DYNAMIKA CEN WYBRANYCH USŁUG W 2008 R.

Stan w maju

Wyszczególnienie	Jednostka miary	Strona					
		polska (PL)		czeska (CZ)		niemiecka (D)	
		2008					
		2006 =100	2007 =100	2006 =100	2007 =100	2006 =100	2007 =100
OPŁATY I USŁUGI ZWIĄZANE Z ZAMIESZKIWIANIEM							
Odprowadzenie ścieków do miejskiej sieci kanalizacyjnej	100 m ³ za	125,6	114,7	121,2	109,0	109,0	106,8
Pobranie wody zimnej z miejskiej sieci wodociągowej	100 m ³ za	114,4	109,9	115,6	108,2	99,3	99,6
USŁUGI W ZAKRESIE KULTURY, SPORTU I TURYSTYKI							
Bilet do kina	1 szt	104,3	103,8	107,4	104,7	102,6	101,1
Bilet do muzeum	1 szt	104,6	101,9	113,5	110,4	100,5	99,5
Nocleg dla 1 osoby w pokoju 2-osobowym z łazienką, w hotelu 3-gwiazdkowym ^a	1 dobę za	103,5	105,1	100,2	100,9	107,5	104,6
Nocleg dla 1 osoby w pokoju 2-osobowym z łazienką, w pensjonacie	1 dobę za	125,0	125,1	92,3	100,0	104,5	100,5
USŁUGI SOCJALNE							
Opłata za pobyt stały jednej osoby starszej w Domu Pomocy Społecznej ^b	za 1 m-c	117,3	110,3	119,3	102,3	100,2	99,5
Opłata za pobyt dziecka w przedszkolu bez wyżywienia	1 m-c ^c za	114,8	111,3	108,8	101,7	106,5	104,5
USŁUGI GASTRONOMICZNE							
„Coca-Cola” w restauracji ^d	330 ml ^e	131,0	115,2	110,8	106,3	98,5	96,5
Kawa naturalna w kawiarni ^f	0,20 l	131,4	111,4	100,0	100,0	106,6	102,5
W PUNKTACH GASTRONOMICZNYCH							
Frytki	1 porcja	109,4	108,3	100,0	100,0	.	.
Hamburger z bułką i warzywami	1 szt	111,2	106,0	104,8	104,8	99,1	102,3
Pizza z mięsem i dodatkami ^g	1 porcja	112,0	108,6	107,5	105,5	124,3	108,7

^a PL – lub 4-gwiazdkowym. ^b PL – miesięczny koszt utrzymania pensjonariusza w Domu Pomocy Społecznej. ^c D – 4,5 godz. dziennie. ^d PL – lub „Pepsi-Cola”. ^e D – 250 ml. ^f D – kawa, herbata lub kakao. ^g PL – lub z kiebasą.

DYNAMIKA CEN WYBRANYCH USŁUG W 2008 R. (dok.)

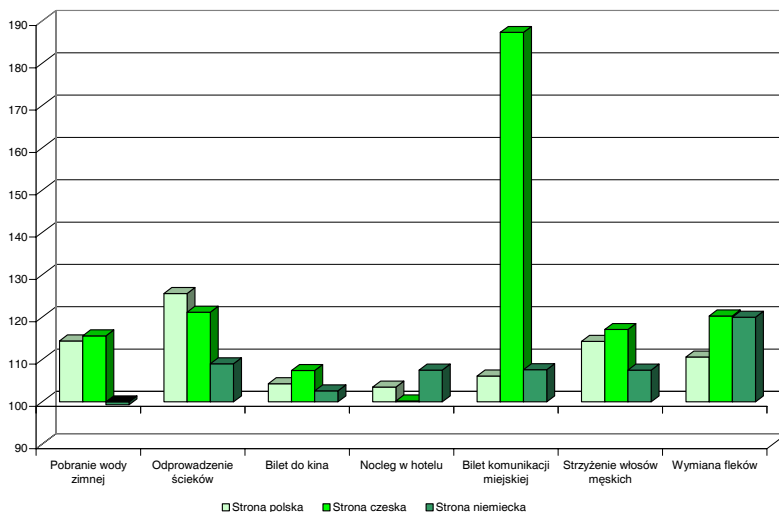
Stan w maju

Wyszczególnienie	Jednostka miary	Strona					
		polska (PL)		czeska (CZ)		niemiecka (D)	
		2008					
		2006 =100	2007 =100	2006 =100	2007 =100	2006 =100	2007 =100
POZOSTAŁE USŁUGI							
Abonament za telewizję kablową ^a	za 1 m-c	107,7	105,8	111,7	105,4	110,4	100,7
Bilet normalny, jednorazowy na przejazd miejskim autobusem zwykłym ^b	1 szt	106,1	104,5	187,3	119,1	107,6	102,2
Strzyżenie zwykle włosów głowy męskiej (bez mycia) ^c		114,3	111,0	117,1	112,0	107,5	102,6
Wymiana fleków w butach damskich	za 1 parę	110,6	105,5	120,3	112,8	120,0	109,4
Ogłoszenie drobne w gazecie codziennej (w dzień powszedni) ^d	za 1 słowo	97,5	96,1	43,6	39,4	103,2	101,9

a PL – pakiet pełny. b CZ – bilet na wszystkie rodzaje komunikacji miejskiej. c D – z myciem. d D – cztery wiersze, CZ – w gazecie „Deníky Vltava-Labe-Press”.

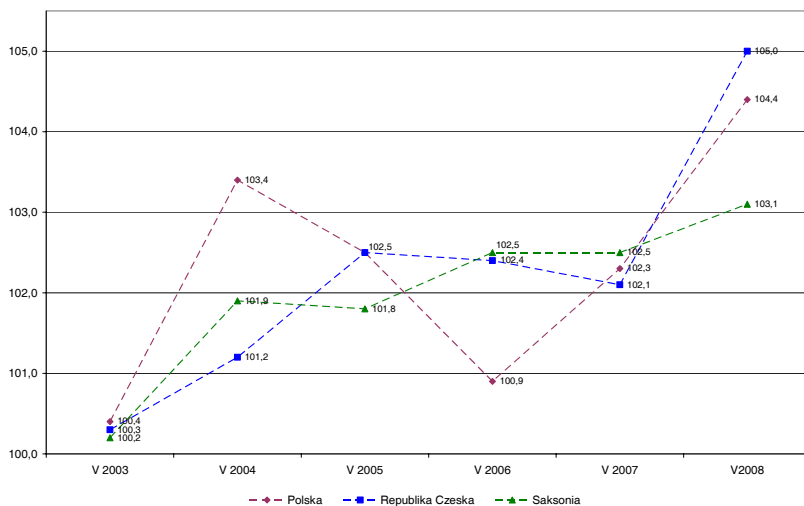
DYNAMIKA CEN WYBRANYCH USŁUG W MAJU 2008 R.

(maj 2006=100)



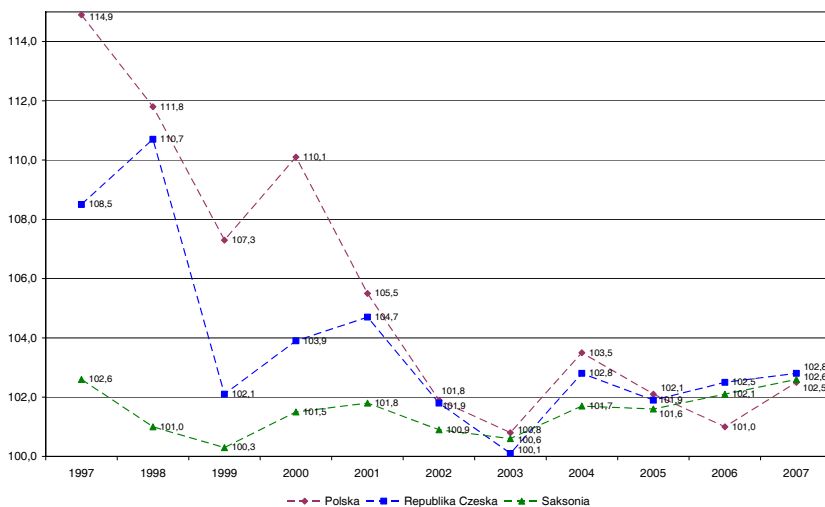
WSKAŹNIK CEN TOWARÓW I USŁUG KONSUMPCYJNYCH W POLSCE, REPUBLICIE CZESKIEJ I SAKSONII W MAJU

(maj roku poprzedniego = 100)



WSKAŹNIK CEN TOWARÓW I USŁUG KONSUMPCYJNYCH W POLSCE, REPUBLICIE CZESKIEJ I SAKSONII

(rok poprzedni = 100)



DOCHODY LUDNOŚCI

PRZECIĘTNE MIESIĘCZNE WYNAGRODZENIE BRUTTO

Wyszczególnienie	2003	2004	2005	2006	2007	
	w euro					2003 =100 ^a
Polska	501	505	591	636	711	122,2
Województwo dolnośląskie ^b	508	520	616	672	756	128,1
Republika Czeska ^c	531	565	638	713	781	128,2
Okręg liberecki ^c	475	509	571	640	702	129,0
Niemcy	2902	2967	3024	3077	3015	x
Saksonia	2127	2179	2219	2260	2292	x

a Do wyliczenia dynamik przyjęto wynagrodzenia wyrażone w walutach krajowych. b Dane dotyczą podmiotów, w których liczba pracujących przekracza 9 osób oraz jednostek sfery budżetowej niezależnie od liczby pracujących. c Dane dotyczą podmiotów z siedzibą na badanym obszarze, w których liczba pracujących wynosi 20 i więcej; za lata 2006 i 2007 dane nieostateczne.

PRZECIĘTNE MIESIĘCZNE WYNAGRODZENIE BRUTTO WEDŁUG SEKTORÓW W WOJEWÓDZTWIE DOLNOŚLĄSKIM, OKRĘGU LIBERECKIM I SAKSONII

Sekcje	2003	2004	2005	2006	2007
	w euro				
STRONA POLSKA^{a b}					
Ogółem	508	520	616	672	756
Rolnictwo, łowiectwo i leśnic- two; rybactwo (A+B)	467	496	618	647	753
Przemysł (C+D+E)	550	567	671	737	831
w tym przetwórstwo przemy- słowe (D)	447	459	536	598	679
Budownictwo (F)	450	460	540	632	749
Handel i naprawy (G)	438	438	507	553	628
Hotele i restauracje (H)	394	367	425	462	510
Transport, gospodarka maga- zynowa i łączność (I)	576	570	650	679	744
Pośrednictwo finansowe (J)	802	827	1005	1071	1191
Obsługa nieruchomości i firm (K)	380	384	461	508	568
Administracja publiczna i obro- na narodowa; obowiązkowe ubezpieczenia społeczne i zdrowotne (L)	620	637	747	818	879
Edukacja (M)	509	538	636	684	739
Ochrona zdrowia i pomoc społeczna (N)	403	408	486	538	649
Działalność usługowa komu- nalna, społeczna i indywidu- alna, pozostała (O)	436	439	510	553	627

a Dane dotyczą podmiotów, w których liczba pracujących przekracza 9 osób oraz jednostek sfery budżetowej niezależnie od liczby pracujących. b Dane dla województwa dolnośląskiego.

**PRZECIĘTNE MIESIĘCZNE WYNAGRODZENIE BRUTTO WEDŁUG SEKTORÓW
W WOJEWÓDZTWIE DOLNOŚLĄSKIM, OKRĘGU LIBERECKIM I SAKSONII (dok.)**

Sektory	2003	2004	2005	2006	2007
	w euro				
STRONA CZESKA ^{a b}					
Ogółem	475	509	571	640	.
Rolnictwo, łowiectwo i leśnic- two; rybactwo (A+B)	363	376	439	497	.
Przemysł (C+D+E)	488	527	593	664	.
w tym przetwórstwo przemy- słowe (D)	481	520	586	656	.
Budownictwo (F)	483	523	589	660	.
Handel i naprawy (G)	458	489	548	597	.
Hotele i restauracje (H)	297	340	374	410	.
Transport, gospodarka maga- zynowa i łączność (I)	488	526	541	614	.
Pośrednictwo finansowe (J)	410	535	583	656	.
Obsługa nieruchomości i firm (K)	407	453	520	593	.
Administracja publiczna i obro- na narodowa; obowiązkowe ubezpieczenia społeczne i zdrowotne (L)	512	535	603	641	.
Edukacja (M)	463	491	544	615	.
Ochrona zdrowia i pomoc społeczna (N)	490	503	559	641	.
Działalność usługowa komu- nalna, społeczna i indywidu- alna, pozostała (O)	395	412	460	525	.
STRONA NIEMIECKA ^c					
Ogółem	2219	2260	2292
w tym:
Przetwórstwo przemysłowe (D)	2106	2153	2184	2221	2228
Budownictwo (F)	2031
Handel i naprawy (G) ^d	1993	2036	2081	2143	2078
Hotele i restauracje (H)	1502
Transport, gospodarka maga- zynowa i łączność (I)	2165
Pośrednictwo finansowe (J) ^d	2784	2854	2943	3005	3156
Obsługa nieruchomości i firm (K)	2123
Edukacja (M)	3202
Ochrona zdrowia i pomoc społeczna (N)	2650
Działalność usługowa komu- nalna, społeczna i indywidu- alna, pozostała (O)	2335

a Dane dla okręgu libereckiego. b Dane dotyczą podmiotów z siedzibą na badanym obszarze, w których liczba pracujących wynosi 20 i więcej. c Dane dla Saksoni. d Do 2007 r. dane dotyczą tylko pracowników biurowych.

KURS EURO ^a

Wyszczególnienie	Polska		Republika Czeska	
	w zł	2000=100	w Kč	2000=100
Średni roczny 2000	4,0110	100,0	35,610	100,0
2001	3,6685	91,4	34,083	95,7
2002	3,8557	96,1	30,812	86,5
2003	4,3978	109,6	31,844	89,4
2004	4,5340	113,0	31,904	89,6
2005	4,0252	100,4	29,784	83,6
2006	3,8951	97,1	28,343	79,6
2007	3,7829	94,3	27,762	78,0
Średni miesięczny w maju 2008	3,4069	84,9	25,098	68,7

^a W Polsce według Narodowego Banku Polskiego, w Republice Czeskiej według Czeskiego Banku Narodowego.

SIŁA NABYWcza PRZECIĘTNEGO WYNAGRODZENIA BRUTTO W 2007 R.

Wyszczególnienie	Jednostka miary	Ilość jednostek, którą można nabyć za przeciętne wynagrodzenie brutto		
		w województwie dolnośląskim ^a	w okręgu libereckim ^a	w Saksonii
Bułeczka pszenna mała	50 g ^b	6357	7207	9965
Chleb mieszany pszenno-żytni, zwykły	500 g	1409	1671	2575
Mąka pszenna	1 kg	1375	1462	3885
Mięso wieprzowe z kością – schab środkowy ^c	1 kg	208	195	360
Mięso wołowe bez kości z udźca	1 kg	113	112	275
Szynka wieprzowa gotowana	1 kg	138	125	197
Mleko krowie o zawartości 2-2,5% tłuszczu ^d	1 l	1572	1098	2865
Śmietana lub śmietanka o zawartości 30% tłuszczu (kremówka)	500g	444	468	5093
Margaryna (tłuszcz roślinny) do smarowania pieczywa	400 g	914	574	2183
Masło o zawartości 82-82,5% tłuszczu „Extra”, świeże	200 g	782	849	2977
Cukier biały kryształ	1 kg	1084	904	2438
Czekolada pełna mleczna ^e	100 g	911	985	3097

^a Siła nabywcza obliczona na podstawie: PL – przeciętne wynagrodzenia brutto w podmiotach, w których liczba pracujących przekracza 9 osób oraz jednostek sfery budżetowej niezależnie od liczby pracujących; CZ – przeciętne miesięczne wynagrodzenia brutto w podmiotach, w których liczba pracujących wynosi 20 i więcej. ^b D – 1 szt. ^c D – mięso na pieczeń. ^d PL – okres trwałości do 7 dni. ^e PL – „Milka”.

SIŁA NABYWCZA PRZECIĘTNEGO WYNAGRODZENIA BRUTTO W 2007 R. (dok.)

Wyszczególnienie	Jednostka miary	Ilość jednostek, którą można nabyć za przeciętne wynagrodzenie brutto		
		w województwie dolnośląskim ^a	w okręgu libereckim ^a	w Saksonii
Piwo pełne jasne, o zawartości powyżej 12,5% ekstraktu wagowego, w butelce ^b	500 ml	1079	1283	3638
Wino gronowe czerwone wytrawne ^c	750 ml	188	379	565
Kawa naturalna mielona ^d	250 g	498	379	1102
Banany	1 kg	587	642	1685
Cebula	1 kg	1490	1403	2292
Pomidory	1 kg	380	504	988
Ziemniaki	1 kg	3489	1776	2465
Skarpety męskie, bawełna ok. 80% ...	1 para	376	428	565
Półbuty damskie całoroczne	1 para	20	15	55
Proszek do prania ^e	600 g	482	337	1451
Mydło toaletowe zwykłe	100 g	1846	1442	6367
Pasta do zębów ^f	75 ml	652	744	1381
Benzyna bezołowiowa, 95-oktanowa, „Euro-Super”	1 l	641	611	1549
Olej napędowy, letni	1 l	643	583	1603
Pobranie wody zimnej z miejskiej sieci wodociągowej	za 100 m ³	10	7	9

a Siła nabywcza obliczona na podstawie: PL – przeciętne wynagrodzenia brutto w podmiotach, w których liczba pracujących przekracza 9 osób oraz jednostek sfery budżetowej niezależnie od liczby pracujących; CZ – przeciętne miesięczne wynagrodzenia brutto w podmiotach, w których liczba pracujących wynosi 20 i więcej. b PL – „Żywiec”, CZ – „Krušovice”. c PL – importowane. d PL – Tchibo Family. e PL – „Bonux” compact. f PL – specjalna, np. ziołowa, wybielająca.

Euroregion Neisse-Nisa-Nysa w 2008 r.

Stan w dniu 1 VIII

