



URZĄD STATYSTYCZNY  
we WROCŁAWIU

---

INFORMACJE  
I OPRACOWANIA  
STATYSTYCZNE

ZMIANY STRUKTURALNE  
GRUP PODMIOTÓW  
GOSPODARKI NARODOWEJ  
W REJESTRZE REGON  
W WOJEWÓDZTWIE  
DOLNOŚLĄSKIM  
W 2012 R.

**ZESPÓŁ REDAKCYJNY  
URZĘDU STATYSTYCZNEGO WE WROCŁAWIU**

**PRZEWODNICZĄCY**  
Małgorzata Wojtkowiak-Jakacka

**REDAKTOR GŁÓWNY**  
Danuta Komarowska

**CZŁONKOWIE**  
Beata Bal-Domańska, Sławomir Banaszak, Stanisław Kamiński, Irena Makiej-Borowiecka,  
Wacław Mazur, Gabriela Okoń, Anna Staniów, Elżbieta Stańczyk, Halina Urbanek, Halina  
Woźniak, Marta Woźniakiewicz, Małgorzata Wysoczańska

**SEKRETARZ**  
Agnieszka Ilczuk

**OPRACOWANIE PUBLIKACJI**  
Aneta Madajczak

**PRZETWARZANIE DANYCH**  
Anna Antczak

**SKŁAD KOMPUTEROWY I GRAFIKA**  
Anna Litewka

**ISSN 2080-1947**

**Prosimy o podanie źródła przy publikowaniu danych US**

Publikacja dostępna na CD oraz w Internecie – <http://www.stat.gov.pl/wroc/>

Urząd Statystyczny we Wrocławiu  
ul. Oławska 31, 50-950 Wrocław  
tel. 71 371 63 00  
faks 71 371 63 60  
[www.stat.gov.pl/wroc](http://www.stat.gov.pl/wroc)

## **Szanowni Państwo**

Przekazujemy Państwu kolejną edycję publikacji poświęconej zmianom strukturalnym grup podmiotów gospodarki narodowej w rejestrze REGON.

Celem opracowania jest przedstawienie zmian zachodzących w 2012 r. w liczebności i strukturze jednostek prowadzących działalność gospodarczą w województwie dolnośląskim.

Publikacja składa się z uwag ogólnych, słownika pojęć, części opisowej wzbogaconej kartogramami oraz części tabelarycznej.

W uwagach ogólnych wyjaśniono zasady klasyfikacji i grupowania danych, a „Słownik pojęć” zawiera definicje używane w publikacji.

Tablice statystyczne zostały podzielone na dwie zasadnicze części. W pierwszej części zamieszczono tabele przeglądowe prezentujące zmiany podmiotów gospodarki narodowej w latach 2000–2012 w podregionach i powiatach województwa dolnośląskiego, a ostatnia tablica – podmioty w województwie dolnośląskim na tle pozostałych województw i kraju w tym okresie.

Drugą część publikacji stanowią tablice szczegółowe o podmiotach gospodarki narodowej, które zawierają informacje m.in. w układzie sekcji Polskiej Klasyfikacji Działalności, wybranych form prawnych, sektorów własności, rodzaju przeważającej działalności, typów organów założycielskich, form finansowania, rodzaju kapitału, liczby pracujących oraz podregionów, powiatów i gmin. W tej części publikacji przedstawiono również informacje o liczbie podmiotów gospodarki narodowej nowo zarejestrowanych i wyrejestrowanych w 2012 r., a także o liczbie podmiotów z zawieszoną działalnością według wybranych form prawnych i sekcji PKD.

Wyrażamy nadzieję, że niniejsza publikacja będzie stanowiła przydatne źródło informacji dla wszystkich zainteresowanych prezentowaną tematyką.

Dyrektor  
Urzędu Statystycznego we Wrocławiu



dr Małgorzata Wojtkowiak-Jakacka

## **Dear Readers**

*We are pleased to present the next edition of the publication concerning structural changes of groups of entities of the national economy recorded in REGON register.*

*The purpose of the elaboration is to present changes which occurred in the number and the structure of entities conducting economic activity in dolnośląskie voivodship in 2012.*

*The publication consists of general notes, a dictionary of terms, a description part enriched with charts and maps and a tabular part.*

*General notes explained the principles of classification and data grouping, and the "Dictionary of terms" contains definitions used in the publication.*

*The statistical tables are grouped in two fundamental chapters. The first of them are review tables, which present changes of entities of the national economy in years 2000-2012 in subregions and powiats of dolnośląskie voivodship, and the last one – entities in dolnośląskie voivodship on the background of other voivodships and the whole country in this period.*

*The second part of the publication are detailed tables of entities of the national economy which contain information e.g. by NACE sections, selected legal forms, ownership sectors, kind of predominating activity, types of founding bodies, financial forms, type of capital, number of employed persons and by subregions, powiats and gminas. In this part of the publication we have also included information about the number of entities of the national economy registered and removed in 2012 and also about the number of entities with suspended activity by selected legal forms and sections of NACE.*

*We hope that this publication will become a useful source of information for all interested in the presented subject.*

Director  
of Statistical Office in Wrocław



Małgorzata Wojtkowiak-Jakacka, Ph.D.

# SPIS TREŚCI

	Strona
Przedmowa .....	3
Uwagi ogólne.....	8
Słownik pojęć .....	10
Wyniki badań – synteza.....	18

## TABLICE (.xls)

### TABLICE PRZEGLĄDOWE

Tabl. I. Podmioty gospodarki narodowej według sektorów własności i wybranych form prawnych (2000, 2005, 2007-2012)

Tabl. II. Podmioty gospodarki narodowej według przewidywanej liczby pracujących (2005, 2007-2012)

Tabl. III. Podmioty gospodarki narodowej według form finansowania (2005, 2007-2012)

Tabl. IV. Podmioty gospodarki narodowej w układzie podregionów i powiatów (2000, 2005, 2007-2012)

Tabl. V. Podmioty gospodarki narodowej w układzie podregionów i powiatów

A. Ogółem (2005, 2010-2012)

B. Według rodzaju działalności (2010-2012)

C. Według przewidywanej liczby pracujących (2005, 2010-2012)

D. Spółki handlowe według form prawnych (2005, 2010-2012)

E. Spółki handlowe według rodzaju kapitału (2005, 2010-2012)

F. Osoby fizyczne prowadzące działalność gospodarczą (2010-2012)

Tabl. VI. Podmioty gospodarki narodowej na 10 tys. ludności w układzie podregionów i powiatów (2005, 2009-2012)

Tabl. VII. Podmioty gospodarki narodowej w województwie dolnośląskim na tle kraju i innych województw

A. Ogółem (2005, 2010-2012)

B. Według rodzaju działalności (2010-2012)

C. Według przewidywanej liczby pracujących (2005, 2010-2012)

D. Spółki handlowe według form prawnych (2005, 2010-2012)

E. Spółki handlowe według rodzaju kapitału (2005, 2010-2012)

### TABLICE

Tabl. 1. Podmioty gospodarki narodowej według sektorów, form i rodzajów własności w układzie podregionów i powiatów w latach 2011-2012

Tabl. 2. Podmioty gospodarki narodowej według typów organów założycielskich (nadzorujących) i sekcji PKD w latach 2011-2012

Tabl. 3. Podmioty gospodarki narodowej według podstawowych form prawnych, klas wielkości i sekcji PKD w latach 2011-2012

Tabl. 4. Podmioty gospodarki narodowej według wybranych sekcji PKD i przewidywanej liczby pracujących w układzie podregionów, powiatów i gmin w 2012 r.

Tabl. 5. Przewidywana liczba pracujących według klas wielkości podmiotów w układzie podregionów i powiatów w latach 2011-2012

Tabl. 6. Podmioty gospodarki narodowej (bez osób fizycznych prowadzących działalność gospodarczą) według wybranych form prawnych oraz sekcji i działów PKD w latach 2011-2012

Tabl. 7. Spółki handlowe według form prawnych i sekcji PKD w latach 2011-2012

Tabl. 8. Spółki handlowe według rodzaju kapitału i form prawnych w latach 2011-2012

Tabl. 9. Spółki handlowe według rodzaju kapitału i sekcji PKD w latach 2011-2012

Tabl. 10. Podmioty gospodarki narodowej nowo zarejestrowane i wyrejestrowane według wybranych form prawnych w latach 2011-2012

Tabl. 11. Podmioty gospodarki narodowej nowo zarejestrowane i wyrejestrowane w układzie podregionów i powiatów w latach 2011-2012

Tabl. 12. Podmioty gospodarki narodowej nowo zarejestrowane według wybranych form prawnych i sekcji PKD w latach 2011-2012

Tabl. 13. Podmioty gospodarki narodowej nowo zarejestrowane według przewidywanej liczby pracujących i sekcji PKD w latach 2011-2012

Tabl. 14. Podmioty gospodarki narodowej wyrejestrowane według wybranych form prawnych i sekcji PKD w latach 2011-2012

Tabl. 15. Podmioty gospodarki narodowej wyrejestrowane według przewidywanej liczby pracujących i sekcji PKD w latach 2011-2012

Tabl. 16. Podmioty gospodarki narodowej z zawieszoną działalnością według wybranych form prawnych i sekcji PKD w latach 2011-2012

## CONTENTS

	<i>Page</i>
Preface.....	3
General notes.....	8
Dictionary of terms.....	10
Results of survey – synthesis .....	17

## TABLES (.xls)

### REVIEW TABLES

*Tabl. I. Entities of the national economy by ownership sectors and selected legal forms (2000, 2005, 2007-2012)*

*Tabl. II. Entities of the national economy by the expected number of employed (2005, 2007-2012)*

*Tabl. III. Entities of the national economy by financing forms (2005, 2007-2012)*

*Tabl. IV. Entities of the national economy by subregions and powiats (2000, 2005, 2007-2012)*

*Tabl. V. Entities of the national economy by subregions and powiats*

*A. Total (2005, 2010-2012)*

*B. By the type of activity (2010-2012)*

*C. By the expected number of employed (2005, 2010-2012)*

*D. Commercial companies by legal forms (2005, 2010-2012)*

*E. Commercial companies by type of capital (2005, 2010-2012)*

*F. Natural persons conducting economic activity (2010-2012)*

*Tabl. VI. Entities of the national economy per 10 thous. population by subregions and powiats (2005, 2009-2012)*

*Tabl. VII. Entities of the national economy in dolnośląskie voivodship on the background of country and other voivodships*

*A. Total (2005, 2010-2012)*

*B. By the type of activity (2010-2012)*

*C. By the expected number of employed (2005, 2010-2012)*

*D. Commercial companies by legal forms (2005, 2010-2012)*

*E. Commercial companies by type of capital (2005, 2010-2012)*

### TABLES

*Tabl. 1. Entities of the national economy by sectors, forms and types of ownership by subregions and powiats in 2011-2012*

*Tabl. 2. Entities of the national economy by types of founding body (supervisory) and NACE sections in 2011-2012*

*Tabl. 3. Entities of the national economy by basic legal forms, size classes and NACE sections in 2011-2012*

*Tabl. 4. Entities of the national economy by selected NACE sections and expected number of employed as well as by subregions, powiats and gminas in 2012*

*Tabl. 5. Expected number of employed by size classes of entities and by subregions and powiats in 2011-2012*

*Tabl. 6. Entities of the national economy (excluding natural persons conducting economic activity) by selected legal forms, sections and divisions and NACE groups in 2011-2012*

*Tabl. 7. Commercial companies by legal forms and NACE sections in 2011-2012*

*Tabl. 8. Commercial companies by the type of capital and legal forms in 2011-2012*

*Tabl. 9. Commercial companies by the type of capital and NACE sections in 2011-2012*

*Tabl. 10. Entities of the national economy newly registered and removed by selected legal forms in 2011-2012*

*Tabl. 11. Entities of the national economy newly registered and removed by subregions and powiats in 2011-2012*

*Tabl. 12. Entities of the national economy newly registered by selected legal forms and NACE sections in 2011-2012*

*Tabl. 13. Entities of the national economy newly registered by expected number of employed and NACE sections in 2011-2012*

*Tabl. 14. Entities of the national economy removed by selected legal forms and NACE sections in 2011-2012*

*Tabl. 15. Entities of the national economy removed by the expected number of employed and NACE sections in 2011-2012*

*Tabl. 16. Entities of the national economy of suspended activity by selected legal forms and NACE sections in 2011-2012*

## WYKRESY

	<i>Page</i>
Podmioty gospodarki narodowej według podstawowych i szczególnych form prawnych w rejestrze REGON (schemat).....	16
Podmioty gospodarki narodowej według wybranych form prawnych (2000-2012) .....	17
Podmioty gospodarki narodowej w rejestrze REGON (2000-2012) .....	18
Dynamika liczby podmiotów gospodarczych według wybranych form prawnych w 2012 r.....	20
Podmioty gospodarki narodowej nowo zarejestrowane według wybranych sekcji w latach 2011-2012.....	20
Podmioty gospodarki narodowej w rejestrze REGON według powiatów w 2012 r. ....	21
Podmioty gospodarki narodowej w 2012 r. ....	23
Podmioty gospodarki narodowej według wybranych form prawnych i województw w 2012 r. ....	24

## CHARTS

<i>Entities of the national economy by basic and particular legal forms in REGON register (diagram).....</i>	16
<i>Entities of the national economy by selected legal forms (2000-2012) .....</i>	17
<i>Entities of the national economy in REGON register (2000-2012).....</i>	18
<i>Dynamic of the number of entities of the national economy by selected legal forms in 2012.....</i>	20
<i>Entities of the national economy newly registered by selected sections in 2011-2012.....</i>	20
<i>Entities of the national economy in REGON register by powiats in 2012 .....</i>	21
<i>Entities of the national economy in 2012 .....</i>	23
<i>Entities of the national economy by selected legal forms and voivodships in 2012.....</i>	24

## UWAGI OGÓLNE

### Źródła i zakres danych

Źródłem informacji o podmiotach gospodarki narodowej jest krajowy rejestr urzędowy podmiotów gospodarki narodowej **REGON**, który jest rejestrem administracyjnym prowadzonym przez Prezesa GUS.

Podstawową funkcją rejestru REGON jest identyfikowanie podmiotów gospodarki narodowej w sposób jednoznaczny i niepowtarzalny, co realizuje się poprzez nadawanie im numerów identyfikacyjnych REGON posiadających walor unikatowości.

Do rejestru REGON wpisywane są podmioty gospodarki narodowej, zwane dalej jednostkami prawnymi, czyli osoby prawne, jednostki organizacyjne niemające osobowości prawnej, osoby fizyczne prowadzące działalność gospodarczą oraz ich jednostki lokalne, czyli zakłady, oddziały, filie położone w miejscu zidentyfikowanym odrębnym adresem, pod którym lub z którego prowadzona jest działalność co najmniej przez jedną osobę pracującą. Zgodnie z definicją osoby fizycznej prowadzącej działalność gospodarczą wprowadzoną od 31 marca 2009 r. w art. 42 ust. 2 ustawy o statystyce publicznej grupa osób fizycznych podlegających wpisowi do rejestru REGON została poszerzona o osoby fizyczne prowadzące działalność gospodarczą jako wspólnicy spółki cywilnej.

Zasady prowadzenia rejestru REGON określają przepisy ustawy z dnia 29 czerwca 1995 r. o statystyce publicznej (Dz. U. z 2012 r., poz. 591 z późniejszymi zmianami) oraz przepisy rozporządzenia Rady Ministrów z dnia 27 lipca 1999 r. w sprawie sposobu i metodologii prowadzenia i aktualizacji rejestru podmiotów gospodarki narodowej, w tym wzorów wniosków, ankiet i zaświadczeń oraz szczegółowych warunków i trybu współdziałania służb statystyki publicznej z innymi organami prowadzącymi rejestry i systemy informatyczne administracji publicznej (Dz. U. Nr 69, poz. 763 z późniejszymi zmianami). Informacje zbierane w rejestrze nie są danymi statystycznymi (art. 41 ust. 3 ustawy o statystyce publicznej), co oznacza, że są one – z określonymi wyjątkami – jawne i ogólnodostępne.

Rejestr REGON funkcjonuje od 1976 r. Tworzony jest na podstawie informacji zgłaszanych przez podmioty (osoby prawne, jednostki organizacyjne niemające osobowości prawnej i osoby fizyczne prowadzące działalność gospodarczą), na których ciąży obowiązek dokonywania wpisu do rejestru z chwilą powstania lub podjęcia działalności, a także zgłaszania zmian cech objętych wpisem lub skreślenia z rejestru.

Rejestr REGON jest na bieżąco uaktualniany na podstawie wniosków zgłaszanych przez jednostki prawne. Zgodnie z obowiązującymi przepisami prawa od:

- a) 1 lipca 2011 r. aktualizacja informacji wpisywanych do rejestru REGON dla osób fizycznych prowadzących działalność gospodarczą, podlegających wpisowi do Centralnej Ewidencji i Informacji o Działalności Gospodarczej, prowadzona jest na podstawie danych z wniosków o wpis do CEIDG przesyłanych do GUS na podstawie art. 28 ustawy z dnia 2 lipca 2004 r. o swobodzie działalności gospodarczej (tekst jednolity z 2010 r. Nr 220, poz. 1447, z późniejszymi zmianami),
- b) 1 sierpnia 2012 r. złożenie wniosku o wpis do rejestru REGON, wniosku o zmianę cech objętych wpisem oraz wniosku o skreślenie z rejestru REGON dla przedszkoli, szkół, placówek i innych jednostek organizacyjnych, o których mowa w art. 2 ustawy z dnia 7 września 1991 r. o systemie oświaty (tekst jedn. Dz. U. z 2004 r. Nr 256, poz. 2572, z późniejszymi zmianami), i ich zespołów – następuje na podstawie przepisów ustawy z 15 kwietnia 2011 r. o systemie informacji oświatowej (Dz. U. Nr 139, poz. 814, z późniejszymi zmianami). Informacje o ww. podmiotach przekazywane są przez podmiot zobowiązany (jednostki samorządu terytorialnego lub właściwi ministrowie) do Rejestru Szkół i Placówek Oświatowych (RSPO) a następnie dane powyższe przekazywane są z bazy danych Systemu Informacji Oświatowej (SIO) do rejestru REGON. Przekazanie danych do RSPO przez podmiot zobowiązany jest równoznaczne ze złożeniem wniosku o wpis szkoły lub placówki oświatowej do rejestru REGON, zmianę cech objętych wpisem lub skreślenie z rejestru REGON.

Dane prezentuje się w układzie **Polskiej Klasyfikacji Działalności (PKD 2007)**, opracowanej na podstawie Statystycznej Klasyfikacji Działalności Gospodarczych we Wspólnocie Europejskiej – Statistical Classification of Economic Activities in the European Community – NACE Rev. 2. PKD 2007; wprowadzona z dniem 1 I 2008 r. rozporządzeniem Rady Ministrów z dnia 24 XII 2007 r. (Dz. U. Nr 251, poz. 1885) zastąpiła Polską Klasyfikację Działalności – PKD 2004.

Zgodnie z zakresem przedmiotowym rejestru REGON, określonym w art. 42 ust. 3 ustawy o statystyce publicznej, podmioty gospodarki narodowej opisywane są m. in. przez formę prawną, formę własności, rodzaj działalności wg PKD. Wymienione kategorie są w systemie rejestru REGON ujęte w uporządkowany układ stosownie do przepisów § 8 – 10 powołanego na wstępie rozporządzenia Rady Ministrów z dnia 27 lipca 1999 r. Forma prawna jest kategorią określającą status jednostki prawnej (tzw. podstawowa forma prawna) oraz odrębność uregulowań prawnych dotyczących powstania i funkcjonowania jednostek prawnych (tzw. szczególna forma prawna). Katalog form prawnych stosowanych w rejestrze REGON zawarty jest w § 8 powołanego wyżej rozporządzenia Rady Ministrów z dnia 27 lipca 1999 r. Forma prawna jest jedną z kategorii, wg której są opisywane oraz grupowane podmioty prezentowane w publikacji.



**Prezentowane dane nie obejmują indywidualnych gospodarstw rolnych oraz jednostek lokalnych (zakładów, oddziałów, filii).**

Pod pojęciem „**Przemysł**” rozumie się sekcje: „Górnictwo i wydobywanie”, Przetwórstwo przemysłowe”, „Wytwarzanie i zaopatrywanie w energię elektryczną, gaz, parę wodną i gorącą wodę” oraz „Dostawa wody; gospodarowanie ściekami i odpadami; rekultywacja”.

Do poszczególnych sekcji PKD w publikacji zaliczono podmioty według rodzaju podstawowej działalności deklarowanej w momencie dokonywania rejestracji w KRUPGN REGON lub po wprowadzeniu zmiany zgłoszonej przez podmiot.

Dane prezentowane są w układzie **Nomenklatury Jednostek Terytorialnych do Celów Statystycznych (NTS)**, która została opracowana na podstawie Nomenclature of Territorial Units for Statistics (NUTS), obowiązującej w krajach Unii Europejskiej, zgodnie z Rozporządzeniem (WE) Nr 1059/2003 Parlamentu Europejskiego i Rady z dnia 26 V 2003 r. (Dz. Urz. UE L 154 z 21 VI 2003 r., str. 1; Dz. Urz. UE Polskie wydanie specjalne, rozdz. 14, t. 1, str. 196, z późniejszymi zmianami). NTS obowiązująca od 1 I 2008 r. wprowadzona została rozporządzeniem Rady Ministrów z dnia 14 XI 2007 r. (Dz. U. Nr 214, poz. 1573, z późniejszymi zmianami).

Klasyfikacja NUTS ma zastosowanie w procesie zbierania, harmonizacji i udostępniania danych statystyk regionalnych krajów Unii Europejskiej. Stanowi podstawę rozwoju regionalnych rachunków ekonomicznych, regionalnej statystyki rolnictwa oraz innych dziedzin statystyki regionalnej.

Klasyfikacja NUTS służy również kształtowaniu regionalnych polityk krajów Unii i jest niezbędna do przeprowadzania analiz stopnia rozwoju społeczno-gospodarczego regionów pod kątem oceny różnicowań regionalnych i opracowywania programów rozwoju regionalnego.

Nomenklatura Jednostek Terytorialnych do Celów Statystycznych (NTS) opracowana została w oparciu o istniejący zasadniczy trójstopniowy podział kraju na województwa, powiaty i gminy, przy pomocy którego wyodrębnione zostały także dwa dodatkowe nieadministracyjne poziomy, tj. regiony i podregiony. NTS dzieli Polskę na terytorialne, hierarchicznie powiązane jednostki na 5 poziomach, z czego:

- 3 określono jako poziomy regionalne (regiony, województwa, podregiony),
- 2 określono jako poziomy lokalne (powiaty i miasta na prawach powiatu, gminy).

**Regiony** (poziom 1) grupują jednostki szczebla wojewódzkiego.

**Podregiony** (poziom 3) grupują jednostki szczebla powiatowego.

W publikacji zastosowano skróty nazw niektórych poziomów klasyfikacyjnych w stosunku do Polskiej Klasyfikacji Działalności. Zestawienie skrótów i pełnych nazw podaje się poniżej:

skrót	pełna nazwa
<b>S e k c j e</b>	
Wytwarzanie i zaopatrywanie w energię elektryczną, gaz, parę wodną i gorącą wodę	Wytwarzanie i zaopatrywanie w energię elektryczną, gaz, parę wodną, gorącą wodę i powietrze do układów klimatyzacyjnych
Dostawa wody; gospodarowanie ściekami i odpadami; rekultywacja	Dostawa wody; gospodarowanie ściekami i odpadami oraz działalność związana z rekultywacją
Handel; naprawa pojazdów samochodowych	Handel hurtowy i detaliczny; naprawa pojazdów samochodowych, włączając motocykle
Zakwaterowanie i gastronomia	Działalność związana z zakwaterowaniem i usługami gastronomicznymi
Obsługa rynku nieruchomości	Działalność związana z obsługą rynku nieruchomości
Administrowanie i działalność wspierająca	Działalność w zakresie usług administrowania i działalność wspierająca
<b>D z i a ł y</b>	
Produkcja skór i wyrobów skórzanych	Produkcja skór i wyrobów ze skór wyprawionych
Produkcja wyrobów z drewna, korka, słomy i wikliny	Produkcja wyrobów z drewna oraz korka z wyłączeniem mebli; produkcja wyrobów ze słomy i materiałów używanych do wyplatania
Produkcja wyrobów farmaceutycznych	Produkcja podstawowych substancji farmaceutycznych oraz leków i pozostałych wyrobów farmaceutycznych
Produkcja wyrobów z metali	Produkcja metalowych wyrobów gotowych, z wyłączeniem maszyn i urządzeń

skrót (dok.)	pełna nazwa (dok.)
D z i a ł y (dok.)	
Produkcja maszyn i urządzeń	Produkcja maszyn i urządzeń, gdzie indziej niesklasyfikowana
Produkcja pojazdów samochodowych, przyczep i naczep	Produkcja pojazdów samochodowych, przyczep i naczep, z wyłączeniem motocykli
Gospodarka odpadami; odzysk surowców	Działalność związana ze zbieraniem, przetwarzaniem i unieszkodliwianiem odpadów; odzysk surowców
Rekultywacja	Działalność związana z rekultywacją i pozostała działalność usługowa związana z gospodarką odpadami
Budowa budynków	Roboty budowlane związane ze wznoszeniem budynków
Budowa obiektów inżynierii lądowej i wodnej	Roboty związane z budową obiektów inżynierii lądowej i wodnej
Handel hurtowy	Handel hurtowy, z wyłączeniem handlu pojazdami samochodowymi
Handel detaliczny	Handel detaliczny, z wyłączeniem handlu detalicznego pojazdami samochodowymi
Transport lądowy i rurociągowy	Transport lądowy oraz transport rurociągowy
Gastronomia	Działalność usługowa związana z żywnością
Działalność związana z oprogramowaniem i doradztwo w zakresie informatyki	Działalność związana z oprogramowaniem i doradztwem w zakresie informatyki oraz działalność powiązana
Finansowa działalność usługowa	Finansowa działalność usługowa, z wyłączeniem ubezpieczeń i funduszów emerytalnych
Działalność związana z turystyką	Działalność organizatorów turystyki, pośredników i agentów turystycznych oraz pozostała działalność usługowa w zakresie rezerwacji i działalności z nią związane
Utrzymanie porządku w budynkach i zagospodarowanie zieleni	Działalność usługowa związana z utrzymaniem porządku w budynkach i zagospodarowaniem terenów zieleni

## OBJAŚNIENIA ZNAKÓW UMOWNYCH

Kreska	(-)	-	zjawisko nie wystąpiło.
Zero:	(0)	-	zjawisko istniało w wielkości mniejszej od 0,5.
	(0,0)	-	zjawisko istniało w wielkości mniejszej od 0,05.
Kropka	(.)	-	zupełny brak informacji albo brak informacji wiarygodnych.
Znak	x	-	wypełnienie pozycji jest niemożliwe lub niecelowe
Znak	Δ	-	nazwa została skrócona w stosunku do obowiązującej klasyfikacji.
„W tym”		-	oznacza, że nie podaje się wszystkich składników sumy.

## SŁOWNIK POJĘĆ

### Pojęcia związane z podmiotowością rejestru REGON

**Podmiot gospodarki narodowej** – podmiot stosunków cywilnoprawnych prawa polskiego wyposażony w autonomię decyzji prawnych, ekonomicznych i finansowych, będący osobą prawną, jednostką organizacyjną niemającą osobowości prawnej albo osobą fizyczną prowadzącą działalność gospodarczą. Posiadanie osobowości prawnej nie jest kryterium określenia podmiotu jako jednostki prawnej. W systemie REGON pojęcie podmiotu gospodarki narodowej jest tożsame z pojęciem **jednostki prawnej**.

**Jednostka lokalna** – zorganizowana całość (zakład, oddział, filia itp.) położona w miejscu zidentyfikowanym odrębnym adresem, pod którym lub z którego prowadzona jest działalność przez co najmniej jedną osobę pracującą, przy czym wyjątkowo:

- **zakłady samodzielnie bilansujące** zlokalizowane pod jednym adresem są odrębnymi jednostkami lokalnymi,
- **objęte odrębną rejestracją prawną organizacyjne części podmiotów** (np. szkoły prowadzone przez osoby fizyczne) są jednostkami lokalnymi,
- **jednostki prowadzące działalność w zakresie transportu** są jednostkami lokalnymi według miejsc, z których wydawane są polecenia lub w których organizowana jest praca,
- **jednostki prowadzące działalność w zakresie budownictwa** są jednostkami lokalnymi według miejsc, w których przyjmowane są zlecenia na wykonawstwo robót budowlanych i pomocniczych albo wykonywane są prace zarządu albo prowadzona jest organizacja pracy budowlanej i pomocniczej; place budów (miejsc realizacji poszczególnych budów) nie są jednostkami lokalnymi,
- **sprzedaż obwoźna, obnośna oraz punkt sprzedaży detalicznej bez stałej lokalizacji**, jak również **prowadzenie usług wyłącznie u klienta** jest jedną jednostką lokalną w miejscu zamieszkania osoby fizycznej, miejscu siedziby osoby prawnej lub jednostki organizacyjnej niemającej osobowości prawnej,
- **przedsiębiorstwa podmiotu leczniczego**, o których mowa w przepisach o działalności leczniczej, są odrębnymi jednostkami lokalnymi.

### Pojęcia związane z klasyfikacją podstawowych form prawnych

**Osobowość prawna** – zdolność prawna oraz zdolność do czynności prawnych przyznawana osobom prawnym przez ustawę. Jednostka organizacyjna uzyskuje osobowość prawną z chwilą jej wpisu do właściwego rejestru, chyba że przepisy szczególne stanowią inaczej.

**Podstawowa forma prawna** – kategoria określająca status jednostki prowadzącej działalność; jest on oznaczany poprzez przymiot posiadania lub nieposiadania osobowości prawnej (w przypadku jednostek organizacyjnych) lub poprzez przymiot posiadania zdolności do czynności prawnych (w przypadku osoby fizycznej).

**Osoba prawna** – jednostka organizacyjna, której przepisy szczególne przyznają osobowość prawną. Typowymi osobami prawnymi są:

- spółki kapitałowe (akcyjne, z o.o.),
- spółdzielnie,
- przedsiębiorstwa państwowe,
- agencje rządowe (państwowe osoby prawne),
- partie polityczne,
- związki zawodowe,
- organizacje pracodawców,
- stowarzyszenia rejestrowe,
- i inne (patrz schemat ilustrujący podział podmiotów gospodarki narodowej wg kryterium podstawowych i szczególnych form prawnych).

Szczególnymi osobami prawnymi są: Skarb Państwa, gminy, powiaty, województwa samorządowe, kościoły i związki wyznaniowe. Osoba prawna jest **jednym z trzech typów jednostek prawnych**.

**Jednostka organizacyjna niemająca osobowości prawnej** – do tej grupy zaliczane są zarówno jednostki organizacyjne niebędące osobami prawnymi, którym ustawa nie przyznaje zdolności prawnej (np. spółki cywilne, stowarzyszenia zwykłe), jak i jednostki organizacyjne niewyposażone przez prawo w osobowość prawną, którym przysługuje zdolność prawna (np. spółka jawna, partnerska, komandytowa, komandytowo-akcyjna). Jednostki organizacyjne niemające osobowości prawnej, którym ustawa przyznała zdolność prawną są podmiotami prawa. Oznacza to, że mogą w pełnym zakresie uczestniczyć w obrocie gospodarczym, być podmiotami stosunków prawnych. Na podstawowe atrybuty podmiotowości prawnej składają się: nabywanie praw, zaciąganie zobowiązań (we własnym imieniu). Szczególnymi jednostkami niemającymi osobowości prawnej są jednostki budżetowe (urzędy władzy rządowej i samorządowej, kontroli, wymiaru sprawiedliwości) oraz powoływane dla wykonywania zadań Państwa lub samorządu terytorialnego inne jednostki organizacyjne takie jak: szkoły, inspekcje, sądy, itd. Jednostka organizacyjna niemająca osobowości prawnej jest **jednym z trzech typów jednostek prawnych**.

**Osoba fizyczna prowadząca działalność gospodarczą** – w rejestrze REGON jest to osoba fizyczna będąca przedsiębiorcą w rozumieniu ustawy z dnia 2 lipca 2004 r. o swobodzie działalności gospodarczej (Dz. U. z 2010 r. Nr 220, poz. 1447, z późniejszymi zmianami) i inna osoba fizyczna prowadząca działalność na własny rachunek w celu osiągnięcia zysku oraz osoba fizyczna prowadząca indywidualne gospodarstwo rolne.

Wpisowi do rejestru REGON nie podlega osoba fizyczna w zakresie prowadzonej działalności oświatowej obejmującej prowadzenie przedszkola, szkoły, placówki lub innej jednostki organizacyjnej, o której mowa w art. 2 ustawy z dnia 7 września 1991 r. o systemie oświaty (Dz. U. z 2004 r. Nr 256, poz. 2572, z późniejszymi zmianami).

Osoba fizyczna prowadząca działalność gospodarczą jest **jednym z trzech typów jednostek prawnych** wpisywanych do rejestru REGON.

## Wybrane pojęcia związane z klasyfikacją szczególnych form prawnych

**Wspólnota samorządowa** – w systemie REGON pod tym pojęciem klasyfikowane są następujące osoby prawne: województwo, powiat, gmina, stowarzyszenie gmin, związek gmin, związki powiatów, stowarzyszenie powiatów.

**Skarb Państwa** – osoba prawna szczególnego rodzaju, która w stosunkach cywilnoprawnych jest podmiotem praw i obowiązków dotyczących mienia państwowego nienależącego do innych państwowych osób prawnych. Bierze udział w obrocie cywilnoprawnym nie jako całość, ale przez swoje tzw. stowarzyszenia fiskalne będące określonymi jednostkami organizacyjnymi.

**Spółka handlowa** – spółka, której utworzenie, organizację, funkcjonowanie, rozwiązywanie, łączenie, podział, przekształcenie reguluje Kodeks spółek handlowych. Spółki handlowe dzielą się na osobowe (jawne, partnerskie, komandytowe, komandytowo-akcyjne) i kapitałowe (akcyjne, z ograniczoną odpowiedzialnością). Mają one obowiązek uzyskania wpisu do Krajowego Rejestru Sądowego.

- **Spółka akcyjna** – spółka kapitałowa, będąca osobą prawną, która działa opierając się na kapitale zakładowym podzielonym na akcje. Akcja poza tym, że jest udziałem (ułamkiem) w kapitale zakładowym, ogółem praw i obowiązków akcjonariusza, wynikającym z jego uczestnictwa w spółce, jest papierem wartościowym. Spółka akcyjna może powstać w każdym celu dozwolonym przez prawo.
- **Spółka z ograniczoną odpowiedzialnością** – spółka handlowa o kapitałowym charakterze, mająca osobowość prawną, działająca w oparciu o kapitał zakładowy podzielony na udziały, ponosząca odpowiedzialność całym swoim majątkiem za zobowiązania spółki. Spółka z o.o. może być utworzona w każdym celu dozwolonym przez prawo. Wspólnicy nie odpowiadają za zobowiązania spółki, ale ponoszą ryzyko wniesionymi do spółki wkładami.
- **Spółka partnerska** – spółka osobowa tworzona przez wspólników tylko w celu wykonywania wolnego zawodu w spółce prowadzącej przedsiębiorstwo pod własną firmą. Wspólnikami, zwanymi w spółce partnerskiej partnerami, mogą być tylko osoby fizyczne uprawnione do wykonywania wolnych zawodów takich jak np. adwokat, aptekarz, architekt, lekarz. Partnerzy ponoszą odpowiedzialność za ogólne - niezwiązane z wykonywaniem wolnych zawodów - zobowiązania spółki (np. remont lokalu). Odpowiedzialność partnerów jest w tych ostatnich przypadkach odpowiedzialnością nieograniczoną, osobistą, solidarną i subsydiarną. Partner nie ponosi odpowiedzialności za zobowiązania spółki w związku z wykonywaniem przez pozostałych partnerów wolnego zawodu w spółce, jak również za zobowiązania spółki będące następstwem działań lub zaniechań osób zatrudnionych przez spółkę na podstawie umowy o pracę lub innego stosunku prawnego, które podlegały kierownictwu innego partnera przy świadczeniu usług związanych z przedmiotem działalności spółki.
- **Spółka jawna** – spółka osobowa prowadząca pod własną firmą przedsiębiorstwo zarobkowe, niebędąca inną spółką handlową. Wspólnikiem w spółce mogą być osoby fizyczne, osoby prawne, a także inne handlowe spółki osobowe. Spółka jawna ponosi odpowiedzialność za własne zobowiązania i nie ponosi odpowiedzialności za zobowiązania wspólników. Z kolei wspólnicy ponoszą solidarną i subsydiarną odpowiedzialność za zobowiązania spółki bez ograniczenia, całym swoim majątkiem. Solidarność zobowiązania oznacza, że każdy ze wspólników z innymi wspólnikami wespół ze spółką odpowiada za całość długu. W przypadku spełnienia świadczenia przez któregoś ze wspólników lub niektórych z nich, albo wszystkich, ale nie w częściach równych, przysługuje im wzajemne prawo do rozliczeń regresowych. Subsydiarność oznacza, że wierzyciel spółki może prowadzić egzekucję z majątku wspólnika, w przypadku gdy egzekucja z majątku spółki okaże się bezskuteczna.
- **Spółka komandytowa** – spółka osobowa mająca na celu prowadzenie przedsiębiorstwa pod własną firmą, w której wobec wierzycieli za zobowiązania spółki co najmniej jeden wspólnik odpowiada bez ograniczenia (komplementariusz), a odpowiedzialność co najmniej jednego wspólnika (komandytariusza) jest ograniczona. Wspólnikami mogą być osoby fizyczne, osoby prawne i inne podmioty mające zdolność prawną. Odpowiedzialność komplementariusza jest odpowiedzialnością osobistą, nieograniczoną, solidarną i subsydiarną. Odpowiedzialność komandytariusza jest ograniczona do wysokości sumy komandytowej.

- **Spółka komandytowo–akcyjna** – spółka osobowa mająca na celu prowadzenie przedsiębiorstwa pod własną firmą, w której wobec wierzycieli za zobowiązania spółki co najmniej jeden wspólnik odpowiada bez ograniczenia (komplementariusz), a co najmniej jeden wspólnik jest akcjonariuszem. Spółka komandytowo-akcyjna jest konstrukcją zawierającą w istocie elementy spółki jawnej i akcyjnej. Odpowiedzialność komplementariusza jest odpowiedzialnością nieograniczoną, osobistą, solidarną i subsydiarną. Komplementariuszem mogą być osoby prawne, spółki osobowe oraz osoby fizyczne. Akcjonariuszem może być osoba prawna, handlowa spółka osobowa, osoba fizyczna. Nie może nim być spółka cywilna. Akcjonariusz nie ponosi odpowiedzialności za zobowiązania spółki, ale ponosi ryzyko majątkowe związane z wnoszonymi do spółki wkładami.

**Spółka (akcyjna, z o.o.) z udziałem kapitału: Skarbu Państwa, państwowych osób prawnych, samorządu terytorialnego, krajowych osób fizycznych lub prywatnych osób prawnych, zagranicznych osób prawnych lub fizycznych** – spółka prawa handlowego, w której przynajmniej jedna akcja (udział) należy odpowiednio: do Skarbu Państwa, państwowej osoby prawnej, samorządu terytorialnego, krajowej osoby fizycznej lub prywatnej osoby prawnej, osoby fizycznej zagranicznej lub zagranicznej osoby prawnej.

**Spółka (akcyjna, z o.o.) z udziałem jednorodnego kapitału: Skarbu Państwa, państwowych osób prawnych, samorządu terytorialnego, krajowych osób fizycznych lub prywatnych osób prawnych, zagranicznych osób prawnych lub fizycznych** – spółka odpowiednio: Skarbu Państwa, samorządu terytorialnego, osób fizycznych lub prywatnych osób prawnych, fizycznych osób zagranicznych lub prawnych. Przyjęcie kryterium „jednorodności” wnoszonego do spółki kapitału umożliwia stosowanie takich pojęć jak „jednoosobowa spółka Skarbu Państwa” lub „jednoosobowa spółka gminy”.

**Spółka cywilna** – stosunek zobowiązaniowy łączący strony (wspólników), przez który wspólnicy zobowiązują się dążyć do osiągnięcia wspólnego celu gospodarczego przez działanie w sposób oznaczony, w szczególności przez wniesienie wkładów. Wkłady wspólników mogą przybrać różne formy, ale muszą mieć wartość majątkową. Spółka ta jest jednostką organizacyjną niebędącą osobą prawną, której ustawa nie przyznała zdolności prawnej, a zatem nie jest podmiotem prawa. Przedsiębiorcami w rozumieniu przepisów o działalności gospodarczej są wspólnicy spółki cywilnej. Spółka cywilna podlega wpisowi do rejestru REGON.

**Spółka inna** – formy organizacyjne zrzeszające osoby fizyczne lub prawne, utworzone dla wykonywania określonej działalności. Spółki te działają w oparciu o przepisy odrębnych ustaw, które nadają im osobowość prawną. Zalicza się tu m.in. spółki wodne, spółki gruntowe, towarzystwa ubezpieczeń wzajemnych.

**Przedsiębiorstwo państwowe** – samodzielny, samorządny i samofinansujący się przedsiębiorca posiadający osobowość prawną, tworzony przez organ założycielski (naczelne oraz centralne organy administracji państwowej, Narodowy Bank Polski lub banki państwowe). Podstawą prawną działania jest ustawa z dnia 25 września 1981 r. o przedsiębiorstwach państwowych lub odrębna ustawa nadająca konkretnemu przedsiębiorstwu państwowemu osobowość prawną. Podlega obowiązkowi wpisu do Krajowego Rejestru Sądowego.

**Państwowa jednostka organizacyjna** – jednostka utworzona przez organ państwa do wykonywania zadań i celów państwa, której status, zasięg działania i kompetencje określone zostały w ustawie, a jej działalność jest finansowana z budżetu państwa. Są to np. jednostki badawczo-rozwojowe, Polska Akademia Nauk.

**Spółdzielnia** – dobrowolne zrzeszenie nieograniczonej liczby osób, o zmiennym składzie osobowym i zmiennym funduszu udziałowym, które w interesie swoich członków prowadzi wspólną działalność gospodarczą i może również prowadzić działalność społeczną i oświatowo-kulturalną. Podstawą prawną działania jest ustawa z dnia 16.09.1982 r. Prawo spółdzielcze, inne ustawy oraz zarejestrowany statut. Spółdzielnia nabywa osobowość prawną z chwilą wpisania jej do Krajowego Rejestru Sądowego.

**Fundacja** – osoba prawna, której działalność oparta jest na majątku przekazanym przez założyciela-fundatora (osoby fizyczne niezależnie od ich obywatelstwa i miejsca zamieszkania bądź osoby prawne mające siedziby w Polsce lub za granicą) i bieżących wpłatach (dotacjach), ustanowiona dla realizacji zgodnych z podstawowymi interesami Rzeczypospolitej Polskiej celów społecznie lub gospodarczo użytecznych, w szczególności takich, jak: ochrona zdrowia, rozwój gospodarki i nauki, oświata i wychowanie, kultura i sztuka, opieka i pomoc społeczna, ochrona środowiska oraz opieka nad zabytkami. Fundacja działa na podstawie ustawy z 6.04.1984 r. o fundacjach i statutu. Uzyskuje osobowość prawną z chwilą wpisania do Krajowego Rejestru Sądowego.

**Fundusz** – instytucja rozporządzająca wyodrębnionym zasobem środków finansowych bądź majątkowych przeznaczonych na z góry oznaczony cel, tworzona w drodze ustawy i działająca w zorganizowanej formie funduszu. Fundusz może działać jako osoba prawna lub stanowić wyodrębniony rachunek bankowy, którym dysponuje organ wskazany w ustawie tworzącej fundusz. Przepisy prawa przewidują kilka rodzajów funduszy: fundusze celowe, fundusze emerytalne, fundusze inwestycyjne.

**UWAGA:** Nazwa „fundusz” występuje także w oznaczeniu jednostek organizacyjnych niemających formy prawnej „fundusz”, lecz działających w innych formach prawnych, np. spółki akcyjnej, stowarzyszenia itp.

**Stowarzyszenie** – dobrowolne, samorządne, trwałe zrzeszenie o celach niezarobkowych, które samodzielnie określa swoje cele, programy działania i struktury organizacyjne oraz uchwała akty wewnętrzne dotyczące jego działalności. Prawo tworzenia stowarzyszeń przysługuje obywatelom polskim mającym pełną zdolność do czynności prawnych i niepozbawionym praw publicznych. Podstawą prawną działania jest ustawa z 7.04.1989 r. Prawo o stowarzyszeniach oraz statut. Stowarzyszenie uzyskuje osobowość prawną i może rozpocząć działalność z chwilą wpisania do Krajowego Rejestru Sądowego. Uproszczoną formą stowarzyszenia jest stowarzyszenie zwykłe, nie posiadające osobowości prawnej.

**Partia polityczna** – dobrowolna organizacja, występująca pod określoną nazwą, stawiająca sobie za cel udział w życiu publicznym poprzez wywieranie metodami demokratycznymi wpływu na kształtowanie polityki państwa lub sprawowanie władzy publicznej. Partia polityczna nabywa osobowość prawną z chwilą wpisania do ewidencji partii politycznych. Podstawą działania jest ustawa z 27.06.1997 r. o partiach politycznych oraz statut.

**Związek zawodowy** – dobrowolna i samorządna organizacja ludzi pracy, powołana do reprezentowania i obrony ich praw, interesów zawodowych i socjalnych, która jest niezależna w swojej działalności statutowej od pracodawców, administracji państwowej i samorządu terytorialnego oraz od innych organizacji. Związek zawodowy oraz jego jednostki organizacyjne wskazane w statucie nabywają osobowość prawną z dniem zarejestrowania w Krajowym Rejestrze Sądowym. Podstawą prawną działania związków zawodowych jest ustawa z dnia 23.05.1991 r. o związkach zawodowych.

**Organizacja pracodawców** – samorządne i niezależne w swej działalności statutowej od organów administracji rządowej, samorządu terytorialnego oraz innych organizacji, związki pracodawców, ich federacje i konfederacje tworzone przez pracodawców, w celu ochrony praw i reprezentowania interesów zrzeszonych członków wobec związków zawodowych pracowników, organów władzy i administracji państwowej oraz organów samorządu terytorialnego. Związek pracodawców nabywa osobowość prawną z dniem zarejestrowania w Krajowym Rejestrze Sądowym. Podstawą prawną działania jest ustawa z 23.05.1991 r. o organizacjach pracodawców.

**Samorząd gospodarczy** – jeden z rodzajów tzw. samorządu specjalnego. Jest organizacyjną formą dobrowolnego zrzeszania się przedsiębiorców w celu reprezentowania ich interesów wobec władz państwowych i samorządu terytorialnego oraz organizowania rozmaitych działań sprzyjających rozwojowi przedsiębiorczości i rzemiosła. W Polsce działa on poprzez organizacje przedsiębiorców – izby gospodarcze oraz organizacje samorządu gospodarczego rzemiosła, które uzyskują osobowość prawną z chwilą wpisania do Krajowego Rejestru Sądowego. Podstawą prawną działania jest ustawa z dnia 30.05.1989 r. o izbach gospodarczych oraz ustawa z dnia 22.03.1989 r. o rzemiośle.

**Samorząd zawodowy** – organizacyjna forma zrzeszania się obywateli oparta na wspólnocie zawodowej, powstała w celu reprezentowania interesów osób wykonujących zawody wymagające szczególnego zaufania społecznego wobec instytucji państwa, prowadzenia doskonalenia zawodowego oraz ochrony socjalnej swoich członków.

**Wspólnota mieszkaniowa** – tworzy ją ogół właścicieli, których lokale wchodzi w skład określonej nieruchomości. Wspólnota mieszkaniowa może nabywać prawa i zaciągać zobowiązania, pozywać i być pozwana, a zatem jako jednostka organizacyjna niebędąca osobą prawną, której ustawa przyznała zdolność prawną, jest podmiotem stosunków cywilnoprawnych. Jest to jednostka organizacyjna, której powstanie nie zostało uzależnione od dokonania czynności prawnej; powstaje ex lege z chwilą wyodrębnienia w danej nieruchomości lokalu, którego właścicielem jest inna osoba niż właściciel nieruchomości.

## Pojęcia związane z klasyfikacją form własności

**Rodzaj własności** – pojęcie stosowane w metodologii rejestru REGON pozwalające wyróżnić typy grup właścicieli. W prawie polskim wyróżnia się następujące rodzaje własności:

- własność Skarbu Państwa,
- własność państwowych osób prawnych,
- własność jednostek samorządu terytorialnego,
- własność krajowych osób fizycznych,
- własność pozostałych krajowych jednostek prywatnych,
- własność osób zagranicznych.

**Forma własności** – pojęcie stosowane w metodologii rejestru REGON pozwalające określić stopień „posiadania” przez podmiot kapitału. Wyróżnia się formy własności:

- czystą, co oznacza posiadanie kapitału w 100% przez jeden podmiot lub więcej podmiotów pod warunkiem, iż wszystkie one reprezentują ten sam rodzaj własności,
- mieszaną, co oznacza posiadanie kapitału przez dwa lub więcej podmiotów pod warunkiem, że reprezentują one co najmniej dwa różne rodzaje własności.

**Sektor własnościowy** – pojęcie stosowane w metodologii rejestru REGON pozwalające grupować podmioty gospodarki narodowej z punktu widzenia prawa własności. Wyróżnia się sektor publiczny (mienie zaliczanych do niego podmiotów w całości lub w przeważającej części należy do Skarbu Państwa, państwowych osób prawnych lub jednostek samorządu terytorialnego) oraz sektor prywatny (mienie zaliczanych do niego podmiotów w całości lub w przeważającej części należy do prywatnych właścicieli – osób fizycznych lub prawnych, krajowych lub zagranicznych).

### Pojęcia związane z klasyfikacją rodzajów działalności (PKD)

**Polska Klasyfikacja Działalności (PKD 2007)** została wprowadzona Rozporządzeniem Rady Ministrów z dnia 24 grudnia 2007 r. w sprawie Polskiej Klasyfikacji Działalności (PKD) ( Dz. U. Nr 251, poz.1885 z późn.zm.). PKD 2007 została opracowana na podstawie statystycznej klasyfikacji działalności gospodarczej NACE Rev. 2, wprowadzonej rozporządzeniem (WE) Nr 1893/2006 Parlamentu Europejskiego i Rady z dnia 20 grudnia 2006 r. w sprawie statystycznej klasyfikacji działalności gospodarczej NACE Rev. 2 i zmieniającym rozporządzenie Rady (EWG) Nr 3037/90 oraz niektóre rozporządzenia WE w sprawie określonych dziedzin statystycznych (dziennik Urzędowy UE L 393/1 z dnia 30.12.2006).

W związku z powyższym PKD 2007 zachowuje pełną spójność i porównywalność metodologiczną, pojęciową, zakresową i kodową z klasyfikacją NACE Rev.2. Klasyfikacja ta jest umownie przyjętym, hierarchicznie usystematyzowanym podziałem zbioru rodzajów działalności społeczno-gospodarczej, jakie realizują jednostki (podmioty gospodarcze).

Klasyfikacja PKD 2007, podobnie jak stosowana wcześniej PKD 2004, jest klasyfikacją pięciopoziomową, ale w przeciwieństwie do tej ostatniej, nie zawiera poziomu pośredniego, tj. podsekcji:

- **Poziom pierwszy** (sekcja) – dzieli ogólną zbiorowość na 21 grupowań rodzajów działalności, na które składają się czynności związane ze sobą z punktu widzenia tradycyjnie ukształtowanego, ogólnego podziału pracy. Grupowania te są oznaczone kodem jednoliterowym.
- **Poziom drugi** (dział) dzieli ogólną zbiorowość na 88 grupowań rodzajów działalności, na które składają się czynności według cech mających zasadnicze znaczenie zarówno przy określaniu stopnia podobieństwa, jak i przy rozpatrywaniu powiązań występujących w gospodarce narodowej. Poziom ten jest oznaczony dwucyfrowym kodem numerycznym.
- **Poziom trzeci** (grupa) obejmuje 272 grupowania rodzajów działalności dające się wyodrębnić z punktu widzenia procesu produkcyjnego, przeznaczenia produkcji bądź też charakteru usługi lub charakteru odbiorcy tych usług. Poziom ten jest oznaczony trzycyfrowym kodem numerycznym.
- **Poziom czwarty** (klasa) obejmuje 615 grupowań rodzajów działalności dających się wyodrębnić przede wszystkim z punktu widzenia specjalizacji procesu produkcyjnego, czy też działalności usługowej. Poziom ten jest oznaczony czterocyfrowym kodem numerycznym.
- **Poziom piąty** (podklasa) obejmuje 654 grupowania. Wprowadzony w celu wyodrębnienia rodzajów działalności charakterystycznych dla polskiej gospodarki, będących przedmiotem obserwacji statystycznej. Poziom ten jest oznaczony pięciocyfrowym kodem alfanumerycznym, w którym cztery pierwsze znaki – cyfry oznaczają klasę, natomiast piąty znak litera - wyróżnia podklasy w ramach danej klasy. Jeśli na poziomie krajowym nie wprowadzono dodatkowego podziału na poziomie podklasy w stosunku do poziomu międzynarodowego (klasa=podklasie), podklasę taką oznaczono literą Z.

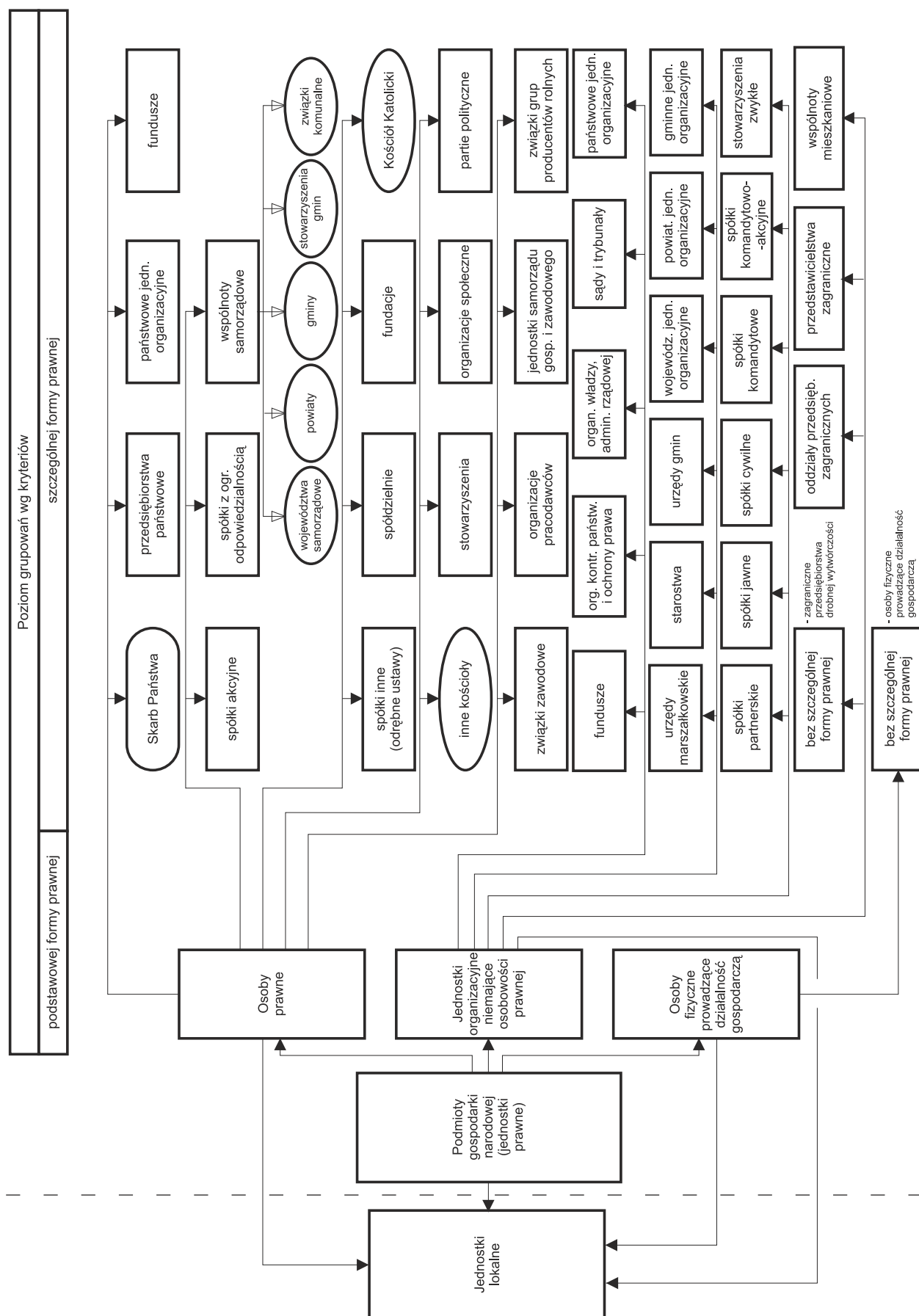
### Pozostałe

**Od 2008 r. w związku ze zmianą klasyfikacji (PKD-2007)** nastąpił nowy podział w obrębie sektorów ekonomicznych: **sektor rolniczy** obejmuje sekcje: „Rolnictwo, leśnictwo; łowiectwo i rybactwo”, **sektor przemysłowy**: „Górnictwo i wydobywanie”, „Przetwórstwo przemysłowe”, „Wytwarzanie i zaopatrywanie w energię elektryczną, gaz, parę wodną i gorącą wodę”, „Dostawa wody; gospodarowanie ściekami i odpadami; rekultywacja” oraz „Budownictwo”, **sektor usługowy** – pozostałe sekcje. Dane nie sumują się na ogółem, ponieważ nie obejmują nieustalonego rodzaju działalności.

**Wskaźnik netto** – różnica między liczbą podmiotów nowo zarejestrowanych w rejestrze REGON a liczbą podmiotów wyrejestrowanych z tego rejestru w danym roku.

Zaktualizowane dane statystyczne dotyczące podmiotów gospodarki narodowej wpisanych do rejestru REGON są zamieszczane w Biuletynie Statystycznym Województwa Dolnośląskiego oraz na stronie internetowej Urzędu: <http://www.stat.gov.pl/wroc>

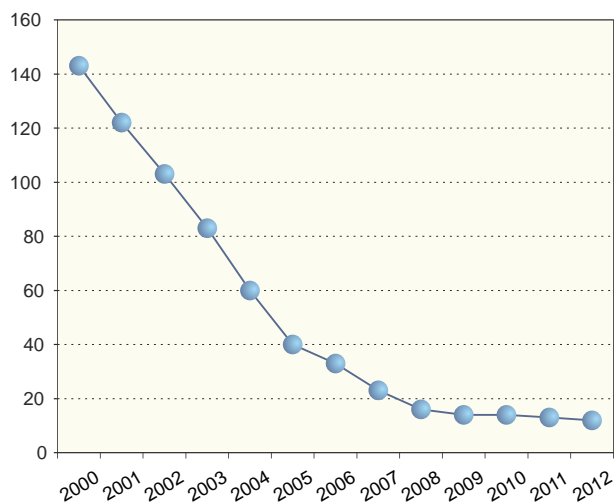
**PODMIOTY GOSPODARKI NARODOWEJ WEDŁUG PODSTAWOWYCH I SZCZEGÓLNYCH FORM PRAWNYCH W REJESTRZE REGON**



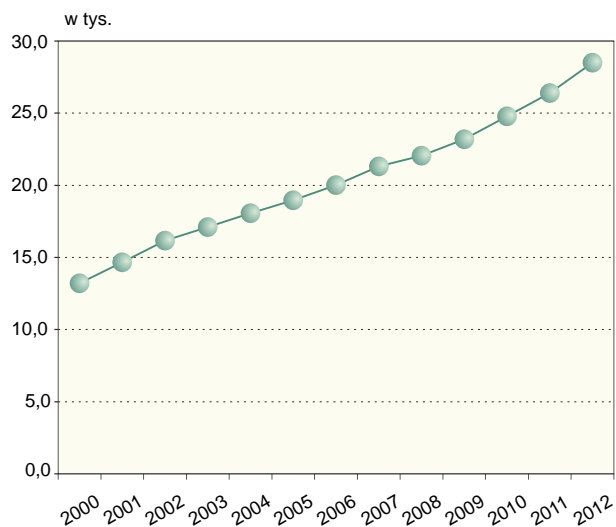


**PODMIOTY GOSPODARKI NARODOWEJ WEDŁUG WYBRANYCH FORM PRAWNYCH**  
Stan w dniu 31 XII

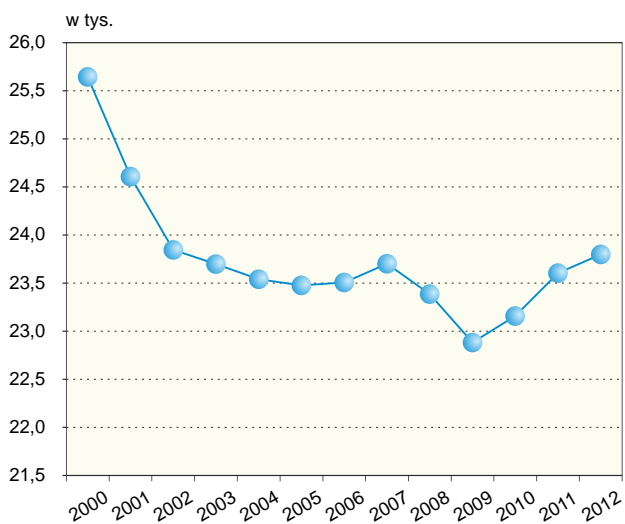
**przedsiębiorstwa państwowe**



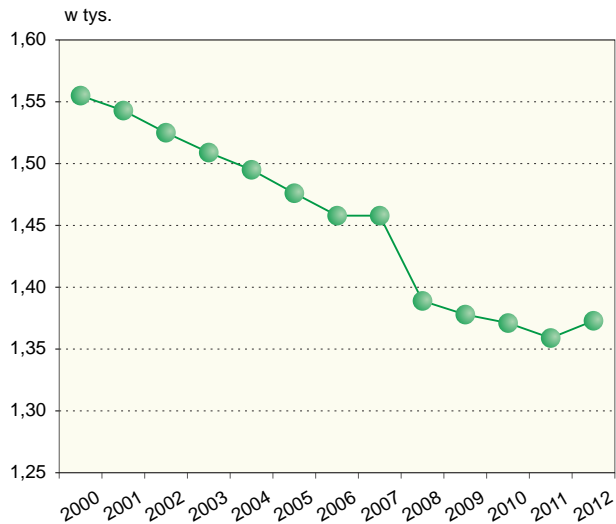
**spółki handlowe**



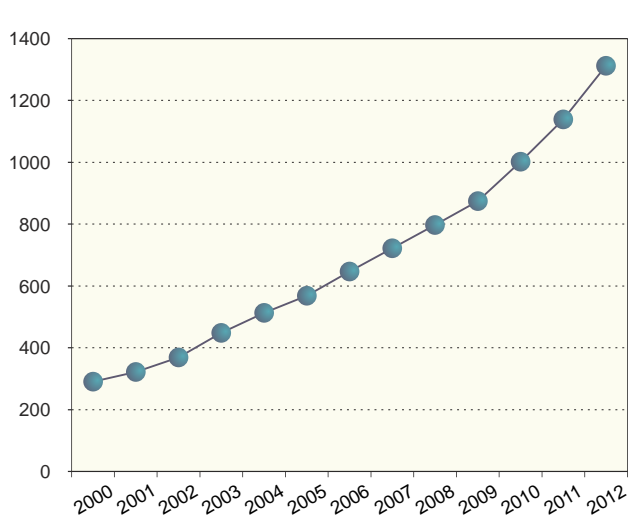
**spółki cywilne**



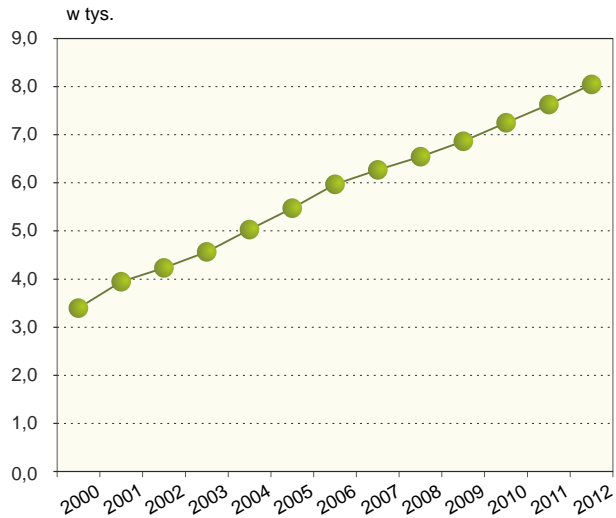
**spółdzielnie**



**fundacje**



**stowarzyszenia i organizacje społeczne**



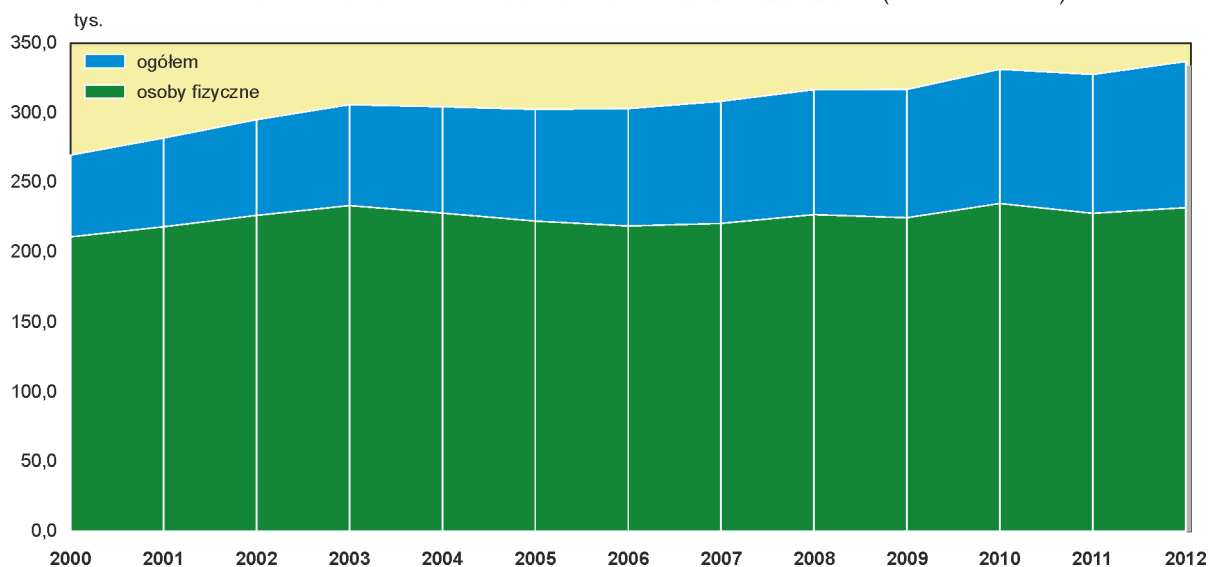
## WYNIKI BADAŃ – SYNTEZA

W końcu grudnia 2012 r. w województwie dolnośląskim w rejestrze REGON zarejestrowanych było ogółem 336,9 tys. podmiotów gospodarki narodowej (bez osób prowadzących indywidualne gospodarstwa rolne), tj. 8,5% ogólnej liczby podmiotów zarejestrowanych w kraju (5. lokata – wyższy udział odnotowano w województwach: mazowieckim, śląskim, wielkopolskim i małopolskim).

W porównaniu do grudnia 2011 r. liczba podmiotów zwiększyła się o 9,3 tys., tj. o 2,8%. W kraju wzrost ten wyniósł 105,4 tys., tj. 2,7%. Liczba osób fizycznych prowadzących działalność gospodarczą zwiększyła się o 1,8%, wzrosła także liczba podmiotów posiadających osobowość prawną – o 6,5% oraz jednostek organizacyjnych niemających osobowości prawnej – o 4,5%. Wśród osób prawnych i jednostek organizacyjnych niemających osobowości prawnej zmniejszyła się jedynie liczba przedsiębiorstw państwowych – o 7,7%. Natomiast najbardziej zwiększyła się liczba spółek komandytowo-akcyjnych – o 57,7%, komandytowych – o 24,5% oraz fundacji – o 15,2%.

W ogólnej liczbie podmiotów największy udział miały osoby fizyczne prowadzące działalność gospodarczą – 68,9%, czyli o 0,7 p. proc. mniej niż w 2011 r. (w kraju odsetek ten wyniósł 73,4%, tj. o 0,8 p. proc. mniej niż rok wcześniej). Wśród osób prawnych i jednostek organizacyjnych niemających osobowości prawnej najliczniejszą grupę stanowiły spółki handlowe (27,2%) oraz spółki cywilne (22,7%); w 2011 r. odpowiednio 26,5% oraz 23,7%.

PODMIOTY GOSPODARKI NARODOWEJ W REJESTRZE REGON (stan w dniu 31 XII)



W końcu 2012 r. w województwie zarejestrowanych było 104,9 tys. **osób prawnych i jednostek organizacyjnych niemających osobowości prawnej**, tj. 9,9% jednostek w kraju (3. lokata – więcej takich podmiotów zarejestrowanych było tylko w województwach mazowieckim i śląskim). W porównaniu do 2011 r. ich liczba zwiększyła się o 5,2 tys. (tj. o 5,2%).

Liczba zarejestrowanych **osób fizycznych prowadzących działalność gospodarczą** w końcu 2012 r. wyniosła 232,1 tys., tj. 8,0% jednostek w kraju i pod tym względem województwo dolnośląskie plasowało się na 5. miejscu po województwie mazowieckim, śląskim, wielkopolskim i małopolskim. W porównaniu do 2011 r. liczba zarejestrowanych osób fizycznych prowadzących działalność gospodarczą zwiększyła się o 4,1 tys. (tj. o 1,8%).

Struktura podmiotów **według klas wielkości** ukazuje, iż przeważającą część wszystkich podmiotów stanowiły podmioty małe, o przewidywanej liczbie pracujących do 9 osób (96,2%). W porównaniu do grudnia 2011 r. odnotowano wzrost liczby podmiotów w tej grupie – o 9,9 tys., tj. o 3,2%. Wzrost odnotowano

również wśród podmiotów o liczbie pracujących od 50 do 249 osób (o 3,7%). Natomiast mniej było podmiotów o liczbie pracujących od 10 do 49 osób – o 6,5%, a także podmiotów największych (250 pracujących i więcej) – o 0,8%.

W strukturze podmiotów gospodarki narodowej w województwie dolnośląskim w końcu 2012 r. najliczniej reprezentowana była sekcja handel; naprawa pojazdów samochodowych, której udział wyniósł 25,0% (w kraju 26,8%), a kolejno sekcja budownictwo – 11,8% (w kraju 11,9%) oraz obsługa rynku nieruchomości – 10,8% (w kraju 5,3%). Sekcja obsługa rynku nieruchomości jest w województwie dolnośląskim wyjątkowo liczna i jest to jedna z trzech sekcji, których udział w liczbie podmiotów ogółem jest wyższy niż w kraju. Dolnośląskie skupia aż 17,3% wszystkich podmiotów działających w tej sekcji w kraju – 1. lokata przed województwem mazowieckim (13,9%) i śląskim (11,3%). Druga sekcja o wyższym udziale niż średnia w kraju to działalność profesjonalna, naukowa i techniczna (9,0% w województwie dolnośląskim wobec 8,9% w kraju), a trzecia - to działalność finansowa i ubezpieczeniowa (3,3% w województwie dolnośląskim wobec 3,2% w kraju).

Największy wzrost liczby podmiotów gospodarczych w porównaniu z 2011 r. odnotowano w sekcji wytwarzanie i zaopatrywanie w energię elektryczną, gaz, parę wodną i gorącą wodę – o 20,1% oraz edukacja – o 19,2%, natomiast spadek jedynie w sekcjach rolnictwo, leśnictwo, łowiectwo i rybactwo – o 2,5% oraz transport, gospodarka magazynowa i łączność – o 0,2%.

W końcu 2012 r. w województwie dolnośląskim było 28,5 tys. **spółek handlowych**, tj. 8,2% spółek handlowych w kraju, w tym 6,9 tys. z udziałem kapitału zagranicznego (9,3% zarejestrowanych w kraju). Pod względem liczby spółek handlowych z udziałem kapitału zagranicznego województwo dolnośląskie zajmowało 2. miejsce w kraju, po województwie mazowieckim (38,5%). Zdecydowaną większość spółek handlowych stanowiły spółki kapitałowe – 24,8 tys. (87,2%), w tym spółki z ograniczoną odpowiedzialnością – 24,0 tys. (96,8% spółek kapitałowych). Pozostałe 3,7 tys. spółek handlowych to spółki osobowe, wśród których zdecydowaną większość stanowiły spółki jawne – 2,4 tys. (65,5% spółek osobowych). W porównaniu do 2011 r. liczba spółek handlowych ogółem zwiększyła się o 2,1 tys., tj. o 8,0%, w tym liczba spółek kapitałowych o 7,8%, a spółek osobowych o 9,2%.

Liczba spółek handlowych z udziałem kapitału zagranicznego wzrosła o 0,3 tys., tj. o 3,8%.

Liczba zarejestrowanych **spółek cywilnych** w końcu 2012 r. wyniosła 23,8 tys., tj. 8,5% spółek cywilnych w kraju (5. lokata po województwie mazowieckim, śląskim, małopolskim i wielkopolskim). Było ich o 0,7% więcej niż w 2011 r.

W końcu 2012 r. w województwie dolnośląskim działało 12 **przedsiębiorstw państwowych**, tj. 6,8% przedsiębiorstw państwowych w kraju (udział ten w ciągu roku zwiększył się o 0,1 p. proc.). W ciągu roku ubyło 1 przedsiębiorstwo państwowe (spadek o 7,7%), podczas gdy w kraju ich liczba zmniejszyła się o 8,8%. Spadek liczby przedsiębiorstw państwowych wystąpił w 9 województwach (w tym największy w województwie lubuskim – o 66,7%), w pozostałych ich liczba nie zmieniła się.

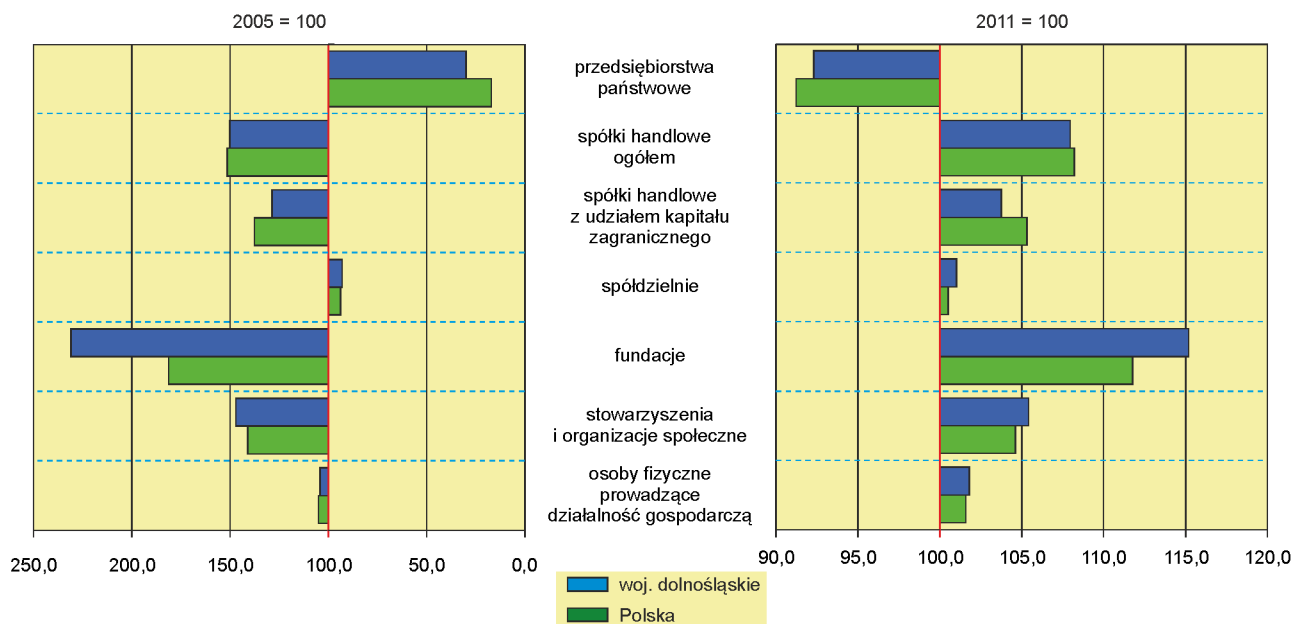
W porównaniu do 2011 r. liczba **spółdzielni** zwiększyła się o 1,0% i w końcu 2012 r. było ich 1373, tj. 8,0% spółdzielni w kraju (3. lokata po województwach mazowieckim i wielkopolskim). Wzrost liczby spółdzielni, w porównaniu do 2011 r., wystąpił w 8 województwach (w tym największy w województwie podkarpackim – o 4,6%), a w 8 odnotowano spadek (w tym największy w województwie zachodniopomorskim – o 0,7%).

We wszystkich województwach odnotowano znaczny wzrost liczby **fundacji** (w tym największy w województwie podlaskim – o 15,7%). W województwie dolnośląskim w końcu 2012 r. działało 1312 fundacji – o 173, czyli 15,2% więcej niż rok wcześniej (2. lokata pod względem dynamiki liczby fundacji w porównaniu do poprzedniego roku). Stanowiło to 8,6% fundacji w kraju (2. lokata po województwie mazowieckim).

Również we wszystkich województwach wzrosła liczba **stowarzyszeń i organizacji społecznych**. W województwie dolnośląskim odnotowano wzrost o 5,4% (2. lokata po województwie lubuskim). W końcu 2012 r. zarejestrowanych było 8,0 tys. stowarzyszeń i organizacji społecznych. Stanowiło to 8,0%

stowarzyszeń i organizacji społecznych w kraju (5. lokata po województwach mazowieckim, wielkopolskim, śląskim i małopolskim).

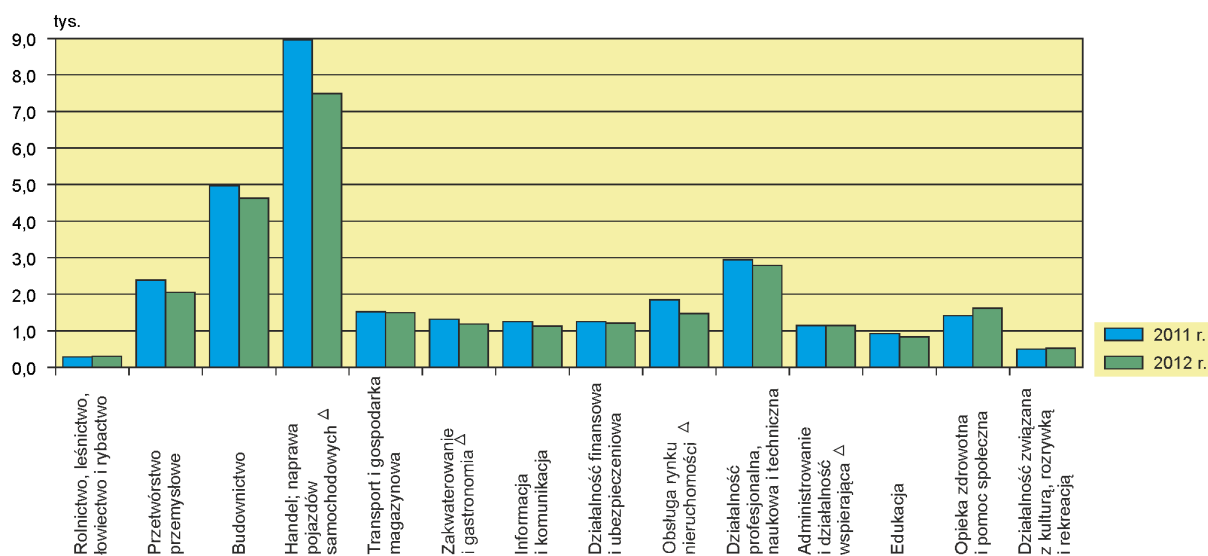
#### DYNAMIKA LICZBY PODMIOTÓW GOSPODARCZYCH WEDŁUG WYBRANYCH FORM PRAWNYCH W 2012 R. (stan w dniu 31 XII)



W ciągu 2012 r. do rejestru REGON **wpisanych zostało 30,3 tys. nowych podmiotów gospodarczych** (o 1,2% więcej niż przed rokiem), w tym 24,0 tys. osób fizycznych prowadzących działalność gospodarczą, 3,1 tys. spółek i 25 spółdzielni (ponad 3-krotny wzrost). Nowe podmioty zarejestrowano głównie w sekcjach: handel; naprawa pojazdów samochodowych – 7,5 tys. (24,7% ogółu nowych podmiotów), budownictwo – 4,5 tys. (14,8%) oraz działalność profesjonalna, naukowa i techniczna – 2,7 tys. (9,0%).

Wzrost liczby nowo zarejestrowanych podmiotów w porównaniu z rokiem 2011 odnotowano w czternastu województwach (w kraju wzrost ten wyniósł 3,5%).

#### PODMIOTY GOSPODARKI NARODOWEJ NOWO ZAREJESTROWANE WEDŁUG WYBRANYCH SEKCJI W LATACH 2011-2012

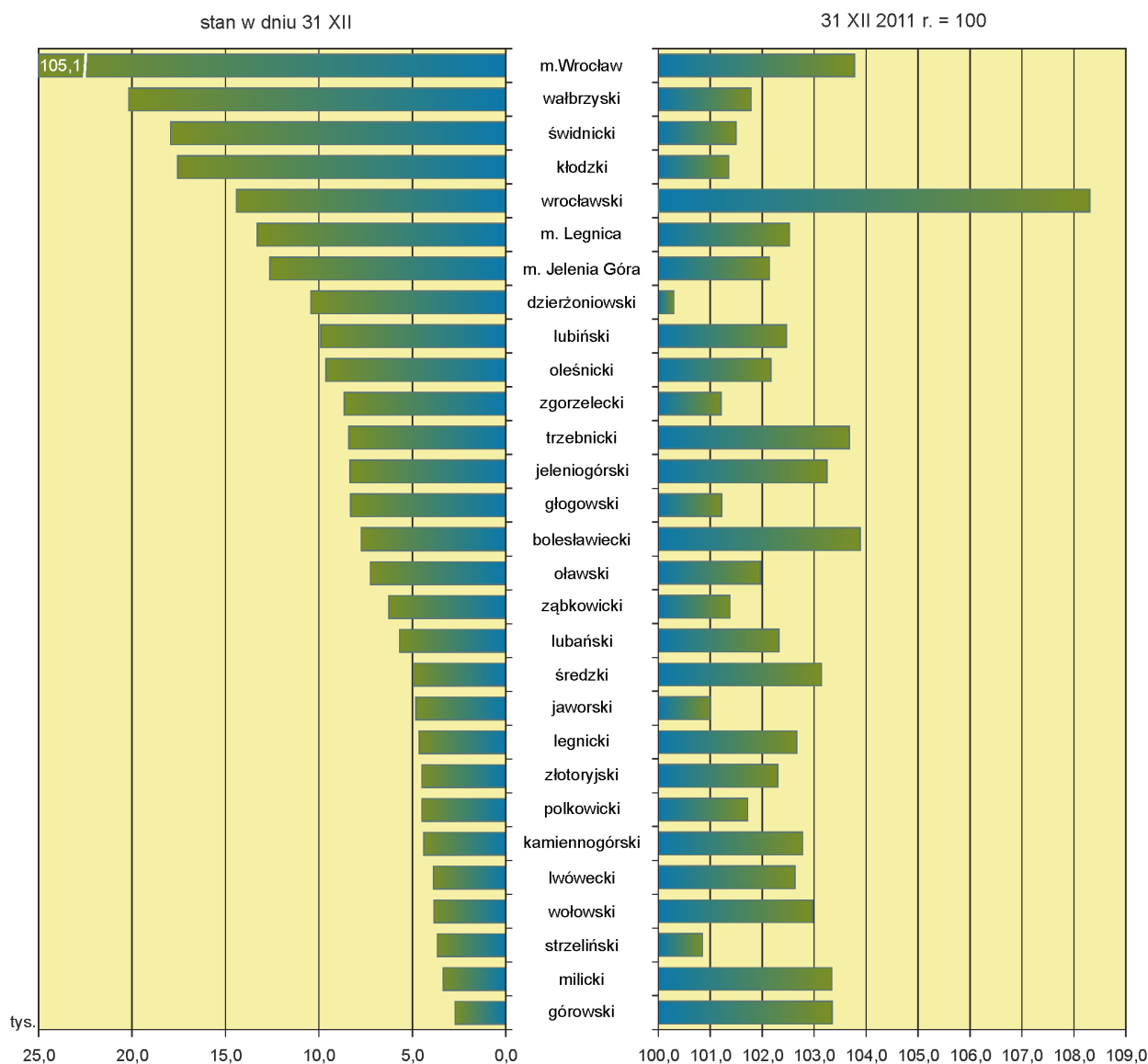


W 2012 r. z rejestru wykreślono 21,0 tys. **podmiotów gospodarczych**, w tym 19,9 tys. osób fizycznych prowadzących działalność gospodarczą, 0,8 tys. spółek i 11 spółdzielni. Największą liczbę wyrejestrowanych podmiotów odnotowano w sekcjach: handel; naprawa pojazdów samochodowych – 6,9 tys. (33,1% ogółu wyrejestrowanych podmiotów) oraz budownictwo – 3,6 tys. (17,1%).

Stosunek liczby podmiotów wykreślonych z rejestru do jednostek nowo zarejestrowanych wynosił 0,69. Wskaźnik ten był najwyższy w przypadku osób fizycznych prowadzących działalność gospodarczą (0,83) oraz spółek cywilnych (0,71). Najlepszy wskaźnik zanotowano dla spółek handlowych (0,14). Biorąc pod uwagę rodzaj prowadzonej działalności największą zmienność odnotowano wśród podmiotów zajmujących się transportem i gospodarką magazynową – 1,01, natomiast najmniejsza w sekcji wytwarzanie i zaopatrywanie w energię elektryczną, gaz, parę wodną i gorącą wodę – 0,10.

W końcu 2012 r. w województwie dolnośląskim liczba **podmiotów z zawieszoną działalnością** wyniosła 30,2 tys., co stanowiło 9,0% wszystkich podmiotów gospodarki narodowej w rejestrze REGON (przed rokiem 6,6%). Ponad 90% z nich stanowiły osoby fizyczne. Liczba podmiotów z zawieszoną działalnością wzrosła w porównaniu z 2011 r. o blisko 40%.

#### PODMIOTY GOSPODARKI NARODOWEJ W REJESTRZE REGON WEDŁUG POWIATÓW W 2012 R.



Według stanu w końcu grudnia 2012 r. najwięcej podmiotów gospodarki narodowej (ponad 31%) zarejestrowanych było we Wrocławiu – 105,1 tys., a najmniej w powiecie górowskim – 2,7 tys. (niespełna 1%). Wzrost liczby podmiotów gospodarczych w województwie dolnośląskim w porównaniu do poprzedniego roku odnotowano we wszystkich powiatach, w tym największy w powiatach: wrocławskim, bolesławieckim, we Wrocławiu oraz w powiecie trzebnickim. Wśród powiatów województwa dolnośląskiego największą zmienność zaobserwowano w powiecie dzierżoniowskim (0,95) i jaworskim (0,93), natomiast najmniejszą w powiecie wrocławskim (0,55) i we Wrocławiu (0,57).

### *Podsumowanie*

Analizując stan i strukturę podmiotów gospodarki narodowej w rejestrze REGON w 2012 r. można zauważyć, że:

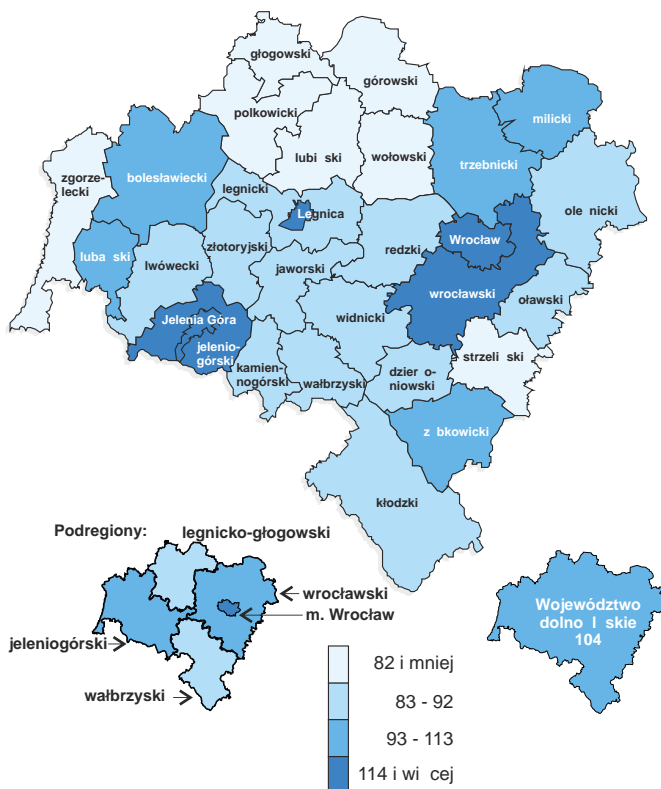
- ✓ liczba podmiotów wzrosła w porównaniu z poprzednim rokiem (o 2,8%); wzrost liczby podmiotów odnotowano we wszystkich powiatach województwa dolnośląskiego, w tym największy – w powiecie wrocławskim (o 8,3%),
- ✓ w strukturze podmiotów gospodarczych zmniejszył się udział jednostek zajmujących się rolnictwem, leśnictwem, łowiectwem i rybactwem na rzecz jednostek działających w sektorze usługowym,
- ✓ bardzo dynamicznie rozwijały się spółki handlowe – znacznie wzrosła ich liczba (o 8,0%), a także udział w ogólnej liczbie zarejestrowanych podmiotów (o 0,7 p. proc.); wśród spółek handlowych najdynamiczniej rozwijały się spółki osobowe (wzrost o 9,2%), w tym spółki komandytowo-akcyjne (o 57,7%) i komandytowe (o 24,5%),
- ✓ znacznie wzrosła liczba fundacji (o 15,2%),
- ✓ najczęściej podmiotów działało w sekcji handel; naprawa pojazdów samochodowych – 25,0%,
- ✓ zdecydowanie przeważały jednostki mikro – z liczbą pracujących do 9 osób (stanowiły one 96,2%); dynamika ich liczby w porównaniu do poprzedniego roku przekraczała średnią (3,2% wobec 2,8%),
- ✓ wzrosła liczba podmiotów nowo zarejestrowanych, a zmniejszyła się liczba podmiotów wyrejestrowanych,
- ✓ znacznie wzrosła liczba podmiotów z zawieszoną działalnością – dotyczyło to zwłaszcza spółek osobowych i osób fizycznych prowadzących działalność gospodarczą.

# PODMIOTY GOSPODARKI NARODOWEJ W 2012 R.

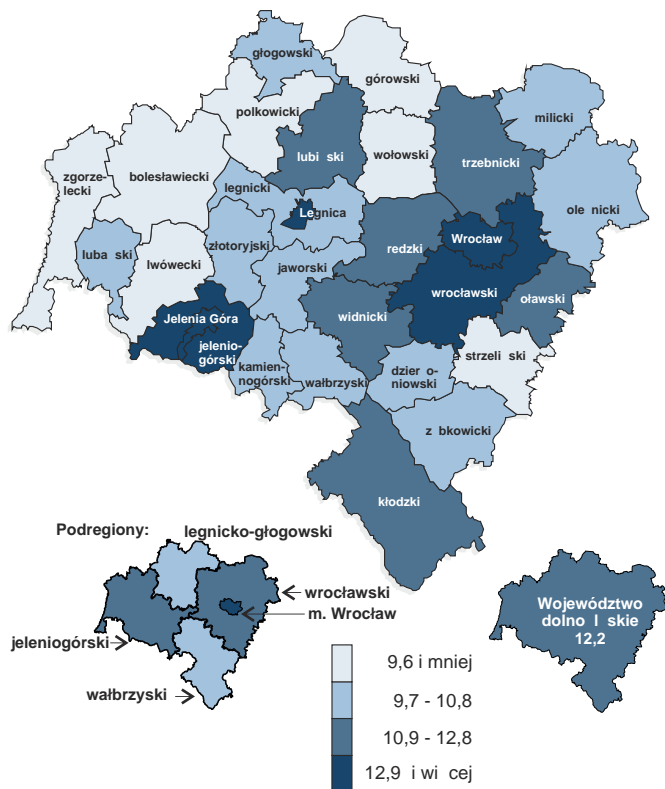
Wpisane do rejestru REGON  
Stan w dniu 31 XII



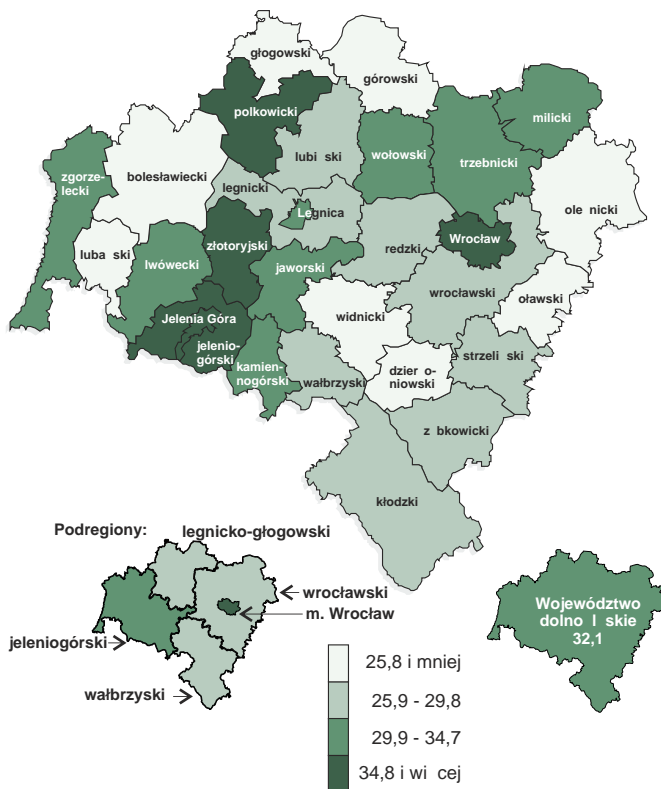
Nowo zarejestrowane  
na 10 tys. ludno ci



Osoby fizyczne prowadz ce działalno gospodarcz  
na 100 osób w wieku produkcyjnym  
Stan w dniu 31 XII

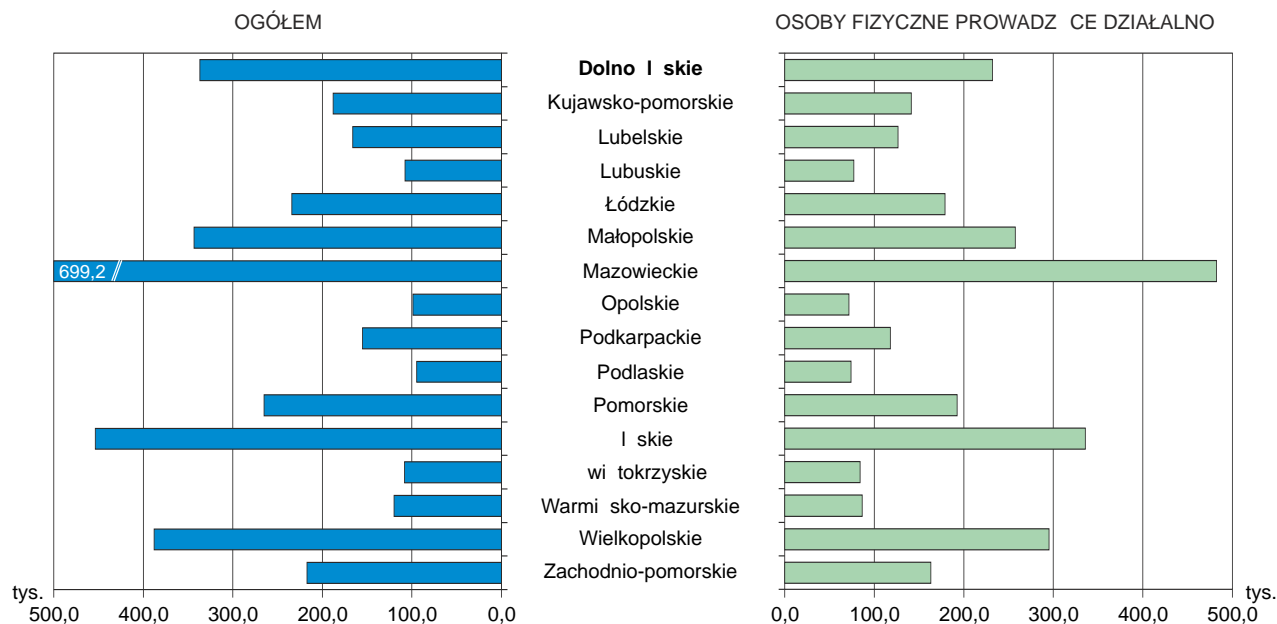


Fundacje, stowarzyszenia i organizacje społeczne  
na 10 tys. ludno ci  
Stan w dniu 31 XII

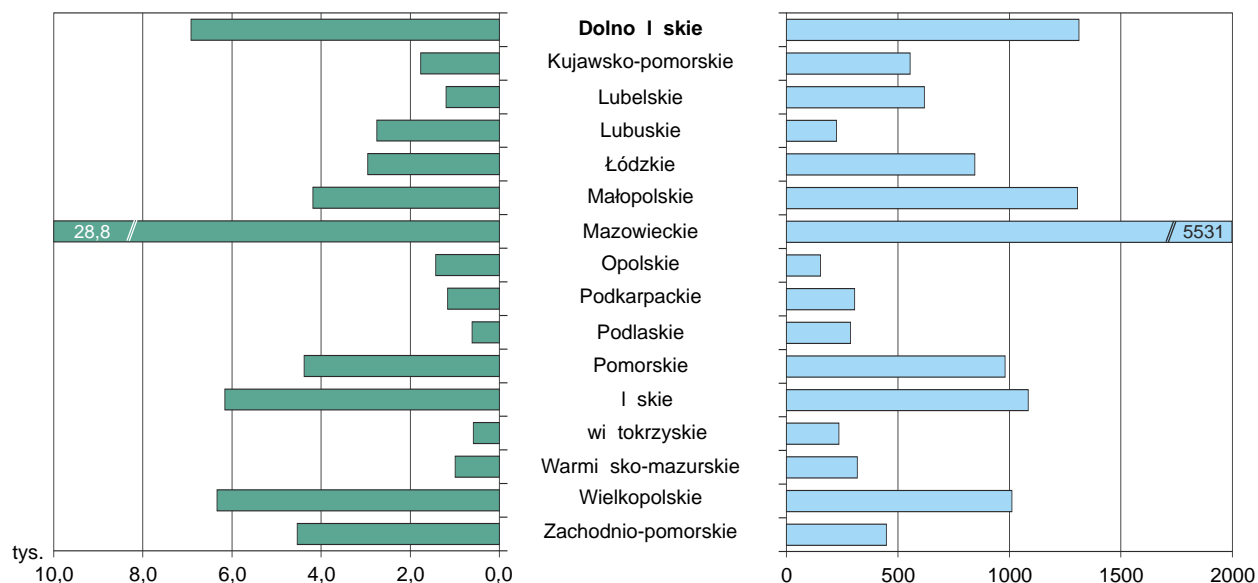


# PODMIOTY GOSPODARKI NARODOWEJ WEDŁUG WYBRANYCH FORM PRAWNYCH I WOJEWÓDZTW W 2012 R.

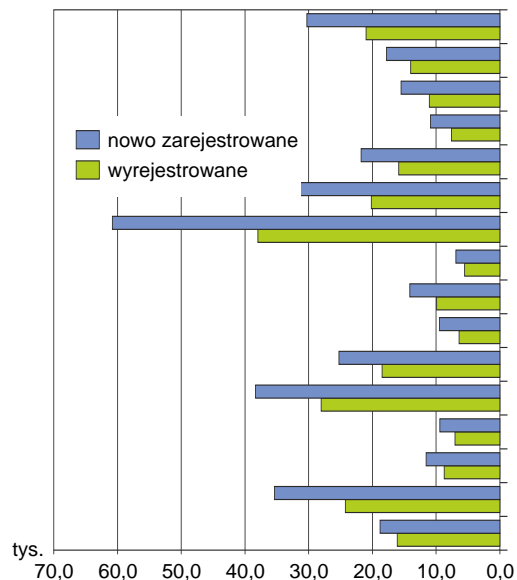
Stan w dniu 31 XII



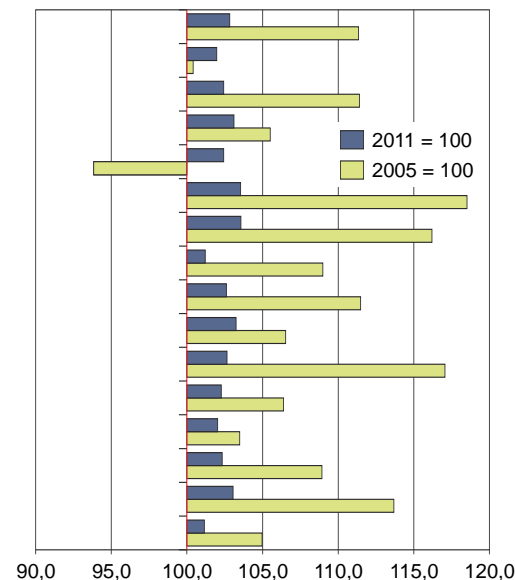
## SPÓŁKI HANDLOWE Z UDZIAŁEM KAPITAŁU ZAGRANICZNEGO



## PODMIOTY NOWO ZAREJESTROWANE I WYREJESTROWANE W 2012 R.



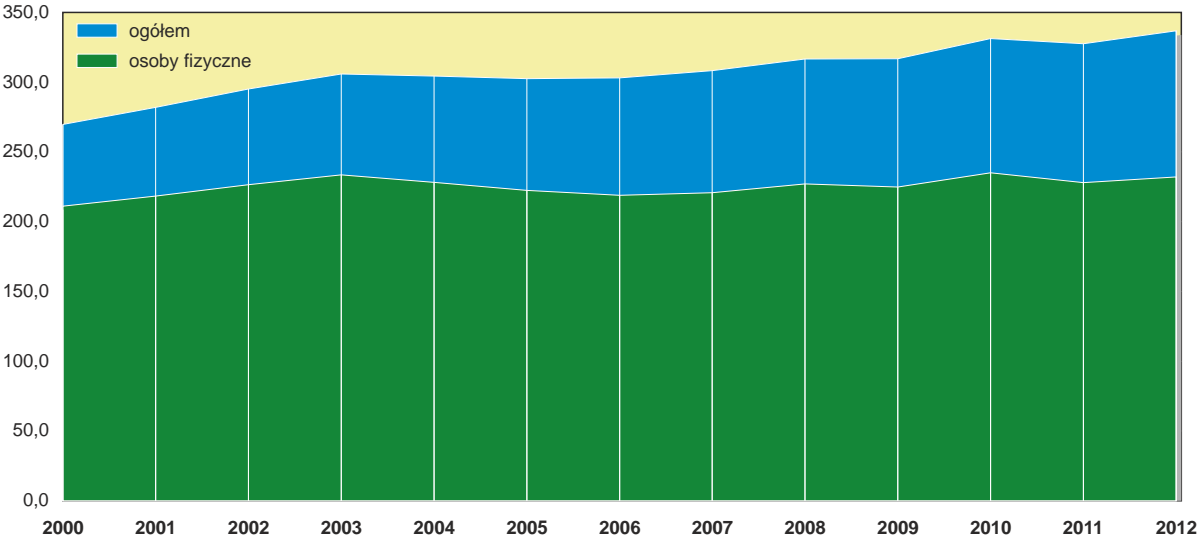
## DYNAMIKA LICZBY PODMIOTÓW GOSPODARCZYCH W 2012 R.





# PODMIOTY GOSPODARKI NARODOWEJ W REJESTRZE REGION (stan w dniu 31 XII)

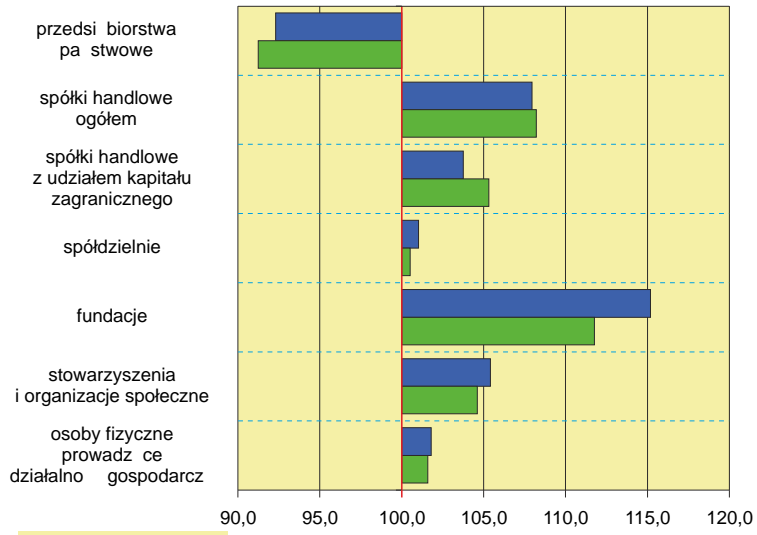
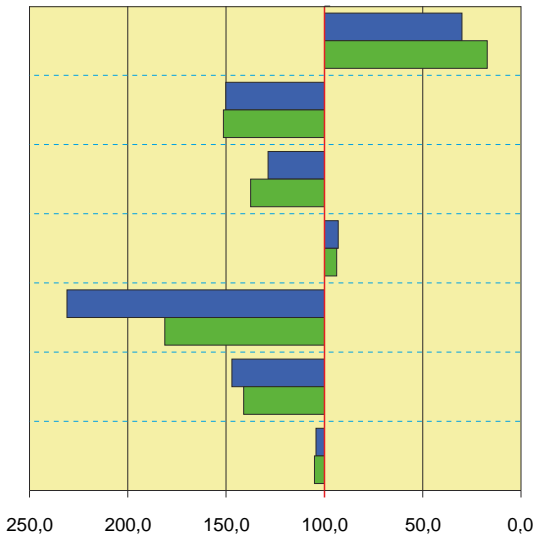
tys.



# DYNAMIKA LICZBY PODMIOTÓW GOSPODARCZYCH WEDŁUG WYBRANYCH FORM PRAWNYCH W 2012 R. (stan w dniu 31 XII)

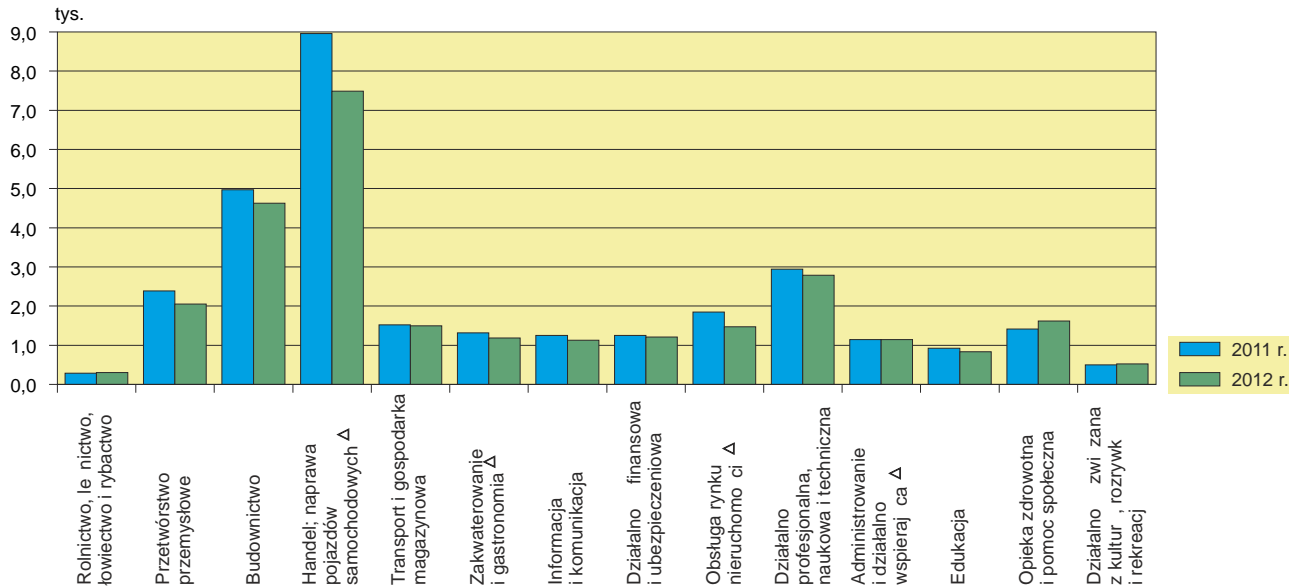
2005 = 100

2011 = 100



■ woj. dolnośląskie  
■ Polska

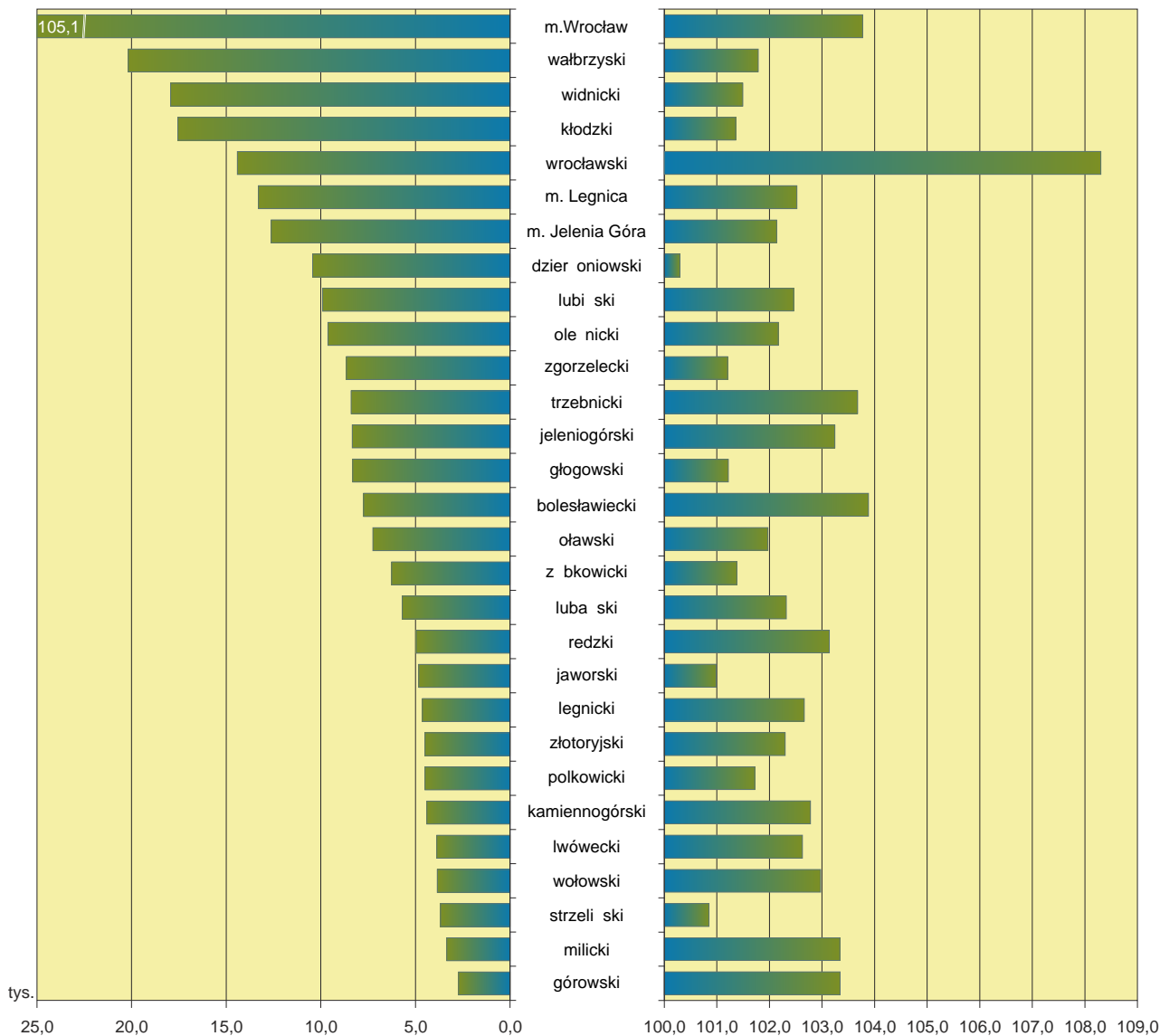
# PODMIOTY GOSPODARKI NARODOWEJ NOWO ZAREJESTROWANE WEDŁUG WYBRANYCH SEKCJI W LATACH 2011-2012



# PODMIOTY GOSPODARKI NARODOWEJ W REJESTRZE REGION WEDŁUG POWIATÓW W 2012 R.

stan w dniu 31 XII

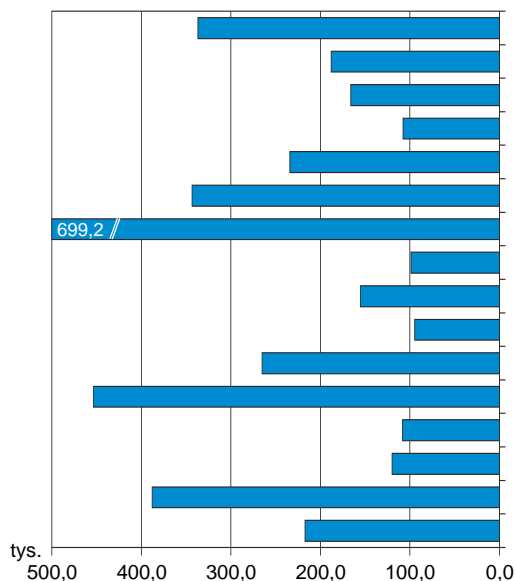
31 XII 2011 r. = 100



# PODMIOTY GOSPODARKI NARODOWEJ WEDŁUG WYBRANYCH FORM PRAWNYCH I WOJEWÓDZTW W 2012 R.

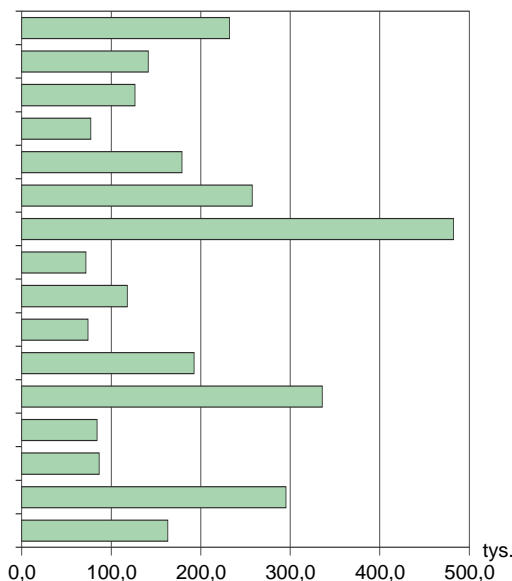
Stan w dniu 31 XII

## OGÓŁEM

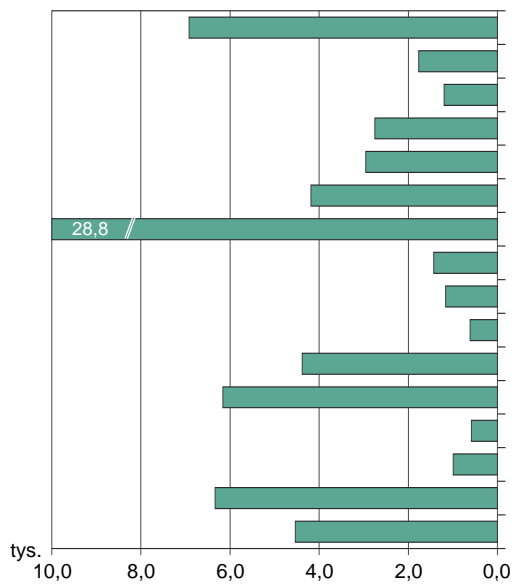


## OSOBY FIZYCZNE PROWADZ CE DZIAŁALNO

**Dolno I skie**  
Kujawsko-pomorskie  
Lubelskie  
Lubuskie  
Łódzkie  
Małopolskie  
Mazowieckie  
Opolskie  
Podkarpackie  
Podlaskie  
Pomorskie  
I skie  
wi tokrzyskie  
Warmi sko-mazurskie  
Wielkopolskie  
Zachodnio-pomorskie

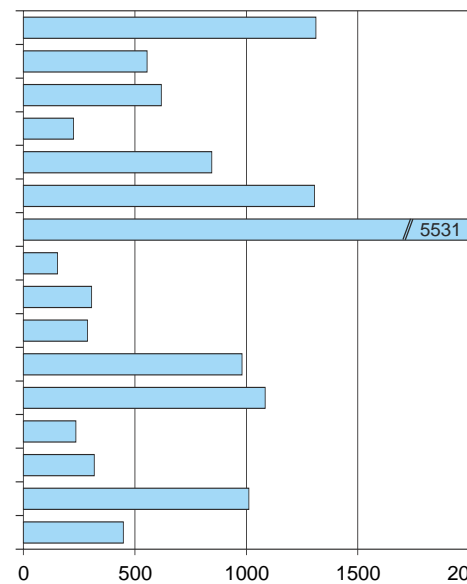


## SPÓŁKI HANDLOWE Z UDZIAŁEM KAPITAŁU ZAGRANICZNEGO

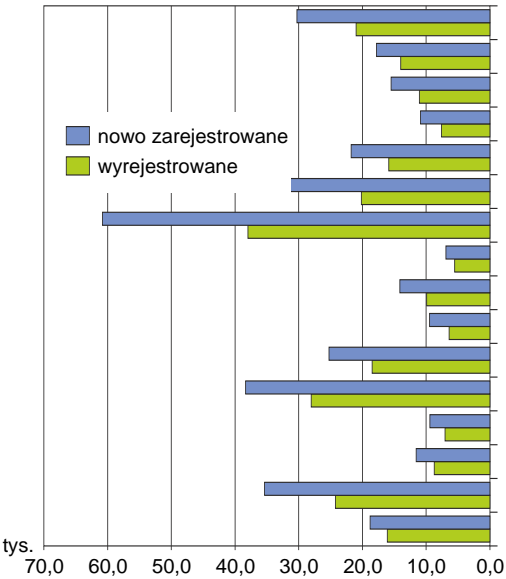


## FUNDACJE

**Dolno I skie**  
Kujawsko-pomorskie  
Lubelskie  
Lubuskie  
Łódzkie  
Małopolskie  
Mazowieckie  
Opolskie  
Podkarpackie  
Podlaskie  
Pomorskie  
I skie  
wi tokrzyskie  
Warmi sko-mazurskie  
Wielkopolskie  
Zachodnio-pomorskie



**PODMIOTY NOWO ZAREJESTROWANE  
I WYREJESTROWANE W 2012 R.**



**DYNAMIKA LICZBY PODMIOTÓW GOSPODARCZYCH  
W 2012 R.**

