



URZĄD STATYSTYCZNY WE WROCŁAWIU



Sytuacja społeczno- -gospodarcza województwa dolnośląskiego

w 2012 r.



Plan prezentacji

- I. Rynek pracy
 - Przeciętne zatrudnienie
 - Bezrobocie
- II. Wynagrodzenia
- III. Ceny
- III. Przemysł
- IV. Budownictwo
- V. Budownictwo mieszkaniowe
- VI. Rynek wewnętrzny
- VII. Podsumowanie - Podstawowe tendencje



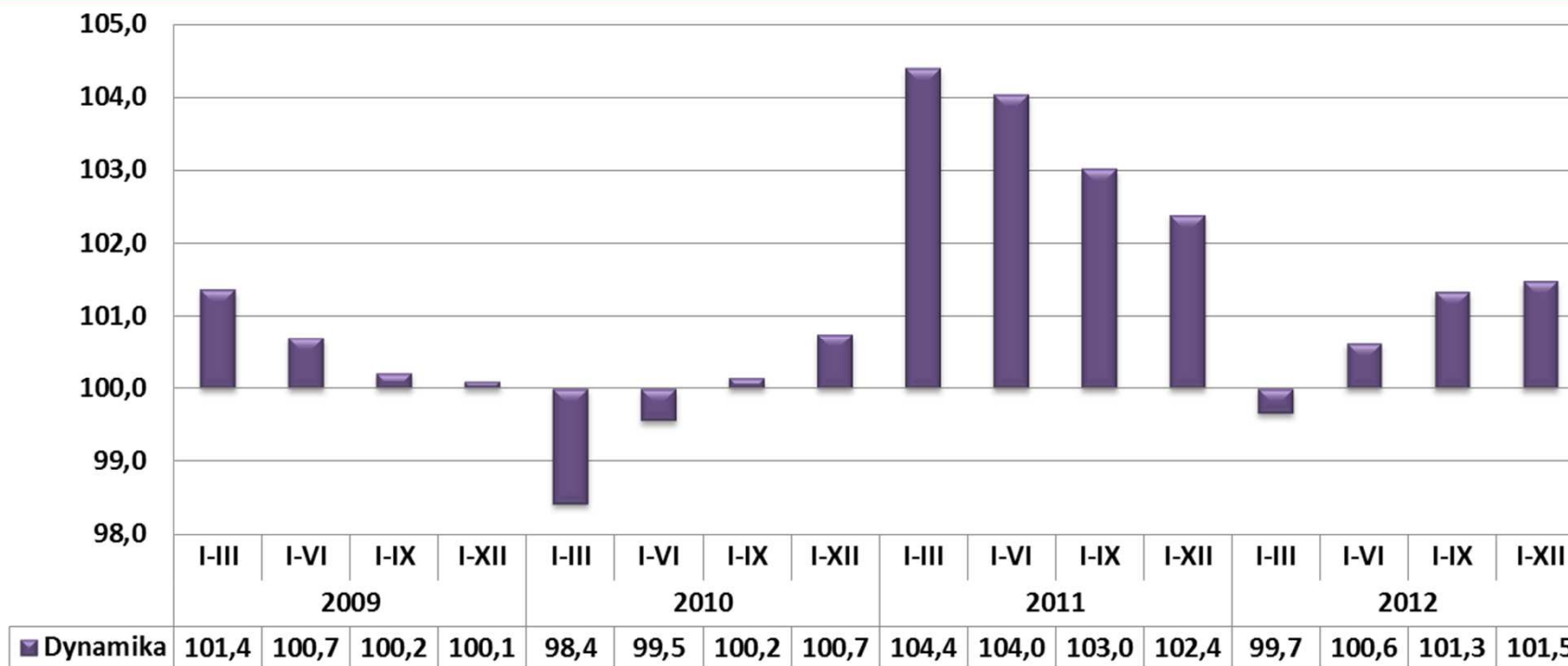
KONIUNKTURA GOSPODARCZA W STYCZNIU 2013 R.

**PREZENTACJA PUBLIKACJI „KONKURENCYJNOŚĆ POWIATÓW
WOJEWÓDZTWA DOLNOŚLĄSKIEGO W LATACH 2004-2010”**

RYNEK PRACY – Przeciętne zatrudnienie

OGÓLEM w tys.	Udział w kraju (w %)	Przyrost (+) lub ubytek (-) w stosunku do 2011 r. w tys.	Dynamika 2011=100
437,9	7,9	+6,4	101,5

Przeciętne zatrudnienie w sektorze przedsiębiorstw
(analogiczny okres poprzedniego roku = 100)



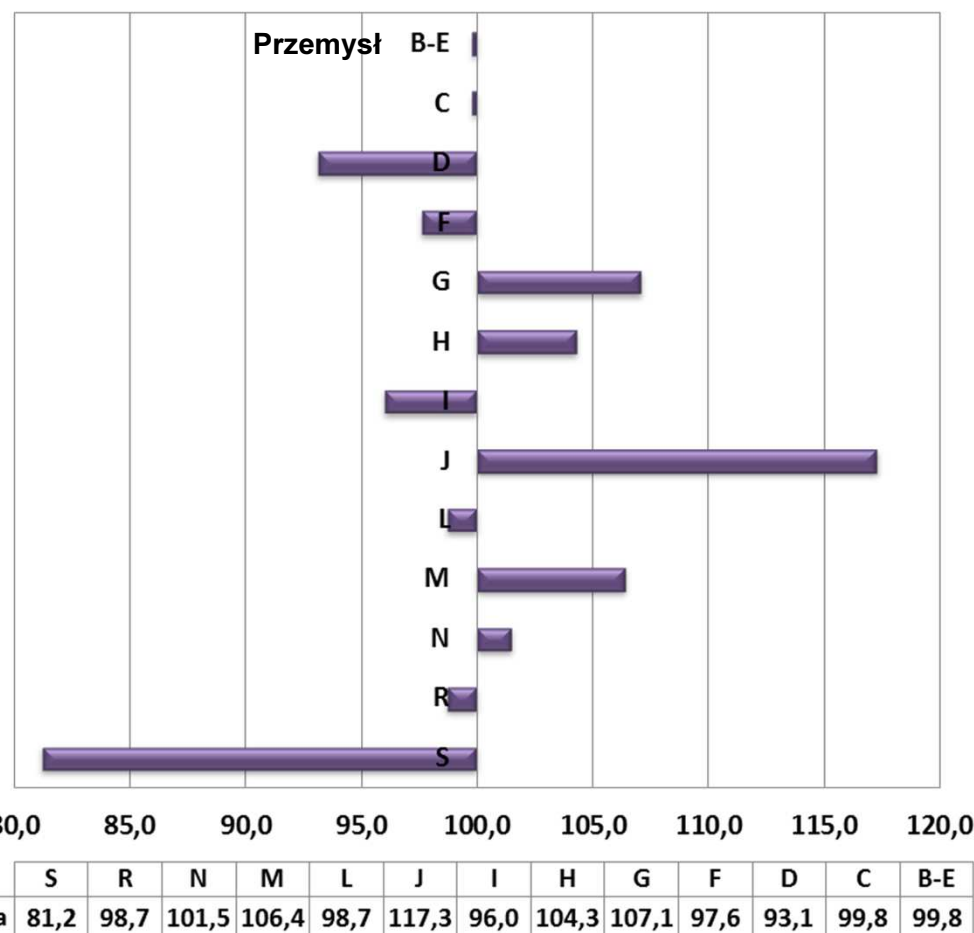
Dane dotyczą podmiotów gospodarczych, w których liczba pracujących przekracza 9 osób.

RYNEK PRACY – Przeciętne zatrudnienie

Struktura przeciętnego zatrudnienia według wybranych sekcji

SEKCJE		W %
C	Przetwórstwo przemysłowe	38,8
D	Wytwarzanie i zaopatrywanie w energię elektryczną, gaz, parę wodną i gorącą wodę	1,1
F	Budownictwo	7,7
G	Handel; naprawa pojazdów samochodowych	18,3
H	Transport i gospodarka magazynowa	3,8
I	Zakwaterowanie i gastronomia	2,9
J	Informacja i komunikacja	2,1
L	Obsługa rynku nieruchomości	1,7
M	Działalność profesjonalna, naukowa i techniczna	3,1
N	Administrowanie i działalność wspierająca	10,8
R	Działalność związana z kulturą, rozrywką i rekreacją	1,5
S	Pozostała działalność usługowa	0,3

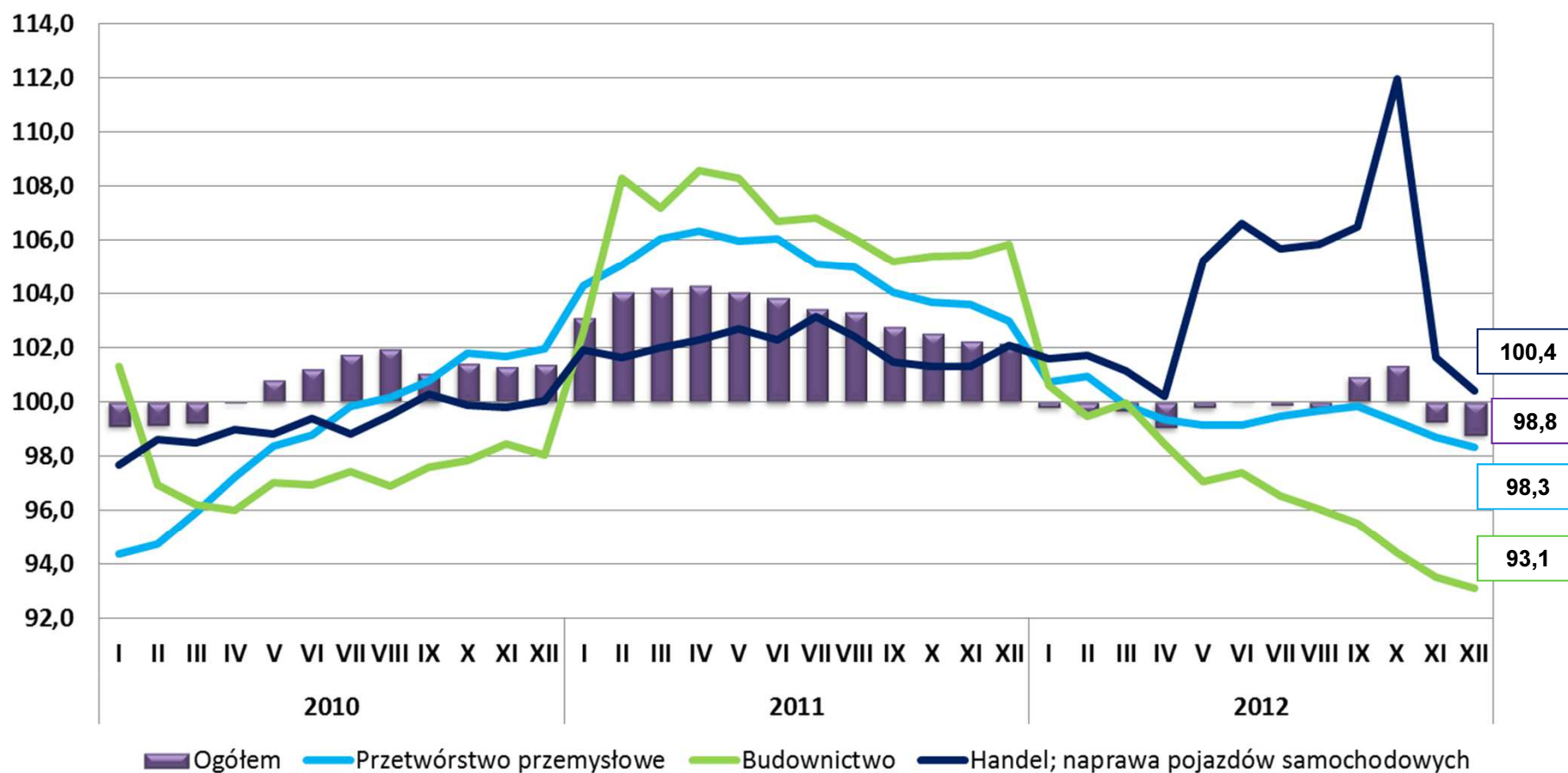
Przeciętne zatrudnienie w sektorze przedsiębiorstw według wybranych sekcji (2011=100)



Dane dotyczą podmiotów gospodarczych, w których liczba pracujących przekracza 9 osób.

RYNEK PRACY – Przeciętne zatrudnienie

Przeciętne zatrudnienie w sektorze przedsiębiorstw
(analogiczny okres poprzedniego roku = 100)

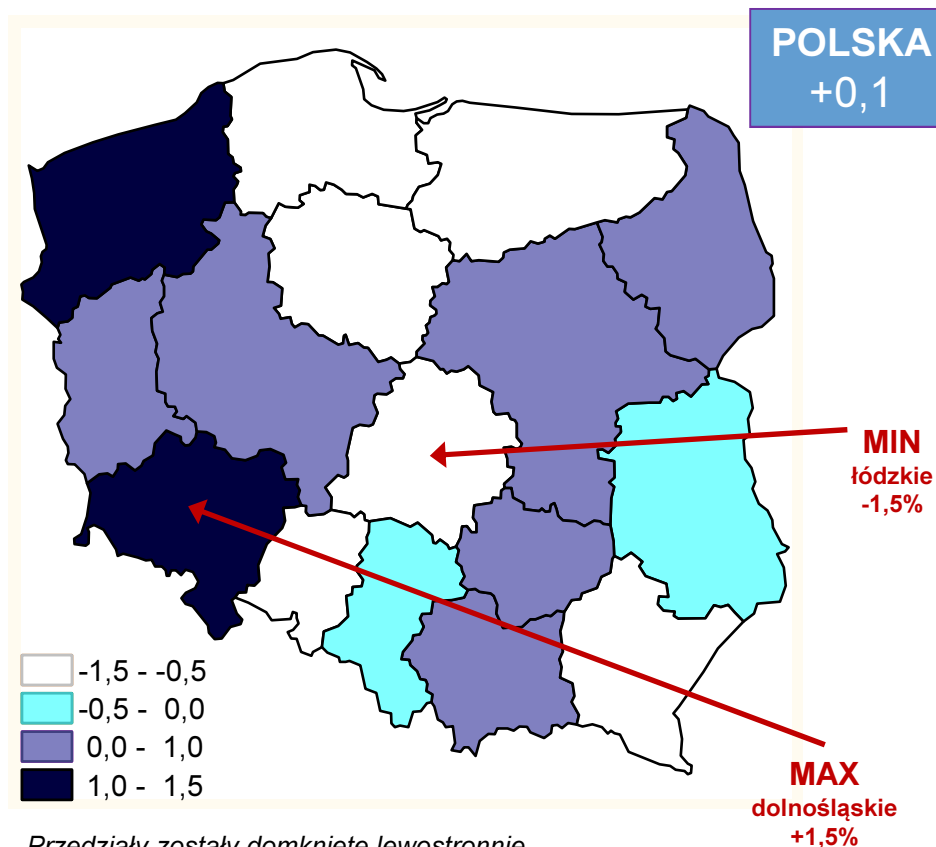


Dane dotyczą podmiotów gospodarczych, w których liczba pracujących przekracza 9 osób.

RYNEK PRACY – Przeciętne zatrudnienie

POLSKA		5548,7 tys.
WOJEWÓDZTWA	W tys.	Lokata
Dolnośląskie	437,9	5
Kujawsko-pomorskie	244,7	8
Lubelskie	181,9	10
Lubuskie	118,3	13
Łódzkie	321,0	6
Małopolskie	440,6	4
Mazowieckie	1331,3	1
Opolskie	96,3	16
Podkarpackie	230,5	9
Podlaskie	99,1	15
Pomorskie	282,3	7
Śląskie	746,1	2
Świętokrzyskie	117,1	14
Warmińsko-mazurskie	138,9	12
Wielkopolskie	597,1	3
Zachodniopomorskie	165,8	11

Zmiany przeciętnego zatrudnienia
w sektorze przedsiębiorstw w porównaniu
do 2011 r. według województw (w%)



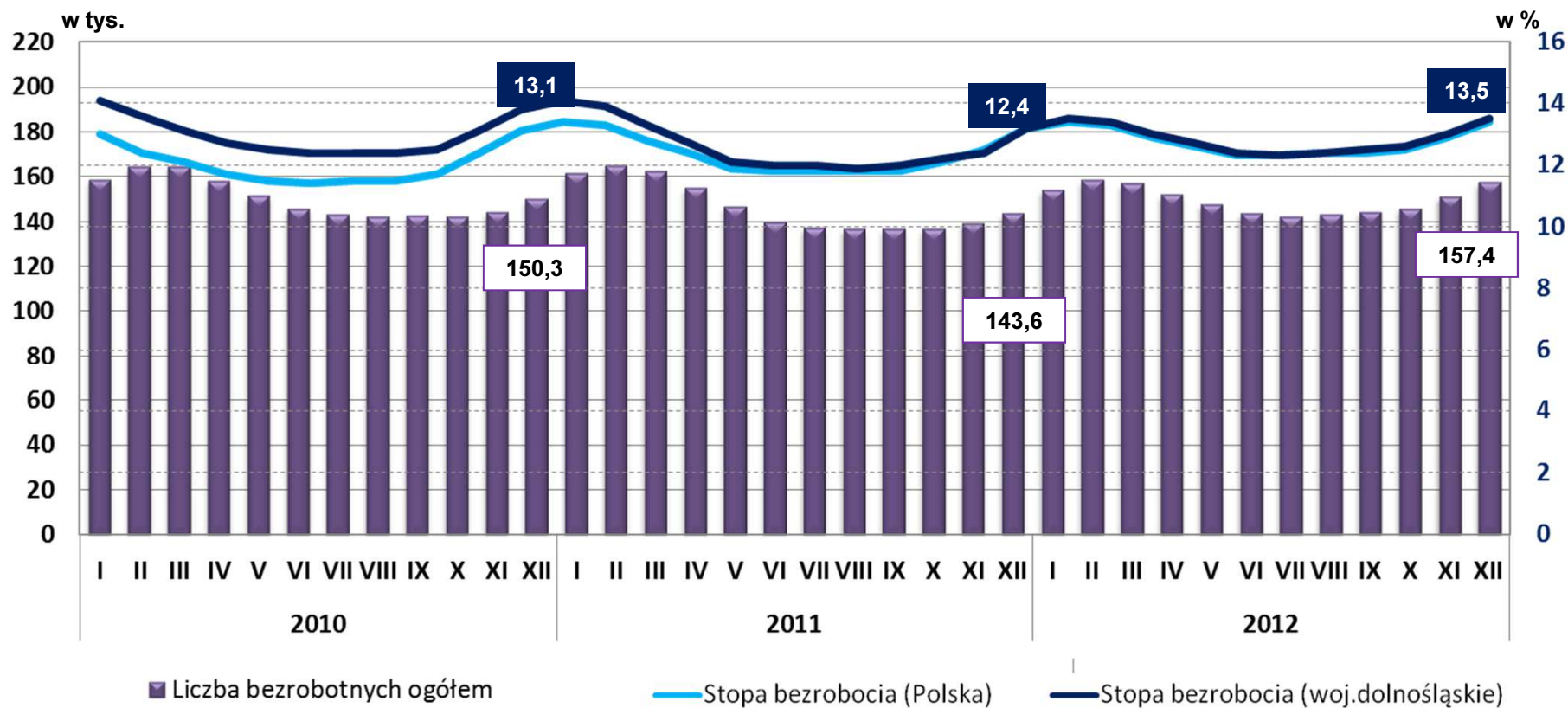
Przedziały zostały domknięte lewostronnie.
Ostatni przedział został domknięty prawo i lewostronnie.

Dane dotyczą podmiotów gospodarczych, w których liczba pracujących przekracza 9 osób.

RYNEK PRACY – Bezrobocie rejestrowane

Stan w końcu grudnia

OGÓŁEM w tys.	Udział w kraju (w %)	Przyrost (+) lub ubytek (-) w stosunku do analogicznego okresu 2011 r. w tys.	Dynamika analogiczny okres 2011=100
157,4	7,4	+13,8	109,6



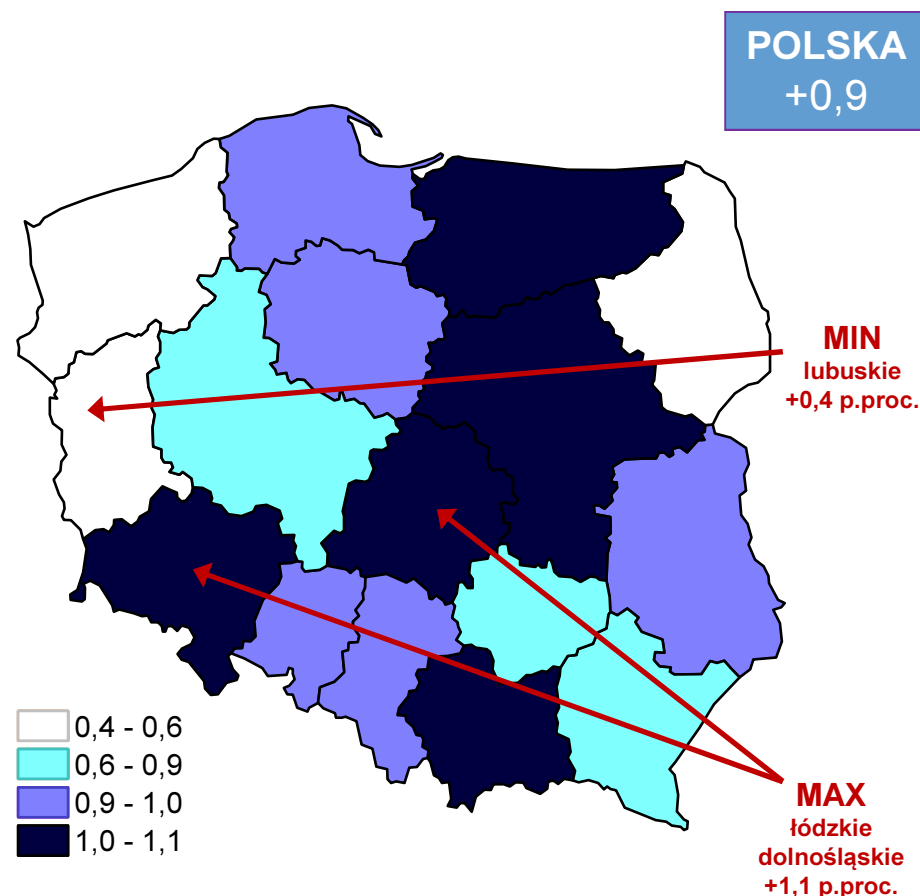
RYNEK PRACY – Bezrobocie rejestrowane

Stan w końcu grudnia

POLSKA	13,4%
---------------	--------------

WOJEWÓDZTWA	W %	Lokata
Dolnośląskie	13,5	6
Kujawsko-pomorskie	17,9	14
Lubelskie	14,1	8
Lubuskie	15,8	12
Łódzkie	14,0	7
Małopolskie	11,5	4
Mazowieckie	10,8	2
Opolskie	14,2	9
Podkarpackie	16,3	13
Podlaskie	14,6	10
Pomorskie	13,4	5
Śląskie	11,1	3
Świętokrzyskie	15,8	12
Warmińsko-mazurskie	21,2	16
Wielkopolskie	9,9	1
Zachodniopomorskie	18,1	15

Zmiany stopy bezrobocia w porównaniu do analogicznego okresu 2011 r. według województw (w p.proc.)



Przedziały zostały domknięte lewostronnie.
Ostatni przedział został domknięty prawo i lewostronnie.

RYNEK PRACY – Bezrobocie rejestrowane

Stan w końcu grudnia

Wybrane kategorie bezrobotnych będących w szczególnej sytuacji na rynku pracy

WYSZCZEGÓLNIENIE	XII 2011	XII 2012	
	z ogółu bezrobotnych (w%)		
Kobiety	53,2	51,0	↓
Osoby dotychczas niepracujące	14,1	13,2	↓
Osoby poprzednio pracujące	85,9	86,8	↑
w tym zwolnione z przyczyn dotyczących zakładu pracy	2,9	3,6	↑
Mieszkańcy wsi	35,7	35,6	↓
Osoby długotrwale bezrobotne	48,3	46,7	↓
Osoby do 25 roku życia	16,7	16,2	↓
Osoby powyżej 50 roku życia	28,1	28,1	↑ ↓
Osoby w okresie do 12 miesięcy od ukończenia nauki (absolwenci)	4,7	4,6	↓
Osoby bez kwalifikacji zawodowych	31,5	30,7	↓
Osoby bez doświadczenia zawodowego	20,0	18,7	↓
Osoby samotnie wychowujące co najmniej 1 dziecko do 18 roku życia	11,5	11,6	↑
Niepełnosprawni	7,2	7,0	↓
Z prawem do zasiłku	19,2	19,4	↑

RYNEK PRACY – Bezrobocie rejestrowane

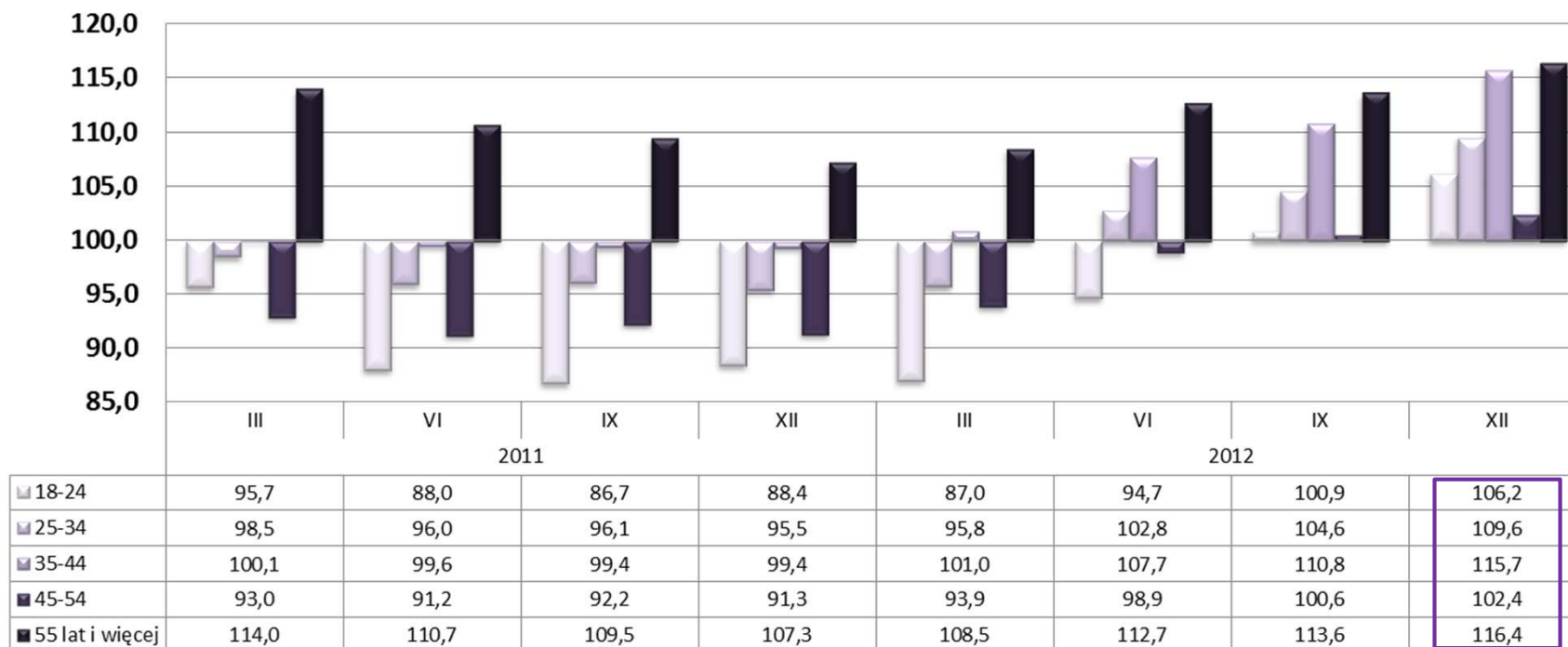
Struktura bezrobotnych według wieku

Stan w końcu grudnia

	18-24 lata	25-34	35-44	45-54	55 lat i więcej
Ogółem w tys.	25,4	43,7	30,7	32,0	25,5
W %	16,2	27,8	19,5	20,4	16,2
W % (XII 2011)	16,7	27,8	18,5	21,8	15,2

Bezrobotni według wieku (analogiczny okres poprzedniego roku = 100)

Stan w końcu miesiąca



RYNEK PRACY – Bezrobocie rejestrowane

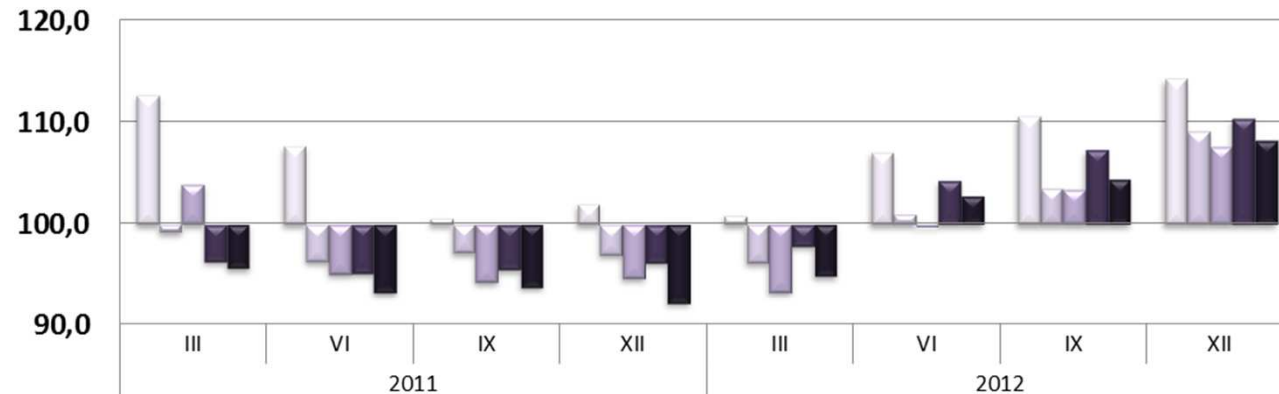
Struktura bezrobotnych według wykształcenia

Stan w końcu grudnia

	Wyższe	Policealne i średnie zawodowe	Średnie ogólnokształcące	Zasadnicze zawodowe	Gimnazjalne, podstawowe i niepełne podstawowe
Ogółem w tys.	16,7	33,2	14,9	45,6	47,0
W %	10,6	21,1	9,5	29,0	29,9
W % (XII 2011)	10,2	21,2	9,6	28,7	30,3

Bezrobotni według wykształcenia (analogiczny okres poprzedniego roku = 100)

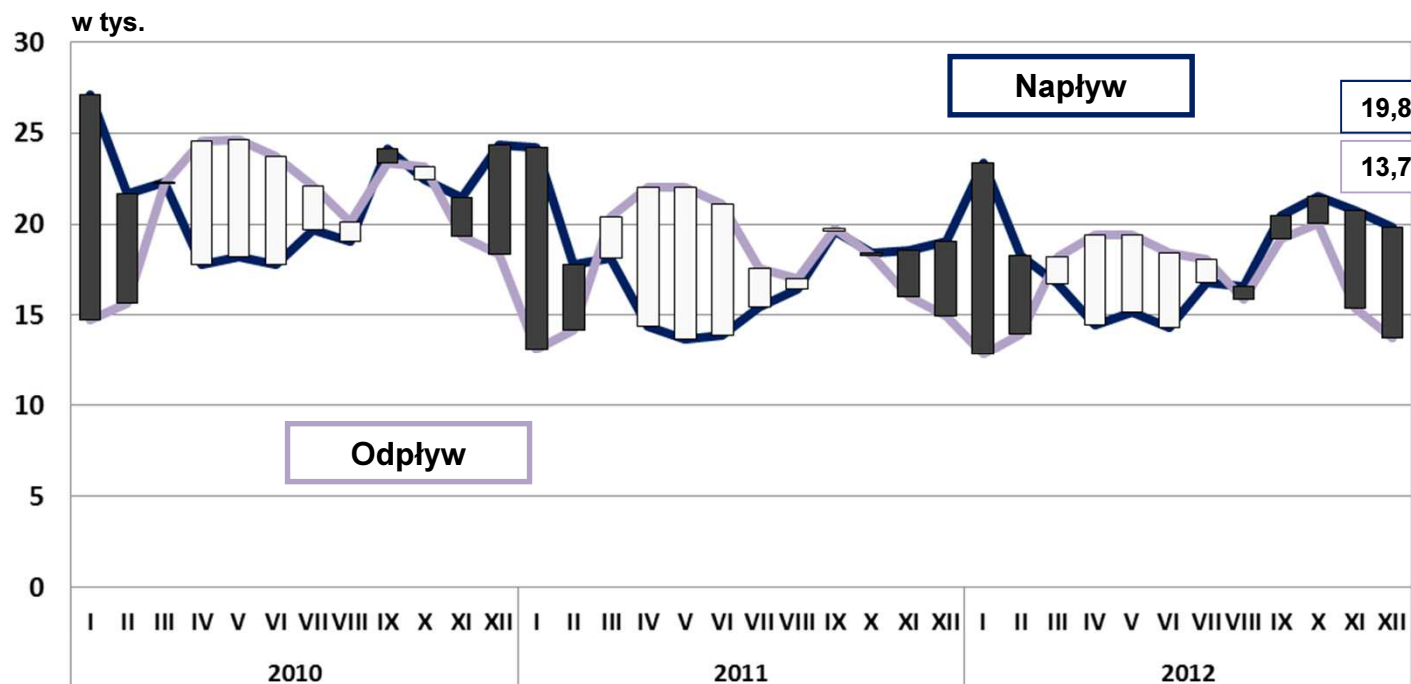
Stan w końcu miesiąca



■ wyższe	112,7	107,7	100,6	102,0	100,9	107,1	110,6	114,3
■ policealne i średnie zawodowe	99,2	96,4	97,2	97,0	96,2	101,0	103,6	109,1
■ średnie ogólnokształcące	103,9	95,1	94,3	94,7	93,3	99,8	103,4	107,6
■ zasadnicze zawodowe	96,4	95,2	95,5	96,2	97,9	104,3	107,3	110,4
■ gimnazjalne, podstawowe i niepełne podstawowe	95,7	93,3	93,9	92,2	94,9	102,7	104,4	108,2

RYNEK PRACY – Bezrobocie rejestrowane

Płynność bezrobocia



Od początku roku w urzędach pracy zarejestrowano łącznie **218,3 tys. bezrobotnych** (o 4,1% więcej niż w analogicznym okresie poprzedniego roku), a wyrejestrowano **204,5 tys. osób** (mniej o 5,5% niż w 2011 r.).

W 2012 r. bilans bezrobotnych kształtował się niekorzystnie tzn. zarejestrowano w urzędach pracy o 13,8 tys. osób więcej niż wyłączono z ewidencji.

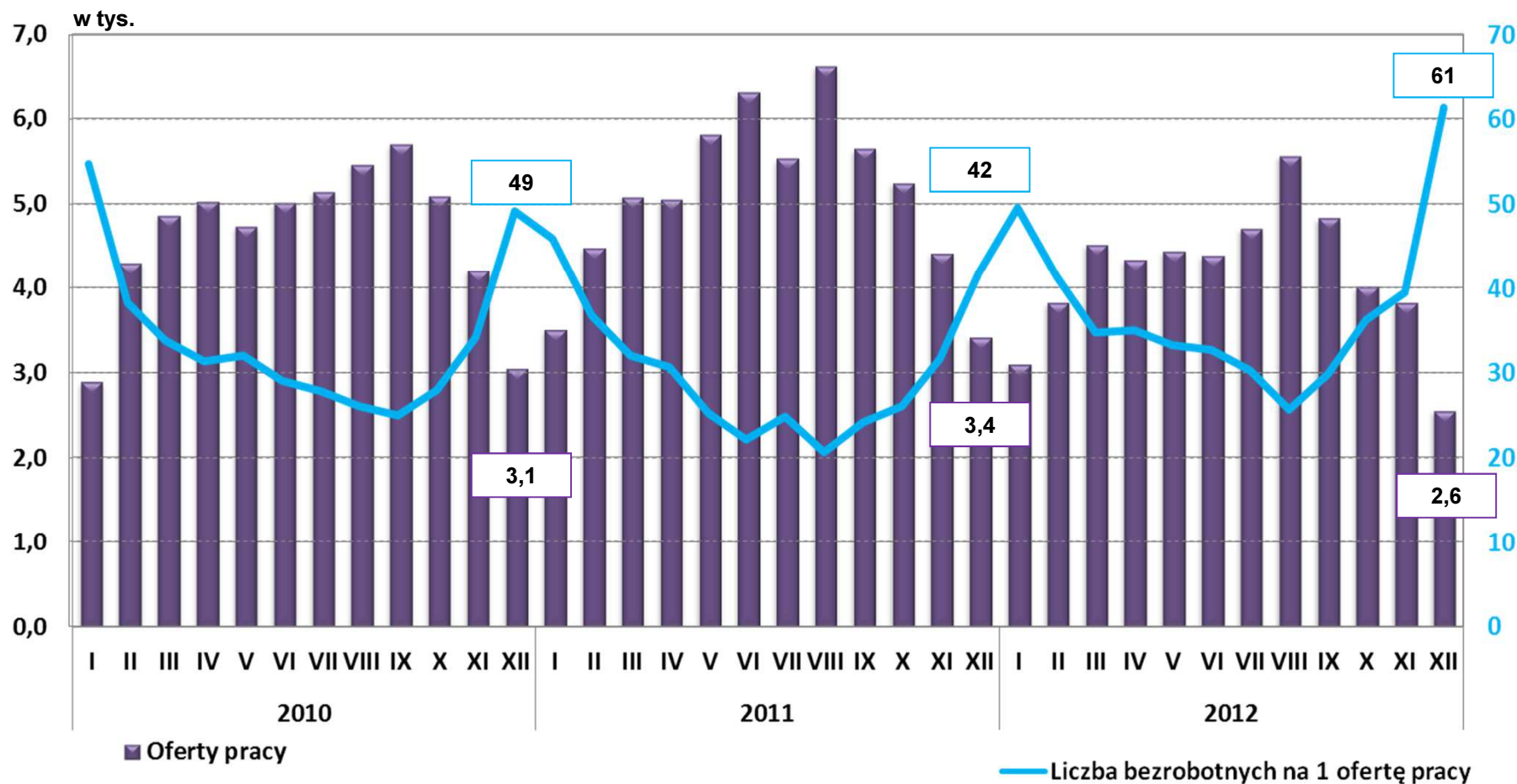
Główne przyczyny wyłączenia z ewidencji bezrobotnych (w % ogółu wyrejestrowanych)

WYSZCZEGÓLNIENIE	XII		I-XII	
	2011	2012	2011	2012
Podjęcie pracy w miesiącu sprawozdawczym	46,0	48,8	43,2	42,8
Niepotwierdzenie gotowości do podjęcia pracy	37,9	34,8	34,7	32,3
Dobrowolna rezygnacja ze statusu bezrobotnego	5,4	5,5	6,3	6,6

RYNEK PRACY – Bezrobocie rejestrowane

Oferty pracy

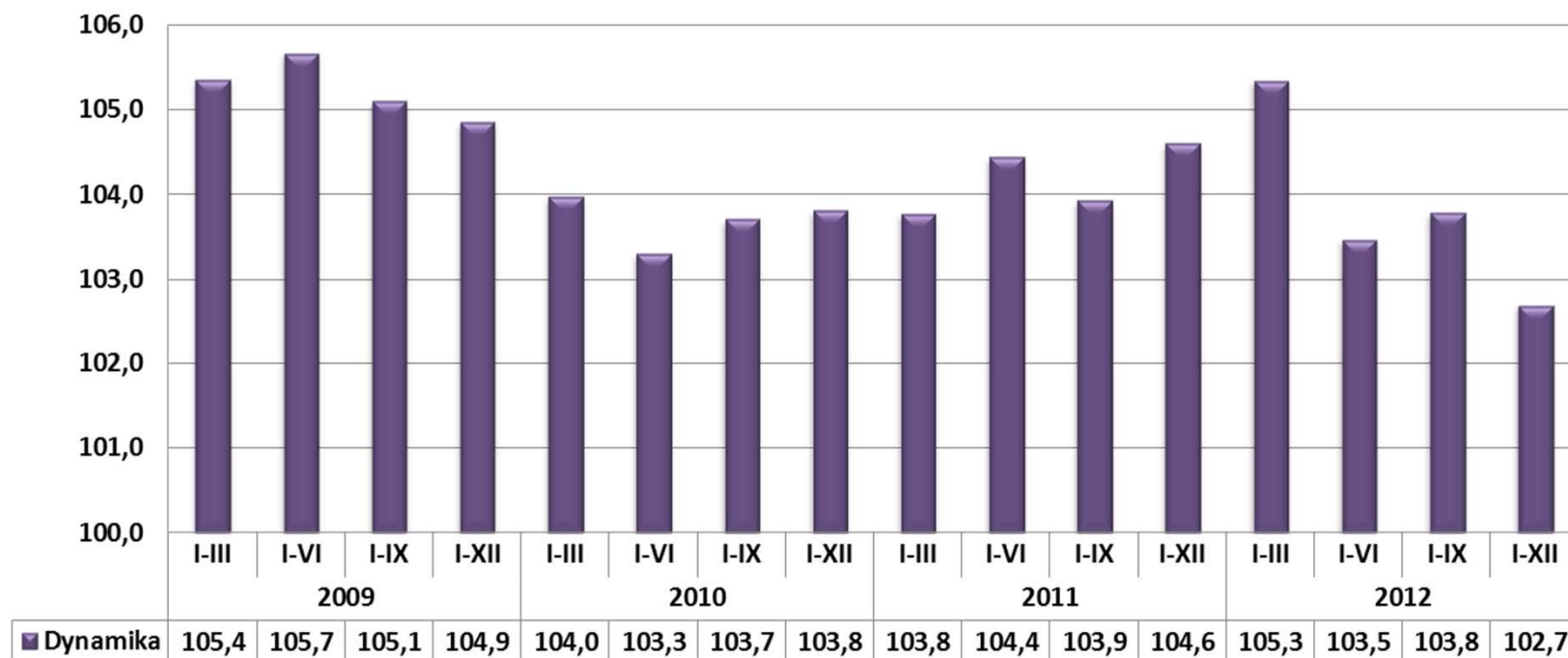
Stan w końcu miesiąca



WYNAGRODZENIA

OGÓŁEM w zł.	Udział w kraju (w %)	Przyrost (+) lub ubytek (-) w stosunku do 2011 r. w zł.	Dynamika 2011=100
3691,81	99,0	+96,83	102,7

Przeciętne wynagrodzenia brutto w sektorze przedsiębiorstw
(analogiczny okres poprzedniego roku = 100)



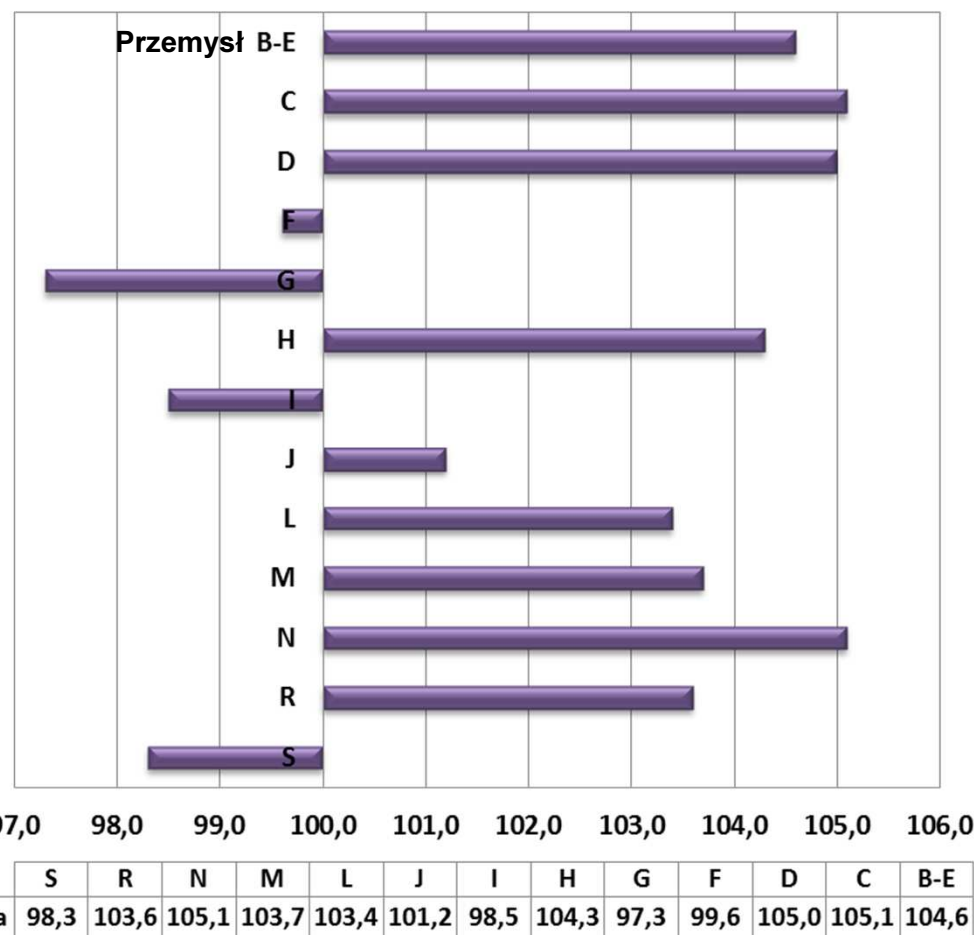
Dane dotyczą podmiotów gospodarczych, w których liczba pracujących przekracza 9 osób.

WYNAGRODZENIA

Odchylenia przeciętnych wynagrodzeń od przeciętnego wynagrodzenia w województwie według wybranych sekcji

SEKCJE		W %
C	Przetwórstwo przemysłowe	-3,5 ↓
D	Wytwarzanie i zaopatrywanie w energię elektryczną, gaz, parę wodną i gorącą wodę	42,6 ↑
F	Budownictwo	9,5 ↑
G	Handel; naprawa pojazdów samochodowych	-17,3 ↓
H	Transport i gospodarka magazynowa	-12,6 ↓
I	Zakwaterowanie i gastronomia	-33,7 ↓
J	Informacja i komunikacja	45,1 ↑
L	Obsługa rynku nieruchomości	4,4 ↑
M	Działalność profesjonalna, naukowa i techniczna	19,8 ↑
N	Administrowanie i działalność wspierająca	-33,0 ↓
R	Działalność związana z kulturą, rozrywką i rekreacją	-10,4 ↓
S	Pozostała działalność usługowa	-27,2 ↓

Przeciętne wynagrodzenia w sektorze przedsiębiorstw według sekcji (2011=100)

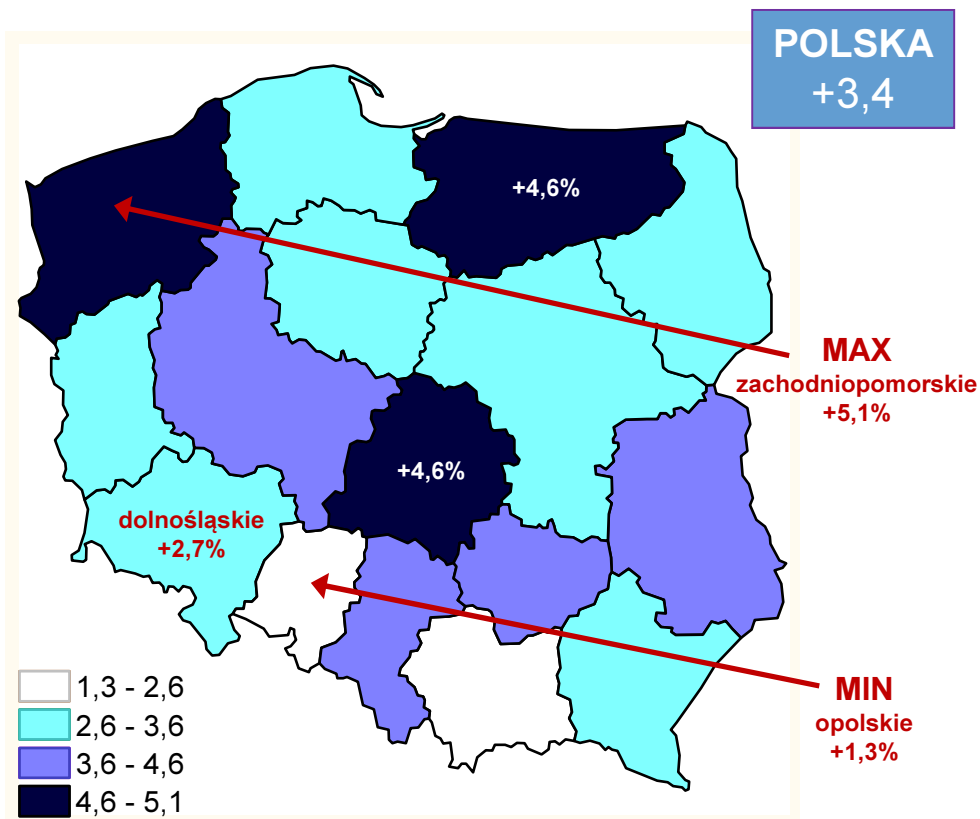


Dane dotyczą podmiotów gospodarczych, w których liczba pracujących przekracza 9 osób.

WYNAGRODZENIA

POLSKA		3728,36 zł
WOJEWÓDZTWA	W zł	Lokata
Dolnośląskie	3691,81	3
Kujawsko-pomorskie	3096,34	13
Lubelskie	3229,35	9
Lubuskie	3068,34	14
Łódzkie	3339,41	7
Małopolskie	3393,36	6
Mazowieckie	4530,27	1
Opolskie	3226,97	10
Podkarpackie	3016,17	15
Podlaskie	3115,45	12
Pomorskie	3680,51	4
Śląskie	4073,23	2
Świętokrzyskie	3158,25	11
Warmińsko-mazurskie	2978,59	16
Wielkopolskie	3412,35	5
Zachodniopomorskie	3325,99	8

Zmiany przeciętnego wynagrodzenia w sektorze przedsiębiorstw w porównaniu do 2011 r. według województw (w%)



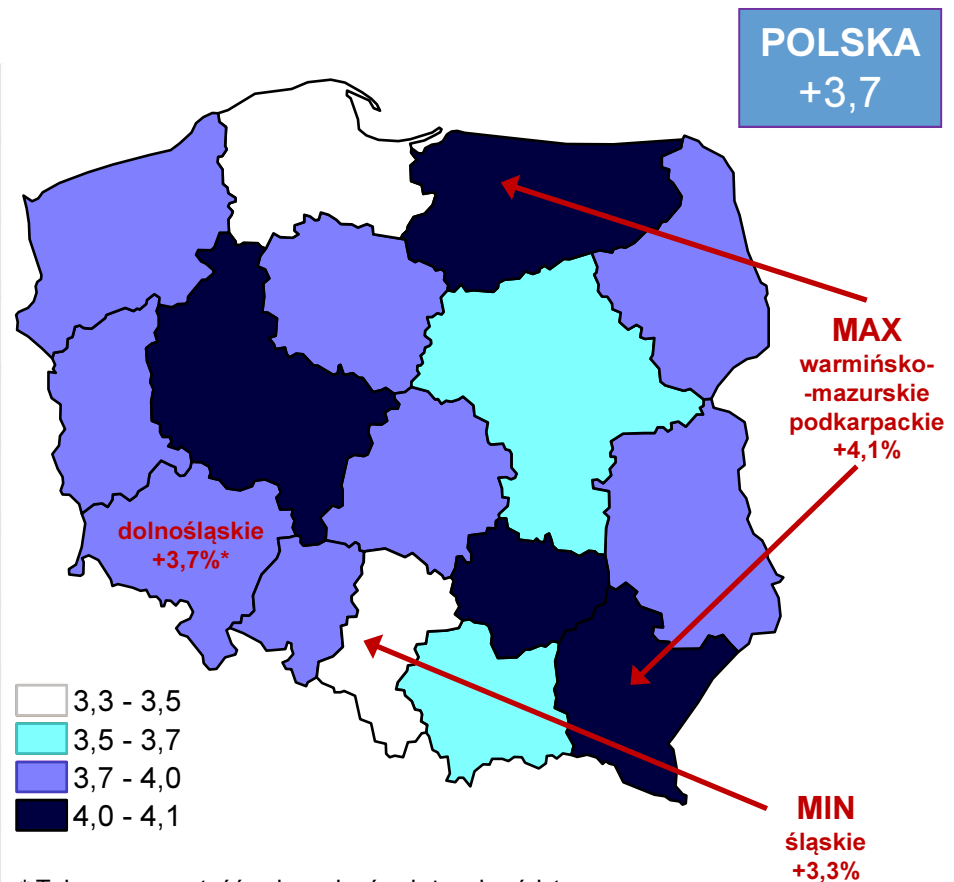
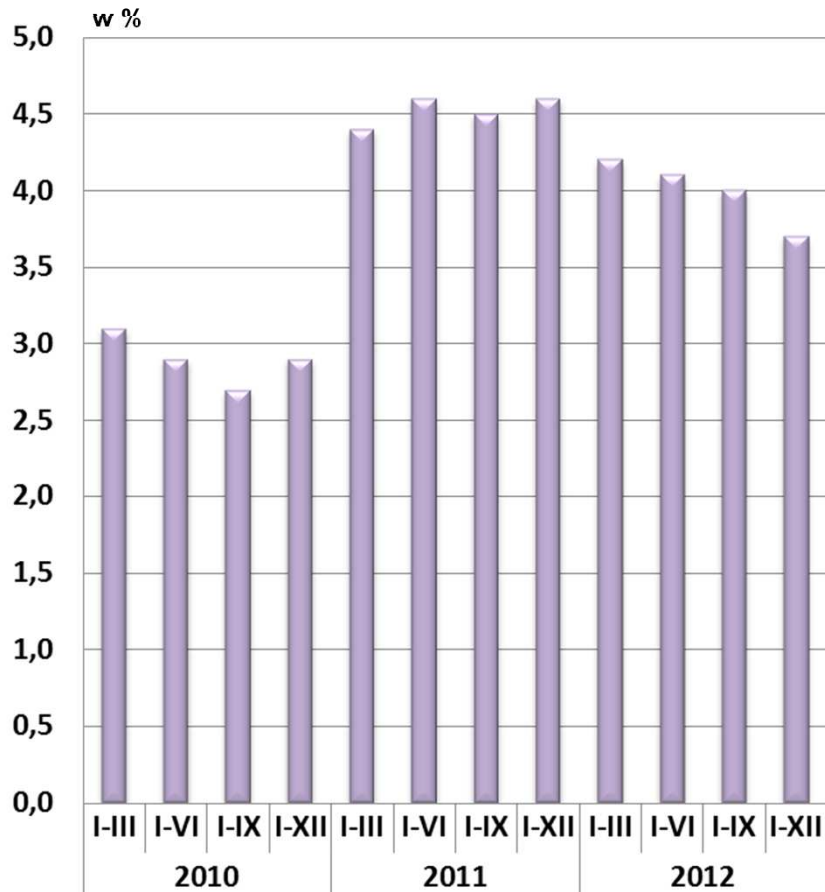
Przedziały zostały domknięte lewostronnie.
Ostatni przedział został domknięty prawo i lewostronnie.

Dane dotyczą podmiotów gospodarczych, w których liczba pracujących przekracza 9 osób.

CENY

Zmiany cen towarów i usług konsumpcyjnych
w porównaniu do analogicznego
okresu roku poprzedniego

Zmiany cen grup towarów i usług konsumpcyjnych
w porównaniu do 2011 r.
według województw (w%)



* Taką samą wartość osiągnęły również województwa:
kujawsko-pomorskie, opolskie, podlaskie i zachodniopomorskie.

Przedziały zostały domknięte lewostronnie.

Ostatni przedział został domknięty prawo i lewostronnie.

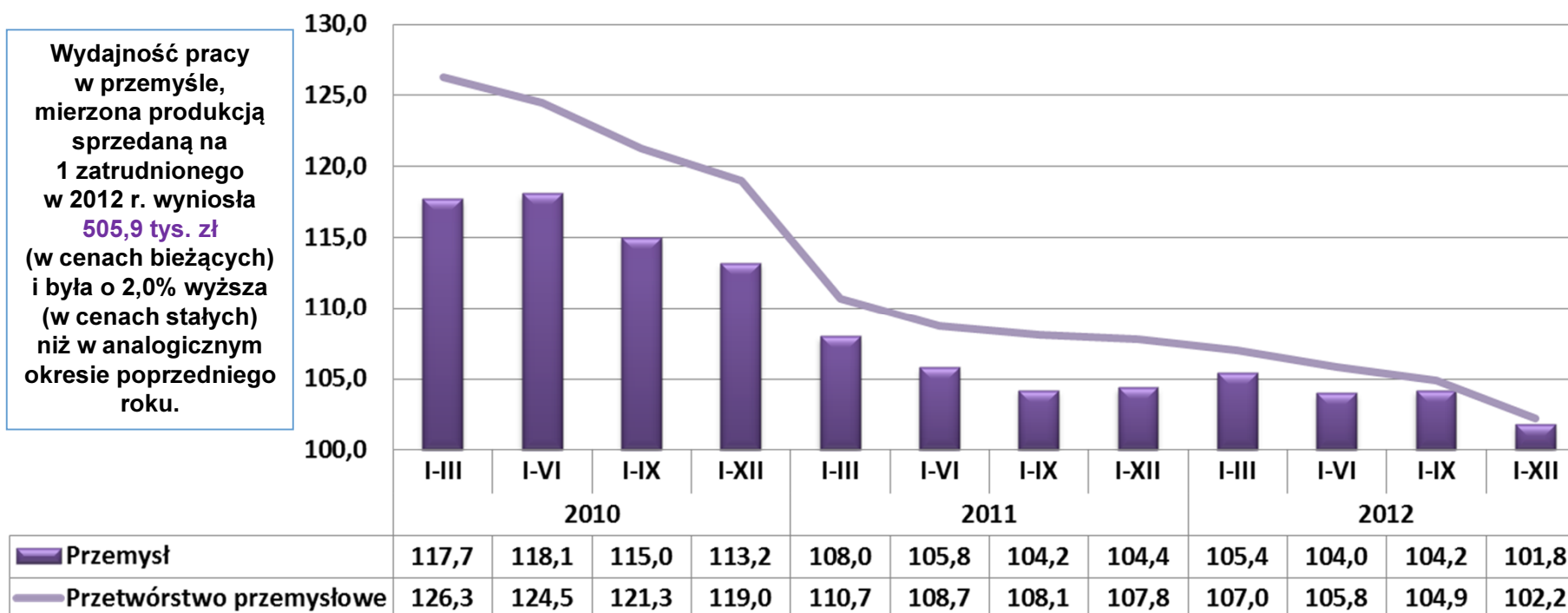
Zmiana 3,1 2,9 2,7 2,9 4,4 4,6 4,5 4,6 4,2 4,1 4,0 3,7

PRZEMYSŁ – Produkcja sprzedana przemysłu

OGÓŁEM w mln zł (ceny bieżące)	Udział w kraju (w %)	Dynamika 2011=100 (ceny stałe)
104511,2	9,2	101,8

Produkcja sprzedana w przetwórstwie przemysłowym stanowi (w cenach bieżących) $\frac{3}{4}$ produkcji sprzedanej w przemyśle.

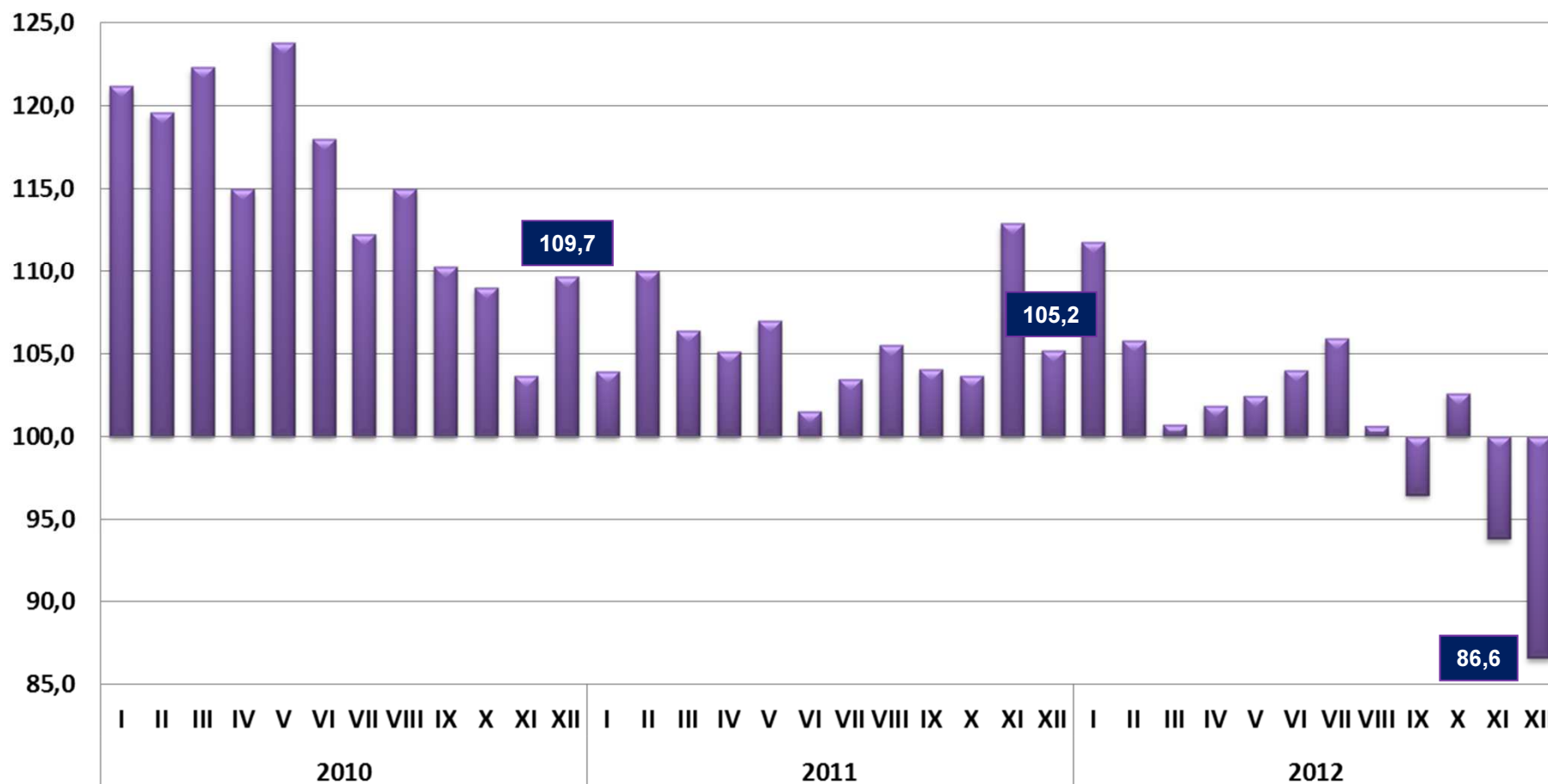
**Produkcja sprzedana przemysłu (ceny stałe)
(analogiczny okres poprzedniego roku = 100)**



Dane dotyczą podmiotów gospodarczych, w których liczba pracujących przekracza 9 osób.

PRZEMYSŁ – Produkcja sprzedana przemysłu

Produkcja sprzedana przemysłu (ceny stałe)
(analogiczny okres poprzedniego roku = 100)

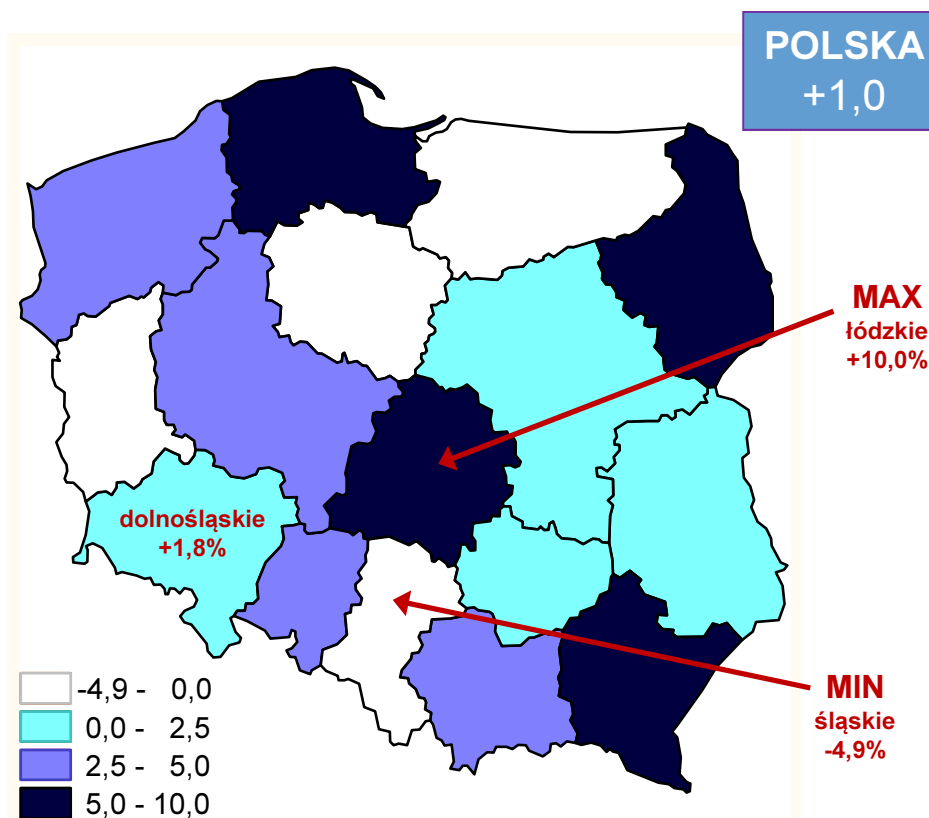


Dane dotyczą podmiotów gospodarczych, w których liczba pracujących przekracza 9 osób.

PRZEMYSŁ – Produkcja sprzedana przemysłu

POLSKA		1138861,2 mln zł
WOJEWÓDZTWA	W mln zł	Lokata
Dolnośląskie	104 511,2	4
Kujawsko-pomorskie	49 096,8	8
Lubelskie	28 881,5	11
Lubuskie	25 775,2	13
Łódzkie	66 771,4	7
Małopolskie	75 209,1	6
Mazowieckie	238 815,5	1
Opolskie	21 155,2	15
Podkarpackie	35 629,0	9
Podlaskie	18 848,5	16
Pomorskie	79 686,4	5
Śląskie	192 924,9	2
Świętokrzyskie	23 162,2	14
Warmińsko-mazurskie	27 184,0	12
Wielkopolskie	120 247,4	3
Zachodniopomorskie	30 963,1	10

Zmiany produkcji sprzedanej przemysłu w porównaniu do 2011 r. (ceny stałe) według województw (w %)



Przedziały zostały domknięte lewostronnie.

Ostatni przedział został domknięty prawo i lewostronnie.

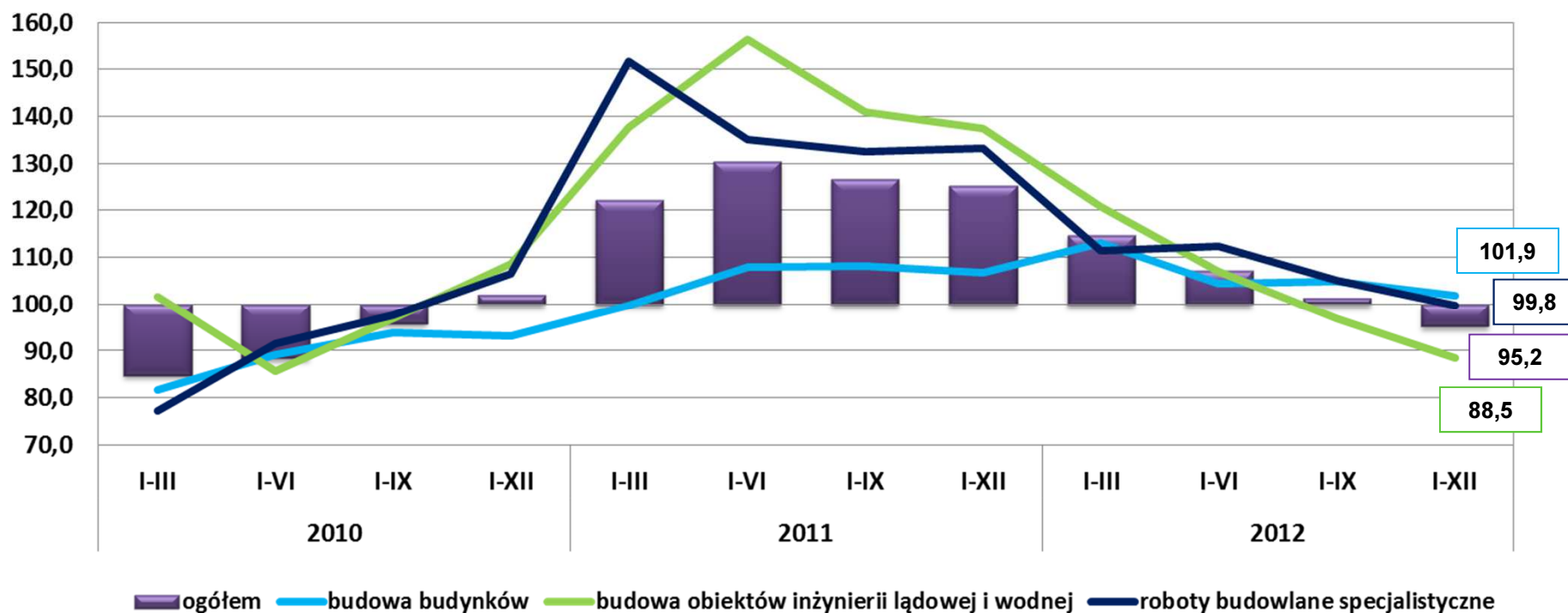
Dane dotyczą podmiotów gospodarczych, w których liczba pracujących przekracza 9 osób.

BUDOWNICTWO – Produkcja sprzedana budownictwa

OGÓŁEM w mln zł (ceny bieżące)	Udział w kraju (w %)	Dynamika 2011=100 (ceny bieżące)
12304,8	6,5	95,2

Przedsiębiorstwa zajmujące się:
budową budynków – 33,2% ogółu
produkcji sprzedanej budownictwa,
budową obiektów inżynierii lądowej
i wodnej – 43,5%,
robotami budowlanymi
specjalistycznymi – 23,3%.

Produkcja sprzedana budownictwa (ceny bieżące) według działów
(analogiczny okres poprzedniego roku = 100)



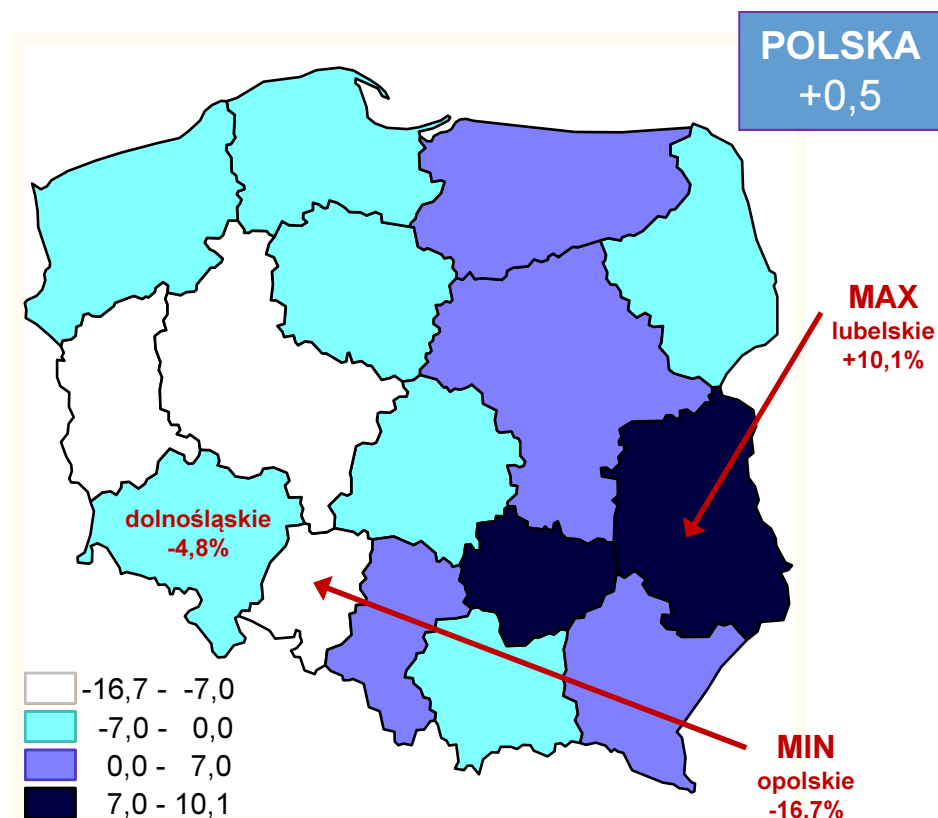
Dane dotyczą podmiotów gospodarczych, w których liczba pracujących przekracza 9 osób.

BUDOWNICTWO – Produkcja sprzedana budownictwa

POLSKA	189076,7 mln zł
---------------	------------------------

WOJEWÓDZTWA	W mln zł	Lokata
Dolnośląskie	12304,8	5
Kujawsko-pomorskie	6410,72	8
Lubelskie	5724,98	10
Lubuskie	2025,78	16
Łódzkie	7724,25	7
Małopolskie	15554,9	4
Mazowieckie	62316,6	1
Opolskie	2650,29	15
Podkarpackie	6126,04	9
Podlaskie	4375,33	13
Pomorskie	9724,2	6
Śląskie	21289,4	2
Świętokrzyskie	5354,96	12
Warmińsko-mazurskie	3664,06	14
Wielkopolskie	18394,2	3
Zachodniopomorskie	5436,05	11

Zmiany produkcji sprzedanej budownictwa
w porównaniu do 2011 r. (ceny bieżące)
według województw (w %)



Przedziały zostały domknięte lewostronnie.

Ostatni przedział został domknięty prawo i lewostronnie.

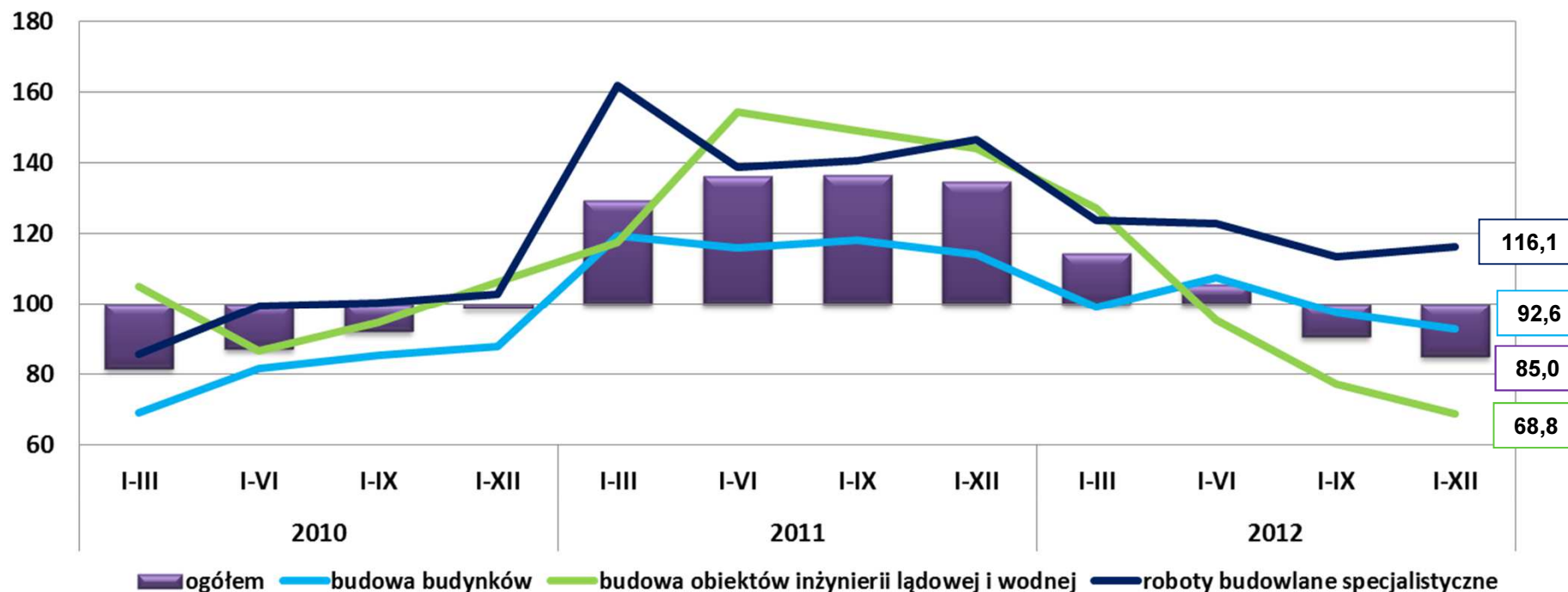
Dane dotyczą podmiotów gospodarczych, w których liczba pracujących przekracza 9 osób.

BUDOWNICTWO – Sprzedaż produkcji budowlano-montażowej

OGÓŁEM w mln zł (ceny bieżące)	Udział w produkcji sprzedanej budownictwa (w %)	Dynamika 2011=100 (ceny bieżące)
7096,9	57,7 – 2012 r. 64,6 – 2011 r. ↓	85,0 ↓

Przedsiębiorstwa zajmujące się:
budową budynków – 30,8% ogółu
produkcji budowlano-montażowej,
budową obiektów inżynierii lądowej
i wodnej – 41,9%,
robotami budowlanymi
specjalistycznymi – 27,3%.

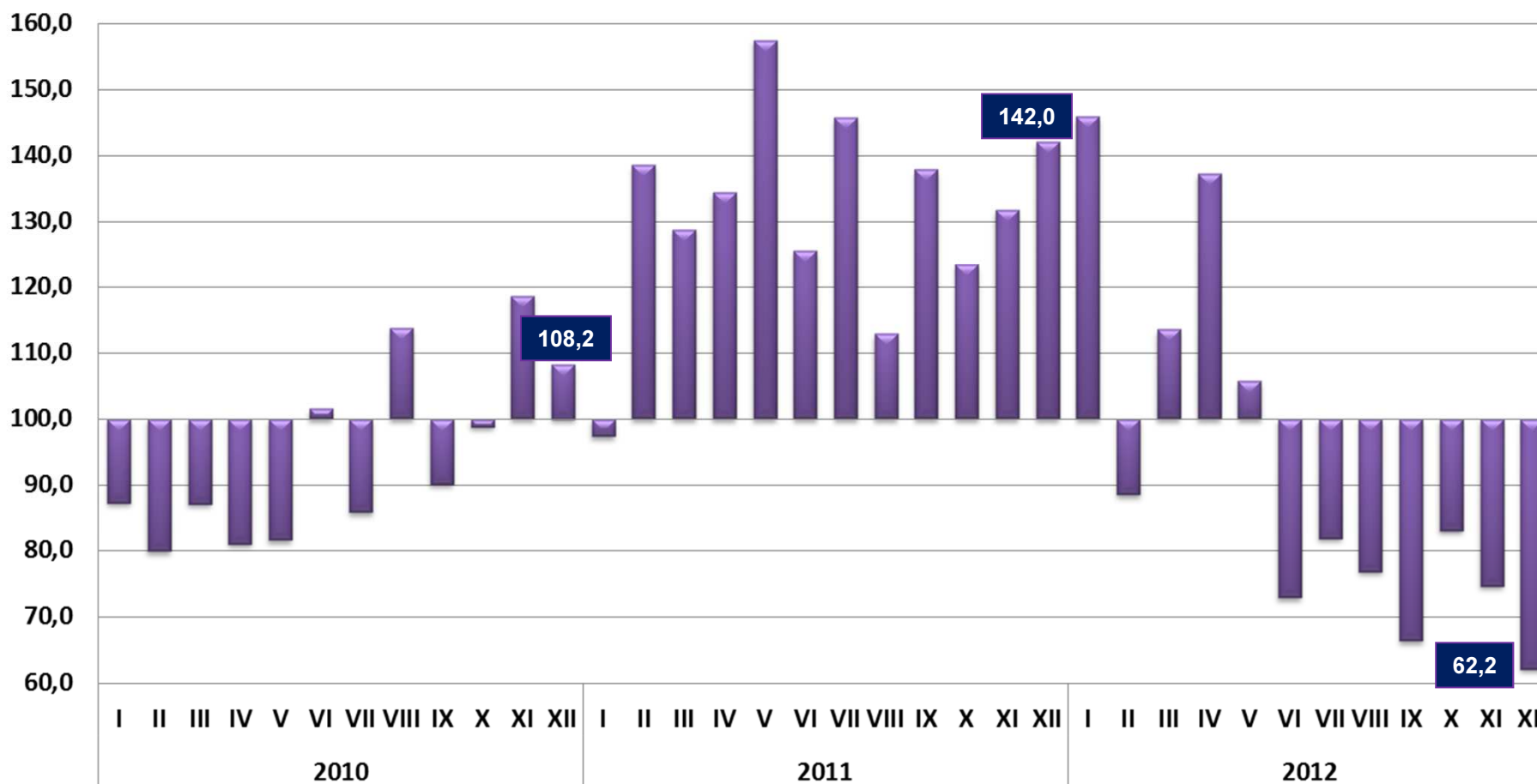
Produkcja budowlano-montażowa (ceny bieżące) według działów
(analogiczny okres poprzedniego roku = 100)



Dane dotyczą podmiotów gospodarczych, w których liczba pracujących przekracza 9 osób.

BUDOWNICTWO – Sprzedaż produkcji budowlano-montażowej

Produkcja budowlano-montażowa (ceny bieżące)
(analogiczny okres poprzedniego roku = 100)

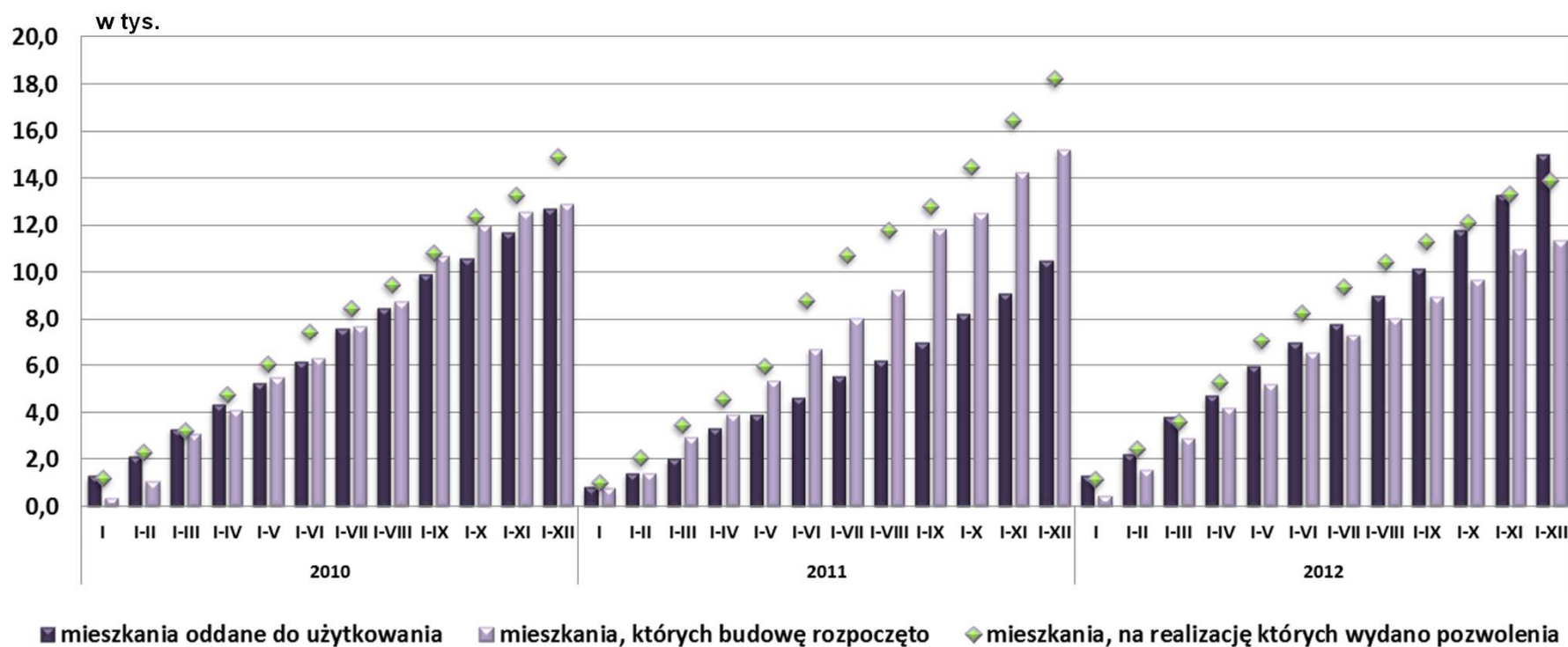


Dane dotyczą podmiotów gospodarczych, w których liczba pracujących przekracza 9 osób.

MIESZKANIA

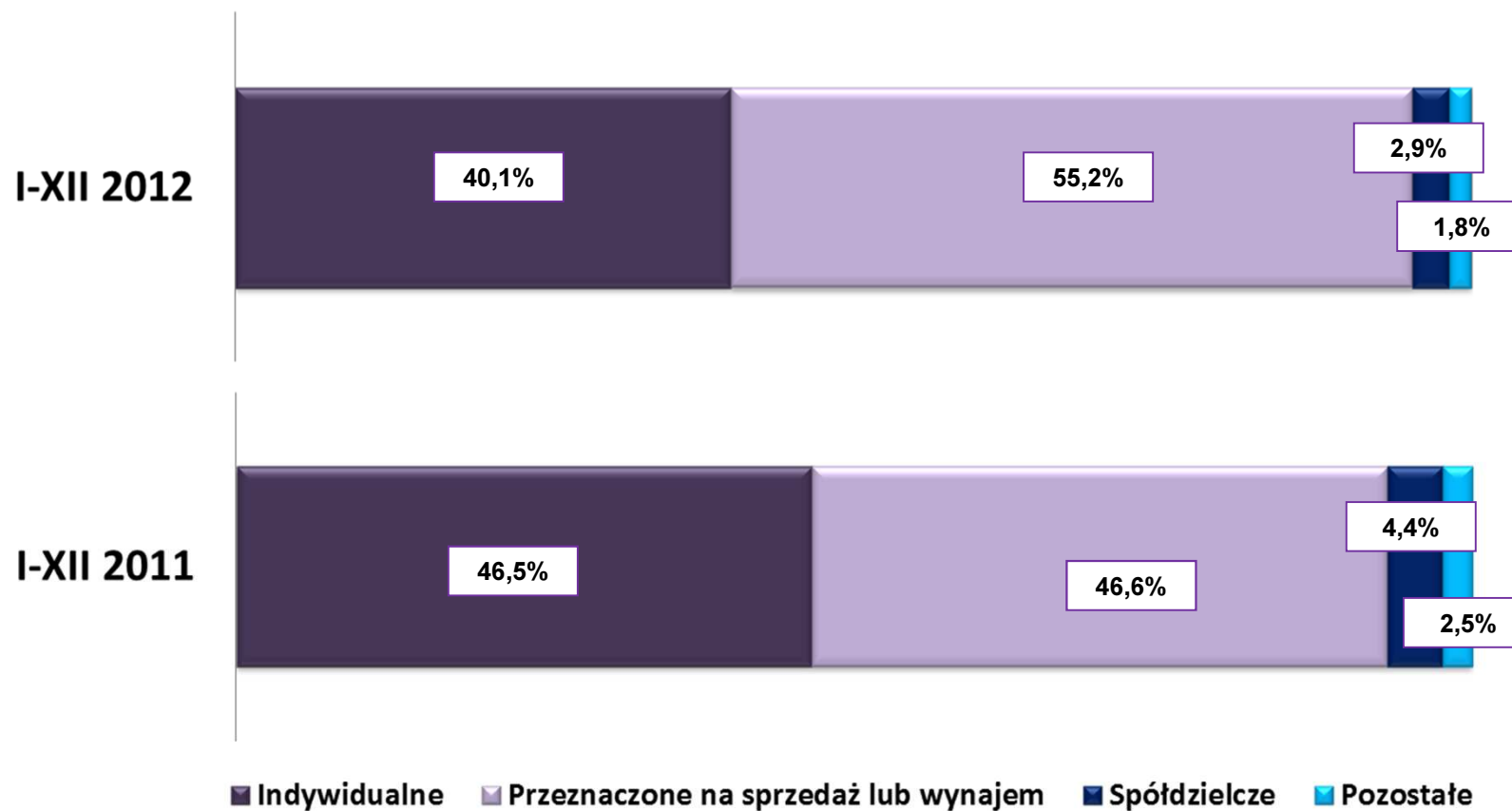
	OGÓŁEM w tys.	Udział w kraju (w %)	Przyrost (+) lub ubytek (-) w stosunku do 2011 r. w tys.	Dynamika 2011=100
Mieszkania oddane do użytkowania	15,0	9,8	+4,5	142,5
Mieszkania, których budowę rozpoczęto	11,4	8,0	-3,9	74,6
Mieszkania, na realizację których wydano pozwolenia	13,9	8,4	-4,4	76,1

Ruch budowlany mieszkań



MIESZKANIA

Struktura mieszkań oddanych do użytkowania według form budownictwa

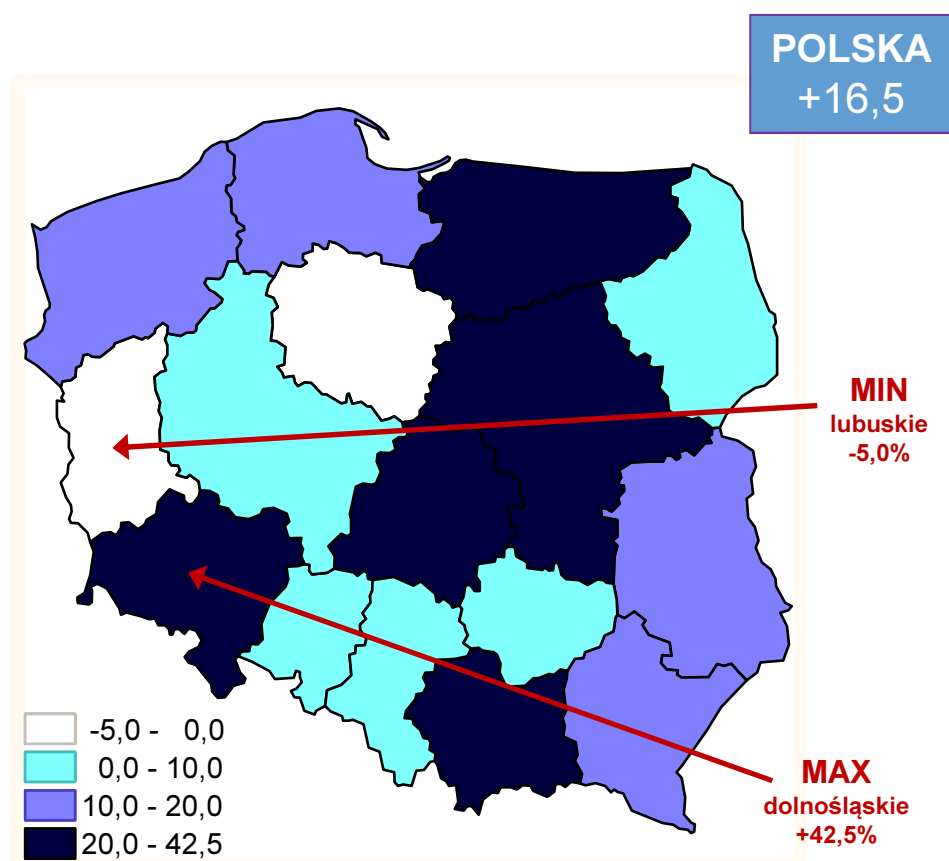


MIESZKANIA – oddane do użytkowania

POLSKA **152,5 tys.**

WOJEWÓDZTWA	W tys.	Lokata
Dolnośląskie	15,0	3
Kujawsko-pomorskie	6,4	11
Lubelskie	7,2	8
Lubuskie	3,2	14
Łódzkie	8,0	7
Małopolskie	15,2	2
Mazowieckie	30,3	1
Opolskie	1,8	16
Podkarpackie	6,5	10
Podlaskie	4,5	13
Pomorskie	14,2	5
Śląskie	9,7	6
Świętokrzyskie	3,1	15
Warmińsko-mazurskie	5,5	12
Wielkopolskie	14,8	4
Zachodniopomorskie	7,1	9

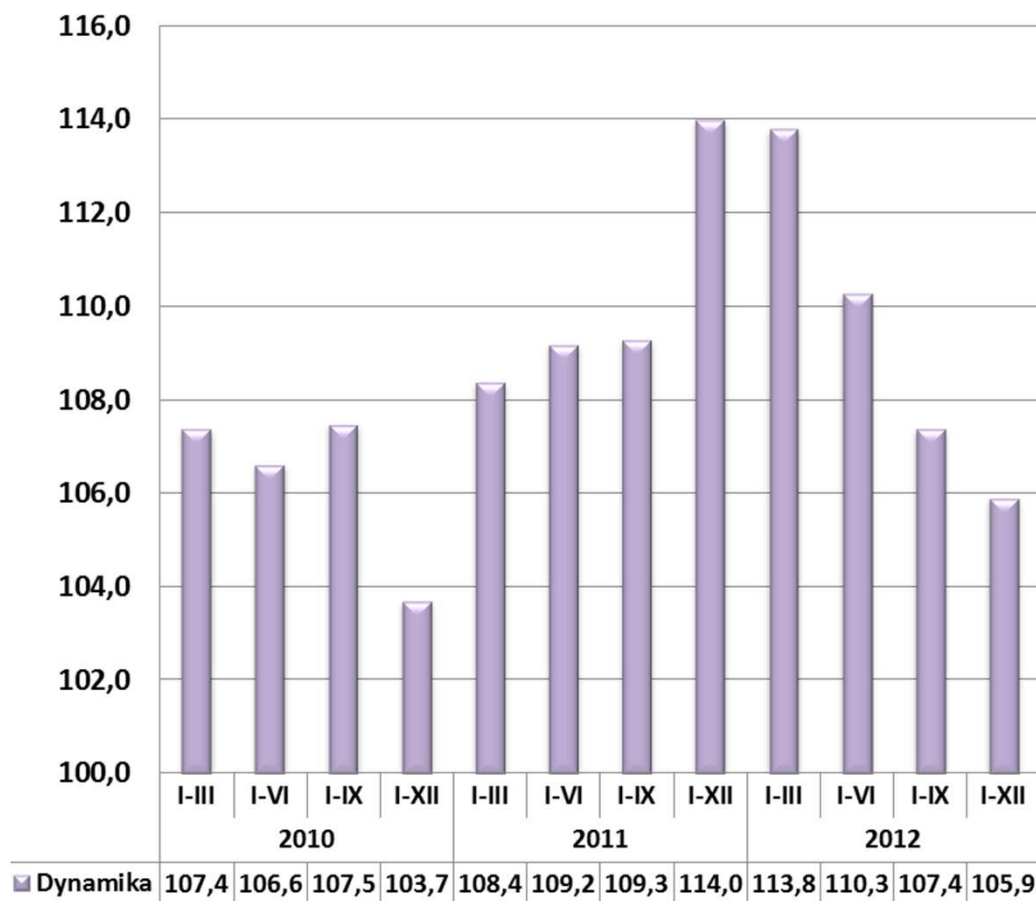
Zmiany liczby mieszkań oddanych do użytkowania
w porównaniu do 2011 r.
według województw (w %)



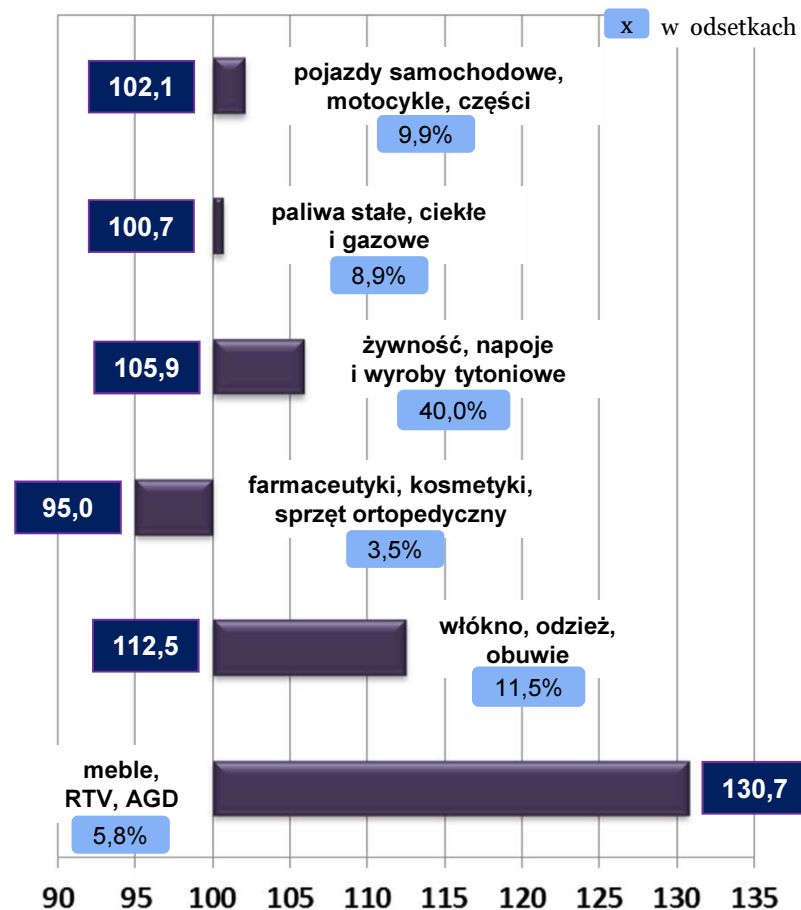
Przedziały zostały domknięte lewostronnie.
Ostatni przedział został domknięty prawo i lewostronnie.

RYNEK WEWNĘTRZNY – Sprzedaż detaliczna

Sprzedaż detaliczna towarów (ceny bieżące)
(analogiczny okres poprzedniego roku = 100)



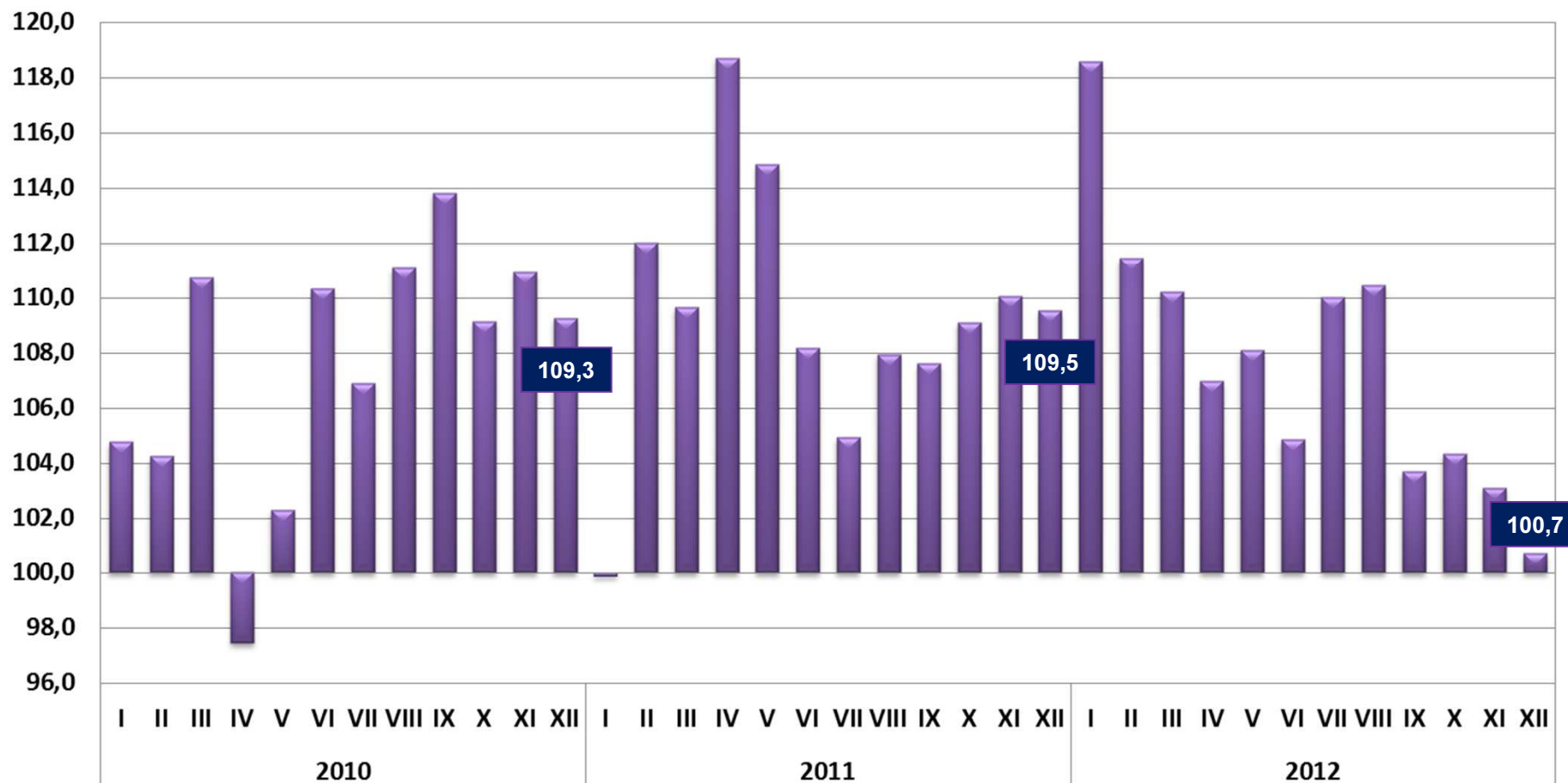
Sprzedaż detaliczna wybranych towarów (ceny bieżące)
w 2012 r. (analogiczny okres poprzedniego roku = 100)



Dane dotyczą podmiotów gospodarczych, w których liczba pracujących przekracza 9 osób.

RYNEK WEWNĘTRZNY – Sprzedaż detaliczna

Sprzedaż detaliczna towarów (ceny bieżące)
(analogiczny okres poprzedniego roku = 100)



Dane dotyczą podmiotów gospodarczych, w których liczba pracujących przekracza 9 osób.

PODSUMOWANIE

- **Na rynku pracy sytuacja była niekorzystna, zaobserwowano w skali roku:**
 - niewielki wzrost przeciętnego zatrudnienia (o 1,5% wobec wzrostu o 2,4% w 2011 r.)
 - wzrost stopy bezrobocia o 1,1 p.proc. do poziomu 13,5%
 - wzrost liczby zarejestrowanych bezrobotnych (o 9,6% wobec spadku o 4,5% w 2011 r.)
 - niekorzystny bilans bezrobotnych, tj. zarejestrowano w urzędach pracy więcej osób (o 13,8 tys.) niż wyłączono z ewidencji.
- **W relacji do 2011 r. wzrosło przeciętne wynagrodzenie brutto (o 2,7% wobec wzrostu o 4,6% rok wcześniej) jednak było ono na poziomie niższym niż średnia w kraju.**
- **Rok 2012 pod względem zmian odnotowywanych w głównych obszarach gospodarki był nieco gorszy niż rok wcześniejszy. W skali roku odnotowano:**
 - wzrost produkcji sprzedanej przemysłu (w cenach stałych) o 1,8% (wobec wzrostu o 4,4% w 2011 r.),
 - wzrost sprzedaży detalicznej towarów i usług (w cenach bieżących) – o 5,9% (wobec wzrostu o 14,0% w 2011 r.)
 - spadek produkcji sprzedanej budownictwa (w cenach bieżących) – o 4,8% (wobec wzrostu o 25,3% w 2011 r.)
- **Znacznie wzrosła (1. lokata wśród województw) liczba mieszkań oddanych do użytkowania (o 42,5% wobec spadku o 17,3% w 2011 r.) .**



Koniunktura gospodarcza w styczniu 2013 r.

Według siedziby przedsiębiorstwa

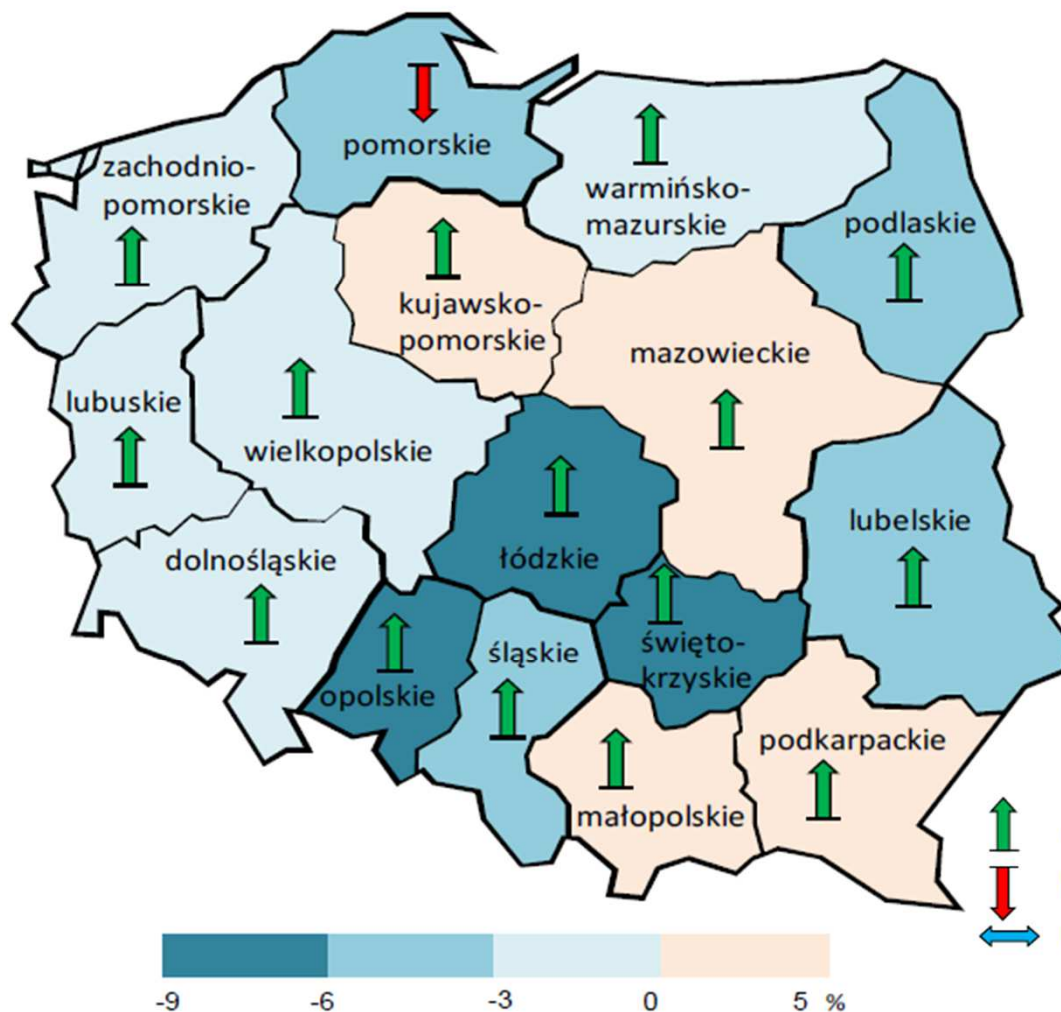
W przetwórstwie przemysłowym badaniem objęte są podmioty o liczbie pracujących 10 i więcej osób.

W budownictwie, handlu hurtowym i detalicznym oraz usługach uczestniczą również podmioty o liczbie pracujących do 9 osób.

Koniunktura gospodarcza w styczniu 2013 r.

Według siedziby przedsiębiorstwa

Przetwórstwo przemysłowe



W styczniu w większości województw podmioty prowadzące działalność w zakresie **przetwórstwa przemysłowego** zgłaszały negatywne opinie dotyczące sytuacji gospodarczej. Pozytywnie koniunkturę oceniają tylko jednostki z siedzibą w województwie **kujawsko-pomorskim, mazowieckim, małopolskim i podkarpackim**. W porównaniu do ocen formułowanych w grudniu jedynie przedsiębiorcy mający siedzibę w województwie **pomorskim** oceniali ogólny klimat koniunktury gorzej niż w grudniu 2012 r.

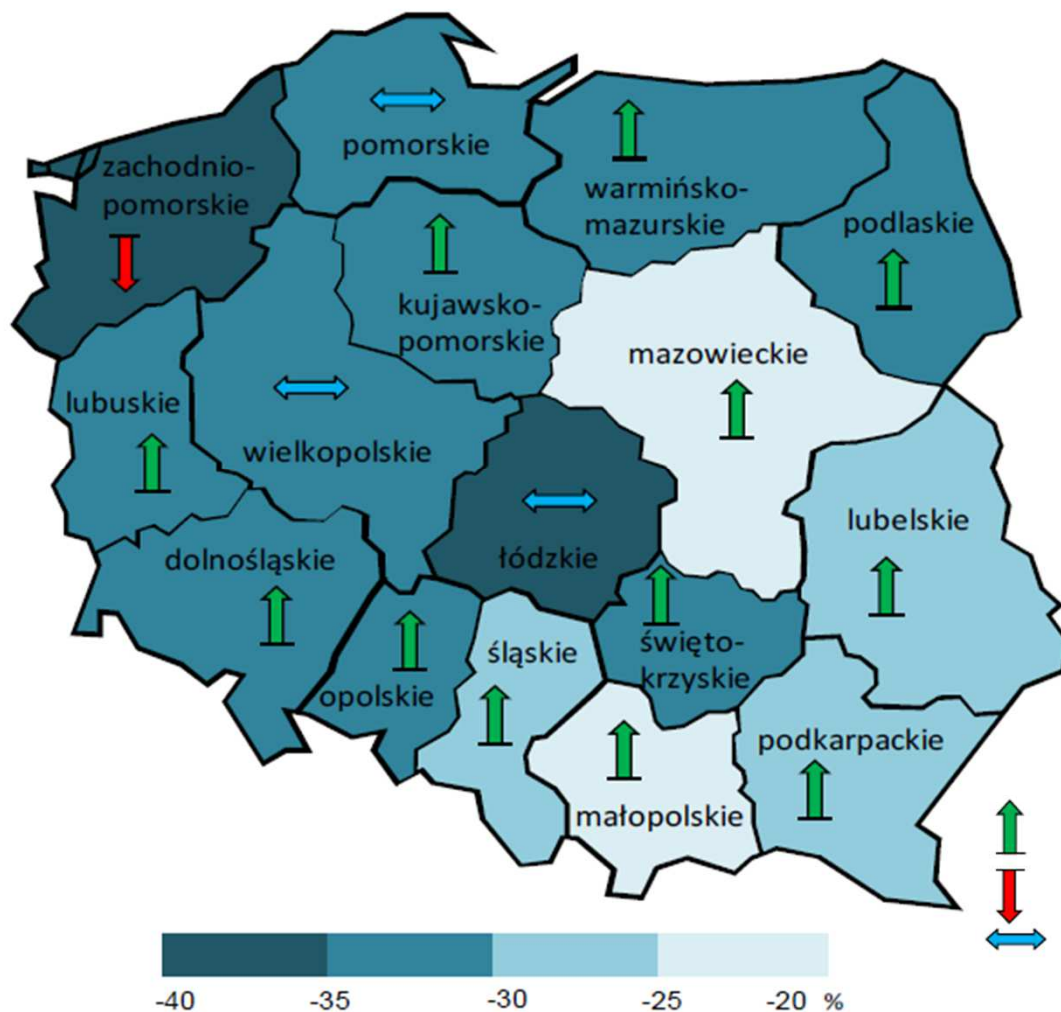
- Poprawa koniunktury w stosunku do poprzedniego miesiąca
- Pogorszenie koniunktury w stosunku do poprzedniego miesiąca
- Poziom koniunktury bez zmian w stosunku do poprzedniego miesiąca

Źródło: GUS, Informacje bieżące. Koniunktura gospodarcza.

Koniunktura gospodarcza w styczniu 2013 r.

Według siedziby przedsiębiorstwa

Budownictwo



W styczniu negatywnie koniunkturę oceniają jednostki prowadzące działalność w zakresie **budownictwa** ze wszystkich województw.

Najbardziej pesymistyczne oceny formułują jednostki zarejestrowane w województwie

łódzkim i zachodniopomorskim, natomiast najmniej – **mazowieckim i małopolskim**.

Oceny nieco bardziej pesymistyczne od zgłaszanych przed miesiącem sygnalizują jedynie firmy mające siedzibę w województwie **zachodniopomorskim**.

↑ Poprawa koniunktury w stosunku do poprzedniego miesiąca

↓ Pogorszenie koniunktury w stosunku do poprzedniego miesiąca

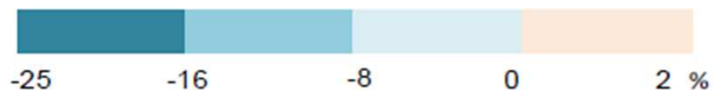
↔ Poziom koniunktury bez zmian w stosunku do poprzedniego miesiąca

Źródło: GUS, Informacje bieżące. Koniunktura gospodarcza.

Koniunktura gospodarcza w styczniu 2013 r.

Według siedziby przedsiębiorstwa

Handel hurtowy



W styczniu negatywnie koniunkturę w **handlu hurtowym** oceniają jednostki z większości województw. Pozytywnie koniunkturę oceniają tylko jednostki z siedzibą w województwie **kujawsko-pomorskim**. Najbardziej pesymistyczne oceny zgłaszają jednostki z siedzibą w województwach **podlaskim i pomorskim**. Podmioty, których siedzibę zarejestrowano w województwie **pomorskim** odnotowały najbardziej znaczące pogorszenie w stosunku do poprzedniego miesiąca.

- Poprawa koniunktury w stosunku do poprzedniego miesiąca
- Pogorszenie koniunktury w stosunku do poprzedniego miesiąca
- Poziom koniunktury bez zmian w stosunku do poprzedniego miesiąca

Źródło: GUS, Informacje bieżące. Koniunktura gospodarcza.

Koniunktura gospodarcza w styczniu 2013 r.

Według siedziby przedsiębiorstwa

Handel detaliczny



W styczniu negatywnie koniunkturę w **handlu detalicznym** oceniają jednostki ze wszystkich województw. Najbardziej pesymistyczne oceny zgłaszają jednostki z siedzibą w województwach **łódzkim i podlaskim**, natomiast najmniej – **wielkopolskim i mazowieckim**.

Większość województw oceniło pogorszenie koniunktury w stosunku do poprzedniego miesiąca.

Najbardziej znaczące pogorszenie w stosunku do ocen z poprzedniego miesiąca odnotowały podmioty z siedzibą w województwie **świętokrzyskim**.

- Poprawa koniunktury w stosunku do poprzedniego miesiąca
- Pogorszenie koniunktury w stosunku do poprzedniego miesiąca
- Poziom koniunktury bez zmian w stosunku do poprzedniego miesiąca

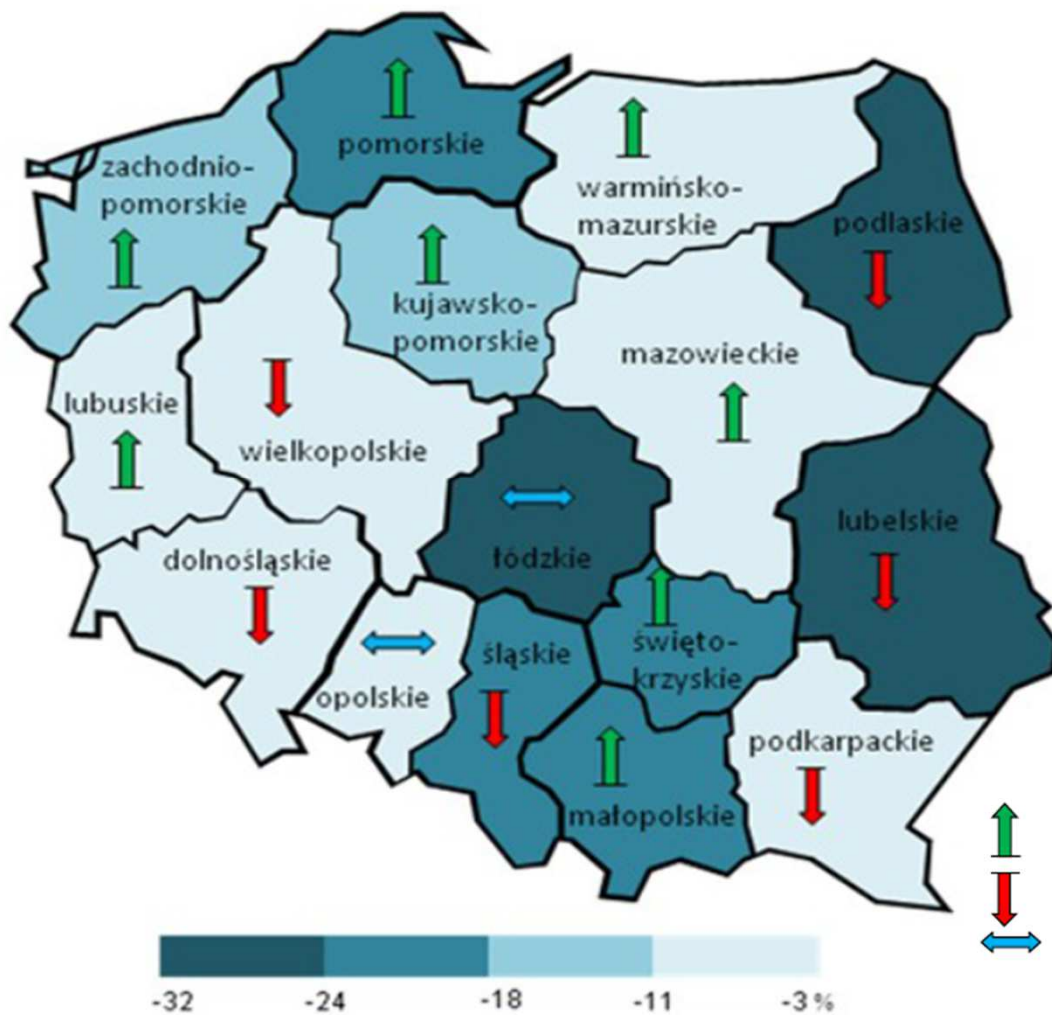


Źródło: GUS, Informacje bieżące. Koniunktura gospodarcza.

Koniunktura gospodarcza w styczniu 2013 r.

Według siedziby przedsiębiorstwa

Transport i gospodarka magazynowa



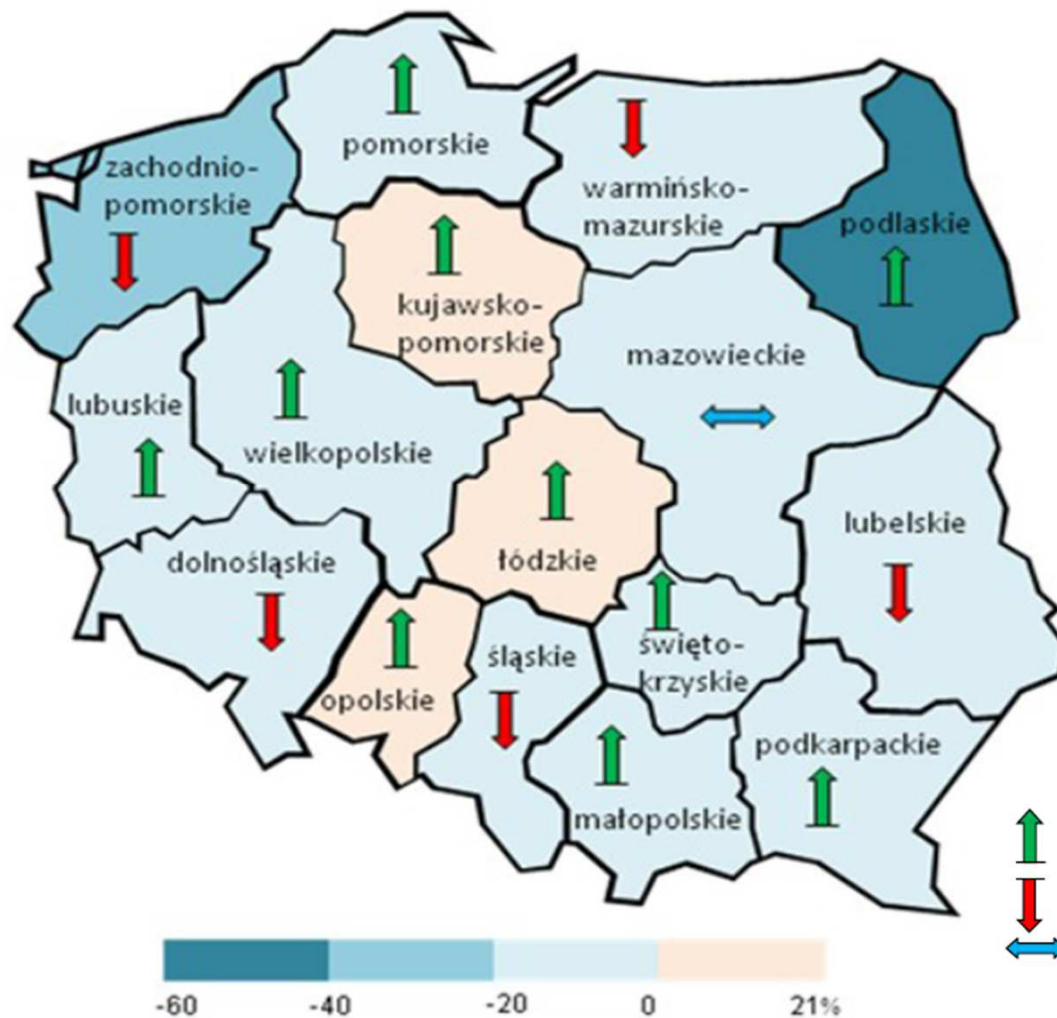
W przekrojach wojewódzkich, w styczniu wszystkie podmioty z **sekcji transport i gospodarka magazynowa** sygnalizują niekorzystne oceny koniunktury. Najgorsze opinie zgłaszają firmy, które mają siedzibę w województwie **lubelskim, łódzkim i podlaskim**. Jedyne województwo **łódzkie i opolskie** ocenili koniunkturę na poziomie zbliżonym do poprzedniego miesiąca.

Źródło: GUS, Informacje bieżące. Koniunktura gospodarcza.

Koniunktura gospodarcza w styczniu 2013 r.

Według siedziby przedsiębiorstwa

Zakwaterowanie i gastronomia



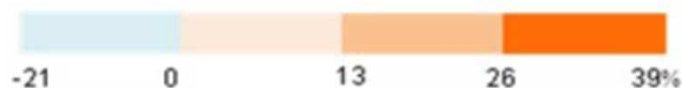
W styczniu pozytywnie i lepiej niż przed miesiącem oceniają koniunkturę jednostki z sekcji **zakwaterowanie i gastronomia**, których siedziba znajduje się w województwach: **opolskim, łódzkim** oraz **kujawsko-pomorskim**. Najbardziej pesymistyczne, choć lepsze niż w grudniu oceny koniunktury zgłaszają jednostki mające siedzibę w województwie **podlaskim**.

Źródło: GUS, Informacje bieżące. Koniunktura gospodarcza.

Koniunktura gospodarcza w styczniu 2013 r.

Według siedziby przedsiębiorstwa

Informacja i komunikacja



↑ Poprawa koniunktury w stosunku do poprzedniego miesiąca

↓ Pogorszenie koniunktury w stosunku do poprzedniego miesiąca

↔ Poziom koniunktury bez zmian w stosunku do poprzedniego miesiąca

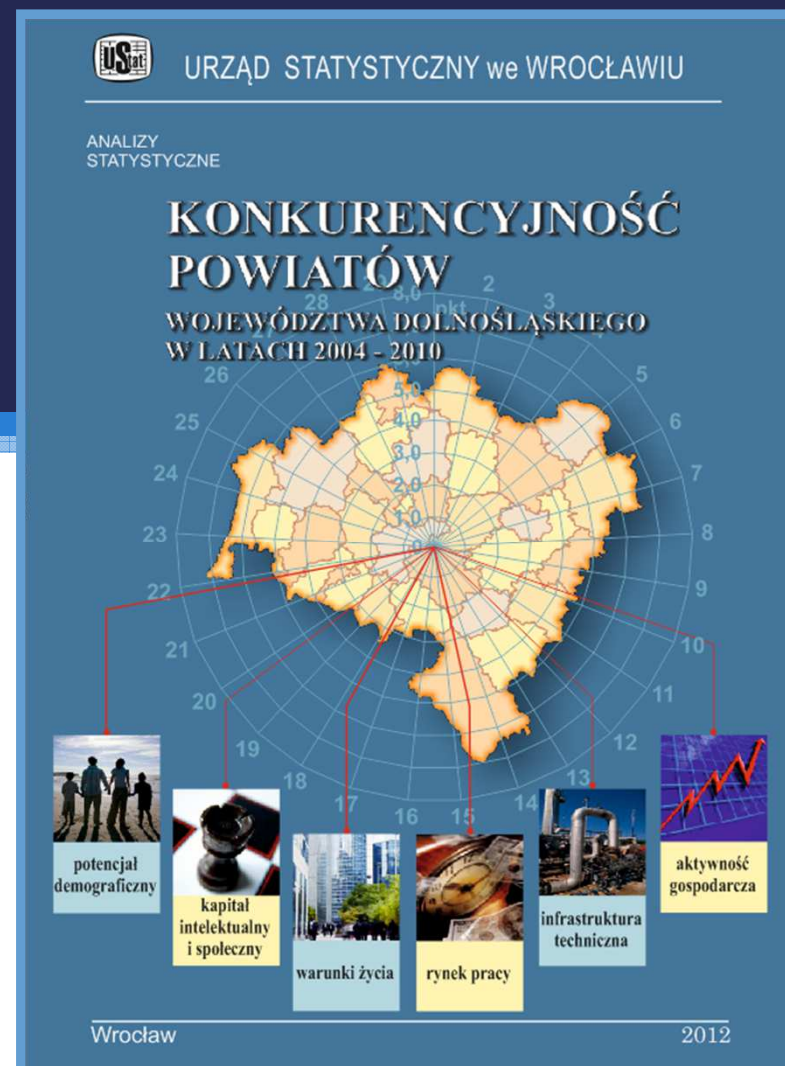
W styczniu podmioty z **sekcji informacja i komunikacja** mające siedzibę w większości województw oceniają koniunkturę pozytywnie. Najlepsze oceny w tym zakresie zgłaszają jednostki, których siedziba znajdują się w województwie **podkarpackim**. Najbardziej pesymistyczne i gorsze niż przed miesiącem oceny koniunktury zgłaszają jednostki mające siedzibę w województwie **opolskim, podlaskim i świętokrzyskim**.

Źródło: GUS, Informacje bieżące. Koniunktura gospodarcza.



Prezentacja publikacji

„Konkurencyjność powiatów województwa dolnośląskiego w latach 2004-2010”



Główne cele publikacji

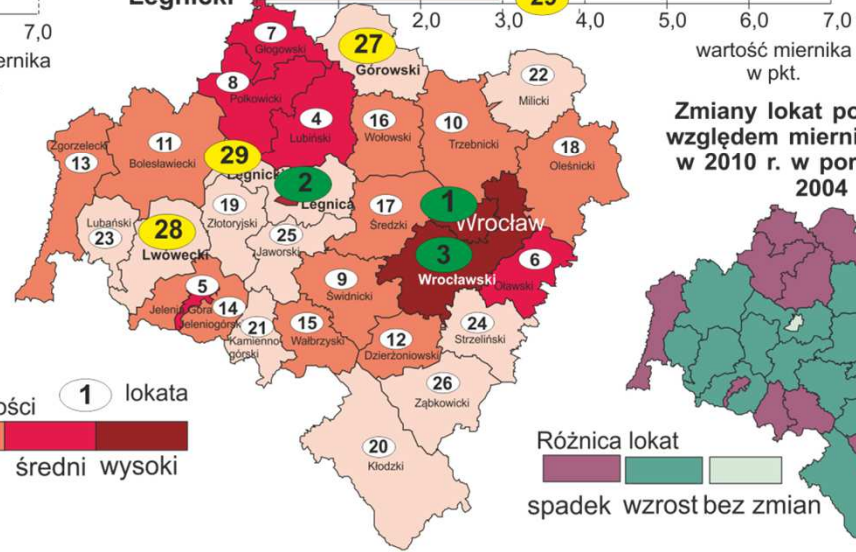
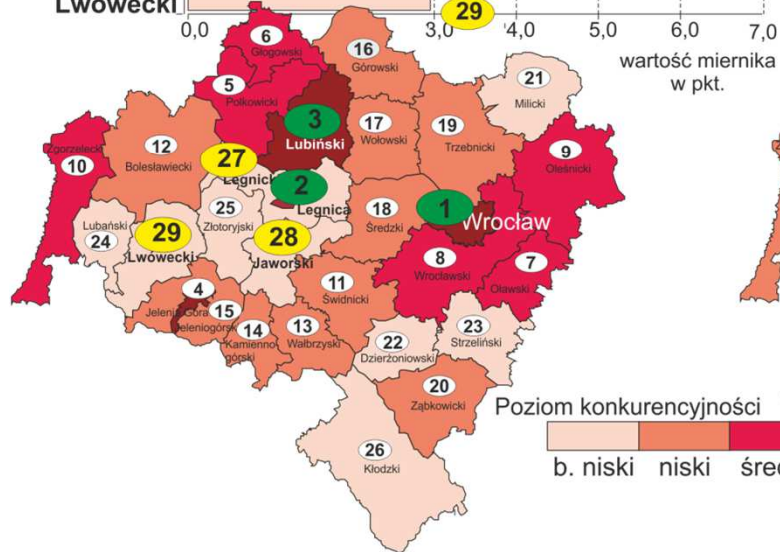
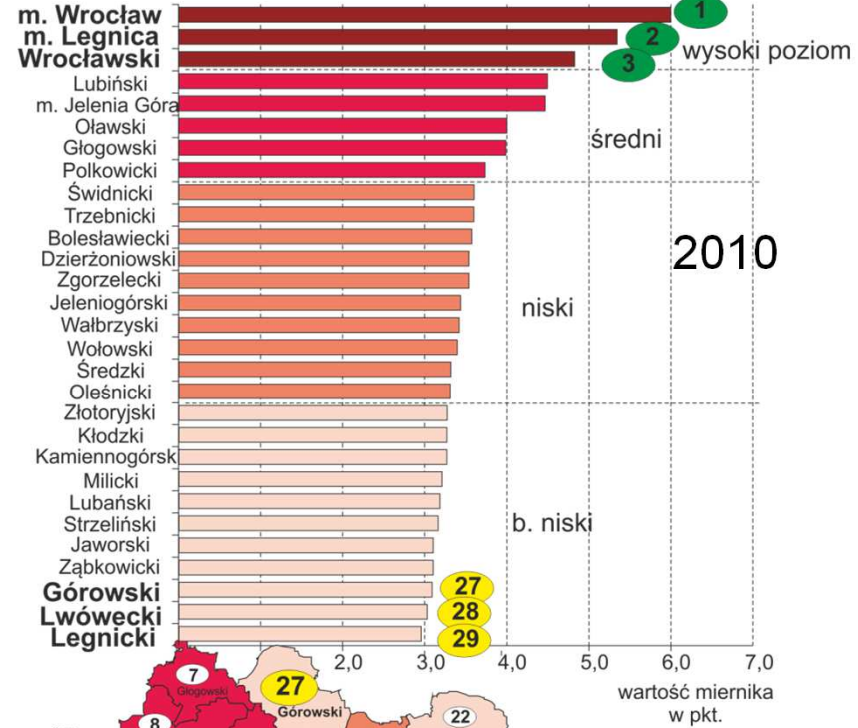
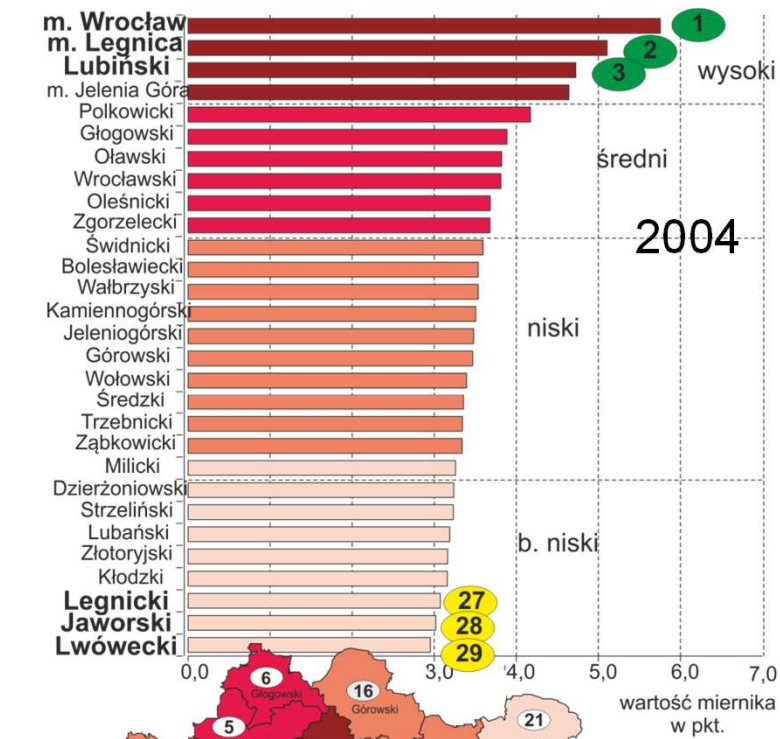
Porównawcza prezentacja poziomu konkurencyjności powiatów przy zastosowaniu taksonomicznych mierników syntetycznych, biorąc pod uwagę wartości wskaźników charakteryzujących 6 obszarów: 1) potencjał demograficzny, 2) kapitał intelektualny i społeczny, 3) warunki życia/dostęp do usług społecznych, 4) rynek pracy/adaptacyjność zasobów pracy, 5) infrastruktura techniczna, 6) potencjał gospodarczy/aktywność gospodarcza.

Ponadto, celem publikacji było:

- określenie dla każdego powiatu woj. **syntetycznej pozycji konkurencyjnej** na tle pozostałych powiatów; wskazanie dla każdej jednostki terytorialnej – powiatu **mocnych i słabych stron** – w ramach każdego wyróżnionego obszaru,
- Identyfikacja jednostek zajmujących w rankingu:
 - najlepsze pozycje – **relatywnie lepiej rozwinięte powiaty**, które w latach 2004-2010 wyróżniały się trwałą przewagą konkurencyjną,
 - najśłabsze pozycje – **jednostki peryferyjne**, o znacznym dystansie konkurencyjnym do przodujących w rankingu powiatów,
- analiza zróżnicowania dynamiki wartości mierników rozwoju w czasie, **zmian wartości poszczególnych cech** opisujących konkurencyjność
- pokazanie, w kontekście członkostwa w Unii Europejskiej, wykorzystania przez powiaty pojawiających się szans rozwoju i tym samym **zmian ich lokat** w rankingach,
- sprawdzenie, czy istniały różnice w poziomie konkurencyjności w zależności od wyróżnionej grupy wskaźników

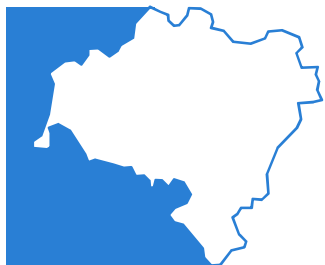
Wybrane wyniki

Powiaty według grup poziomu wartości miernika ogólnego (poziomu konkurencyjności)



Zmiany lokat powiatów pod względem miernika ogólnego w 2010 r. w porównaniu do 2004 r.





Materiały z konferencji będą dostępne pod adresem:

<http://www.stat.gov.pl/wroc>

Dziękuję za uwagę!

Urząd Statystyczny we Wrocławiu

50-950 Wrocław, ul. Oławska 31,
tel. 71 37 16 300, fax. 71 37 16 360
e-mail: SekretariatUSwro@stat.gov.pl