



**URZĄD STATYSTYCZNY WE WROCŁAWIU**  
ul. Oławska 31, 50-950 Wrocław



Kontakt: e-mail: sekretariatUSWRO@stat.gov.pl  
tel. 71 37 16 300  
faks 71 37 16 360

Internet: [www.stat.gov.pl/wroc](http://www.stat.gov.pl/wroc)

## **KOMUNIKAT O SYTUACJI SPOŁECZNO-GOSPODARCZEJ WOJEWÓDZTWA DOLNOŚLĄSKIEGO W GRUDNIU 2012 R.**

Nr 12/2012

opublikowany 29.01.2013 r.

- ⇒ Przeciętne zatrudnienie w sektorze przedsiębiorstw w grudniu 2012 r., w porównaniu do grudnia 2011 r., zmniejszyło się o 1,2%, podczas gdy przed rokiem odnotowano jego wzrost o 2,2%. Stopa bezrobocia rejestrowanego w grudniu 2012 r. wyniosła 13,5% i była wyższa zarówno w porównaniu z wcześniejszym miesiącem., jak i w ujęciu rocznym.
- ⇒ Wzrost przeciętnych miesięcznych wynagrodzeń brutto w sektorze przedsiębiorstw w ujęciu rocznym wyniósł 0,4%, podczas gdy przed rokiem – o 4,4%.
- ⇒ Ceny detaliczne większości towarów i usług objętych badaniem były wyższe niż przed rokiem. W grupie artykułów żywnościowych wzrost cen odnotowano m.in. mięsa i wędliny, jak również jaj, mleka o zawartości tłuszczu 2-2,5% oraz cytryn i warzyw. Wzrosły także m.in. ceny towarów i usług związanych z użytkowaniem mieszkania oraz w zakresie transportu.
- ⇒ Przeciętne ceny skupu pszenicy, bydła i drobiu były wyższe niż przed rokiem, obniżyły się natomiast ceny żyta, trzody chlewnej i mleka.
- ⇒ W skali roku zmniejszyła się produkcja sprzedana przemysłu (w cenach stałych) o 13,4% (wobec wzrostu o 5,2% przed rokiem) oraz produkcja budowlano-montażowa (w cenach bieżących) o 37,8% (wobec wzrostu o 42,0% w grudniu 2011 r.).
- ⇒ Według wstępnych danych liczba mieszkań oddanych do użytkowania była o 22,6% większa niż w grudniu 2011 r. Najwięcej mieszkań przekazali budujący na sprzedaż lub wynajem oraz inwestorzy indywidualni. W ujęciu rocznym zmniejszyła się liczba mieszkań rozpoczętych oraz liczba mieszkań, na których budowę wydano pozwolenia.
- ⇒ Sprzedaż detaliczna w skali roku nieznacznie wzrosła (o 0,7%, wobec wzrostu o 9,5% w grudniu 2011 r.), natomiast obniżyła się wartość sprzedaży hurtowej (o 4,6%, wobec wzrostu o 13,7% przed rokiem).

# SPIS TREŚCI

	Strona
Rynek pracy .....	4
Wynagrodzenia .....	7
Ceny detaliczne .....	8
Rolnictwo .....	9
Przemysł i budownictwo .....	11
Budownictwo mieszkaniowe .....	13
Rynek wewnętrzny .....	15
Wybrane dane o województwie dolnośląskim (2011, 2012) .....	16

## UWAGI OGÓLNE

Prezentowane w Komunikacie dane:

- o zatrudnieniu, wynagrodzeniach oraz o produkcji sprzedanej przemysłu i budownictwa, produkcji budowlano-montażowej, a także o sprzedaży detalicznej i hurtowej towarów dotyczą podmiotów gospodarczych, w których liczba pracujących przekracza 9 osób,
- o sektorze przedsiębiorstw, dotyczą podmiotów prowadzących działalność gospodarczą w zakresie: leśnictwa i pozyskiwania drewna; rybołówstwa w wodach morskich; górnictwa i wydobywania; przetwórstwa przemysłowego; wytwarzania i zaopatrywania w energię elektryczną, gaz, parę wodną, gorącą wodę i powietrze do układów klimatyzacyjnych; dostawy wody; gospodarowania ściekami i odpadami oraz działalności związanej z rekultywacją; budownictwa; handlu hurtowego i detalicznego; naprawy pojazdów samochodowych, włączając motocykle; transportu i gospodarki magazynowej; działalności związanej z zakwaterowaniem i usługami gastronomicznymi; informacji i komunikacji; działalności związanej z obsługą rynku nieruchomości; działalności prawniczej, rachunkowo-księgowej i doradztwa podatkowego, działalności firm centralnych (head offices); doradztwa związanego z zarządzaniem; działalności w zakresie architektury i inżynierii; badań i analiz technicznych; reklamy, badania rynku i opinii publicznej; pozostałej działalności profesjonalnej, naukowej i technicznej; działalności w zakresie usług administrowania i działalności wspierającej; działalności związanej z kulturą, rozrywką i rekreacją; naprawy i konserwacji komputerów i artykułów użytku osobistego i domowego; pozostałej indywidualnej działalności usługowej;
- o cenach detalicznych dotyczą towarów żywnościowych i nieżywnościowych oraz usług, które pochodzą z notowań cen prowadzonych przez ankietatorów w wybranych punktach sprzedaży, w wytypowanych rejonach badania cen; ceny żywności notowane są raz w miesiącu z wyjątkiem owoców i warzyw, w zakresie których notowania cen prowadzone są dwa razy w miesiącu,
- o skupie produktów rolnych obejmują skup od producentów z terenu województwa; ceny podano bez podatku VAT,
- o wynikach finansowych przedsiębiorstw oraz nakładach inwestycyjnych dotyczą podmiotów gospodarczych prowadzących księgi rachunkowe (z wyjątkiem przedsiębiorstw rolnictwa, leśnictwa, łowiectwa i rybactwa, działalności finansowej i ubezpieczeniowej oraz szkół wyższych), w których liczba pracujących przekracza 49 osób.

Dane w ujęciu wartościowym wyrażone są w cenach bieżących i stanowią podstawę dla obliczenia wskaźników struktury. Wskaźniki dynamiki zaprezentowano na podstawie wartości w cenach bieżących, z wyjątkiem przemysłu, dla którego wskaźniki dynamiki podano na podstawie wartości w cenach stałych (średnie ceny bieżące 2005 r.).

Liczby względne (wskaźniki, odsetki) wyliczono na podstawie danych bezwzględnych, wyrażonych z większą dokładnością niż podane w tekście i tablicach.

Dane prezentuje się w układzie Polskiej Klasyfikacji Działalności – PKD 2007.

## POLSKA KLASYFIKACJA DZIAŁALNOŚCI PKD 2007

*Zestawienie stosowanych skrótów i pełnych nazw podaje się poniżej:*

skrót	pełna nazwa
<b>sekcje</b>	
wytwarzanie i zaopatrywanie w energię elektryczną, gaz, parę wodną i gorącą wodę	wytwarzanie i zaopatrywanie w energię elektryczną, gaz, parę wodną gorącą wodę i powietrze do układów klimatyzacyjnych
dostawa wody; gospodarowanie ściekami i odpadami; rekultywacja	dostawa wody; gospodarowanie ściekami i odpadami oraz działalność związana z rekultywacją
handel; naprawa pojazdów samochodowych	handel hurtowy i detaliczny; naprawa pojazdów samochodowych, włączając motocykle
zakwaterowanie i gastronomia	działalność związana z zakwaterowaniem i usługami gastronomicznymi
obsługa rynku nieruchomości	działalność związana z obsługą rynku nieruchomości
administrowanie i działalność wspierająca	działalność w zakresie usług administrowania i działalność wspierająca
<b>działy</b>	
produkcja wyrobów z metali	produkcja metalowych wyrobów gotowych, z wyłączeniem maszyn i urządzeń
produkcja maszyn i urządzeń	produkcja maszyn i urządzeń, gdzie indziej niesklasyfikowana
produkcja pojazdów samochodowych, przyczep i naczep	produkcja pojazdów samochodowych, przyczep i naczep, z wyłączeniem motocykli
budowa obiektów inżynierii lądowej i wodnej	roboty związane z budową obiektów inżynierii lądowej i wodnej
budowa budynków	roboty budowlane związane ze wznoszeniem budynków
transport lądowy i rurociągowy	transport lądowy i transport rurociągowy

### ZNAKI UMOWNE

Kreska (—)	- zjawisko nie wystąpiło.
Zero (0,0)	- zjawisko istniało w wielkości mniejszej od 0,05.
Kropka (.)	- zupełny brak informacji albo brak informacji wiarygodnych.
Znak (x)	- wypełnienie pozycji jest niemożliwe lub niecelowe.
Znak (Δ)	- oznacza, że nazwy zostały skrócone w stosunku do obowiązującej klasyfikacji.
Znak (*)	- oznacza, że dane zostały zmienione w stosunku do wcześniej opublikowanych.
„W tym”	- oznacza, że nie podaje się wszystkich składników sumy.

**Dane charakteryzujące województwo dolnośląskie można znaleźć również w publikacjach statystycznych wydawanych przez US we Wrocławiu oraz w publikacjach ogólnopolskich GUS.**

**Przy publikowaniu danych US prosimy o podanie źródła.**

## RYNEK PRACY

W grudniu 2012 r. przeciętne zatrudnienie w sektorze przedsiębiorstw nieznacznie zmniejszyło się w skali roku. Stopa bezrobocia rejestrowanego zwiększyła się w porównaniu z poprzednim miesiącem i nadal była wyższa niż rok wcześniej.

**Przeciętne zatrudnienie w sektorze przedsiębiorstw** w grudniu 2012 r. ukształtowało się na poziomie 426,7 tys. osób, tj. niższym niż przed rokiem o 1,2% (wobec wzrostu o 2,2% w grudniu 2011 r.). Spadek przeciętnego zatrudnienia odnotowano w 9 sekcjach, w tym największy w pozostałej działalności usługowej (o 15,0%). W 5 sekcjach zatrudnienie zwiększyło się, w tym najbardziej w informacji i komunikacji (o 11,5%).

W kraju przeciętne zatrudnienie w sektorze przedsiębiorstw zmniejszyło się w skali roku o 0,5%.

Przeciętne zatrudnienie w sektorze przedsiębiorstw kształtowało się następująco:

Wyszczególnienie	XII 2012		I-XII 2012	
	w tys.	XII 2011 = 100	w tys.	I-XII 2011 = 100
<b>Ogółem</b> .....	<b>426,7</b>	<b>98,8</b>	<b>437,9</b>	<b>101,5</b>
w tym:				
Przemysł .....	203,7	98,4	206,6	99,8
w tym:				
przetwórstwo przemysłowe .....	167,3	98,3	169,8	99,8
wytwarzanie i zaopatrywanie w energię elektryczną, gaz, parę wodną i gorącą wodę <sup>Δ</sup> .....	4,5	93,4	4,6	93,1
Budownictwo .....	31,5	93,1	33,7	97,6
Handel; naprawa pojazdów samochodowych <sup>Δ</sup> .....	76,6	100,4	79,9	107,1
Transport i gospodarka magazynowa .....	16,9	106,7	16,8	104,3
Zakwaterowanie i gastronomia <sup>Δ</sup> .....	12,0	87,1	12,8	96,0
Informacja i komunikacja .....	9,1	111,5	9,1	117,3
Obsługa rynku nieruchomości <sup>Δ</sup> .....	7,3	99,7	7,4	98,7
Działalność profesjonalna, naukowa i techniczna <sup>a</sup> .....	13,7	105,9	13,4	106,4
Administrowanie i działalność wspierająca <sup>Δ</sup> .....	45,3	99,1	47,5	101,5
Działalność związana z kulturą, rozrywką i rekreacją .....	6,6	98,5	6,6	98,7
Pozostała działalność usługowa .....	1,5	85,0	1,4	81,2

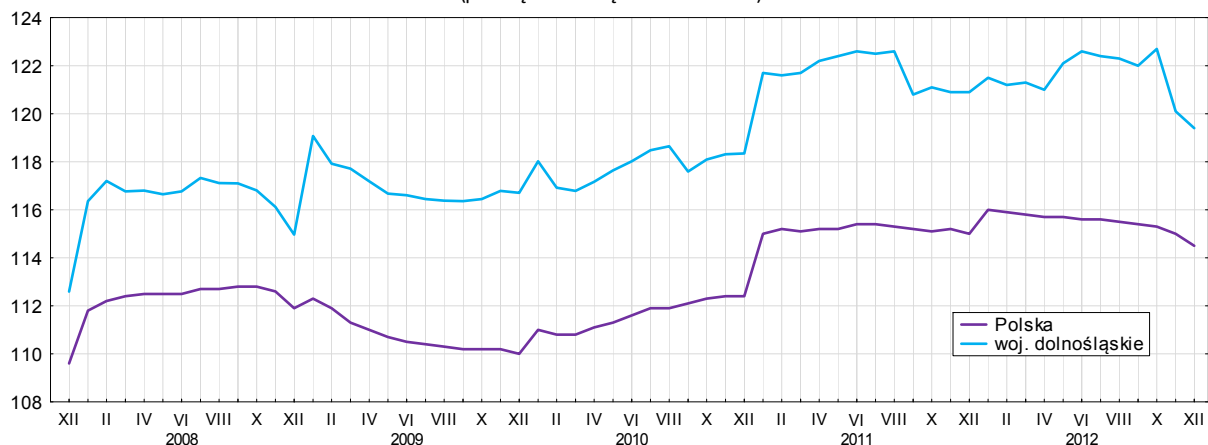
a Nie obejmuje działów: Badania naukowe i prace rozwojowe oraz Działalność weterynaryjna.

W odniesieniu do listopada 2012 r. przeciętne zatrudnienie zmniejszyło się o 0,5%. Największy spadek przeciętnego zatrudnienia odnotowano w administrowaniu i działalności wspierającej (o 1,8%).

W sektorze prywatnym w grudniu poprzedniego roku przeciętnie zatrudnionych było 398,9 tys. osób (93,5% ogółu), tj. o 1,2% mniej niż w grudniu 2011 r., a w sektorze publicznym – 27,8 tys. osób (mniej o 1,3%).

W 2012 r. przeciętne zatrudnienie w sektorze przedsiębiorstw ukształtowało się na poziomie 437,9 tys. osób, tj. o 1,5% wyższym niż rok wcześniej. Wzrost przeciętnego zatrudnienia odnotowano w 7 sekcjach, w tym największy w informacji i komunikacji (o 17,3%). W pozostałych 7 sekcjach zatrudnienie zmniejszyło się, w tym najbardziej w pozostałej działalności usługowej (o 18,8%).

**Przeciętne zatrudnienie w sektorze przedsiębiorstw**  
(przeciętna miesięczna 2005 = 100)



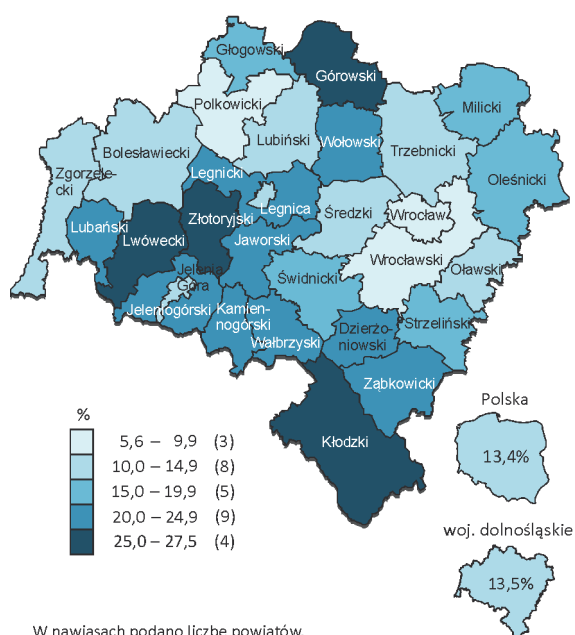
W końcu grudnia 2012 r. **liczba bezrobotnych zarejestrowanych** w urzędach pracy w województwie dolnośląskim kształtowała się na poziomie 157,4 tys. osób i była większa o 9,6% (tj. o 13,8 tys. osób) niż w grudniu 2011 r. i o 4,0% w porównaniu do listopada 2012 r.

Liczba bezrobotnych i stopa bezrobocia kształtowały się następująco:

Wyszczególnienie	XII 2011	2012	
		XI	XII
Bezrobotni zarejestrowani (stan w końcu miesiąca) w tys. ....	143,6	151,3	157,4
Bezrobotni nowo zarejestrowani (w ciągu miesiąca) w tys. ....	19,1	20,8	19,8
Bezrobotni wyrejestrowani (w ciągu miesiąca) w tys. ....	14,9	15,4	13,7
Stopa bezrobocia rejestrowanego (stan w końcu miesiąca) w % .....	12,4	13,0	13,5

**Stopa bezrobocia rejestrowanego** w grudniu 2012 r. wyniosła 13,5%, tj. więcej o 1,1 p.proc. niż przed rokiem i 0,5 p.proc. więcej niż w listopadzie 2012 r. W rankingu z innymi województwami, dolnośląskie pod względem wysokości stopy bezrobocia plasowało się na 6. miejscu (najwyższą pozycję zajmowało woj. wielkopolskie ze stopą bezrobocia równą 9,9%).

Stopa bezrobocia rejestrowanego według powiatów w grudniu 2012 r. (stan w końcu miesiąca)



W nawiasach podano liczbę powiatów.

Nadal do powiatów o najwyższej stopie bezrobocia należały:

- górowski (27,5% wobec 26,4% w grudniu 2011 r.),
- złotoryjski (27,1% wobec 26,6%),
- kłodzki (26,7% wobec 24,9%),
- lwówecki (25,6% wobec 24,6%),

a także:

- jaworski (24,8% wobec 23,7%),
- lubański (22,9% wobec 22,9%),
- ząbkowicki (22,8% wobec 22,0%),
- wołowski (22,3% wobec 20,2%),
- legnicki (22,0% wobec 21,2%),
- kamiennogórski (22,0% wobec 21,2%),
- jeleniogórski (21,1% wobec 21,0%),
- wałbrzyski (20,6% wobec 19,1%),
- dzierzoniowski (20,2% wobec 19,3%).

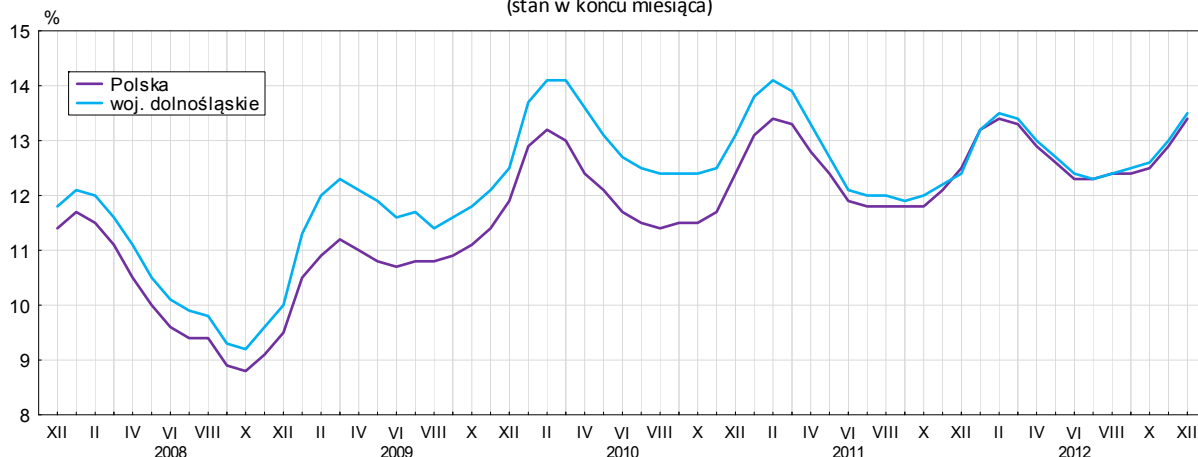
W grupie powiatów o niskiej stopie bezrobocia znalazło się miasto na prawach powiatu:

- Wrocław (5,8% wobec 5,0% w analogicznym miesiącu 2011 r.),
- oraz powiaty:
- wrocławski (5,6% wobec 4,5%),
- polkowicki (9,1% wobec 9,0%).

Dystans pomiędzy powiatem górowskim – plasującym się na ostatnim miejscu – a powiatem wrocławskim mającym najniższy poziom bezrobocia wynosił 21,9 p.proc.

W porównaniu z grudniem 2011 r. we wszystkich powiatach (z wyłączeniem powiatu lubańskiego, w którym w relacji do grudnia 2011 r. wysokość stopy bezrobocia nie zmieniła się) stopa bezrobocia wzrosła, w tym w największym stopniu w powiecie strzelińskim (o 2,6 p.proc.), świdnickim (o 2,2 p.proc.) oraz wołowskim (o 2,1 p.proc.).

Stopa bezrobocia rejestrowanego (stan w końcu miesiąca)



W grudniu 2012 r. w powiatowych urzędach pracy **zarejestrowano** 19,8 tys. nowych bezrobotnych, tj. o 4,0% więcej niż w grudniu 2011 r., natomiast o 4,5% mniej niż przed miesiącem. Osoby rejestrujące się po raz kolejny stanowiły 86,2% nowo zarejestrowanych (w grudniu 2011 r. – 85,9%). Udział osób rejestrujących się po raz pierwszy zmniejszył się w skali roku o 0,3 p.proc. (do 13,8%).

Stopa napływu bezrobotnych do urzędów pracy (tj. stosunek nowo zarejestrowanych do liczby aktywnych zawodowo) wyniosła 1,7.

Jednocześnie w grudniu 2012 r. z ewidencji bezrobotnych **wyrejestrowano** 13,7 tys. osób, tj. mniej o 8,1% niż w grudniu 2011 r. i o 10,7% mniej niż miesiąc wcześniej. Z tytułu podjęcia pracy (głównej przyczyny wyrejestrowania) z rejestru bezrobotnych wyłączono 6,7 tys. osób (przed rokiem 6,9 tys.). Udział tej kategorii osób w ogólnej liczbie wyrejestrowanych zwiększył się w ujęciu rocznym o 2,8 p.proc. (do 48,8%). Nieznacznie zwiększył się także m.in. udział osób, które dobrowolnie zrezygnowały ze statusu bezrobotnych o 0,1 p.proc. (do 5,5%), wyrejestrowanych w związku z rozpoczęciem szkolenia lub stażu o 0,6 p.proc. (do 2,4%) oraz osób, które nabyły prawa do świadczenia przedemerytalnego o 0,9 p.proc. (do 1,8%). Zmniejszył się natomiast odsetek m.in. osób, które utraciły status bezrobotnego w wyniku niepotwierdzenia gotowości do podjęcia pracy (o 3,1 p.proc. do 34,8%) oraz osób wyrejestrowanych w wyniku odmowy bez uzasadnionej przyczyny przyjęcia propozycji odpowiedniej pracy lub innej formy pomocy (o 1,1 p.proc. do 1,5%).

Stopa odpływu bezrobotnych z urzędów pracy (tj. stosunek liczby bezrobotnych wyrejestrowanych w danym miesiącu do liczby bezrobotnych na koniec poprzedniego miesiąca) wyniosła 9,1.

W końcu grudnia 2012 r. w strukturze zarejestrowanych bezrobotnych kobiety stanowiły 51,0% (tj. o 2,2 p.proc. mniej niż przed rokiem). Większość bezrobotnych pozostających w ewidencji urzędów pracy to osoby, które wcześniej pracowały zawodowo – w końcu grudnia ub. roku zbiorowość ta liczyła 136,7 tys., tj. 86,8% ogółu zarejestrowanych (w grudniu 2011 r. – 85,9%).

Bez prawa do zasiłku pozostawało 126,8 tys. bezrobotnych, a ich udział w liczbie bezrobotnych ogółem zmniejszył się w porównaniu z grudniem 2011 r. o 0,2 p.proc. (do 80,6%).

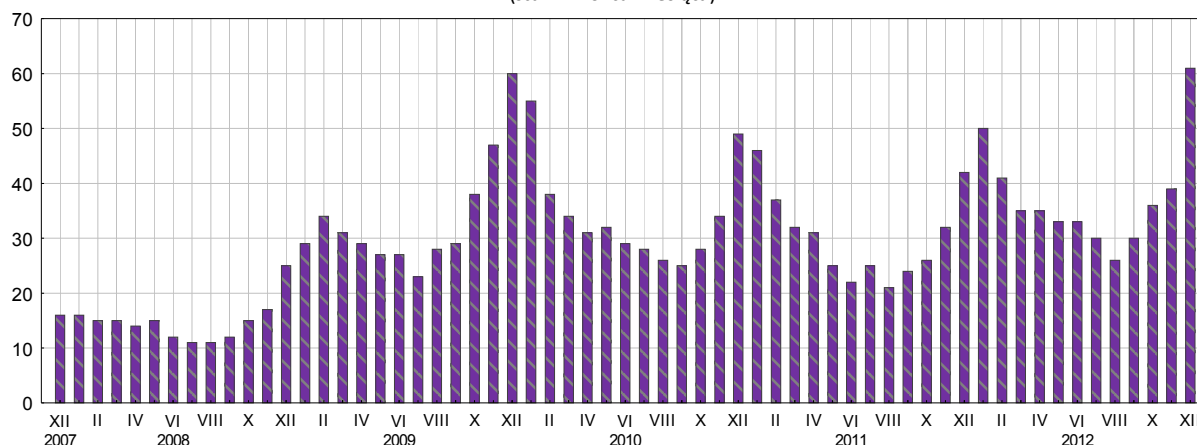
Bezrobotni będący **w szczególnej sytuacji na rynku pracy** w analizowanym miesiącu 2012 r. stanowili 90,2% ogółu bezrobotnych (przed rokiem 90,7%). Najliczniejszą grupę wśród zarejestrowanych ogółem stanowiły osoby długotrwale bezrobotne, których udział w skali roku zmniejszył się o 1,6 p.proc. Zmniejszył się również udział osób bez doświadczenia zawodowego (o 1,3 p.proc.) i bez kwalifikacji zawodowych (o 0,8 p.proc.) oraz osób młodych do 25 roku życia (o 0,5 p.proc.). Na poziomie zbliżonym do notowanego przed rokiem ukształtował się natomiast udział bezrobotnych powyżej 50 roku życia. Nieznaczny wzrost odsetka zaobserwowano wśród osób samotnie wychowujących co najmniej jedno dziecko w wieku do 18 roku życia (o 0,1 p.proc.).

Wybrane kategorie bezrobotnych będących w szczególnej sytuacji na rynku pracy kształtowały się następująco:

Bezrobotni	XII 2011	2012	
		XI	XII
	w % ogółem		
Do 25 roku życia .....	16,7	16,4	16,2
Długotrwale <sup>1</sup> .....	48,3	46,9	46,7
Powyżej 50 roku życia .....	28,1	27,9	28,1
Bez kwalifikacji zawodowych .....	31,5	30,8	30,7
Samotnie wychowujący co najmniej jedno dziecko w wieku do 18 roku życia	11,5	11,7	11,6
Niepełnosprawni .....	7,2	7,2	7,0

#### Bezrobotni na 1 ofertę pracy

(stan w końcu miesiąca)



<sup>1</sup> Do długotrwale bezrobotnych zalicza się osoby pozostające w rejestrze powiatowego urzędu pracy łącznie przez okres ponad 12 miesięcy w okresie ostatnich dwóch lat, z wyłączeniem okresów odbywania stażu i przygotowania zawodowego w miejscu pracy.

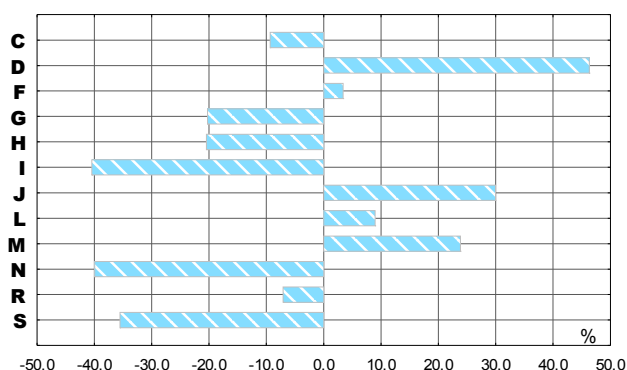
W grudniu 2012 r. do powiatowych urzędów pracy zgłoszono 2752 oferty zatrudnienia, tj. o 776 ofert mniej niż przed rokiem i o 1480 mniej niż przed miesiącem. W końcu grudnia ub. roku. 2562 miejsca pracy pozostawały nierozdysponowane, co oznacza, że na 1 ofertę pracy przypadało 61 bezrobotnych, przed rokiem – 42, przed miesiącem – 39.

W końcu grudnia 2012 r. w województwie zgłoszono zwolnienia grupowe z 61 zakładów (w tym 52 z sektora prywatnego) i objęły one 1259 pracowników. Rok wcześniej dotyczyło to 56 zakładów (44 z sektora prywatnego) i 1871 pracowników, a miesiąc wcześniej – 81 zakładów (70 z sektora prywatnego) i 1654 osób.

## WYNAGRODZENIA

**Przeciętne miesięczne wynagrodzenie brutto w sektorze przedsiębiorstw** w województwie w grudniu 2012 r. kształtowało się na poziomie 4079,71 zł i było nieznacznie wyższe (tj. o 0,4%) w relacji do grudnia poprzedniego roku (w grudniu 2011 r. wzrosło o 4,4% w skali roku). W kraju przeciętne wynagrodzenie w grudniu 2012 r. wyniosło 4111,69 zł i wzrosło w ciągu roku o 2,4%.

**Odchylenia względne przeciętnych miesięcznych wynagrodzeń brutto od średniego wynagrodzenia w województwie według wybranych sekcji w grudniu 2012 r.**



### Sekcje:

- C. Przetwórstwo przemysłowe
- D. Wytwarzanie i zaopatrywanie w energię elektryczną, gaz, parę wodną i gorącą wodę<sup>Δ</sup>
- F. Budownictwo
- G. Handel; naprawa pojazdów samochodowych<sup>Δ</sup>
- H. Transport i gospodarka magazynowa
- I. Zakwaterowanie i gastronomia<sup>Δ</sup>
- J. Informacja i komunikacja
- L. Obsługa rynku nieruchomości<sup>Δ</sup>
- M. Działalność profesjonalna, naukowa i techniczna
- N. Administrowanie i działalność wspierająca<sup>Δ</sup>
- R. Działalność związana kulturą, rozrywką i rekreacją
- S. Pozostała działalność usługowa

W porównaniu do grudnia 2011 r. wzrost przeciętnych wynagrodzeń odnotowano w 7 sekcjach sektora przedsiębiorstw, w tym najwyższy w wytwarzaniu i zaopatrywaniu w energię elektryczną, gaz, parę wodną i gorącą wodę (o 10,1%). Niższy niż przed rokiem poziom przeciętnych wynagrodzeń odnotowano w 6 sekcjach, w tym największy w budownictwie (o 11,8%). W handlu; naprawie pojazdów samochodowych przeciętne zatrudnienie utrzymało się na niezmiennym poziomie.

W odniesieniu do przeciętnego wynagrodzenia w sektorze przedsiębiorstw w województwie w grudniu 2012 r. najwyższe wynagrodzenie otrzymali pracujący w wytwarzaniu i zaopatrywaniu w energię elektryczną, gaz, parę wodną i gorącą wodę (wyższe o 46,3%), a także w informacji i komunikacji (o 30,0%). Stosunkowo najniższe przeciętne wynagrodzenie brutto wystąpiło w zakwaterowaniu i gastronomii (o 40,4% niższe od przeciętnego wynagrodzenia w sektorze przedsiębiorstw) oraz administrowaniu i działalności wspierającej (niższe o 39,9%).

Przeciętne miesięczne wynagrodzenia brutto w sektorze przedsiębiorstw kształtowały się następująco:

Wyszczególnienie	XII 2012		I-XII 2012	
	w zł	XII 2011 = 100	w zł	I-XII 2011 = 100
<b>Ogółem</b> .....	<b>4079,71</b>	<b>100,4</b>	<b>3691,81</b>	<b>102,7</b>
w tym:				
Przemysł .....	4644,75	102,0	4134,62	104,6
w tym:				
przetwórstwo przemysłowe .....	3697,82	101,3	3561,89	105,1
wytwarzanie i zaopatrywanie w energię elektryczną, gaz, parę wodną i gorącą wodę <sup>Δ</sup> .....	5969,66	110,1	5265,03	105,0
Budownictwo .....	4217,48	88,2	4041,69	99,6
Handel; naprawa pojazdów samochodowych <sup>Δ</sup> .....	3253,68	100,0	3054,83	97,3
Transport i gospodarka magazynowa .....	3245,99	102,6	3225,47	104,3
Zakwaterowanie i gastronomia <sup>Δ</sup> .....	2430,01	97,7	2449,03	98,5
Informacja i komunikacja .....	5302,38	99,9	5355,13	101,2
Obsługa rynku nieruchomości <sup>Δ</sup> .....	4445,72	104,9	3853,97	103,4
Działalność profesjonalna, naukowa i techniczna <sup>a</sup> .....	5051,94	94,5	4422,72	103,7
Administrowanie i działalność wspierająca <sup>Δ</sup> .....	2450,29	102,6	2472,61	105,1
Działalność związana z kulturą, rozrywką i rekreacją .....	3791,01	103,8	3309,42	103,6
Pozostała działalność usługowa .....	2630,14	98,8	2687,93	98,3

a Nie obejmuje działów: Badania naukowe i prace rozwojowe oraz Działalność weterynaryjna.

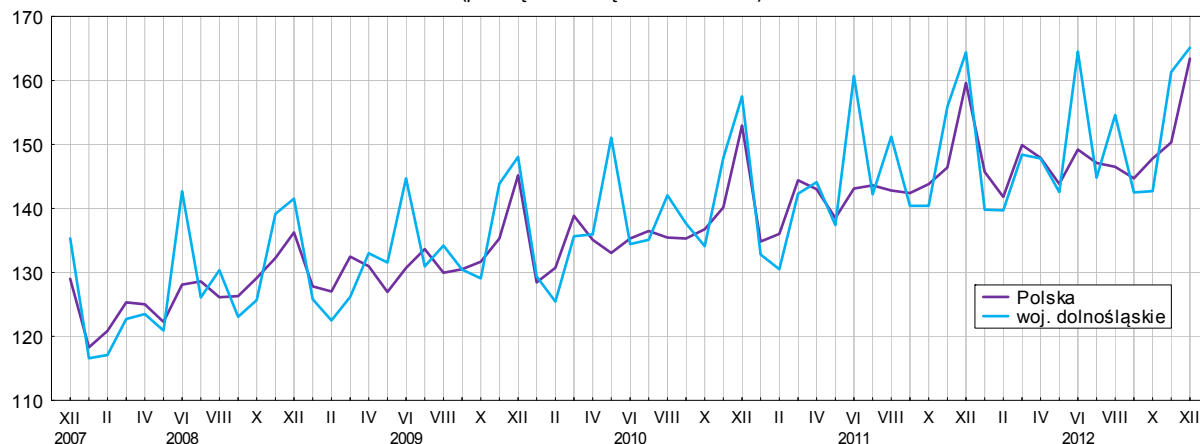
W relacji do listopada 2012 r. przeciętne miesięczne wynagrodzenie brutto ukształtowało się na poziomie wyższym o 2,4%.

W porównaniu do grudnia 2011 r. odnotowano wzrost przeciętnych wynagrodzeń w sektorze prywatnym o 0,4% (do wysokości 4000,34 zł), a w sektorze publicznym – o 0,3% (do wysokości 5217,53 zł).

W 2012 r. przeciętne miesięczne wynagrodzenie brutto w sektorze przedsiębiorstw ukształtowało się na poziomie 3691,81 zł, tj. o 2,7% wyższym niż w analogicznym okresie poprzedniego roku (wobec wzrostu o 4,6% w 2011 r.).

#### Przeciętne miesięczne wynagrodzenie brutto w sektorze przedsiębiorstw

(przeciętna miesięczna 2005 = 100)



## CENY DETALICZNE

Ceny detaliczne większości artykułów żywnościowych objętych badaniem w grudniu 2012 r. były wyższe niż przed rokiem.

W grupie „pieczywo i produkty zbożowe” najbardziej wzrosła cena kaszy jęczmiennej (o 7,0%), natomiast cena ryżu i chleba pszenno-żytniego obniżyła się odpowiednio o 4,7% i 2,0%.

Wzrost cen dotyczył także grupy „mięsa”. W relacji do grudnia 2011 r. największy wzrost dotyczył mięsa wołowego bez kości (z udźca) – o 7,3%. Cena mięsa wołowego z kością (rostbief) wzrosła o 6,9%, a mięsa wieprzowego z kością (schab środkowy) – o 3,4%. Obniżyła się natomiast cena kurcząt patroszonych o 5,5%. Wśród badanych wędlin wzrosła cena kielbasy „Myśliwskiej” (o 12,6%) oraz kielbasy „Toruńskiej” (o 10,4%).

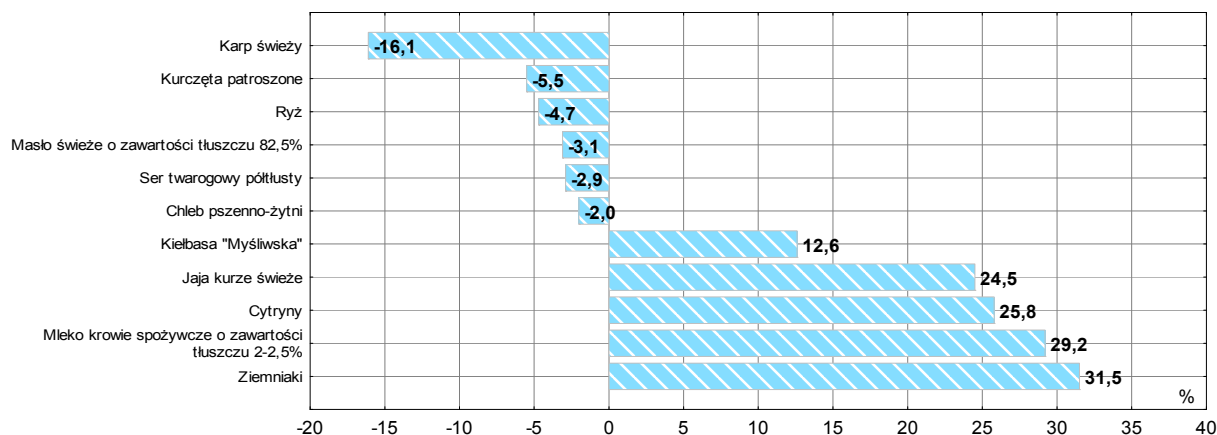
W relacji do grudnia 2011 r. cena fileta z morskiczka mrożonego wzrosła o 2,8%, natomiast cena karpia świeżego obniżyła się o 16,1%.

Z grupy „mleko, sery i jaja” największy wzrost cen dotyczył mleka krowiego o zawartości tłuszczu 2-2,5% (o 29,2%) oraz jaj kurzych świeżych (o 24,5%). Obniżyła się m.in. cena sera twarogowego półtłustego (o 2,9%).

W grupie „oleje i pozostałe tłuszcze” cena oleju rzepakowego produkcji krajowej wzrosła o 7,6%, a margaryny – o 5,4%, natomiast cena masła świeżego o zawartości tłuszczu 82,5% obniżyła się o 3,1%.

#### Zmiany cen detalicznych wybranych artykułów żywnościowych w grudniu 2012 r.

(wzrost/spadek w porównaniu do analogicznego okresu roku poprzedniego)



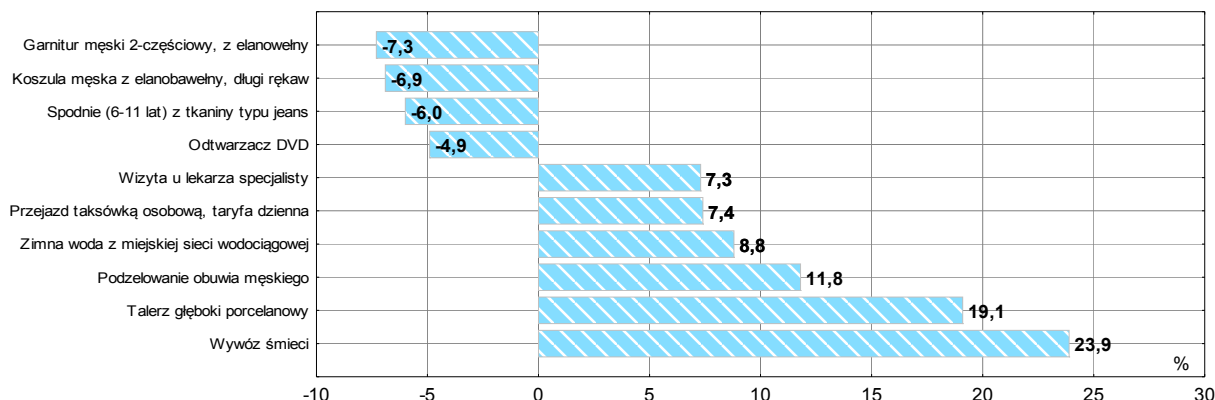


W skali roku ceny ziemniaków, cytryn, cebuli i marchwi wzrosły przeciętnie odpowiednio o 31,5%, 25,8%, 19,6% i 13,2%.

Wśród pozostałych artykułów żywnościowych wzrosła m.in. cena herbaty „Madras” – o 4,2%, podczas gdy cena kawy naturalnej mielonej „Tchibo Family Classic” obniżyła się o 2,7%.

W porównaniu do grudnia 2011 r. odnotowano wzrost cen związanych z użytkowaniem i eksploatacją mieszkania. Zanotowano wzrost opłat za wywóz śmieci (o 23,9%), za zaopatrzenie w zimną wodę z miejskiej sieci wodociągowej (o 8,8%) oraz za ciepłą wodę (o 2,6%). W grudniu 2012 r. za 1 tonę węgla kamiennego płacono nieznacznie więcej (o 0,2%) niż w analogicznym miesiącu roku poprzedniego.

#### Zmiany cen detalicznych wybranych artykułów nieżywnościowych i usług konsumpcyjnych w grudniu 2012 r. (wzrost/spadek w porównaniu do analogicznego okresu roku poprzedniego)



Wzrosły również ceny produktów i usług związanych z transportem. Cena przejazdu taksówką osobową (taryfa dzienna) wzrosła przeciętnie o 7,4%, a biletu normalnego na przejazd jednorazowy autobusem miejskim – o 6,1%. Cena benzyny silnikowej bezołowiowej, 95-oktanowej utrzymała się na poziomie identycznym jak w grudniu 2011 r.

W skali roku wzrosła opłata za wizytę u lekarza specjalisty – o 7,3%.

Odnotowano również wzrost cen towarów i usług związanych z kulturą, w tym biletu do kina – o 6,2%.

Wśród pozostałych badanych artykułów nieżywnościowych wzrost cen w porównaniu z grudniem 2011 r. dotyczył m.in.: talerza głębokiego porcelanowego (o 19,1%), baterii zlewozmywakowej (o 7,3%), papierosów „Mars” (o 6,6%) oraz firanki syntetycznej (o 6,3%). Mniej natomiast płacono m.in. za: garnitur męski 2-częściowy, z elanowej (o 7,3%), koszulę męską z elanobawełny, z długim rękawem (o 6,9%) oraz spodnie (6-11 lat) z tkaniny typu jeans (o 6,0%).

Cena podzielowania pary obuwia męskiego wzrosła o 11,8%, oczyszczenia chemicznego garnituru męskiego 2-częściowego – o 5,7%, a strzyżenia włosów męskich – o 1,4%.

## ROLNICTWO

W grudniu 2012 r. średnia<sup>1</sup> temperatura powietrza na obszarze województwa dolnośląskiego wyniosła minus 1,0°C i była o 4,2°C niższa od średniej temperatury z grudnia poprzedniego roku, przy czym maksymalna temperatura to minus 0,1°C (Legnica), a minimalna – minus 1,8°C (Jelenia Góra). Średnia suma opadów atmosferycznych wyniosła 18,5 mm i była niższa od wysokości rocznych opadów w grudniu 2011 r. (kiedy zanotowano 33,6 mm). We Wrocławiu suma opadów w grudniu 2012 r. stanowiła 53% normy, podczas gdy rok wcześniej – 92%. Liczba dni z opadami w grudniu 2012 r. wyniosła od 12 do 17 w zależności od regionu (rok wcześniej w granicy 15–19).

Skup zbóż<sup>a</sup> kształtował się następująco:

Wyszczególnienie	XII 2012			VII-XII 2012	
	w tys. t	XII 2011 = 100	XI 2012 = 100	w tys. t	VII-XII 2011 = 100
Ziarno zbóż podstawowych <sup>b</sup> .....	49,8	87,1	72,7	764,6	106,4
w tym:					
pszenica .....	43,2	84,3	78,6	542,9	96,5
żyto .....	0,7	109,1	47,1	25,1	173,6

a Bez skupu realizowanego przez osoby fizyczne. b Obejmuje: pszenicę, żyto, jęczmień, owies, pszenżyto; łącznie z mieszankami zbożowymi, bez ziarna siewnego.

<sup>1</sup> Przeciętne wartości temperatur i opadów obliczono jako średnie arytmetyczne przeciętnych miesięcznych wartości z czterech stacji hydrologiczno-meteorologicznych Instytutu Meteorologii i Gospodarki Wodnej, zlokalizowanych w Jeleniej Górze, Kłodzku, Legnicy i Wrocławiu.

W grudniu 2012 r. łącznie skupiono 49,8 tys. ton **zbóż podstawowych**, tj. mniej niż przed miesiącem (o 27,3%) oraz w grudniu 2011 r. (o 12,9%), przy czym skup pszenicy zmniejszył się odpowiednio o 21,4% i o 15,7%. Skup żyta w porównaniu do listopada ub. roku obniżył się bardzo znacznie, tj. o 52,9%, natomiast zwiększył się o 9,1% w relacji do grudnia 2011 r.

W okresie lipiec-grudzień 2012 r. skup zbóż podstawowych wyniósł 764,6 tys. ton i był większy o 6,4% niż w tym samym okresie 2011 r., przy czym żyta skupiono o 73,6% więcej, natomiast pszenicy o 3,5% mniej.

Skup podstawowych produktów zwierzęcych <sup>a</sup> kształtował się następująco:

Wyszczególnienie	XII 2012			I-XII 2012	
	w tys. t	XII 2011 = 100	XI 2012 = 100	w tys. t	I-XII 2011 = 100
Żywiec rzeźny <sup>b</sup> .....	5,3	83,6	73,9	74,1	91,5
w tym:					
bydło (bez cieląt) .....	0,4	80,6	75,2	5,2	69,9
trzoda chlewna .....	0,4	88,5	62,4	7,9	52,8
drób .....	4,5	83,4	75,3	60,9	104,2
Mleko <sup>c</sup> .....	12,2	99,8	102,3	154,2	102,0

a Bez skupu realizowanego przez osoby fizyczne. b Obejmuje bydło, cielęta, trzodę chlewną, owce, konie i drób; w wadze żywej. c W milionach litrów.

W grudniu ub. roku **skup żywca rzeźnego** ogółem wyniósł 5,3 tys. ton, tj. mniej o 26,1% niż przed miesiącem i o 16,4% niż w grudniu 2011 r. Zarówno w skali miesiąca, jak i roku zmniejszyła się podaż drobiu, trzody chlewnej, jak i bydła. W relacji do listopada 2012 r. największy spadek dotyczył skupu trzody chlewnej (o 37,6%), a w porównaniu do grudnia 2011 r. najbardziej zmniejszył się skup bydła (o 19,4%).

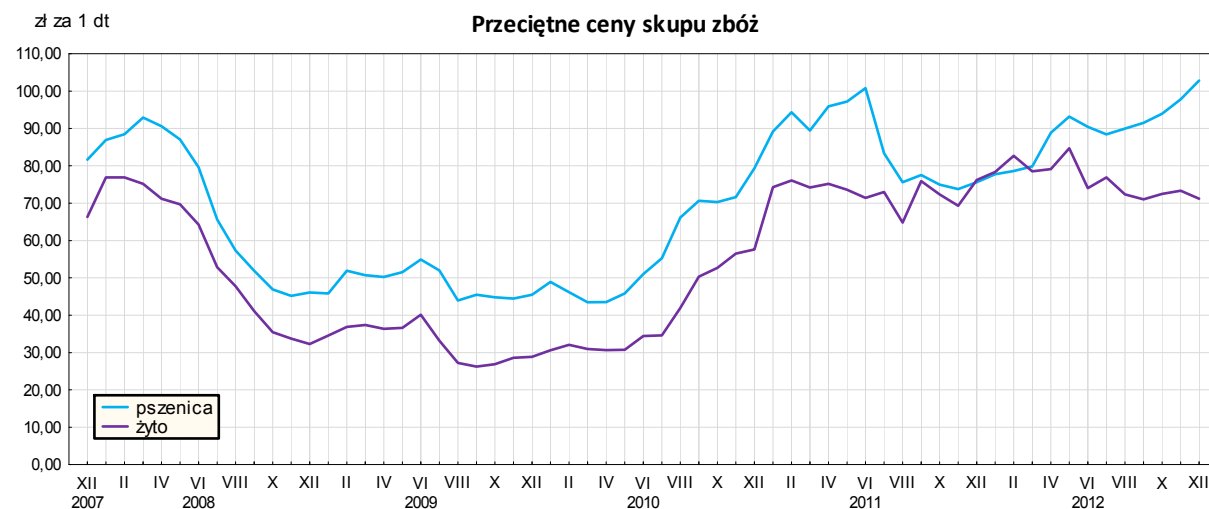
W 2012 r. skup żywca rzeźnego był mniejszy o 8,5% od notowanego w analogicznym okresie poprzedniego roku, w tym trzody chlewnej i bydła niższy odpowiednio o 47,2% i o 30,1%. Skup drobiu był natomiast większy niż w 2011 r. o 4,2%.

W 2012 r. skupiono 154,2 mln l **mleka**, tj. o 2,0% więcej niż rok wcześniej. W grudniu ub. roku dostawy tego surowca do skupu były większe niż w listopadzie 2012 r. o 2,3%, natomiast w skali roku – nieznacznie mniejsze o 0,2%.

Przeciętne ceny w skupie podstawowych produktów rolnych kształtowały się następująco:

Wyszczególnienie	XII 2012			I-XII 2012	
	zł	XII 2011 = 100	XI 2012 = 100	zł	I-XII 2011 = 100
Ziarno zbóż <sup>a</sup> za 1 dt:					
pszenica .....	102,82	136,0	105,1	89,40	108,7
żyto .....	71,17	93,4	97,0	74,87	104,9
Żywiec rzeźny za 1 kg wagi żywej:					
bydło (bez cieląt) .....	6,59	104,6	100,3	6,43	112,4
trzoda chlewna .....	5,58	98,6	95,9	5,43	127,2
drób .....	4,70	105,4	99,6	4,45	103,5
Mleko za 1 hl .....	123,78	95,4	102,1	121,68	99,5

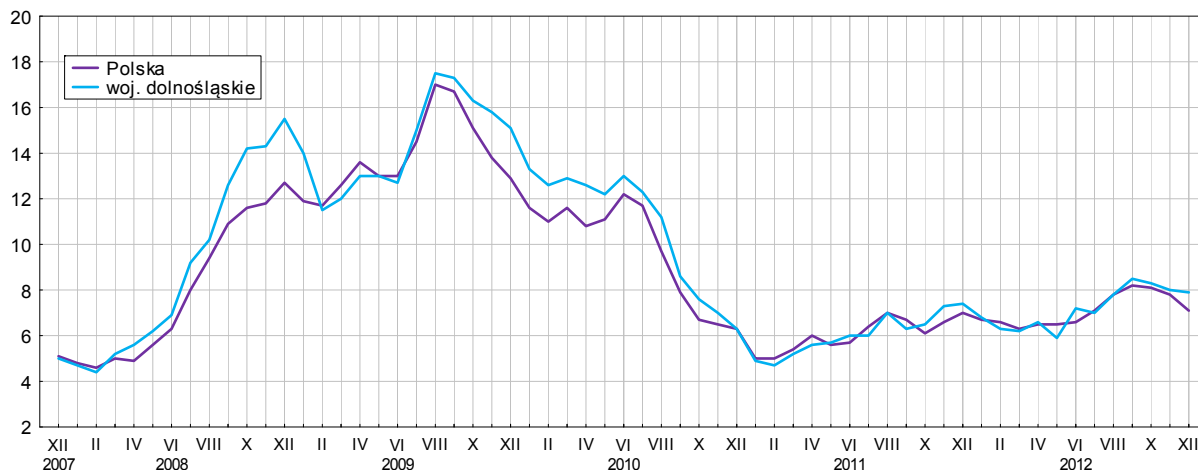
a Bez ziarna siewnego.



**Średnie ceny** za dostarczoną w grudniu 2012 r. pszenicę do skupu były wyższe niż przed miesiącem o 5,1%, natomiast za żyto – niższe o 3,0%. W skali roku średnia cena pszenicy w skupie zwiększyła się o 36,0%, natomiast średnia cena skupu żyta – zmniejszyła się o 6,6%.

W grudniu 2012 r. w porównaniu do listopada 2012 r. odnotowano spadek cen żywca wieprzowego w skupie o 4,1%. W ujęciu rocznym przeciętne ceny żywca wieprzowego w skupie były również niższe – o 1,4%. Cena 1 kg żywca wieprzowego (w wadze żywej) w grudniu ub. roku równoważyła wartość 7,9 kg żyta (według cen w skupie), wobec 8,0 przed miesiącem i 7,4 w grudniu 2011 r.

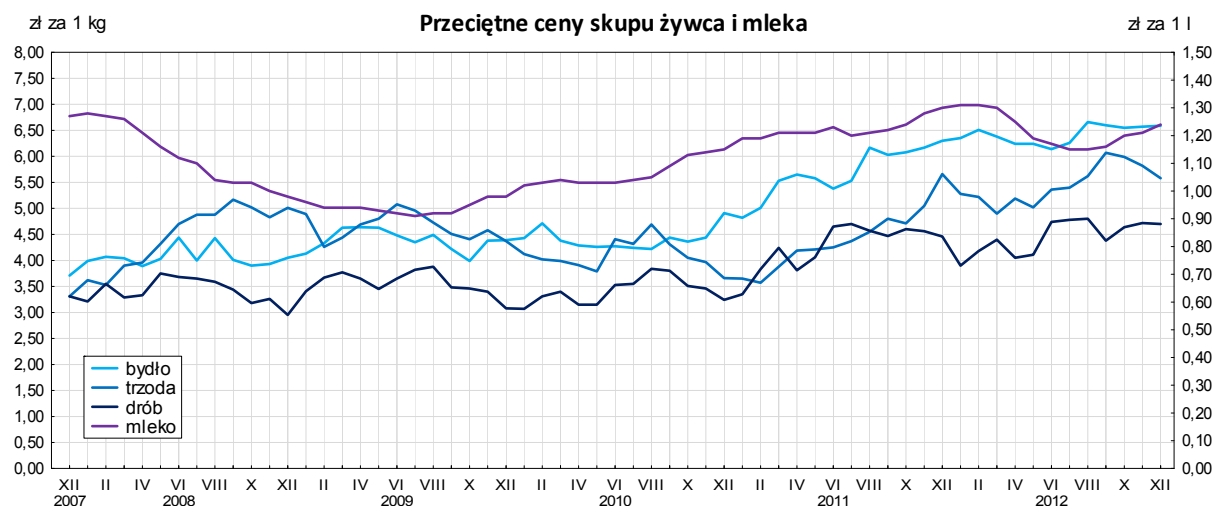
**Relacja cen skupu 1 kg żywca wieprzowego do cen 1 kg żyta w skupie**



Przeciętna cena skupu żywca drobiowego w grudniu 2012 r. w odniesieniu do listopada 2012 r. obniżyła się o 0,4%, natomiast w porównaniu do grudnia 2011 r. – wzrosła o 5,4%.

Przeciętna cena skupu żywca wołowego w porównaniu do poprzedniego miesiąca zwiększyła się o 0,3%, a w ujęciu rocznym o 4,6%.

Średnia cena mleka w grudniu ub. roku ukształtowała się na poziomie 123,78 zł za 1 hl, tj. o 2,1% wyższym niż w listopadzie 2012 r., natomiast o 4,6% niższym niż w grudniu 2011 r.

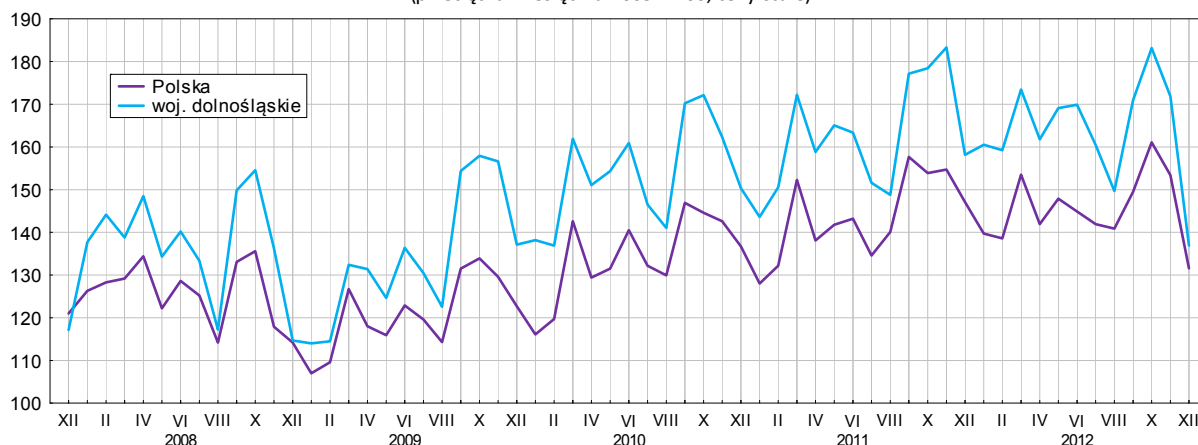


## PRZEMYSŁ I BUDOWNICTWO

**Produkcja sprzedana przemysłu** w grudniu 2012 r. osiągnęła wartość (w cenach bieżących) 7321,9 mln zł i była (w cenach stałych) o 13,4% niższa niż przed rokiem (kiedy to zanotowano jej wzrost o 5,2%). Równocześnie w skali roku zanotowano spadek (w cenach bieżących) **produkcji budowlano-montażowej** o 37,8% (podczas gdy przed rokiem uzyskano wzrost o 42,0%).

Produkcja sprzedana w przetwórstwie przemysłowym, stanowiąca 72,0% produkcji przemysłowej ogółem, w porównaniu z grudniem 2011 r. zmniejszyła się (w cenach stałych) o 15,6% (wobec wzrostu o 9,2% w 2011 r.). W sekcji wytwarzanie i zaopatrywanie w energię elektryczną, gaz, parę wodną i gorącą wodę odnotowano wzrost o 14,1% (wobec spadku o 39,6% w 2011 r.).

**Produkcja sprzedana przemysłu**  
(przeciętna miesięczna 2005 = 100; ceny stałe)



Niższy niż w grudniu 2011 r. poziom produkcji sprzedanej wystąpił w 24 (spośród 31 występujących w województwie) działach przemysłu. Znaczący spadek produkcji sprzedanej w porównaniu do grudnia 2011 r. odnotowano m.in. w: produkcji komputerów, wyrobów elektronicznych i optycznych – o 19,2%, produkcji wyrobów z metali – o 18,8% i produkcji pojazdów samochodowych, przyczep i naczep – o 16,3%.

Dynamika (w cenach stałych) i struktura (w cenach bieżących) produkcji sprzedanej przemysłu kształtowały się następująco:

Wyszczególnienie	XII 2012	I-XII 2012	
	analogiczny okres roku poprzedniego = 100	w odsetkach	
<b>Ogółem</b> .....	<b>86,6</b>	<b>101,8</b>	<b>100,0</b>
w tym:			
Przetwórstwo przemysłowe .....	84,4	102,2	74,7
w tym produkcja:			
artykułów spożywczych .....	87,0	107,4	6,7
papieru i wyrobów z papieru .....	88,3	104,2	2,6
chemikaliów i wyrobów chemicznych .....	111,9	108,0	3,7
wyrobów z gumy i tworzyw sztucznych .....	92,6	110,1	6,6
wyrobów z metali <sup>Δ</sup> .....	81,2	103,3	6,2
komputerów, wyrobów elektronicznych i optycznych .....	80,8	106,9	9,8
urządzeń elektrycznych .....	91,0	102,3	4,9
maszyn i urządzeń <sup>Δ</sup> .....	88,0	95,0	5,3
pojazdów samochodowych, przyczep i naczep <sup>Δ</sup> .....	83,7	109,9	16,5
Wytwarzanie i zaopatrywanie w energię elektryczną, gaz, parę wodną i gorącą wodę .....	114,1	102,1	2,1

W porównaniu z listopadem 2012 r. produkcja sprzedana przemysłu zmniejszyła się (w cenach stałych) o 20,3%, w tym w przetwórstwie przemysłowym – o 22,7%.

Na 1 zatrudnionego produkcja sprzedana w grudniu 2012 r. wyniosła (w cenach bieżących) 35,9 tys. zł i była (w cenach stałych) o 12,0% niższa niż przed rokiem, przy mniejszym o 1,6% przeciętnym zatrudnieniu i wzroście przeciętnego miesięcznego wynagrodzenia brutto o 2,0%.

W 2012 r. produkcja sprzedana przemysłu wyniosła (w cenach bieżących) 104511,2 mln zł i była (w cenach stałych) wyższa o 1,8% niż w 2011 r. W przetwórstwie przemysłowym zwiększyła się o 2,2%, a w wytwarzaniu i zaopatrywaniu w energię elektryczną, gaz, parę wodną i gorącą wodę – o 2,1%.

**Produkcja sprzedana budownictwa** (w cenach bieżących) w grudniu 2012 r. wyniosła 1247,9 mln zł i była o 31,8% niższa niż w grudniu 2011 r. (kiedy odnotowano wzrost o 38,8%). Z sektora prywatnego pochodziło 98,1% ogółu produkcji sprzedanej budownictwa.

W porównaniu z listopadem 2012 r. produkcja sprzedana budownictwa zwiększyła się o 10,4%.

Wydajność pracy w budownictwie, mierzona wartością produkcji sprzedanej budownictwa w przeliczeniu na 1 zatrudnionego w grudniu ub. roku ukształtowała się na poziomie 39,6 tys. zł (w cenach bieżących) i była o 26,7% niższa niż przed rokiem, przy mniejszym o 6,9% przeciętnym zatrudnieniu i niższym o 11,8% przeciętnym miesięcznym wynagrodzeniu brutto.

W 2012 r. produkcja sprzedana budownictwa osiągnęła wartość 12304,8 mln zł, tj. o 4,8% niższą w porównaniu z rokiem wcześniejszym (wobec wzrostu o 25,3% w 2011 r.).

**Produkcja budowlano-montażowa** (w cenach bieżących) w grudniu 2012 r. ukształtowała się na poziomie 718,8 mln zł i stanowiła 57,6% ogółu produkcji sprzedanej budownictwa. W porównaniu do listopada 2012 r. produkcja budowlano-montażowa zwiększyła się o 16,8%, natomiast w odniesieniu do grudnia 2011 r. zmniejszyła się o 37,8%. W strukturze produkcji budowlano-montażowej największy udział (39,1%) miały podmioty, których podstawowym rodzajem działalności jest budowa obiektów inżynierii lądowej i wodnej. W skali roku wartość produkcji zrealizowanej w tym dziale zmniejszyła się o 57,4%. Spadek produkcji budowlano-montażowej (o 34,8%) zanotowały również podmioty specjalizujące się w budowie budynków, natomiast podmioty wykonujące głównie roboty budowlane specjalistyczne odnotowały wzrost produkcji budowlano-montażowej (o 17,1%).

Dynamika i struktura produkcji budowlano-montażowej (w cenach bieżących) kształtowały się następująco:

Działy budownictwa	XII 2012	I-XII 2012	
	analogiczny okres roku poprzedniego = 100	w odsetkach	
<b>Ogółem</b> .....	<b>62,2</b>	<b>85,0</b>	<b>100,0</b>
Budowa budynków <sup>Δ</sup> .....	65,2	92,6	30,8
Budowa obiektów inżynierii lądowej i wodnej <sup>Δ</sup> .....	42,6	68,8	41,9
Roboty budowlane specjalistyczne .....	117,1	116,1	27,3

W porównaniu do listopada 2012 r. wzrost produkcji budowlano-montażowej odnotowano w podmiotach, których podstawowym rodzajem działalności jest budowa budynków (o 10,5%) oraz roboty budowlane specjalistyczne (o 58,8%).

W 2012 r. produkcja budowlano-montażowa ukształtowała się na poziomie 7096,9 mln zł i stanowiła 57,7% wartości ogółu produkcji sprzedanej budownictwa. W ciągu roku jej wartość zmniejszyła się o 15,0%, a w jej strukturze największy udział miały podmioty specjalizujące się w budowie obiektów inżynierii lądowej i wodnej (41,9%).

## BUDOWNICTWO MIESZKANIOWE

W grudniu 2012 r. w porównaniu z grudniem 2011 r. zwiększyła się liczba mieszkań oddanych do użytkowania, natomiast zmniejszyła się liczba mieszkań, na budowę których uzyskano pozwolenia oraz liczba mieszkań rozpoczętych.

Według wstępnych danych<sup>1</sup> w grudniu 2012 r. w województwie **przekazano do użytkowania** 1728 mieszkań, tj. o 22,6% więcej niż przed rokiem. W kraju oddano do użytkowania o 8,0% więcej niż rok wcześniej. Inwestorzy budujący na sprzedaż lub wynajem w grudniu 2012 r. przekazali 849 mieszkań, a inwestorzy indywidualni – 660 (przed rokiem w tych formach budownictwa oddano do użytkowania odpowiednio 681 i 539 mieszkań). W budownictwie spółdzielczym, zakładowym i komunalnym oddano do użytkowania w grudniu ub. roku odpowiednio 116, 93, i 10 mieszkań. W budownictwie społecznym czynszowym nie oddano do użytkowania żadnych mieszkań.

W województwie dolnośląskim udział mieszkań oddanych do użytkowania w grudniu 2012 r. stanowił 9,7% mieszkań oddanych do użytkowania w kraju.

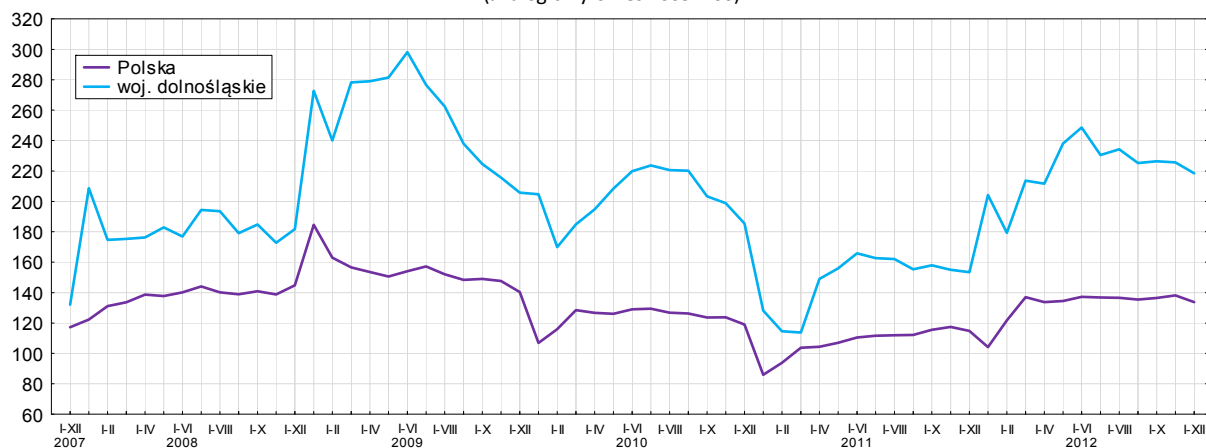
Liczba mieszkań oddanych do użytkowania w okresie styczeń-grudzień 2012 r. kształtowała się następująco:

Formy budownictwa	Mieszkania oddane do użytkowania			Przeciętna powierzchnia użytkowa 1 mieszkania w m <sup>2</sup>
	w liczbach bezwzględnych	w odsetkach	I-XII 2011=100	
<b>Ogółem</b> .....	<b>15021</b>	<b>100,0</b>	<b>142,5</b>	<b>93,0</b>
Indywidualne .....	6025	40,1	122,8	136,6
Przeznaczone na sprzedaż lub wynajem .....	8287	55,2	168,6	64,3
Spółdzielcze .....	442	2,9	94,6	62,1
Komunalne .....	138	1,0	132,7	38,8
Spółeczne czynszowe.....	36	0,2	25,7	50,4
Zakładowe.....	93	0,6	8-razy	64,2

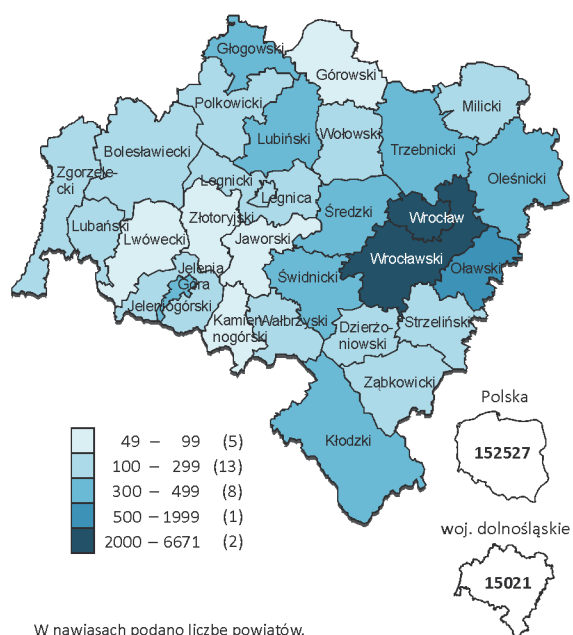
<sup>1</sup> Dane meldunkowe – mogą ulec zmianie po opracowaniu sprawozdań kwartalnych.

W 2012 r. oddano do użytkowania 15021 mieszkań, tj. o 4478 więcej niż w analogicznym okresie poprzedniego roku. W skali roku wzrost liczby zrealizowanych mieszkań odnotowano w budownictwie przeznaczonym na sprzedaż lub wynajem, indywidualnym oraz komunalnym i zakładowym; mniej natomiast oddano mieszkań spółdzielczych i społecznych czynszowych.

**Mieszkania oddane do użytkowania**  
(analogiczny okres 2005=100)



**Mieszkania oddane do użytkowania według powiatów**  
w okresie styczeń-grudzień 2012 r.



Przeciętna powierzchnia mieszkania oddanego do użytkowania w 2012 r. wyniosła 93,0 m<sup>2</sup> i była o 7,2 m<sup>2</sup> mniejsza niż w 2011 r. Największe mieszkania wybudowali inwestorzy indywidualni.

W 2012 r. spadek przeciętnej powierzchni użytkowej oddanego mieszkania w relacji do 2011 r. odnotowano w budownictwie indywidualnym oraz przeznaczonym na sprzedaż lub wynajem; w pozostałych formach budownictwa przeciętne powierzchnie użytkowe mieszkania były większe.

W 2012 r. najwięcej mieszkań przekazano do użytkowania na terenie Wrocławia – 44,4% (6671 mieszkań) ogółu oddanych w województwie, a następnie w powiecie wrocławskim – 14,0% (2104). W powiecie górowskim przekazano tylko 49 mieszkań.

Mieszkania o największej powierzchni użytkowej powstały na terenie powiatów: górowskiego (148,8 m<sup>2</sup>), bolesławickiego (147,7 m<sup>2</sup>) oraz polkowickiego (145,3 m<sup>2</sup>). Najmniejsze (poniżej 80,0 m<sup>2</sup>) wybudowano we Wrocławiu (65,4 m<sup>2</sup>), powiecie dzierzoniowskim (77,6 m<sup>2</sup>) oraz Jeleniej Górze (77,9 m<sup>2</sup>).

W grudniu 2012 r. starostwa powiatowe wydały **pozwolenia na realizację** 558 nowych mieszkań. Było to o 69,3% mniej niż w analogicznym miesiącu 2011 r. Najwięcej pozwoleń (60,6% ogólnej liczby) dotyczyło mieszkań indywidualnych.

W omawianym miesiącu **rozpoczęto budowę** 388 mieszkań, czyli w relacji do poprzedniego roku mniej o 61,0%. Inwestorzy indywidualni mają wybudować 47,2% nowych mieszkań, a inwestorzy budujący mieszkania z przeznaczeniem na sprzedaż lub wynajem – 46,1%.

W 2012 r. w relacji do roku wcześniejszego zmniejszyła się zarówno liczba pozwoleń na budowę mieszkań, jak i liczba mieszkań rozpoczętych odpowiednio o 23,9% i 25,4%. Wśród mieszkań, na budowę których wydano pozwolenia oraz mieszkań rozpoczętych większość stanowiły mieszkania z przeznaczeniem na sprzedaż lub wynajem oraz indywidualne.

Liczba mieszkań, na których budowę wydano pozwolenia i których budowę rozpoczęto w okresie styczeń-grudzień 2012 r. kształtowała się następująco:

Formy budownictwa	Mieszkania, na których budowę wydano pozwolenia			Mieszkania, których budowę rozpoczęto		
	w liczbach bezwzględnych	w odsetkach	I-XII 2011=100	w liczbach bezwzględnych	w odsetkach	I-XII 2011=100
<b>Ogółem</b> .....	<b>13888</b>	<b>100,0</b>	<b>76,1</b>	<b>11376</b>	<b>100,0</b>	<b>74,6</b>
Indywidualne .....	6098	43,9	83,5	5310	46,7	87,6
Przeznaczone na sprzedaż lub wynajem .....	7338	52,8	70,0	5525	48,6	73,3
Spółdzielcze .....	301	2,2	171,0	194	1,7	135,7
Komunalne .....	112	0,8	97,4	85	0,7	92,4
Spółeczne czynszowe .....	-	-	-	229	2,0	16,3
Zakładowe .....	39	0,3	156,0	33	0,3	2,5-razy

## RYNEK WEWNĘTRZNY

W grudniu 2012 r. odnotowano nieznaczny wzrost w skali roku (w cenach bieżących) sprzedaży detalicznej, natomiast spadek sprzedaży hurtowej.

**Sprzedaż detaliczna** zrealizowana przez przedsiębiorstwa handlowe i niehandlowe w grudniu 2012 r. była o 0,7% wyższa niż w grudniu 2011 r. (wobec wzrostu o 9,5% w grudniu 2011 r. i 3,1% w listopadzie 2012 r.). W grupie żywność, napoje i wyroby tytoniowe (o udziale wynoszącym 43,4% sprzedaży detalicznej ogółem) sprzedaż była wyższa o 3,3%. Znaczący wzrost odnotowano również w grupie włókno, odzież, obuwie (o 10,5%).

Dynamika i struktura (w cenach bieżących) sprzedaży detalicznej kształtowały się następująco:

Wyszczególnienie	XII 2012	I-XII 2012	
	analogiczny okres roku poprzedniego = 100	w odsetkach	
<b>Ogółem</b> <sup>a</sup> .....	<b>100,7</b>	<b>105,9</b>	<b>100,0</b>
w tym:			
pojazdy samochodowe, motocykle, części .....	82,9	102,1	9,9
paliwa stałe, ciekłe i gazowe .....	89,8	100,7	8,9
żywność, napoje i wyroby tytoniowe .....	103,3	105,9	40,0
pozostała sprzedaż detaliczna w niewyspecjalizowanych sklepach .....	173,3	160,2	0,8
farmaceutyki, kosmetyki, sprzęt ortopedyczny .....	90,8	95,0	3,5
włókno, odzież, obuwie .....	110,5	112,5	11,5
meble, RTV, AGD .....	125,1	130,7	5,8
prasa, książki, pozostała sprzedaż w wyspecjalizowanych sklepach .....	96,0	108,7	2,0
pozostałe .....	91,0	98,0	15,8

a Grupowania przedsiębiorstw dokonano na podstawie Polskiej Klasyfikacji Działalności – PKD 2007, zaliczając przedsiębiorstwo do określonej kategorii według przeważającego rodzaju działalności, zgodnie z aktualnym w omawianym okresie stanem organizacyjnym. Odnotowane zmiany (wzrost/spadek) sprzedaży detalicznej w poszczególnych grupach rodzajów działalności przedsiębiorstw mogą zatem również wynikać ze zmiany przeważającego rodzaju działalności przedsiębiorstwa oraz zmian organizacyjnych. Nie ma to wpływu na dynamikę sprzedaży detalicznej ogółem.

W porównaniu z listopadem 2012 r. sprzedaż detaliczna zwiększyła się o 15,9%. Wzrost w skali miesiąca odnotowano w 6 grupach towarowych, w tym największy w grupie meble, RTV, AGD (o 51,5%), żywność, napoje i wyroby tytoniowe (o 31,9%) oraz włókno, odzież, obuwie (o 20,7%).

W 2012 r. sprzedaż detaliczna była o 5,9% wyższa niż rok wcześniej (wobec wzrostu o 14,0% w 2011 r.).

**Sprzedaż hurtowa** (w cenach bieżących) w przedsiębiorstwach handlowych w grudniu 2012 r. była niższa w relacji do poprzedniego miesiąca o 11,3%, a w porównaniu do grudnia 2011 r. – o 5,5%, podczas gdy w przedsiębiorstwach hurtowych – odpowiednio niższa o 11,5% i o 6,1%.

W 2012 r., w porównaniu z 2011 r., sprzedaż hurtowa w przedsiębiorstwach handlowych zwiększyła się o 7,3% (wobec wzrostu o 14,2% w 2011 r.), a w przedsiębiorstwach hurtowych – o 8,2% (wobec wzrostu o 14,2% w 2011 r.).

**TABL. 1. WYBRANE DANE O WOJEWÓDZTWIE DOLNOŚLĄSKIM**

WYSZCZEGÓLNIENIE a – 2011 b – 2012		Styczeń	Luty	Marzec	Kwiecień	Maj	Czerwiec	Lipiec	Sierpień	Wrzesień	Październik	Listopad	Grudzień
Przeciętne zatrudnienie w sektorze przedsiębiorstw <sup>a</sup> (w tys. osób) .....	a	434,7	434,5	434,8	436,6	437,3	437,8	437,7	437,9	431,7	432,5	432,1	431,9
	b	<b>433,9</b>	<b>432,8</b>	<b>433,4</b>	<b>432,4</b>	<b>436,3</b>	<b>438,1</b>	<b>437,2</b>	<b>436,8</b>	<b>435,7</b>	<b>438,4</b>	<b>428,9</b>	<b>426,7</b>
poprzedni miesiąc = 100 .....	a	102,8	100,0	100,1	100,4	100,2	100,1	100,0	100,0	98,6	100,2	99,9	100,0
	b	<b>100,5</b>	<b>99,8</b>	<b>100,1</b>	<b>99,8</b>	<b>100,9</b>	<b>100,4</b>	<b>99,8</b>	<b>99,9</b>	<b>99,8</b>	<b>100,6</b>	<b>97,8</b>	<b>99,5</b>
analogiczny miesiąc poprzedniego roku = 100 .....	a	103,1	104,0	104,2	104,3	104,0	103,8	103,4	103,3	102,8	102,5	102,2	102,2
	b	<b>99,8</b>	<b>99,6</b>	<b>99,7</b>	<b>99,0</b>	<b>99,8</b>	<b>100,1</b>	<b>99,9</b>	<b>99,7</b>	<b>100,9</b>	<b>101,4</b>	<b>99,3</b>	<b>98,8</b>
Bezrobotni zarejestrowani (w osobach; stan w końcu okresu) .....	a	161387	164950	162718	155127	146752	139566	137428	136892	136810	136943	139447	143575
	b	<b>154083</b>	<b>158406</b>	<b>156918</b>	<b>151991</b>	<b>147740</b>	<b>143665</b>	<b>142435</b>	<b>143128</b>	<b>144414</b>	<b>145891</b>	<b>151271</b>	<b>157369</b>
Stopa bezrobocia <sup>b</sup> (w %; stan w końcu okresu) .....	a	13,8	14,1	13,9	13,3	12,7	12,1	12,0	12,0	11,9	12,0	12,2	12,4
	b	<b>13,2</b>	<b>13,5*</b>	<b>13,4</b>	<b>13,0*</b>	<b>12,7*</b>	<b>12,4*</b>	<b>12,3*</b>	<b>12,4</b>	<b>12,5</b>	<b>12,6</b>	<b>13,0</b>	<b>13,5</b>
Oferty pracy (zgłoszone w ciągu miesiąca) .....	a	3973	5323	6734	7118	7338	6671	5226	7088	5559	5414	4352	3528
	b	<b>3620</b>	<b>4895</b>	<b>7293</b>	<b>5737</b>	<b>5631</b>	<b>5834</b>	<b>5371</b>	<b>6451</b>	<b>6802</b>	<b>5751</b>	<b>4232</b>	<b>2752</b>
Liczba bezrobotnych na 1 ofertę pracy (stan w końcu okresu) .....	a	46	37	32	31	25	22	25	21	24	26	32	42
	b	<b>50</b>	<b>41</b>	<b>35</b>	<b>35</b>	<b>33</b>	<b>33</b>	<b>30</b>	<b>26</b>	<b>30</b>	<b>36</b>	<b>39</b>	<b>61</b>
Przeciętne wynagrodzenia miesięczne brutto w sektorze													
przedsiębiorstw <sup>a</sup> (w zł) .....	a	3281,48	3224,10	3515,76	3560,52	3393,74	3970,17	3513,55	3735,44	3468,51	3467,91	3850,36	4062,09
	b	<b>3454,44</b>	<b>3452,03</b>	<b>3665,06</b>	<b>3650,73</b>	<b>3521,76</b>	<b>4063,42</b>	<b>3576,00</b>	<b>3819,76</b>	<b>3520,50</b>	<b>3526,09</b>	<b>3985,55</b>	<b>4079,71</b>
poprzedni miesiąc = 100 .....	a	84,4	98,3	109,0	101,3	95,3	117,0	88,5	106,3	92,9	100,0	111,0	105,5
	b	<b>85,0</b>	<b>99,9</b>	<b>106,2</b>	<b>99,6</b>	<b>96,5</b>	<b>115,4</b>	<b>88,0</b>	<b>106,8</b>	<b>92,2</b>	<b>100,2</b>	<b>113,0</b>	<b>102,4</b>
analogiczny miesiąc poprzedniego roku = 100 .....	a	102,7	104,1	104,9	106,0	90,9	119,5	105,3	106,4	102,0	104,7	105,4	104,4
	b	<b>105,3</b>	<b>107,1</b>	<b>104,2</b>	<b>102,5</b>	<b>103,8</b>	<b>102,3</b>	<b>101,8</b>	<b>102,3</b>	<b>101,5</b>	<b>101,7</b>	<b>103,5</b>	<b>100,4</b>
Wskaźnik cen:													
towarów i usług konsumpcyjnych <sup>c</sup> :													
analogiczny okres poprzedniego roku = 100 .....	a	.	.	104,4	.	.	104,8	.	.	104,3	.	.	104,7
	b	.	.	<b>104,2</b>	.	.	<b>104,0</b>	.	.	<b>103,8</b>	.	.	.

a W przedsiębiorstwach, w których liczba pracujących przekracza 9 osób. b Udział zarejestrowanych bezrobotnych w cywilnej ludności aktywnej zawodowo; po uwzględnieniu korekty liczby pracujących dokonanej na podstawie wyników NSP 2002 i PSR 2002. c W kwartale.



**TABL. 1. WYBRANE DANE O WOJEWÓDZTWIE DOLNOŚLĄSKIM (cd.)**

WYSZCZEGÓLNIENIE a – 2011 b – 2012		Styczeń	Luty	Marzec	Kwiecień	Maj	Czerwiec	Lipiec	Sierpień	Wrzesień	Październik	Listopad	Grudzień
Wskaźnik cen (dok.):													
skupu ziarna zbóż:													
poprzedni miesiąc = 100 .....	a	113,4	105,4	94,7	106,7	101,2	102,8	82,7	94,1	101,0	97,2	98,3	102,5
	b	<b>103,5</b>	<b>100,7</b>	<b>101,2</b>	<b>110,8</b>	<b>104,7</b>	<b>97,2</b>	<b>96,9</b>	<b>101,5</b>	<b>102,4</b>	<b>102,1</b>	<b>103,3*</b>	<b>105,3</b>
analogiczny miesiąc poprzedniego roku = 100 .....	a	189,0	208,7	210,4	222,0	214,5	200,4	159,9	121,1	113,4	109,8	105,1	96,7
	b	<b>88,3</b>	<b>84,3</b>	<b>90,1</b>	<b>93,6</b>	<b>96,8</b>	<b>91,5</b>	<b>107,2</b>	<b>115,7</b>	<b>117,3</b>	<b>123,2</b>	<b>129,6*</b>	<b>133,0</b>
skupu żywca rzeźnego wołowego (bez cieląt; wadze żywej):													
poprzedni miesiąc = 100 .....	a	98,2	103,9	110,4	102,2	98,8	96,4	102,8	111,6	97,7	100,8	101,5	102,1
	b	<b>100,8</b>	<b>102,5</b>	<b>98,0</b>	<b>97,8</b>	<b>100,0</b>	<b>98,4</b>	<b>102,0</b>	<b>106,4</b>	<b>99,1</b>	<b>99,2</b>	<b>100,3*</b>	<b>100,3</b>
analogiczny miesiąc poprzedniego roku = 100 .....	a	108,8	106,4	126,3	131,7	131,0	126,0	130,4	146,2	135,8	139,4	139,0	128,3
	b	<b>131,8</b>	<b>129,9</b>	<b>115,4</b>	<b>110,4</b>	<b>111,8</b>	<b>114,1</b>	<b>113,2</b>	<b>107,9</b>	<b>109,5</b>	<b>107,7</b>	<b>106,5*</b>	<b>104,6</b>
skupu żywca rzeźnego wieprzowego (w wadze żywej):													
poprzedni miesiąc = 100 .....	a	99,7	97,8	108,7	108,0	100,5	101,0	102,8	104,1	105,5	98,1	107,2	112,1
	b	<b>93,3</b>	<b>98,9</b>	<b>93,9</b>	<b>105,9</b>	<b>96,7</b>	<b>106,8</b>	<b>100,7</b>	<b>104,1</b>	<b>108,0</b>	<b>98,7</b>	<b>97,2*</b>	<b>95,9</b>
analogiczny miesiąc poprzedniego roku = 100 .....	a	88,6	88,8	97,2	107,2	111,1	96,4	101,2	97,0	111,4	116,3	127,2	154,6
	b	<b>144,7</b>	<b>146,2</b>	<b>126,3</b>	<b>123,9</b>	<b>119,2</b>	<b>126,1</b>	<b>123,6</b>	<b>123,5</b>	<b>126,5</b>	<b>127,2</b>	<b>115,2*</b>	<b>98,6</b>
Relacje cen skupu <sup>a</sup> żywca wieprzowego (w wadze żywej)													
do cen 1 kg żyta .....	a	4,9	4,7	5,2	5,6	5,7	6,0	6,0	7,0	6,3	6,5	7,3	7,4
	b	<b>6,8</b>	<b>6,3</b>	<b>6,2</b>	<b>6,6</b>	<b>5,9</b>	<b>7,2</b>	<b>7,0</b>	<b>7,8</b>	<b>8,5</b>	<b>8,3</b>	<b>8,0</b>	<b>7,9</b>
Produkcja sprzedana przemysłu <sup>b</sup> (w cenach stałych):													
poprzedni miesiąc = 100 .....	a	95,5	104,8	114,4	92,2	103,9	99,0	92,8	98,1	119,1	100,7	102,7	86,3
	b	<b>101,5</b>	<b>99,2</b>	<b>108,9</b>	<b>93,3</b>	<b>104,5</b>	<b>100,5</b>	<b>94,5</b>	<b>93,3</b>	<b>114,2</b>	<b>107,1</b>	<b>93,8*</b>	<b>79,7</b>
analogiczny miesiąc poprzedniego roku = 100 .....	a	104,0	110,0	106,4	105,1	107,0	101,5	103,5	105,5	104,1	103,7	112,9	105,2
	b	<b>111,8</b>	<b>105,8</b>	<b>100,7</b>	<b>101,9</b>	<b>102,4</b>	<b>104,0</b>	<b>105,9</b>	<b>100,6</b>	<b>96,5</b>	<b>102,6</b>	<b>93,8*</b>	<b>86,6</b>
Produkcja budowlano-montażowa <sup>b</sup> (w cenach bieżących):													
poprzedni miesiąc = 100 .....	a	31,7	128,5	124,7	113,7	130,6	118,6	99,1	96,4	119,6	103,3	96,1	140,1
	b	<b>32,5</b>	<b>78,0</b>	<b>159,8</b>	<b>137,5</b>	<b>100,6</b>	<b>81,8</b>	<b>111,3</b>	<b>90,5</b>	<b>103,4</b>	<b>129,1</b>	<b>86,3</b>	<b>116,8</b>
analogiczny miesiąc poprzedniego roku = 100 .....	a	97,4	138,6	128,8	134,5	157,5	125,5	145,7	112,9	137,9	123,3	131,7	142,0
	b	<b>145,9</b>	<b>88,6</b>	<b>113,5</b>	<b>137,3</b>	<b>105,7</b>	<b>72,9</b>	<b>81,8</b>	<b>76,8</b>	<b>66,4</b>	<b>83,0</b>	<b>74,6</b>	<b>62,2</b>

a Ceny bieżące bez VAT. b W przedsiębiorstwach, w których liczba pracujących przekracza 9 osób.

**TABL. 1. WYBRANE DANE O WOJEWÓDZTWIE DOLNOŚLĄSKIM (dok.)**

WYSZCZEGÓLNIENIE a – 2011 b – 2012		Styczeń	Luty	Marzec	Kwiecień	Maj	Czerwiec	Lipiec	Sierpień	Wrzesień	Październik	Listopad	Grudzień
Mieszkania oddane do użytkowania (od początku roku) .....	a	828	1447	2041	3329	3936	4671	5540	6245	7023	8248	9133	10543
	b	1319	2265	3833	4728	6008	7004	7848	9027	10189	11826	13293	15021
analogiczny okres poprzedniego roku = 100 .....	a	62,6	67,4	61,5	76,5	74,9	75,4	72,7	73,5	70,5	77,7	78,0	82,7
	b	159,3	156,5	187,8	142,0	152,6	149,9	141,7	144,5	145,1	143,4	145,5	142,5
Sprzedaż detaliczna towarów <sup>a</sup> (w cenach bieżących):													
poprzedni miesiąc = 100 .....	a	71,3	106,2	121,1	101,9	97,8	98,8	98,6	104,3	103,6	106,3	90,3	118,7
	b	77,2	99,8	119,8	98,9	98,8	95,8	103,4	104,7	97,2	107,0	89,3	115,9
analogiczny miesiąc poprzedniego roku = 100 .....	a	99,9	112,0	109,7	118,7	114,8	108,2	104,9	107,9	107,6	109,1	110,0	109,5
	b	118,6	111,4	110,2	107,0	108,1	104,8	110,0	110,5	103,7	104,3	103,1	100,7
Wskaźnik rentowności obrotu w przedsiębiorstwach <sup>b</sup> (w %):													
brutto <sup>c</sup> .....	a	.	.	10,4	.	.	11,2	.	.	11,4	.	.	11,9
	b	.	.	7,9	.	.	8,2	.	.	7,4	.	.	.
netto <sup>d</sup> .....	a	.	.	8,5	.	.	9,4	.	.	9,6	.	.	9,9
	b	.	.	6,4	.	.	6,6	.	.	5,9	.	.	.
Nakłady inwestycyjne <sup>b</sup> (w mln zł; ceny bieżące) .....	a	.	.	1803,6	.	.	4209,2	.	.	6579,9	.	.	10495,7
	b	.	.	2043,4	.	.	4449,9	.	.	6764,8	.	.	.
analogiczny okres poprzedniego roku = 100 .....	a	.	.	108,2	.	.	100,2	.	.	98,8	.	.	100,2
	b	.	.	113,3	.	.	105,7	.	.	102,8	.	.	.
Podmioty gospodarki narodowej (stan w końcu miesiąca) <sup>e</sup> .....	a	331169	331634	331929	326139	326164	326885	327360	327785	328207	328417	328314	327625
	b	326739	327081	327866	328436	329551	330645	331508	332371	333474	335062	336452	336928
w tym spółki handlowe .....	a	24911	25067	25065	25197	25354	25512	25655	25792	25923	26043	26205	26387
	b	26549	26721	26905	27103	27224	27388	27559	27745	27916	28107	28315	28485
w tym z udziałem kapitału zagranicznego .....	a	6533	6556	6539	6547	6563	6579	6593	6602	6613	6626	6651	6667
	b	6696	6716	6731	6754	6772	6786	6803	6832	6857	6870	6900	6918

a W przedsiębiorstwach, w których liczba pracujących przekracza 9 osób. b W przedsiębiorstwach, w których liczba pracujących przekracza 49 osób; dane są prezentowane narastająco. c Relacja wyniku finansowego brutto do przychodów z całokształtu działalności. d Relacja wyniku finansowego netto do przychodów z całokształtu działalności. e W rejestrze REGON; bez osób prowadzących gospodarstwa indywidualne w rolnictwie.