

Szanowni Państwo,

Urząd Statystyczny we Wrocławiu przekazuje Państwu publikację *Bezrobocie w województwie dolnośląskim w latach 2003-2009. Wieloaspektowa analiza statystyczna*, której celem jest diagnoza rynku pracy województwa dolnośląskiego w zakresie bezrobocia na podstawie danych gromadzonych przez resort statystyki publicznej. Szczególną uwagę zwrócono na zmiany w stanie ilościowym, natężeniu i strukturze zasobu bezrobotnych w skali całego województwa oraz w przekroju powiatowym i gminnym. Dokonano również analizy strumieni osób *napływających* i *odpływających* z zasobu bezrobocia. Ponadto, podjęto próbę określenia w przekroju powiatowym nadwyżki (deficytu) podaży siły roboczej w wybranych zawodach, specjalnościach oraz rodzaju działalności gospodarczej. Uzyskane informacje dają możliwość zapoznania się ze skalą niedostosowania struktury zawodów, specjalności do wymagań i oczekiwań pracodawców.

Publikacja składa się z części analitycznej, poprzedzonej objaśnieniami podstawowych pojęć i definicji oraz części tabelarycznej, dostępnej w wersji elektronicznej na płycie CD.

W każdym z rozdziałów części analitycznej przedstawiono metodologię stosowanych wskaźników. Wybrane zjawiska i relacje przedstawiono na wykresach i mapach.

W części tabelarycznej dane zaprezentowano w różnych przekrojach, w zależności od tematu i dostępności danych. Dodatkowo, w aneksie do tej części zamieszczono dane na temat stanu i struktury bezrobotnych w 2010 r.

Serdeczne podziękowanie składam recenzentom, Panu prof. zw. dr hab. Zdzisławowi Piszowi i Panu prof. dr hab. Ireneuszowi Kuropce za wnikliwą analizę materiału oraz cenne uwagi i sugestie dotyczące opracowania, które przyczyniły się do udoskonalenia treści i formy publikacji. Serdecznie dziękuję również Pani prof. dr hab. Zofii Hasińskiej oraz Pani dr Katarzynie Sipurzyńskiej-Rudnickiej za życzliwą ocenę wersji roboczej opracowania.


Wyrażam podziękowanie wszystkim osobom i instytucjom, w tym Urzędowi Pracy, które przekazując dane przyczyniły się również do wzbogacenia treści publikacji.

Niniejsza publikacja jest adresowana do szerokiego kręgu czytelników zainteresowanych problematyką bezrobocia na Dolnym Śląsku.

Mam nadzieję, że opracowanie okaże się przydatne dla osób i instytucji zajmujących się monitoringiem rynku pracy, w tym dla jednostek samorządu terytorialnego, określających strategię rozwoju swojego regionu.

Otrzymanie dokładnego i rzeczywistego obrazu rynku pracy może być punktem wyjścia do prognozowania zmian na regionalnym rynku pracy oraz podejmowania prób sterowania tymi zmianami.

Dyrektor
Urzędu Statystycznego we Wrocławiu


dr Małgorzata Wojtkowiak-Jakacka

Dear Readers,

The statistical Office in Wrocław is pleased to present the publication Unemployment in the Dolnośląskie voivodship in years 2003-2009. Many-sided statistical analysis, whose aim is to assess regional labour market in the Dolnośląskie voivodship in terms of unemployment, basing on data gathered by public statistics. Special attention was paid to changes in numbers, intensity and structure of source of unemployed in the range of whole voivodship as well as in the powiats and gminas section. The analysis was made of streams of people inflowing and outflowing from the source of unemployment. Moreover, an attempt was made to define, in powiat section, the surplus (shortage) of supply of labour force in selected jobs, specialities and kind of economic activity. The obtained information makes it possible to find out about the range of unadaptability of structure of jobs, specialities to the requirements and expectations of employers.

The publication consists of analytical and tabular part (CD), which has been preceded with explanations of basic notions and definitions.

Each chapter, from analytical part, contains the methodology of used indexes. The selected phenomena and relations were presented in charts and maps.

The tabular part presents data in different sections, depending on the subject and the data availability. Additionally, the information contained in the tabular part has been expanded with selected data on the condition and structure of the unemployed in 2010.

My special thanks go to the reviewers, Prof. Zdzisław Pisz and assoc. Prof. Ireneusz Kuroпка, for the thorough analysis of the material and their valuable comments and suggestions, which substantially improved the content and the form of the publication. Also, my warm thanks go to assoc. Prof. Zofia Hasińska and Ph.D. Katarzyna Sipurzyńska-Rudnicka for their kind assessment of the working version of the publication.

I would like to thank all the persons and institutions, including Labour Offices, whose data have also enriched the content of the publication.

This publication is addressed to a wide circle of readers who are interested in the issues of unemployment in the Dolnośląskie voivodship.

I hope that the publication will be useful for persons and institutions dealing with monitoring of labour market, as well as for the units of territorial self-government, which define the development strategies for their regions.

Obtaining an exact and real view of the labour market may become a point of departure for forecasting changes in regional labour market and for undertaking attempts to control these changes.

*Director of the Statistical Office
in Wrocław*



Małgorzata Wojtkowiak-Jakacka, Ph.D.

SPIS TREŚCI

	<u>str.</u>
Przedmowa	3
Spis treści	5
1. Wprowadzenie	19
2. Podstawowe pojęcia i definicje	22
3. Demograficzne uwarunkowania rynku pracy	33
3.1. Zmiany w stanie liczebnym zasobów ludnościowych	33
3.2. Rozmieszczenie ludności. Gęstość zaludnienia	36
3.3. Stopień urbanizacji	37
3.4. Struktura ludności według ekonomicznych grup wieku	39
3.5. Migracje. Mobilność przestrzenna	48
3.6. Podsumowanie	56
4. Zasoby pracy. Aktywność ekonomiczna ludności	58
4.1. Zasoby ludnościowe według wykształcenia	58
4.2. Zasoby pracy. Współczynnik aktywności zawodowej	61
4.3. Aktywność ekonomiczna ludności według wykształcenia	66
4.4. Podsumowanie	67
5. Popyt na pracę. Wynagrodzenia	69
5.1. Pracujący	69
5.2. Ruch zatrudnionych	75
5.3. Wolne, nowo utworzone i zlikwidowane miejsca pracy	77
5.4. Czas pracy	81
5.5. Wynagrodzenia	81
5.6. Popyt na pracę w świetle wyników BAEL	84
5.7. Podsumowanie	88
6. Stan i rozmieszczenie terytorialne bezrobocia	89
6.1. Metody badań	89
6.2. Wielkość i dynamika zarejestrowanych bezrobotnych	92
6.3. Natężenie bezrobocia. Stopa bezrobocia	100
6.4. Terytorialne zróżnicowanie poziomu bezrobocia. Koncentracja bezrobocia	105
6.5. Podsumowanie	123
7. Płynność rynku pracy	125
7.1. Metody badań	125
7.2. Napływ bezrobotnych	126
7.3. Odpływ bezrobotnych	131
7.4. Bilans ruchu bezrobotnych. Płynność bezrobocia	134
7.5. Napływ bezrobotnych a nowe oferty pracy	138
7.6. Podsumowanie	141
8. Bezrobotni według cech demograficzno-społecznych w układzie przestrzennym	143
8.1. Metody badań	143
8.2. Bezrobotni według płci	145
8.3. Bezrobotni według wieku	157
8.4. Bezrobotni według wykształcenia	175
8.5. Stopa bezrobocia według płci, wieku i wykształcenia na podstawie wyników BAEL	183
8.6. Podsumowanie	186
9. Bezrobotni według stażu pracy	187
9.1. Bezrobotni bez stażu pracy	188
9.2. Bezrobotni poprzednio pracujący według długości stażu pracy	192
9.3. Podsumowanie	197

	<u>str.</u>
10. Czas pozostawania w stanie bezrobocia	199
10.1. Województwo dolnośląskie na tle kraju i pozostałych województw	199
10.2. Bezrobotni według czasu pozostawania bez pracy w przekroju powiatowym i gminnym	202
10.3. Zmiany w strukturze zarejestrowanych bezrobotnych według czasu pozostania bez pracy w 2003-2009	207
10.4. Czas pozostania bez pracy a płeć bezrobotnego	208
10.5. Czas pozostania w bezrobociu w świetle badania BAEL	209
10.6. Podsumowanie	211
11. Bezrobotni według rodzaju działalności ostatniego miejsca pracy. Ranking zawodów deficytowych i nadwyżkowych	213
11.1. Metody badań	214
11.2. Rodzaj działalności ostatniego miejsca pracy	217
11.3. Ranking zawodów deficytowych i nadwyżkowych	222
11.4. Podsumowanie	227
12. Taksonomiczna ocena sytuacji na rynku pracy w obszarze bezrobocia. Międzypowiatowa analiza porównawcza	235
12.1. Metody badań	235
12.2. Ranking powiatów	239
12.3. Zróżnicowanie taksonomicznego miernika w obszarze rejestrowanego bezrobocia według wyróżnionych aspektów badawczych	243
12.4. Podsumowanie	244
13. Uwagi końcowe	245
Literatura	248

SPIS WYKRESÓW

Wykres 1. Podział terytorialny województwa dolnośląskiego w 2009 r.	56
Wykres 2. Saldo migracji na pobyt stały na 1000 ludności 2003 i 2009 r.	56
Wykres 3. Ludność w wieku produkcyjnym do 25 lat oraz w wieku 50 lat i więcej w latach 2003-2009.	56
Wykres 4. Ludność w wieku produkcyjnym według płci w 2009 r.	56
Wykres 5. Typologia ruchu ludności powiatów w 2003 i 2009 r.	56
Wykres 6. Udział ludności miejskiej w ogólnej liczbie ludności według powiatów w 2009 r.	56
Wykres 7. Udział ludności w wieku 15-64 lata z wykształceniem wyższym w ogólnej liczbie ludności w tym wieku w województwie dolnośląskim na tle kraju i innych województw w 2003 i 2009 r.	68
Wykres 8. Aktywni i bierni zawodowo w IV kwartale w latach 2003-2009	68
Wykres 9. Ludność aktywna zawodowo w miastach i na wsi w podziale na pracujących i bezrobotnych w IV kwartale w latach 2003-2009	68
Wykres 10. Pracujący w gospodarce narodowej na 100 osób w wieku produkcyjnym w województwie dolnośląskim na tle kraju i województw w 2009 r.	88
Wykres 11. Zróżnicowanie powiatów według liczby pracujących na 100 osób w wieku produkcyjnym w latach 2003 i 2009	88
Wykres 12. Liczba pracujących na 100 osób w wieku produkcyjnym według powiatów i gmin w 2009 r.	88
Wykres 13. Dynamika liczby pracujących według powiatów i gmin w 2009 r.	88
Wykres 14. Odchylenia bezwzględne od przeciętnego miesięcznego wynagrodzenia brutto w kraju według powiatów w 2009 r.	88
Wykres 15. Przeciętne miesięczne wynagrodzenie brutto według powiatów w 2009 r.	88
Wykres 16. Liczba pracujących oraz wolnych miejsc pracy według grup zawodów w 2009 r.	88

str.

Wykres 17. Zarejestrowani bezrobotni w podziale na miasta i wieś w województwie dolnośląskim na tle kraju i innych województw w 2009 r.	124
Wykres 18. Liczba zarejestrowanych bezrobotnych w latach 2000-2009 w podziale miasto i wieś	124
Wykres 19. Dynamika liczby zarejestrowanych bezrobotnych według powiatów i gmin w latach 2003-2009	124
Wykres 20. Wyróżnione grupy powiatów pod względem dynamiki liczby zarejestrowanych bezrobotnych w latach 2003-2009	124
Wykres 21. Stopa rejestrowanego bezrobocia według powiatów w 2003 i 2009 r.	124
Wykres 22. Zróżnicowanie stopy bezrobocia według powiatów w latach 2003-2009	124
Wykres 23. Wyróżnione grupy powiatów pod względem zmian wartości stopy bezrobocia w latach 2003-2009	124
Wykres 24. Liczba zarejestrowanych bezrobotnych na 100 osób w wieku produkcyjnym według gmin w 2003 i 2009 r.	124
Wykres 25. Wskaźnik napływu bezrobotnych według powiatów w 2003 i 2009 r.	142
Wykres 26. Wskaźnik odpływu bezrobotnych według powiatów w 2003 i 2009 r.	142
Wykres 27. Płynność rynku pracy według powiatów w 2003 i 2009 r.	142
Wykres 28. Wskaźnik płynności bezrobocia według płci i powiatów w 2009 r.	142
Wykres 29. Wskaźnik płynności bezrobocia według powiatów w 2003 i 2009 r.	142
Wykres 30. Dynamika liczby zarejestrowanych bezrobotnych mężczyzn i kobiet w latach 2003-2009	186
Wykres 31. Współczynnik feminizacji w zbiorowości zarejestrowanych bezrobotnych oraz ludności w wieku produkcyjnym w latach 2003-2009	186
Wykres 32. Współczynnik feminizacji w grupie zarejestrowanych bezrobotnych na tle współczynnika feminizacji w grupie osób w wieku produkcyjnym według powiatów w 2006 i 2009 r.	186
Wykres 33. Współczynnik selektywności populacji zarejestrowanych bezrobotnych ze względu na płeć - kobiety według powiatów w 2006 r. i 2009 r.	186
Wykres 34. Współczynnik selektywności populacji zarejestrowanych bezrobotnych ze względu na płeć - kobiety w 2009 r.	186
Wykres 35. Współczynnik selektywności populacji zarejestrowanych bezrobotnych ze względu na płeć - kobiety według gmin w 2003 i 2009 r.	186
Wykres 36. Zarejestrowani bezrobotni na 100 osób danej grupy wieku w latach 2003, 2006 i 2009	186
Wykres 37. Zarejestrowani bezrobotni według płci i wieku w 2003 i 2009 r.	186
Wykres 38. Liczba zarejestrowanych bezrobotnych w wieku 24 lata i mniej oraz w wieku 55 lat i więcej w przeliczeniu na 100 osób danej grupy wieku według powiatów i gmin w 2009 r.	186
Wykres 39. Piramida wieku zarejestrowanych bezrobotnych we Wrocławiu w 2003 i 2009 r.	186
Wykres 40. Struktura procentowa zarejestrowanych bezrobotnych według płci i wieku oraz powiatów w 2009 r.	186
Wykres 41. Zarejestrowani bezrobotni według wykształcenia i płci w 2003 i 2009 r.	186
Wykres 42. Udział bezrobotnych bez wykształcenia średniego według powiatów i gmin w ogólnej liczbie zarejestrowanych bezrobotnych w 2009 r.	186
Wykres 43. Struktura zarejestrowanych bezrobotnych według wykształcenia i płci oraz powiatów w 2009 r.	186
Wykres 44. Zarejestrowani bezrobotni poprzednio pracujący według stażu pracy w 2009 r.	198
Wykres 45. Zarejestrowani bezrobotni poprzednio pracujący według stażu pracy i płci w 2009 r.	198
Wykres 46. Zróżnicowanie powiatów według odsetka zarejestrowanych bezrobotnych bez stażu pracy oraz według płci w latach 2003, 2006 i 2009	198
Wykres 47. Bezrobotni zarejestrowani według stażu pracy i płci oraz powiatowym w 2009 r.	198

Wykres 48. Udział bezrobotnych bez stażu pracy w ogólnej liczbie zarejestrowanych bezrobotnych według powiatów i gmin w 2009 r.....	198
Wykres 49. Udział bezrobotnych ze stażem pracy 20 lat i więcej w ogólnej liczbie zarejestrowanych bezrobotnych ze stażem pracy według powiatów i gmin w 2009 r.....	198
Wykres 50. Udział zarejestrowanych bezrobotnych pozostających bez pracy 3 miesiące i mniej oraz powyżej 24 miesięcy według płci w latach 2003-2009.....	212
Wykres 51. Udział bezrobotnych poszukujących pracy rok lub dłużej według powiatów i gmin w ogólnej liczbie zarejestrowanych bezrobotnych w 2009 r.....	212
Wykres 52. Struktura zarejestrowanych bezrobotnych według czasu pozostawania bez pracy oraz wykształcenia i stażu pracy w 2009 r.	212
Wykres 53. Bezrobotni zarejestrowani według czasu pozostawania bez pracy oraz płci w przekroju powiatowym w 2009 r.	212
Wykres 54. Zróżnicowanie powiatów według odsetka bezrobotnych pozostających bez pracy 24 miesiące i więcej oraz płci w latach 2003, 2006 i 2009.....	212
Wykres 55. Oferty pracy zgłoszone do urzędów pracy według powiatów w 2009 r.....	228
Wykres 56. Oferty pracy zgłoszone do urzędów pracy według rodzaju działalności podmiotów w 2009 r.....	228
Wykres 57. Bezrobotni poprzednio pracujący według rodzaju działalności ostatniego miejsca pracy oraz według czasu pozostania bez pracy w 2009 r.	228
Wykres 58. Bezrobotni poprzednio pracujący według rodzaju działalności oraz sektora własności ostatniego miejsca pracy w 2009 r.....	228
Wykres 59. Oferty pracy, zgłoszone w ciągu roku do urzędów pracy według grup zawodów w 2003 i 2009 r.....	228
Wykres 60. Zarejestrowani bezrobotni według grup zawodów oraz płci w 2009 r.	228
Wykres 61. Wskaźnik intensywności nadwyżki (deficytu) zawodu według dużych grup zawodów oraz powiatów w 2009 r.	228
Wykres 62. Taksonomiczny miernik w obszarze rejestrowanego bezrobocia według powiatów w 2003 i 2009 r.....	244
Wykres 63. Lokaty powiatów i wyróżnione przedziały wartości wskaźników diagnostycznych w 2009 r.....	244

SPIS TABLIC (płyta CD)

Zarejestrowane bezrobocie

Tabl. 1(1). Zarejestrowani bezrobotni według płci, miejsca zamieszkania i województw w latach 2003-2009.....	1
Tabl. 1(2). Zarejestrowani bezrobotni z prawem do zasiłku według płci, miejsca zamieszkania i województw w latach 2003-2009	3
Tabl. 1(3). Udział zarejestrowanych bezrobotnych w ogólnej liczbie osób w wieku produkcyjnym według płci i województw w latach 2003-2009	4
Tabl. 1(4). Stopa zarejestrowanych bezrobotnych i województw w latach 2003-2009.....	5
Tabl. 1(5). Zarejestrowani bezrobotni według wieku oraz województw w latach 2003 i 2009	6
Tabl. 1(6). Zarejestrowani bezrobotni według wykształcenia oraz województw w latach 2003 i 2009.....	7
Tabl. 1(7). Zarejestrowani bezrobotni według stażu pracy oraz województw w latach 2003-2009.....	8
Tabl. 1(8). Zarejestrowani bezrobotni według czasu pozostania bez pracy oraz województw w latach 2003 i 2009	9
Tabl. 1(9). Zarejestrowani bezrobotni według płci, wieku, wykształcenia, czasu pozostania bez pracy i stażu pracy w latach 2003-2009	10

str.

Tabl. 1(10). Zarejestrowani bezrobotni według czasu pozostawania bez pracy oraz wieku, wykształcenia i stażu pracy w latach 2003 i 2009	12
Tabl. 1(11). Bezrobotni będący w szczególnej sytuacji na rynku pracy w 2009 r.	16
Tabl. 1(12). Zarejestrowani niepełnosprawni bezrobotni według płci, wieku, wykształcenia, stażu pracy, czasu pozostania bez pracy w 2009 r.	20
Tabl. 1(13). Bezrobotni poprzednio pracujący według rodzaju działalności ostatniego miejsca pracy oraz oferty pracy według rodzaju działalności w 2009 r.	21
Tabl. 1(14). Bezrobotni oraz oferty pracy według zawodów i specjalności w 2003 r.	23
Tabl. 1(15). Bezrobotni oraz oferty pracy według zawodów i specjalności w 2009 r.	25
Tabl. 1(16). Wydatki funduszu pracy latach 2003-2009	27
Tabl. 1(17). Bezrobotni zarejestrowani korzystający z aktywnych form przeciwdziałania bezrobociu w latach 2003-2009	27
Tabl. 1(18). Zarejestrowani bezrobotni – uczestnicy szkoleń w zakresie aktywnego poszukiwania pracy według czasu pozostawania bez pracy w 2009 r.	27
Tabl. 1(19). Uczestnictwo bezrobotnych w aktywnych programach rynku pracy w 2009 r.	28
Tabl. 1(20). Zarejestrowani bezrobotni – uczestnicy zajęć aktywizacyjnych realizowanych w ramach pomocy w aktywnym poszukiwaniu pracy w 2009 r.	30
Tabl. 1(21). Zarejestrowani bezrobotni według powiatów w latach 2003-2009	31
Tabl. 1(22). Stopa bezrobocia rejestrowanego według powiatów w latach 2003-2009	35
Tabl. 1(23). Bilans zarejestrowanych bezrobotnych według powiatów w latach 2003-2009.....	36
Tabl. 1(24). Bezrobotni nowo zarejestrowani według płci, kolejności rejestracji oraz powiatów w 2009 r.	38
Tabl. 1(25). Bezrobotni wyrejestrowani według płci i powodu skreślenia z rejestru bezrobotnych oraz według powiatów w 2009 r.	40
Tabl. 1(26). Bezrobotni zarejestrowani według wieku i powiatów w latach 2003, 2006, 2008 i 2009	44
Tabl. 1(27). Liczba zarejestrowanych bezrobotnych na 100 osób danej płci i grupy wieku według powiatów w latach 2003 i 2009	50
Tabl. 1(28). Bezrobotni zarejestrowani według poziomu wykształcenia i powiatów w latach 2003, 2006, 2008 i 2009	52
Tabl. 1(29). Bezrobotni zarejestrowani według stażu pracy i powiatów w latach 2003, 2006, 2008 i 2009	58
Tabl. 1(30). Bezrobotni zarejestrowani według czasu pozostawania bez pracy i powiatów w latach 2003, 2006, 2008 i 2009	64
Tabl. 1(31). Bezrobotni zarejestrowani według czasu pozostawania bez pracy oraz poziomu wykształcenia w latach 2003 i 2009	70
Tabl. 1(32). Bezrobotni poprzednio pracujący według sekcji ostatniego miejsca pracy oraz oferty pracy według rodzaju działalności w powiatach w 2009 r.	78
Tabl. 1(33). Bezrobotni i oferty pracy według grup zawodów i powiatów w latach 2003 i 2009.....	82
Tabl. 1(34). Bezrobotni będący w szczególnej sytuacji na rynku pracy według powiatów w 2009 r.	86
Tabl. 1(35). Niepełnosprawni bezrobotni zarejestrowani w urzędach pracy według powiatów w latach 2003-2009	88
Tabl. 1(36). Niepełnosprawni bezrobotni zarejestrowani w urzędach pracy według płci oraz powiatów w latach 2003 i 2009.....	90
Tabl. 1(37). Oferty pracy dla niepełnosprawnych zgłoszone w urzędach pracy według powiatów w latach 2003-2009	91
Tabl. 1(38). Oferty pracy dla osób niepełnosprawnych zgłoszone w urzędach pracy według rodzaju pracy oraz powiatów w 2009 r.	92
Tabl. 1(39). Stan środków pieniężnych, przychody i wydatki funduszu pracy powiatowych urzędów pracy w 2009 r.	93

	<u>str.</u>
Tabl. 1(40). Wydatki funduszu pracy powiatowych urzędów pracy według powiatów w 2009 r.	94
Tabl. 1(41). Bezrobotni korzystający z usług poradnictwa zawodowego według powiatów w 2009 r.	96
Tabl. 1(42). Wyniki działania indywidualnego poradnictwa zawodowego dla bezrobotnych według powiatów w 2009 r.	98
Tabl. 1(43). Niepełnosprawni bezrobotni korzystający z usług poradnictwa zawodowego według powiatów w 2009 r.	100
Tabl. 1(44). Niepełnosprawni bezrobotni uczestniczący w programie stażu lub przygotowania zawodowego w miejscu pracy według powiatów w 2009 r.	101
Tabl. 1(45). Szkolenie bezrobotnych i poszukujących pracy według obszarów zawodowych szkoleń i powiatów w 2009 r.	102
Tabl. 1(46). Obszary zawodowe, w których bezrobotni odbyli program stażu w miejscu pracy według powiatów w 2009 r.	104
Tabl. 1(47). Obszary zawodowe, w których bezrobotni odbyli program przygotowania zawodowego w miejscu pracy według powiatów w 2009 r.	106
Tabl. 1(48). Liczba pracowników zatrudnionych w ramach stażu lub przygotowania zawodowego w miejscu pracy według rodzaj działalności pracodawcy oraz powiatów w 2009 r.	108
Tabl. 1(49). Bezrobotni zarejestrowani na 100 osób w wieku produkcyjnym według płci oraz powiatów i gmin w latach 2003 i 2009	110
Tabl. 1(50). Bezrobotni zarejestrowani według wieku i płci oraz według powiatów i gmin w latach 2003 i 2009	115
Tabl. 1(51). Bezrobotni zarejestrowani według poziomu wykształcenia i płci oraz według powiatów i gmin w latach 2003 i 2009	125
Tabl. 1(52). Bezrobotni zarejestrowani według stażu pracy i płci oraz według powiatów i gmin w latach 2003 i 2009	135
Tabl. 1(53). Bezrobotni zarejestrowani według czasu pozostawania bez pracy i płci oraz według powiatów i gmin w latach 2003 i 2009	145
Tabl. 1(54). Zarejestrowani bezrobotni będący w szczególnej sytuacji na rynku pracy według powiatów i gmin w 2009 r.	155

Aktywność ekonomiczna ludności w wieku 15 lat i więcej

Tabl. 2(1). Aktywność ekonomiczna ludności w wieku 15 lat i więcej według województw w IV kwartale w latach 2003 i 2009	165
Tabl. 2(2). Aktywność ekonomiczna ludności w wieku 15 lat i więcej według województw w IV kwartale 2009 r. w porównaniu do IV kwartału 2003 r.	166
Tabl. 2(3). Liczba bezrobotnych według płci, miejsca zamieszkania oraz województw w IV kwartale w latach 2003-2009	166
Tabl. 2(4). Stopa bezrobocia według województw w IV kwartale w latach 2003-2009	168
Tabl. 2(5). Stopa bezrobocia według płci oraz województw w IV kwartale w latach 2003-2009	168
Tabl. 2(6). Stopa bezrobocia według miejsca zamieszkania oraz województw w IV kwartale w latach 2003-2009	169
Tabl. 2(7). Aktywność ekonomiczna ludności w wieku 15 lat i więcej według płci w IV kwartale w latach 2003-2009	170
Tabl. 2(8). Aktywność ekonomiczna ludności w wieku 15 lat i więcej według miejsca zamieszkania w IV kwartale w latach 2003-2009	171
Tabl. 2(9). Aktywność ekonomiczna ludności w wieku 15 lat i więcej według wieku w IV kwartale w latach 2003 i 2009	171
Tabl. 2(10). Aktywność ekonomiczna ludności w wieku 15 lat i więcej według wykształcenia w IV kwartale w latach 2003 i 2009	172

	<u>str.</u>
Tabl. 2(11). Bezrobotni według płci, wieku, wykształcenia, czasu pozostania bez pracy i stażu pracy w IV kwartale w latach 2003-2009.....	172
Tabl. 2(12). Bezrobotni według płci i okresu poszukiwania pracy w IV kwartale w latach 2003-2009.....	173
Tabl. 2(13). Bezrobotni według miejsca zamieszkania i okresu poszukiwania pracy w IV kwartale w latach 2003-2009.....	173
Tabl. 2(14). Bezrobotni według płci i metod poszukiwania pracy w IV kwartale w latach 2003-2009.....	174
Tabl. 2(15). Bezrobotni według miejsca zamieszkania i metod poszukiwania pracy w IV kwartale w latach 2003-2009.....	174
Tabl. 2(16). Bezrobotni według płci i wybranych kategorii w IV kwartale w latach 2003-2009.....	175
Tabl. 2(17). Bezrobotni według miejsca zamieszkania i wybranych kategorii w IV kwartale w latach 2003-2009.....	175

ANEKS

Bezrobocie rejestrowane

Tabl. A(1). Zarejestrowani bezrobotni oraz stopa bezrobocia według województw w latach 2009 i 2010.....	176
Tabl. A(2). Zarejestrowani bezrobotni według płci oraz według województw w latach 2009 i 2010.....	176
Tabl. A(3). Liczba zarejestrowanych bezrobotnych oraz stopa bezrobocia według powiatów w latach 2009 i 2010.....	177
Tabl. A(4). Zarejestrowani bezrobotni według wybranych kategorii w 2010 r.....	178
Tabl. A(5). Zarejestrowani bezrobotni według czasu pozostawiania bez pracy oraz płci, wieku, wykształcenia i stażu pracy w 2010 r.....	179
Tabl. A(6). Zarejestrowanych bezrobotnych według wybranych kategorii oraz według powiatów w 2010 r.....	180
Tabl. A(7). Zarejestrowani bezrobotni będący w szczególnej sytuacji na rynku pracy według powiatów w 2010 r.....	181

Aktywność ekonomiczna ludności w wieku 15 lat i więcej

Tabl. A(8). Współczynnik aktywności zawodowej, wskaźnik zatrudnienia oraz stopa bezrobocia w województwie dolnośląskim na tle kraju i pozostałych województw w IV kwartale w latach 2009 i 2010.....	183
Tabl. A(9). Aktywni zawodowo w wieku 15 lat i więcej według płci i miejsca zamieszkania w województwie dolnośląskim w IV kwartale w latach 2009 i 2010.....	183
Tabl. A(10). Aktywni zawodowo w wieku 15 lat i więcej według wieku i wykształcenia w województwie dolnośląskim w IV kwartale w latach 2009 i 2010.....	184
Tabl. A(11). Współczynnik aktywności zawodowej, wskaźnik zatrudnienia oraz stopa bezrobocia w województwie dolnośląskim według płci i miejsca zamieszkania w IV kwartale w latach 2009 i 2010.....	184
Tabl. A(12). Współczynnik aktywności zawodowej, wskaźnik zatrudnienia oraz stopa bezrobocia w województwie dolnośląskim według wieku i wykształcenia w IV kwartale w latach 2009 i 2010.....	185
Tabl. A(13). Bezrobotni według metod poszukiwania pracy oraz płci i miejsca zamieszkania w województwie dolnośląskim w IV kwartale w latach 2009 i 2010.....	185
Tabl. A(14). Bezrobotni według okresu poszukiwania pracy oraz płci i miejsca zamieszkania w województwie dolnośląskim w IV kwartale w latach 2009 i 2010.....	186
Tabl. A(15). Bezrobotni według kategorii oraz płci i miejsca zamieszkania w województwie dolnośląskim w IV kwartale w latach 2009 i 2010.....	186

CONTENTS

	<u>page</u>
Preface	3
Contents.....	5
1. Introduction.....	19
2. Basic concepts and definitions	22
3. Demographic determinants of the labor market	33
3.1. Changes in numerical status of population stock	33
3.2. Population distribution. The population density.....	36
3.3. Urbanization	37
3.4. Structure of population by economic age groups	39
3.5. Migrations. Spatial mobility	48
3.6. Summary.....	56
4. Labor supply. Economic activity of the population	58
4.1. Labor supply by education.....	58
4.2. Economic activity of the population aged 15 and more. Activity rate	61
4.3. Economic activity of the population by education	66
4.4. Summary	67
5. Demand for labor. Wages and salaries	69
5.1. Employed persons	69
5.2. Labour turnover.....	75
5.3. Vacancies, newly created and liquidated jobs	77
5.4. Working time	81
5.5. Wages and salaries	81
5.6. Demand for labor in the light of the LFS results	84
5.7. Summary	88
6. The state and territorial distribution of unemployment.....	89
6.1. Research methods	89
6.2. The size and dynamics of registered unemployed persons.....	92
6.3. Intensity of unemployment. Unemployment rate	100
6.4. Territorial differentiation in the level of unemployment. Concentration of unemployment..	105
6.5. Summary	123
7. Liquidity of the labor market.....	125
7.1. Research methods	125
7.2. Inflow to unemployment.....	126
7.3. Outflow from unemployment.....	131
7.4. The balance of the unemployed movement. Fluency of unemployment	134
7.5. Inflow of unemployed persons and new job offers	138
7.6. Summary	141
8. Unemployed persons by demographic and social characteristics in the spatial layout	143
8.1. Research methods	143
8.2. Unemployed persons by sex	145
8.3. Unemployed persons by age	157
8.4. Unemployed persons by educational level.....	175
8.5. Unemployment rate by sex, age and educational level on the basis of the LFS.....	183
8.6. Summary	186
9. Unemployed persons by work seniority.....	187
9.1. Unemployed persons with no work experience	188
9.2. Unemployed persons previously employed by length of work seniority	192
9.3. Summary	197

	<u>page</u>
10. Length of unemployment.....	199
10.1. Dolnośląskie voivodship against the background of the country and other voivodships.	199
10.2. Unemployed persons by duration of unemployment in review of powiats and gminas ...	202
10.3. Changes in the structure of registered unemployed persons by duration of unemployment in 2003-2009.....	207
10.4. Duration of unemployment and sex of the unemployed persons	208
10.5. Time remaining in unemployment in the light of the LFS survey.....	209
10.6. Summary.....	211
11. Unemployed persons by type of activity in the last job. Ranking of deficit and surplus occupations.....	213
11.1. Research methods.....	214
11.2. Type of last job.....	217
11.3. Ranking of deficit and surplus occupations.....	222
11.4. Summary.....	227
12. Taxonomic assessment of the situation on of the labor market in the area of unemployment. Interpowiats comparative analysis.....	235
12.1. Research methods.....	235
12.2. Ranking of powiats.....	239
12.3. Taxonomic differentiation of the meter of the registered unemployment according to the highlighted aspects of research.....	243
12.4. Summary.....	244
13. Concluding remarks	245
Bibliography.....	248

LIST OF CHARTS

Chart 1. Territorial division of Dolnośląskie voivodship in 2009.....	56
Chart 2. Migration balance for permanent residence per 1000 people in 2003 and 2009	56
Chart 3. People in production age under the age of 25 and at 50 and more in years 2003-2009.....	56
Chart 4. People in production age by sex in 2009.....	56
Chart 5. Typology of population migration in powiats in 2003 and 2009.....	56
Chart 6. Share of urban population in general number of population by powiats in 2009.....	56
Chart 7. Share of population at the age of 15-64 with higher education in general number of population at this age in Dolnośląskie voivodship against the background of country and other voivodships in 2003 and 2009	68
Chart 8. Economically active and economically inactive persons in the fourth quarter in years 2003-2009.....	68
Chart 9. Economically active persons in cities and in the country in the division for working and unemployed persons in the fourth quarter in years 2003-2009	68
Chart 10. Working persons in national economy per 100 people at production age in Dolnośląskie voivodship against the background of country and other voivodships in 2009.....	88
Chart 11. Diversification of powiats by the number of working persons per 100 people at production age in years 2003-2009.....	88
Chart 12. The number of working persons per 100 people at production age by powiats and gminas in 2009	88
Chart 13. Dynamics of the number of working persons by powiats and gminas in 2009.....	88

	<u>page</u>
Chart 14. Absolute deviations from average monthly gross salary in country by powiats in 2009.....	88
Chart 15. Average monthly gross salary by powiats in 2009.....	88
Chart 16. The number of working persons and vacancies by groups of professions in 2009.....	88
Chart 17. Registered unemployed persons in a division for cities and the country in Dolnośląskie voivodship against the background of country and other voivodships in 2009.....	124
Chart 18. The number of registered unemployed persons in years 2000-2009 in a division for cities and the country.....	124
Chart 19. Dynamics of the number of registered unemployed persons by powiats and gminas in years 2003-2009.....	124
Chart 20. Distinguished groups of powiats in terms of dynamics of the number of registered unemployed persons in years 2003-2009.....	124
Chart 21. Registered unemployment rate by powiats in 2003 and 2009.....	124
Chart 22. Diversification of rate of unemployment by powiats in years 2003-2009.....	124
Chart 23. Distinguished groups of powiats in terms of change in value of rate of unemployment in years 2003-2009.....	124
Chart 24. The number of registered unemployed persons per 100 people at production age by gminas in 2003 and 2009.....	124
Chart 25. Unemployment inflow rate by powiats in 2003 and 2009.....	142
Chart 26. Unemployment outflow rate by powiats in 2003 and 2009.....	142
Chart 27. Liquidity of the labour market by powiats in 2003 and 2009.....	142
Chart 28. Liquidity of unemployment rate by sex and powiats in 2009.....	142
Chart 29. Liquidity of unemployment rate by powiats in 2003 and 2009.....	142
Chart 30. Dynamics of the number of registered unemployed males and females in years 2003-2009 ...	186
Chart 31. Feminization ratio in the population of unemployed persons and the population at production age in years 2003-2009.....	186
Chart 32. Feminization ratio in the population of unemployed persons against the background of feminization ratio in the population of people at production age by powiats in 2006 and 2009.....	186
Chart 33. Coefficient of selectivity of population of registered unemployed in terms of sex – women by powiats in 2006 and 2009.....	186
Chart 34. Coefficient of selectivity of population of registered unemployed in terms of sex – women in 2009.....	186
Chart 35. Coefficient of selectivity of population of registered unemployed in terms of sex – women by gminas in 2003 and 2009.....	186
Chart 36. Registered unemployed persons per 100 people in specific age group in years 2003,2006 and 2009.....	186
Chart 37. Registered unemployed persons by sex and age in 2003 and 2009.....	186
Chart 38. The number of registered unemployed persons at the age of 24 and less as well as at the age of 55 and more as calculated per 100 people of specific age group by powiats and gminas in 2009.....	186
Chart 39. Age pyramid of registered unemployed persons in Wrocław in 2003 and 2009.....	186
Chart 40. Proportional structure of registered unemployed persons by sex and age as well as powiats in 2009.....	186
Chart 41. Registered unemployed persons by education and sex in 2003 and 2009.....	186
Chart 42. Share of unemployed persons without secondary education by powiats and gminas in general number of registered unemployed persons in 2009.....	186

	<u>page</u>
Chart 43. Structure of registered unemployed persons by education and sex as well as powiats in 2009	186
Chart 44. Registered unemployed persons previously working by job seniority in 2009.....	198
Chart 45. Registered unemployed persons previously working by job seniority and sex in 2009.....	198
Chart 46. Diversification of powiats by percentage of registered unemployed persons without job seniority as well as by sex in years 2003, 2006 and 2009.....	198
Chart 47. Registered unemployed persons by job seniority and sex as well as powiats in 2009	198
Chart 48. Share of unemployed persons without job seniority in a general number of registered unemployed persons by powiats and gminas in 2009.....	198
Chart 49. Share of unemployed persons with job seniority of 20 years and more in a general number of registered unemployed persons with job seniority by powiats and gminas in 2009.....	198
Chart 50. Share of registered unemployed persons without job for 3 months and less as well as over 24 months by sex in years 2003-2009	212
Chart 51. Share of unemployed persons seeking job for a year or longer by powiats and gminas in a general number of registered unemployed persons in 2009.....	212
Chart 52. Proportional structure of registered unemployed persons by the period without job as well as education and job seniority in 2009.....	212
Chart 53. Registered unemployed persons by the period without job as well as sex in powiat section in 2009.....	212
Chart 54. Diversification of powiats by percentage of unemployed persons without job for the period of 24 months and more as well as sex in years 2003, 2006 and 2009.....	212
Chart 55. Job offers entered to job offices by powiats in 2009	228
Chart 56. Job offers entered to job offices by kind of activity of entities in 2009.....	228
Chart 57. Unemployed persons previously working by kind of activity of the last workplace as well as period without job in 2009	228
Chart 58. Unemployed persons previously working by kind of activity and ownership sector of the last workplace in 2009.....	228
Chart 59. Job offers entered during the year to job offices by groups of professions in 2003 and 2009.....	228
Chart 60. Registered unemployed persons by groups of professions and sex in 2009	228
Chart 61. Coefficient of intensity of job surplus (deficit) by large groups of professions as well as powiats in 2009	228
Chart 62. Taxonomic measure in the field of registered unemployment by powiats in 2003 and 2009 ...	244
Chart 63. Positions of powiats and distinguished ranges of values of diagnostic coefficients in 2009....	244

LIST OF TABLES (CD)

Registered unemployment

Table 1(1). Registered unemployed persons by sex, place of residence and voivodships in 2003-2009.....	1
Table 1(2). Registered unemployed persons with benefit rights by sex, place of residence and voivodships in 2003-2009.....	3
Table 1(3). The share of registered unemployed persons in the total number of people at working age by sex and voivodships in 2003-2009.....	4
Table 1(4). Registered unemployment rate by voivodships in 2003-2009.....	5
Table 1(5). Registered unemployed persons by age and voivodships in 2003 and 2009	6
Table 1(6). Registered unemployed persons by educational level and voivodships in 2003 and 2009.....	7

	<u>page</u>
Table 1(7). Registered unemployed persons by work seniority and voivodships in 2003 and 2009	8
Table 1(8). Registered unemployed persons by duration of unemployment and voivodships in 2003 and 2009 ..	9
Table 1(9). Registered unemployed persons by sex, age, educational level, duration of unemployment and work seniority in 2003-2009	10
Table 1(10). Registered unemployed persons by duration of unemployment and age, educational level, and work seniority in 2003 and 2009.....	12
Table 1(11). Registered unemployed persons with a specific situation on the labour market in 2009.	16
Table 1(12). Registered disabled unemployed persons by sex, age, educational level, work seniority and duration of unemployment in 2009.	20
Table 1(13). Registered unemployed persons previously in employment by a kind of activity of their last job in 2009	21
Table 1(14). Registered unemployed persons and job offers by occupations and specializations in 2003	23
Table 1(15). Registered unemployed persons and job offers by occupations and specializations in 2009	25
Table 1(16). Expenditures of labour fund in 2003-2009.....	27
Table 1(17). Registered unemployed persons benefiting from labour market schedule in 2003-2009	27
Table 1(18). Registered unemployed persons - training participants in the field of active job search by duration of unemployment in 2009.	27
Table 1(19). Participation of unemployed persons in the active labor market schedules in 2009.	28
Table 1(20). Registered unemployed persons – participants activation activities implemented under the assistance in active job search in 2009.....	30
Table 1(21). Registered unemployed persons by powiats in 2003-2009.....	31
Table 1(22). Registered unemployment rate by powiats in 2003-2009	35
Table 1(23). The balance of the registered unemployed persons by powiats in 2003-2009.....	36
Table 1(24). Newly registered unemployed persons by sex, order of registration and powiats in 2009.....	38
Table 1(25). Unemployed persons removed from unemployment register by reasons and by powiats in 2009.....	40
Table 1(26). Registered unemployed persons by age and powiats in 2003, 2006, 2008 and 2009	44
Table 1(27). Number of registered unemployed persons per 100 persons of one sex and age group by powiats in 2003 and 2009.....	50
Table 1(28). Registered unemployed persons by educational level and powiats in 2003, 2006, 2008 and 2009	52
Table 1(29). Registered unemployed persons by work seniority and powiats in 2003, 2006, 2008 and 2009.....	58
Table 1(30). Registered unemployed persons by duration of unemployment and powiats in 2003, 2006, 2008 and 2009	64
Table 1(31). Registered unemployed persons by duration of unemployment and educational level in 2003 and 2009	70
Table 1(32). Unemployed persons previously in employment by a kind of activity of their last job and job offers by the kind of activity in powiats in 2009	78
Table 1(33). Unemployed persons and job offers by groups of occupations and powiats in 2003 and 2009...	82
Table 1(34). Registered unemployed persons with a specific situation on the labour market by powiats in 2009	86
Table 1(35). Disabled unemployed persons registered in the labour offices by powiats in 2003-2009	88
Table 1(36). Disabled unemployed persons registered in the labour offices by sex and powiats in 2003 and 2009	90
Table 1(37). Job offers for disabled persons notified in the labour offices by powiats in 2003-2009.....	91

	<u>page</u>
<i>Table 1(38). Job offers for disabled persons notified in the labour offices according to the type of work and by powiats in 2009</i>	92
<i>Table 1(39). Balance of cash, revenues and expenditures of labour fund of powiats labour offices in 2009</i>	93
<i>Table 1(40). Expenditures of labour fund of powiats labour offices by powiats in 2009</i>	94
<i>Table 1(41). Registered unemployed persons benefiting from the services of job counseling in 2009</i>	96
<i>Table 1(42). The results of individual career counseling for registered unemployed persons by powiats in 2009</i>	98
<i>Table 1(43). Disabled unemployed persons benefiting from the services of job counseling by powiats in 2009</i>	100
<i>Table 1(44). Disabled unemployed persons participating in the apprenticeship schedule or vocational training in the workplace by powiats in 2009</i>	101
<i>Table 1(45). Training of unemployed persons and job seekers by area of vocational training and by powiats in 2009</i>	102
<i>Table 1(46). Professional fields in which the unemployed persons have completed training in the workplace by powiats in 2009</i>	104
<i>Table 1(47). Professional fields in which the unemployed persons have completed vocational training in the workplace by powiats in 2009</i>	106
<i>Table 1(48). The number of employees in work placement or vocational training in the workplace by kind of activity of employer and by powiats in 2009 r. .</i>	108
<i>Table 1(49). Registered unemployed persons, per 100 persons at working age and by sex and by powiats and gminas in 2003 and 2009</i>	110
<i>Table 1(50). Registered unemployed persons by age and sex and by powiats and gminas in 2003 and 2009</i>	115
<i>Table 1(51). Registered unemployed persons by educational level and by powiats and gminas in 2003 and 2009</i>	125
<i>Table 1(52). Registered unemployed persons by work seniority and sex and by powiats and gminas in 2003 and 2009</i>	135
<i>Table 1(53). Registered unemployed persons by duration of unemployment and sex and by powiats and gminas in 2003 and 2009</i>	145
<i>Table 1(54). Registered unemployed persons with a specific situation on the labour market by powiats and gminas in 2009</i>	155
<i>Economic activity of the population aged 15 and more</i>	
<i>Table 2(1). Economic activity of the population aged 15 and more by voivodships in 2003 and 2009</i>	165
<i>Table 2(2). Economic activity of the population aged 15 and more by voivodships in 2009 compared to 2003</i>	166
<i>Table 2(3). Number of unemployed persons by sex, place of residence and by voivodships in 2003-2009</i>	166
<i>Table 2(4). Unemployment rate by voivodships in 2003-2009</i>	168
<i>Table 2(5). Unemployment rate by sex and by voivodships in 2003-2009</i>	168
<i>Table 2(6). Unemployment rate by place of residence and by voivodships in 2003-2009</i>	169
<i>Table 2(7). Economic activity of the population aged 15 and more by sex in 2003-2009</i>	170
<i>Table 2(8). Economic activity of the population aged 15 and more by place of residence in 2003-2009</i>	171
<i>Table 2(9). Economic activity of the population aged 15 and more by age in 2003 and 2009</i>	171
<i>Table 2(10). Economic activity of the population aged 15 and more by educational level in 2003 and 2009</i>	172

<i>Table 2(11). Unemployed persons by sex, age, educational level, duration of unemployment and work seniority in 2003-2009.....</i>	<i>172</i>
<i>Table 2(12). Unemployed persons by sex and period of job search in 2003-2009</i>	<i>173</i>
<i>Table 2(13). Unemployed persons by place of residence and period of job search in 2003-2009.....</i>	<i>173</i>
<i>Table 2(14). Unemployed persons by sex and job search methods in 2003-2009.....</i>	<i>174</i>
<i>Table 2(15). persons by place of residence and job search methods in 2003-2009.....</i>	<i>174</i>
<i>Table 2(16). Unemployed persons by sex and selected categories in 2003-2009.....</i>	<i>175</i>
<i>Table 2(17). Unemployed persons by place of residence and selected categories in 2003-2009</i>	<i>175</i>

ANNEX

Registered unemployment

<i>Table A(1). Registered unemployed persons and unemployment rate by voivodships in 2009 and 2010....</i>	<i>176</i>
<i>Table A(2). Registered unemployed persons by sex and by voivodships in 2009 and 2010.....</i>	<i>176</i>
<i>Table A(3). Number of registered unemployed persons and unemployment rate by powiats in 2009 and 2010</i>	<i>177</i>
<i>Table A(4). Registered unemployed persons by selected categories in Dolnośląskie voivodship in 2010.</i>	<i>178</i>
<i>Table A(5). Registered unemployed persons by duration of unemployment, sex, age, educational level and work seniority in 2010.</i>	<i>179</i>
<i>Table A(6). Selected categories of registered unemployed persons by powiats in 2010</i>	<i>180</i>
<i>Table A(7). Registered unemployed persons with a specific situation on the labour market by powiats in 2010.....</i>	<i>181</i>
<i>Table A(8). Activity rate, employment rate and unemployment rate in Dolnośląskie voivodship against the background of the country and other voivodships in 2009 and 2010.....</i>	<i>183</i>
<i>Table A(9). Economically active persons aged 15 and more by sex and place of residence in Dolnośląskie voivodship in 2009 and 2010.....</i>	<i>183</i>
<i>Table A(10). Economically active persons aged 15 and more by sex and educational level in Dolnośląskie voivodship in 2009 and 2010.....</i>	<i>184</i>
<i>Table A(11). Activity rate, employment rate and unemployment rate in Dolnośląskie voivodship by sex and place of residence in 2009 and 2010.....</i>	<i>184</i>
<i>Table A(12). Activity rate, employment rate and unemployment rate in Dolnośląskie voivodship by age and educational level in 2009 and 2010.....</i>	<i>185</i>
<i>Table A(13). Unemployed persons by job search methods and by sex and place of residence in Dolnośląskie voivodship in 2009 and 2010</i>	<i>185</i>
<i>Table A(14). Unemployed persons by duration of unemployment and by sex and place of residence in Dolnośląskie voivodship in 2009 and 2010</i>	<i>186</i>
<i>Table A(15). Unemployed persons by categories and by sex and place of residence in Dolnośląskie voivodship in 2009 and 2010.....</i>	<i>186</i>

Bezrobocie w województwie dolnośląskim w latach 2003-2009. Wieloaspektowa analiza statystyczna

Seria: Analizy statystyczne, *Urząd Statystyczny, Wrocław, 2011.*



Podstawowym celem publikacji jest zaprezentowanie **diagnozy regionalnego rynku pracy województwa dolnośląskiego w zakresie bezrobocia**, na podstawie danych z dwóch źródeł: rejestrów powiatowych urzędów pracy oraz danych uzyskanych z Badania Aktywności Ekonomicznej Ludności (BAEL), prowadzonego przez GUS.

Ogólnie, pod pojęciem bezrobocia rozumie się taką sytuację w społeczeństwie, w której grupa osób niezatrudnionych, i nie wykonujących żadnej pracy zarobkowej (w tym nie prowadzących działalności gospodarczej), ale zdolnych do pracy i deklarujących chęć jej podjęcia (w pełnym lub niepełnym wymiarze czasu pracy), lecz z różnych powodów, nie znajdując faktycznego zatrudnienia, odpowiadającego ich aspiracjom czy wymaganiom finansowym.

Powstanie zjawiska bezrobocia może być konsekwencją nierównowagi na rynku pracy, tj. niedopasowania struktury podaży pracy i popytu na pracę ze względu na posiadane kwalifikacje, wykształcenie, zawód czy miejsce zamieszkania.

W literaturze ekonomicznej, często podkreśla się, iż bezrobocie jest zjawiskiem wieloaspektowym i bardzo złożonym,

występującym w różnorodnych formach, które mają własne przyczyny i mechanizmy. Do różnych form bezrobocia występujących w gospodarce muszą być dopasowane skuteczne środki zaradcze¹.

W niniejszym opracowaniu szczególną uwagę zwrócono na **zmiany w stanie ilościowym, natężeniu i strukturze bezrobotnych**, m.in. według cech demograficzno-społecznych, doświadczenia zawodowego, czasu pozostawania w stanie bezrobocia, stażu pracy. Przedstawione wyniki umożliwiają określenie pojemności, charakteru oraz natężenia bezrobocia.

Ponadto, w opracowaniu podjęto próbę **określenia w przekroju powiatowym nadwyżki (deficytu) podaży siły roboczej w wybranych zawodach, w specjalnościach i w wybranych rodzajach działalności gospodarczej**. Uzyskane informacje dają możliwość zapoznania się ze skalą niedostosowania struktury zawodów i specjalności do oczekiwań pracodawców.

Z uwagi na rosnące zainteresowanie analizami z uwzględnieniem przekrojów terytorialnych powiatów i gmin, jednym z ważnych celów publikacji jest analiza zróżnicowania przestrzennego poziomu bezrobocia, dynamiki natężenia bezrobocia oraz różnic strukturalnych w układzie powiatowym i gminnym.

Charakterystykę stanu i struktury zasobów bezrobocia przedstawiono biorąc pod uwagę przedział czasowy 2003-2009, tj. kolejne lata począwszy od ostatniego roku przed wejściem Polski do UE na rynek pracy, tak aby dokonać identyfikacji zmian zachodzących w czasie na dolnośląskim rynku pracy, w tym zmian wartości poszczególnych cech opisujących bezrobocie i pozycji województwa w kraju oraz zmian lokat powiatów, gmin w rankingach wewnątrzwojewódzkich.

Potencjalni odbiorcy

Publikacja adresowana była do szerokiego kręgu czytelników zainteresowanych problematyką bezrobocia na Dolnym Śląsku, a także do osób i instytucji zajmujących się monitoringiem rynku pracy, w tym dla jednostek samorządu terytorialnego, określających strategię rozwoju swojego regionu.

¹ Por. m.in. E.Kwiatkowski, *Bezrobocie : podstawy teoretyczne*, PWN, Warszawa, 2007, M. Socha, U. Sztanderska, *Strukturalne podstawy bezrobocia w Polsce*, Wyd.1 dodr., Warszawa : PWN, 2002

Źródła danych

Źródłem danych empirycznych w analizie są informacje gromadzone przez resort statystyki publicznej, głównie ze sprawozdawczości bieżącej w zakresie badań rynku pracy, w tym szczególnie dane uzyskane z Badania Aktywności Ekonomicznej Ludności (BAEL), publikowane m.in. w rocznikach statystycznych, biuletynach, kwartalnikach oraz udostępniane na stronie internetowej GUS, a także dane ze sprawozdań MPiPS powiatowych urzędów pracy.

Metody badań

Analizy statystyczne w tej publikacji głównie oparte są na podstawowych statystycznych metodach, jakie były możliwe do wykorzystania przy dostępnym materiale empirycznym. Jeżeli przedmiotem analizy był stan w danym momencie lub okresie, to wówczas dokonywano charakterystyki struktury, natężenia określonego procesu, porównań struktur, współczynników dla tego samego okresu, ale dla różnych jednostek terytorialnych, dla różnych subpopulacji (według podziału na miasta – wieś czy podziału według płci, wieku).

W celu uwypuklenia różnic w strukturze bezrobocia w badanym okresie zastosowano współczynnik różnic strukturalnych. Ideę pomiaru stopnia zmian strukturalnych w czasie wykorzystano również do porównań w ujęciu terytorialnym, tj. porównywania różnych jednostek terytorialnych, np. gmin, powiatów, województwa dolnośląskiego na tle kraju i innych województw, w tym samym okresie.

Wzorując się na współczynniku selektywności migracji zaproponowano współczynnik selektywności bezrobocia - do pomiaru stopnia selektywności ze względu na podstawowe charakterystyki populacji bezrobotnych. Im wyższa wartość tego współczynnika, tym zjawisko bezrobocia w większym stopniu obejmuje jednostki z danej kategorii (subpopulacji) niż wynikałoby to z ich udziału w ogólnej liczbie ludności w wieku produkcyjnym. Analogicznie, niska – ujemna wartość zaproponowanego współczynnika, świadczy o występowaniu ujemnej selektywności, tzn. że zjawisko bezrobocia w mniejszym stopniu obejmuje jednostki z danej kategorii (subpopulacji) niż wynikałoby to z ich udziału w ogólnej liczbie ludności w wieku produkcyjnym.

W celu przedstawienia charakteru i wielkości koncentracji bezrobocia (stopnia rozproszenia) posłużono się klasyczną krzywą Lorenza oraz skorzystano z miar koncentracji.

Struktura publikacji

Publikacja składa się z części analitycznej i tabelarycznej, które poprzedzono opisem objaśnień podstawowych pojęć i definicji.

Pierwsze dwa merytoryczne rozdziały (3 i 4) mają charakter wprowadzający, przedstawiają podażową stronę rynku pracy. Omawiając demograficzne uwarunkowania rynku pracy szczególnie zwrócono uwagę na takie problemy jak: zmiany liczby ludności, w tym osób w wieku produkcyjnym, starzenie się zasobów pracy, proporcje między liczbą osób w wieku produkcyjnym oraz liczbą osób w wieku nieprodukcyjnym, mobilność przestrzenną ludności, emigrację ludności, a także zmiany w poziomie wykształcenia zasobów pracy.

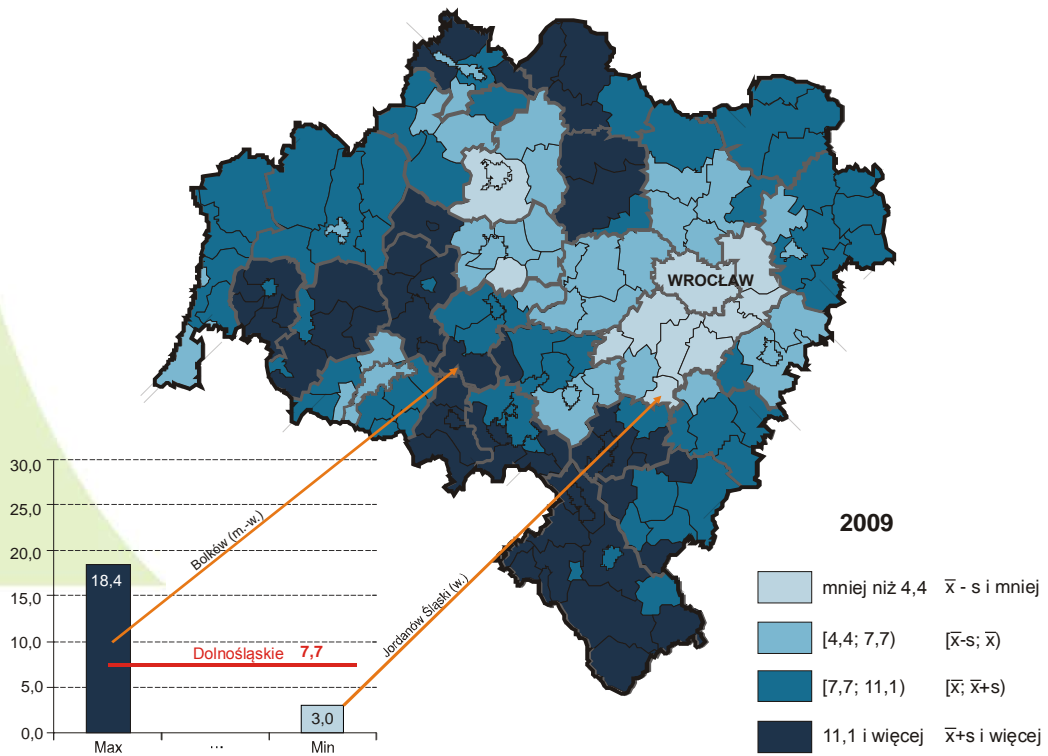
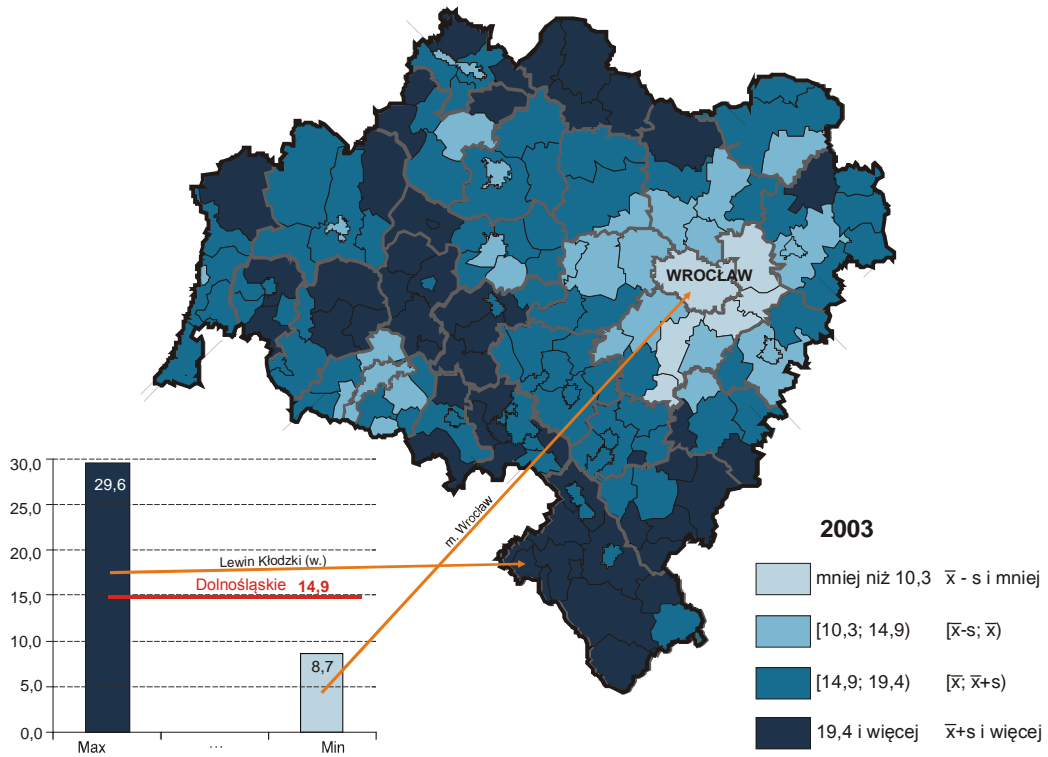
Rozdział 4 zawiera krótką charakterystykę podaży rynku pracy w oparciu o dane statystyczne z reprezentacyjnego Badania Aktywności Ekonomicznej Ludności (BAEL), tj. podstawowego badania, którego głównym celem jest uzyskiwanie danych o wielkości i strukturze zasobów siły roboczej. Szczególną uwagę w niniejszym rozdziale zwrócono na strukturę zasobów pracy według wykształcenia, w tym dynamikę odsetka osób z wykształceniem wyższym w ogólnej liczbie ludności (w wieku 15 lat i więcej) oraz kształcenie ustawiczne osób w wieku 25-64 lata.

W rozdziale 5 przedstawiono popytową stronę rynku pracy, tj. zapotrzebowanie pracodawców (przedsiębiorstw) na pracę, scharakteryzowane zagospodarowanymi miejscami pracy – aktualną liczbą pracujących (tzw. popyt zrealizowany). Omówiono również zróżnicowanie przestrzenne wskaźnika wykorzystania wolnych miejsc pracy, czyli relacji wolnych miejsc pracy do sumy zagospodarowanych i niezagospodarowanych miejsc pracy.

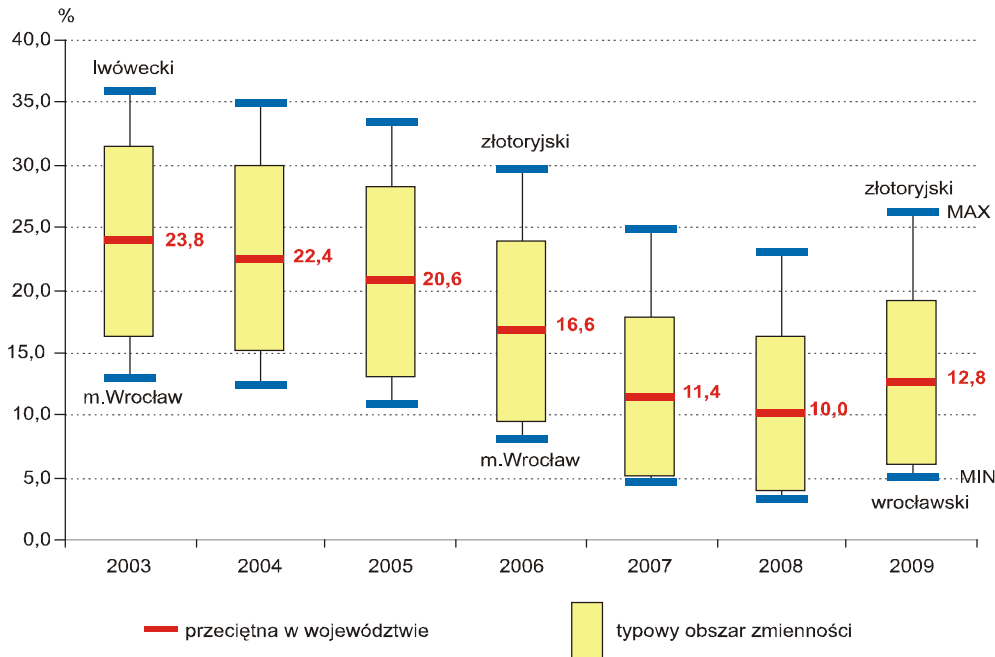
Kolejne rozdziały poświęcone zostały na wieloaspektową charakterystykę bezrobocia traktowanego jako stan nierównowagi na rynku pracy. Analizują głównie zmiany w stanie i strukturze bezrobocia.

Analizę zmian w stanie liczebnym oraz rozmieszczeniu zarejestrowanego bezrobocia w latach 2003-2009 oraz dynamikę stopy bezrobocia i zróżnicowanie przestrzenne natężenia bezrobocia, jak również określenie zmian stopnia koncentracji (rozproszenia) bezrobocia prezentuje rozdział 6.

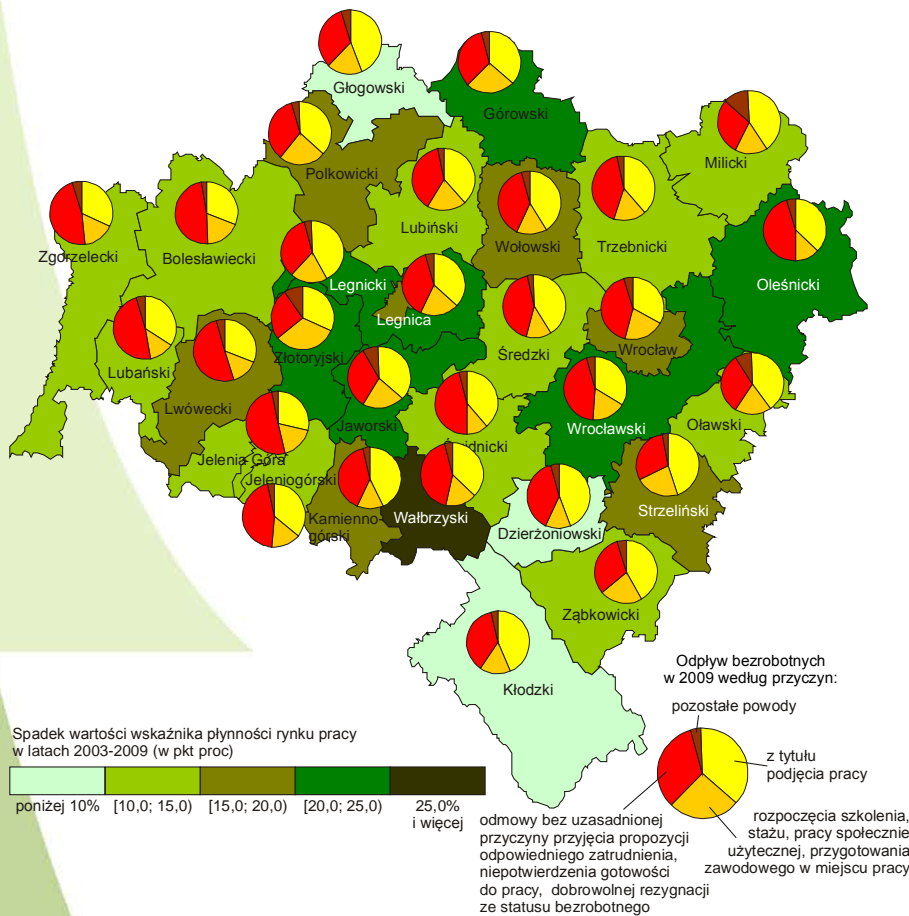
Liczba zarejestrowanych bezrobotnych na 100 osób
w wieku produkcyjnym według gmin w 2003 r. i 2009 r.
Stan w dniu 31 XII



Zróżnicowanie stopy bezrobocia według powiatów w latach 2003-2009
Stan w dniu 31 XII



Płynność rynku pracy według powiatów w 2003 i 2009 r.
Stan w dniu 31 XII



Aby uwypuklić zmiany zachodzące w czasie w składzie zasobu bezrobocia, skorzystano z wybranych wskaźników analizy przepływów na rynku pracy (rozdział 7), m.in. bazujących na liczbie wyrejestrowanych bezrobotnych (odpływ) i nowo zarejestrowanych (napływ), tj. salda odpływów i napływów bezrobotnych w relacji do liczby zarejestrowanych bezrobotnych oraz współczynnika płynności rynku pracy wyrażającego stosunek liczby bezrobotnych, którzy podjęli pracę w danym okresie sprawozdawczym (odpływ – do pracy) do liczby nowo zarejestrowanych bezrobotnych w tym okresie (napływ).

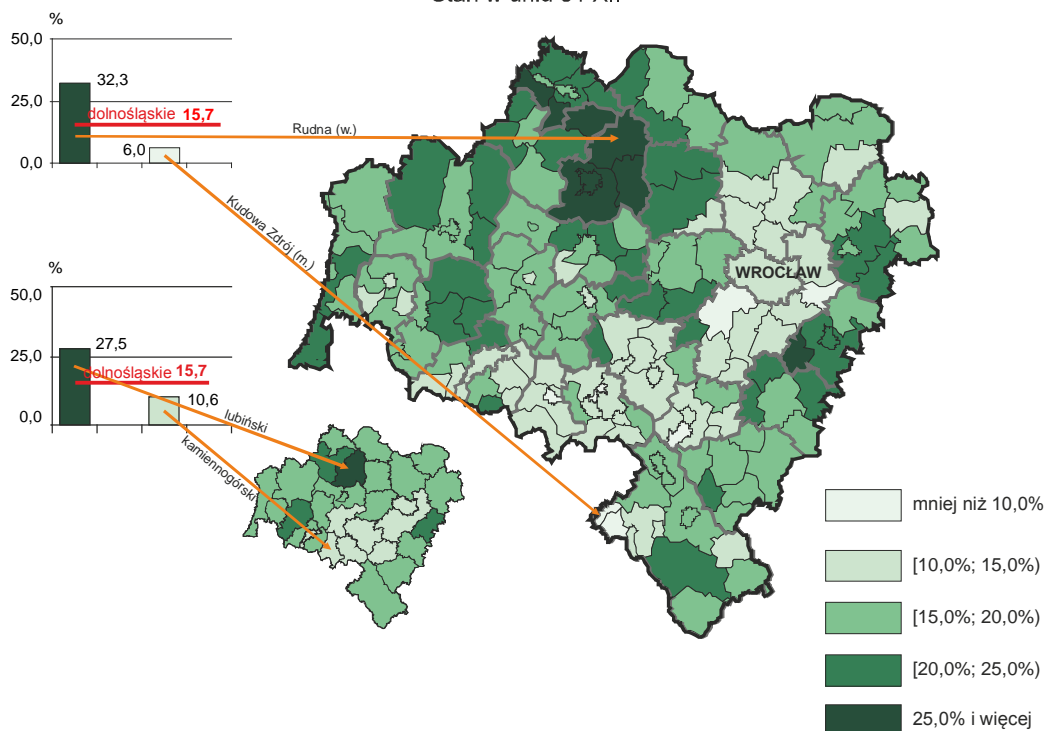
Analizę struktury bezrobotnych według płci, wieku i wykształcenia, przedstawia kolejny, 8 rozdział,

którego istotnym elementem było zaprezentowanie zróżnicowania przestrzennego struktury bezrobotnych

w przekroju powiatów i gmin. W tym celu skorzystano z miar zróżnicowania (podobieństwa) struktury bezrobotnych z różnych jednostek terytorialnych (powiatów lub gmin) w oparciu o absolutne, bezwzględne różnice między indywidualnymi wskaźnikami struktury. Podjęto również próbę określenia stopnia selektywności populacji bezrobotnych ze względu na wybraną cechę.

W kolejnym, 9 i 10 rozdziale zaprezentowano strukturę bezrobotnych według długości przebytego stażu pracy i według czasu pozostawania bez pracy, szczególnie wyróżniając zbiorowość bezrobotnych o najkrótszym i najdłuższym stażu (czasie poszukiwania pracy).

Udział bezrobotnych bez stażu pracy w ogólnej liczbie zarejestrowanych bezrobotnych w 2009 r.
Stan w dniu 31 XII



Jedną z podstawowych metod obserwacji i analizy rynku pracy, niezbędną do podejmowania efektywnych działań zmierzających do łagodzenia skutków bezrobocia jest monitoring stanu i struktury zarejestrowanych bezrobotnych według ostatniego miejsca pracy i według wykonywanego wcześniej zawodu oraz popytu na pracę dla poszczególnych zawodów z punktu widzenia zgłaszanych ofert pracy. Strukturę bezrobotnych według rodzaju działalności ostatniego miejsca pracy oraz ranking zawodów deficytowych i nadważkowych zaprezentowano w rozdziale 11.

Ostatni rozdział zawiera analizę zróżnicowania wewnątrzwojewódzką pod względem poziomu i struktury bezrobocia - przy wykorzystaniu taksonomicznych mierników porządkowania liniowego oraz próbę wyodrębnienia mocnych i słabych stron danej jednostki terytorialnej - powiatu.

Analizę zamykają uwagi końcowe.

Część tabelaryczna stanowi integralną część opracowania, dostępną w wersji elektronicznej na płycie CD.

Bezrobocie w województwie dolnośląskim w latach 2003-2009. Wieloaspektowa analiza statystyczna. Wybrane fragmenty analizy

ROZDZIAŁ 11. Bezrobotni według rodzaju działalności ostatniego miejsca pracy. Ranking zawodów deficytowych i nadwyżkowych (fragmenty)

Jedną z podstawowych metod obserwacji i analizy rynku pracy, niezbędną do podejmowania efektywnych działań zmierzających do łagodzenia skutków bezrobocia jest **monitoring stanu i struktury zarejestrowanych bezrobotnych według ostatniego miejsca pracy i według wykonywanego wcześniej zawodu oraz popytu na pracę dla poszczególnych zawodów z punktu widzenia zgłaszanych ofert pracy.**

Określenie nadwyżki (deficytu) podaży siły roboczej w wybranym zawodzie, w specjalności, w wybranej działalności daje możliwość zapoznania się ze skalą niedostosowania struktury zawodów, specjalności do wymagań i oczekiwań pracodawców oraz ewentualnych działań rzecz lepszymu dopasowaniu kwalifikacji osób poszukujących pracy oraz w dalszej perspektywie – dostosowania systemu kształcenia do zmieniających się potrzeb rynku pracy.

Na mocy ustawy z dnia 20 kwietnia 2004 roku o promocji zatrudnienia i instytucjach rynku pracy (art. 8 ust. 1 pkt 3 i art. 9, ust. 1 pkt 9) opracowanie analiz rynku pracy i badanie popytu na pracę, w tym prowadzenie monitoringu zawodów deficytowych i nadwyżkowych jest jednym z zadań samorządu województwa oraz samorządów powiatów w zakresie polityki rynku pracy (Dz.U.2004, Nr 99, poz.1001).

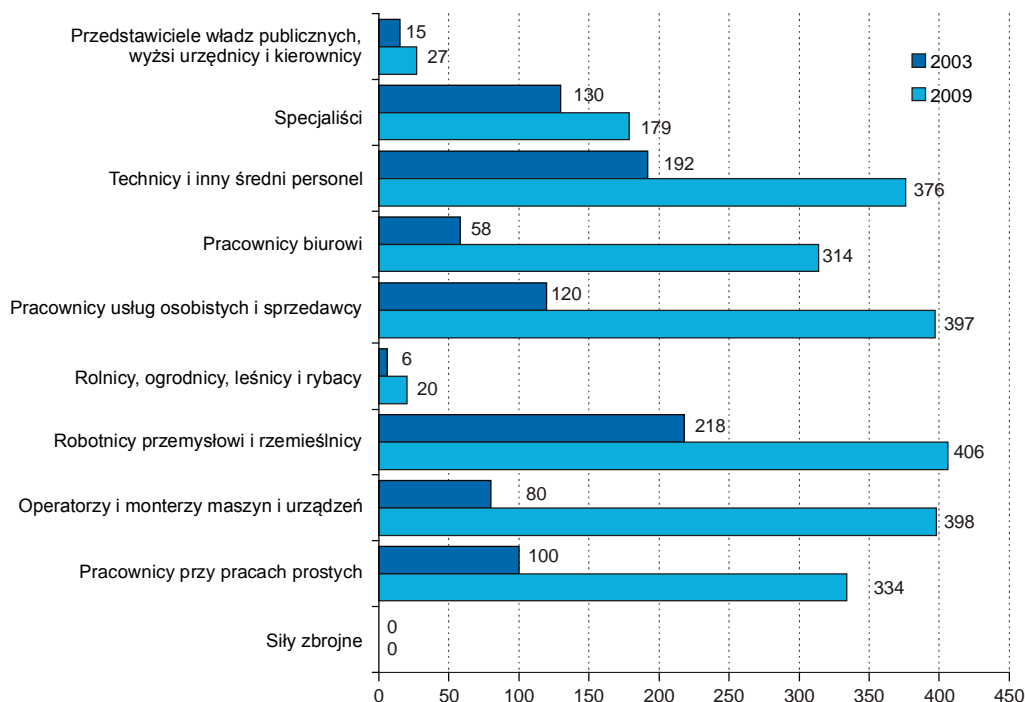
Głównym celem podjętych od 2005 r. przez władze samorządowe badań zawodów nadwyżkowych i deficytowych jest stworzenie ich rankingów, które stanowią narzędzie dla monitoringu, czyli procesu systematycznego śledzenia zjawisk zachodzących na rynku pracy. Monitoring struktury zawodowej popytu i podaży na regionalnym rynku pracy pozwala na formułowanie ocen i wniosków dla systemu kształcenia zawodowego i szkolenia bezrobotnych i ma służyć lepszymu dopasowaniu kwalifikacji osób poszukujących pracy do oczekiwań pracodawców.

Zgodnie z wytycznymi metodologicznymi Ministerstwa Pracy i Polityki Społecznej monitoring dotyczy 10 wielkich grup zawodowych z uwzględnieniem 30 dużych grup zawodowych (kod dwucyfrowy) oraz zawodów i specjalności według 6 cyfrowego kodu, określonych w „Klasyfikacji zawodów i specjalności” wprowadzonych rozporządzeniem Ministra Gospodarki i Pracy z dnia 8 grudnia 2004 r. (Dz.U. 2004, Nr 265, poz. 2644) w sprawie klasyfikacji zawodów i specjalności dla potrzeb rynku pracy oraz zakresu jej stosowania².

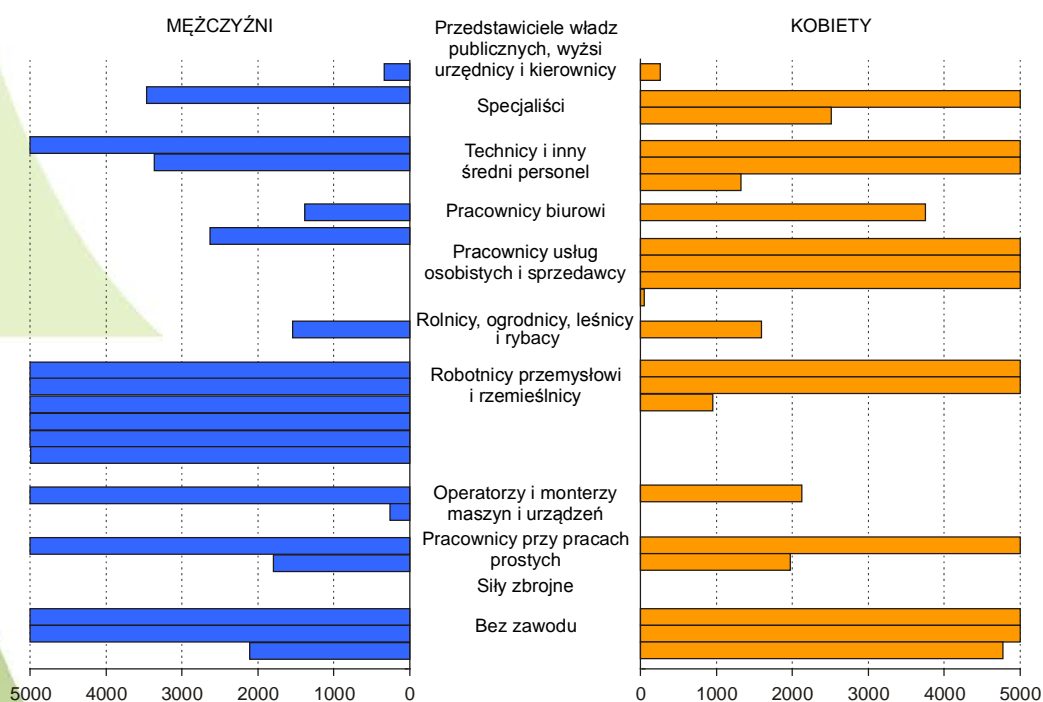
Podstawowym źródłem wykorzystywanych informacji w niniejszej części opracowania są dane uzyskane na podstawie sprawozdań powiatowych urzędów pracy (głównie załączników 2 i 3 do sprawozdań MPiPS-01) oraz wyniki wtórne z raportów Dolnośląskiego Wojewódzkiego Urzędu Pracy.

W wyniku przeprowadzonej analizy stwierdzono, iż w 2009 r. większa dynamiką odznaczała zbiorowość bezrobotnych posiadających zawód (wzrost o 30,1%) niż zbiorowość bezrobotnych bez zawodu (o 21,6%). Podobnie jak w latach poprzednich, również w 2009 roku zanotowano największy napływ bezrobotnych pracujących poprzednio w przetwórstwie przemysłowym, handlu hurtowym i detalicznym, pozostałej działalności usługowej oraz budownictwie.

² W 2007 roku wprowadzono zmiany w Klasyfikacji Zawodów i Specjalności Rozporządzeniem Ministra Pracy i Polityki Społecznej z dnia 1 czerwca 2007 roku, w wyniku czego zwiększyła się z 1707 do 1770 liczba zawodów i specjalności oznaczonych kodem 6-cyfrowym. Nie zmieniła się natomiast liczba wielkich, dużych, średnich i elementarnych grup zawodów, które objęto badaniem w niniejszym opracowaniu,

Oferty pracy według zawodów w 2003 i 2009 r.
Stan w dniu 31 XII

Według stanu w dniu 31 XII 2009 r. w ewidencji powiatowych urzędów pracy figurowało 146,3 tys. zarejestrowanych bezrobotnych, spośród których 119,4 tys. (81,6%) podało w „Karcie rejestracyjnej bezrobotnego” zawód, który może być podstawą przy poszukiwaniu pracy i jednocześnie, do wykonania którego miało odpowiednie kwalifikacje potwierdzone świadectwem szkolnym lub innym dokumentem, bądź odpowiedni staż pracy (minimum 1 rok w tym samym zawodzie).

Bezrobotni według zawodów oraz płci w 2009 r.
Stan w dniu 31 XII

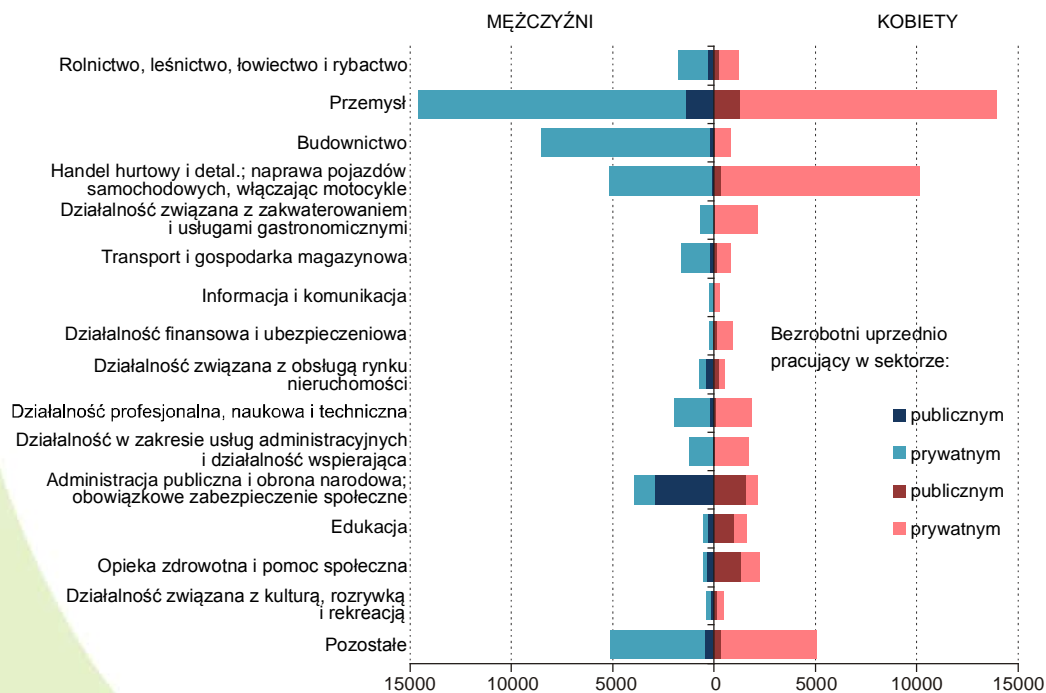
Również w poprzednich latach zdecydowana większość rejestrujących się bezrobotnych posiadała zawód – w 2008 r. wymieniona zbiorowość poszukujących pracy stanowiła 80,6% ogółu zarejestrowanych bezrobotnych, w 2006 r. – 84,4% oraz w 2004 r. – 86,0%.

Najliczniejszą grupę zawodową, w ogólnej liczbie bezrobotnych posiadających zawód, podobnie jak w przypadku zbiorowości osób pracujących, stanowili robotnicy przemysłowi i rzemieślnicy – 40,1 tys. poszukujących pracy w tym zawodzie, tj. 34,3% ogółu bezrobotnych posiadających zawód (w tym 16,0 tys. robotników obróbki metali i mechanicy maszyn i urządzeń, którzy stanowili 13,4% ogółu). W układzie wielkich grup zawodów największy napływ bezrobotnych zanotowano wśród robotników przemysłowych i rzemieślników, techników i innego średniego personelu, pracowników usług osobistych i sprzedawców oraz pracowników przy pracach prostych.

Na liście rankingowej 10 zawodów o największej liczbie zarejestrowanych bezrobotnych z grupy robotników przemysłowych i rzemieślników sklasyfikowano takie zawody jak: ślusarz, murarz, krawiec i szwaczka. Z grupy techników i innego średniego personelu sklasyfikowano technika ekonomistę i technika mechanika, a z grupy pracowników usług osobistych i sprzedawców zawód kucharza i sprzedawcy. Pracowników przy pracach prostych reprezentowały na tej liście robotnik gospodarczy oraz robotnik budowlany. Największy popyt pracodawców obejmuje takie zawody jak: robotnik gospodarczy, sprzedawca, sprzątaczką, robotnik budowlany, szwaczka, pracownik administracyjny, pracownik biurowy, murarz, kierowca samochodu ciężarowego.

Bezrobotni poprzednio pracujący według rodzaju działalności ostatniego miejsca pracy oraz płci i stażu pracy w 2009 r.

Stan w dniu 31 XII



Relatywnie wysokie zapotrzebowanie na pracowników zgłosili pracodawcy reprezentujący sekcje administracji publicznej i obrony narodowej, obowiązkowych zabezpieczeń społecznych, handlu hurtowego i detalicznego, przetwórstwa przemysłowego i budownictwa. Największą populację zarejestrowanych bezrobotnych poprzednio pracujących stanowiły w końcu 2009 roku osoby, których ostatnim miejscem zatrudnienia było przetwórstwo przemysłowe, handel hurtowy i detaliczny, pozostała działalność usługowa oraz budownictwo.

W przekroju powiatów istniało znaczne zróżnicowanie pod względem intensywności nadwyżki (deficytu) siły roboczej w zależności od rodzaju działalności gospodarczej (sekcji PKD) oraz wyróżnionych grup zawodów.

Wskaźnik nadwyżki (deficytu) podaży siły roboczej oraz wskaźnik intensywności nadwyżki (deficytu) zawodu według wybranych grup zawodów oraz wskaźnik szansy uzyskania oferty pracy w danym zawodzie w 2003 i 2009 r.

WYSZCZEGÓLNIENIE	Wskaźnik nadwyżki (deficytu) podaży siły roboczej		Wskaźnik intensywności nadwyżki (deficytu) zawodu		Typ zawodów		Wskaźnik szansy uzyskania oferty pracy w danym zawodzie
	2003	2009	2003	2009	2003	2009	
Ogółem	15370,7	15264,2	0,24	0,29	nad.	nad.	0,051
1. Przedstawiciele władz publicznych, wyżsi urzędnicy i kierownicy	23,3	30,8	0,61	0,56	nad.	nad.	0,081
1.1. przedstawiciele władz publicznych, wyżsi urzędnicy, zawodowi działacze	0,3	0,5	0,00	0,14	nad.	nad.	0,083
1.2. kierownicy dużych i średnich organizacji	9,3	21,1	0,74	0,57	nad.	nad.	0,090
1.3. kierownicy małych przedsiębiorstw	13,7	9,3	0,41	0,57	nad.	nad.	0,065
2. Specjaliści	1354,1	1592,4	0,19	0,21	nad.	nad.	0,045
2.1. specjaliści nauk fizycznych, matematycznych i technicznych	310,3	335,3	0,20	0,16	nad.	nad.	0,040
2.2. specjaliści nauk przyrodniczych i ochrony zdrowia	89,4	209,7	0,21	0,20	nad.	nad.	0,046
2.3. specjaliści szkolnictwa	119,1	-5,7	0,42	1,04	nad.	zrówn	0,162
2.4. pozostali specjaliści	835,3	1053,2	0,13	0,12	nad.	nad.	0,026
3. Technicy i inny średni personel	2599,1	2231,3	0,21	0,26	nad.	nad.	0,047
3.1. średni personel techniczny	1430,4	1171,4	0,07	0,09	nad.	nad.	0,017
3.2. średni personel w zakresie nauk biologicznych i ochrony zdrowia	617,9	419,2	0,09	0,08	nad.	nad.	0,012
3.3. nauczyciele praktycznej nauki zawodu i instruktorzy	4,4	-4,3	0,54	1,81	nad.	def.	0,189
3.4. pracownicy pozostałych specjalności	546,3	645,0	0,48	0,49	nad.	nad.	0,091
4. Pracownicy biurowi	449,3	-267,0	0,56	1,40	nad.	def.	0,208
4.1. pracownicy obsługi biurowej	368,2	-286,5	0,58	1,54	nad.	def.	0,225
4.2. pracownicy obrotu pieniężnego i obsługi klientów	81,2	19,5	0,45	0,85	nad.	nad.	0,135
5. Pracownicy usług osobistych i sprzedawcy	1799,3	1421,6	0,28	0,40	nad.	nad.	0,063
5.1. pracownicy usług osobistych i ochrony	665,7	496,1	0,26	0,47	nad.	nad.	0,077
5.2. modelki, sprzedawcy i demonstratorzy	1133,6	925,5	0,28	0,35	nad.	nad.	0,054
6. Rolnicy, ogrodnicy, leśnicy i rybacy	327,0	278,4	0,15	0,18	nad.	nad.	0,021
6.1. rolnicy	150,1	141,1	0,08	0,03	nad.	nad.	0,003
6.2. ogrodnicy	93,6	67,4	0,15	0,33	nad.	nad.	0,045
6.3. leśnicy i rybacy	49,3	48,7	0,37	0,33	nad.	nad.	0,035
6.4. rolnicy i rybacy pracujący na własne potrzeby	34,0	21,3	0,00	0,00	nad.	nad.	0,000

Wskaźnik nadwyżki (deficytu) podaży siły roboczej oraz wskaźnik intensywności nadwyżki (deficytu) zawodu według wybranych grup zawodów oraz wskaźnik szansy uzyskania oferty pracy w danym zawodzie w 2003 i 2009 r. (dok.)

WYSZCZEGÓLNIENIE	Wskaźnik nadwyżki (deficytu) podaży siły roboczej		Wskaźnik intensywności nadwyżki (deficytu) zawodu		Typ zawodów		Wskaźnik szansy uzyskania oferty pracy w danym zawodzie
	2003	2009	2003	2009		2003	2009
7. Robotnicy przemysłowi i rzemieślnicy	5247,3	4644,3	0,18	0,17	nad.	nad.	0,029
7.1. górniczy i robotnicy budowlani	1389,6	974,3	0,20	0,30	nad.	nad.	0,051
7.2. robotnicy obróbki metali i mechanicy maszyn i urządzeń	2428,4	2046,5	0,12	0,11	nad.	nad.	0,021
7.3. robotnicy zawodów precyzyjnych, ceramicy, wytwórcy wyrobów galanteryjnych, robotnicy poligraficzni i pokrewni	116,5	170,9	0,32	0,11	nad.	nad.	0,015
7.4. pozostali robotnicy przemysłowi i rzemieślnicy	1312,8	1452,6	0,24	0,15	nad.	nad.	0,023
8. Operatorzy i monterzy maszyn i urządzeń	604,8	537,9	0,38	0,48	nad.	nad.	0,086
8.1. operatorzy maszyn i urządzeń wydobywczych i przetwórczych	120,8	117,2	0,34	0,35	nad.	nad.	0,055
8.2. operatorzy i monterzy maszyn kierowcy i operatorzy pojazdów	165,5	235,3	0,48	0,50	nad.	nad.	0,091
8.3. kierownicy i operatorzy pojazdów	318,5	185,4	0,33	0,51	nad.	nad.	0,096
9. Pracownicy przy pracach prostych	544,3	34,7	0,65	0,98	nad.	zrówn	0,135
9.1. pracownicy przy pracach prostych w handlu i usługach	241,4	-211,8	0,71	1,25	nad.	def.	0,153
9.2. robotnicy pomocniczy w rolnictwie, rybołówstwie i pokrewni	-2,8	-24,1	1,10	1,88	def.	def.	0,273
9.3. robotnicy pomocniczy w górnictwie, przemyśle, budownictwie i transporcie	305,7	267,6	0,56	0,63	nad.	nad.	0,102
0. Siły zbrojne	4,7	8,8	0,02	0,16	nad.	nad.	0,026
Bez zawodu	2417,7	4754,1	0,02	0,02	nad.	nad.	0,005

nad. – zawód nadwyżkowy, *def.* – zawód deficytowy, *zrówn.* – zawód zrównoważony

Wskaźnik intensywności deficytu (nadwyżki) siły roboczej według rodzaj działalności ostatniego miejsca pracy (sekcji PKD) oraz powiatów w 2009 r.

Powiat	Brak ofert pracy oraz co najmniej 1 zarejestrowany bezrobotny	Wskaźnik intensywności deficytu (nadwyżki) siły roboczej			Ani jednego zarejestrowanego bezrobotnego
		mniejszy niż 0,9	mniejszy niż 1,1 oraz większy bądź równy niż 0,9	większy bądź równy niż 1,1	
bolesławiecki	T, dział niezidentyfikowana,	B, H, C, D, E, A, R, I, J, M, G, F, S, L,	Q	N, K, O, P,	U,
dzierżoniowski	B, dział niezidentyfikowana	S, C, A, F, L, G, N, J, H, E, I	-	R, O, D, M, Q, P, K,	T, U,
głogowski	T	A, B, S, E, C, H, D, G, F, I, L, N, O, Q, M	-	P, R, K, J,	U, dział niezidentyfikowana,

Wskaźnik intensywności deficytu (nadwyżki) siły roboczej według rodzaj działalności ostatniego miejsca pracy (sekcji PKD) oraz powiatów w 2009 r. (cd.)

Powiat	Brak ofert pracy oraz co najmniej 1 zarejestrowany bezrobotny	Wskaźnik intensywności deficytu (nadwyżki) siły roboczej			Ani jednego zarejestrowanego bezrobotnego
		mniejszy niż 0,9	mniejszy niż 1,1 oraz większy bądź równy niż 0,9	większy bądź równy niż 1,1	
górowski	B, J, T, dział. niezidentyfikowana	C, F, N, H, S, G, A, I, E, D, M, Q, R	L	O, P, K,	U,
jaworski	D, T, dział. niezidentyfikowana	A, J, U, B, C, M, L, R, H, E, I, F	-	G, N, Q, P, O, S, K,	-
jeleniogórski	dział. niezidentyfikowana	J, H, C, N, M, R, K, F, A, G, S, D, E, I, Q, P	L, B,	O,	T, U,
kamiennogórski	B, D, T, dział. niezidentyfikowana	H, E, A, S, C, M, F, I, G, K, Q, R, P, J, L	N	O,	U,
klódzki	U, dział. niezidentyfikowana	S, M, A, C, F, B, H, E, D, N, G, I, L, J, Q,	R	K, O, P,	T,
legnicki	B, D, dział. niezidentyfikowana	J, H, A, N, M, C, F, E, G, K, S, L, I, R		O, P, Q,	T, U,
lubański	dział. niezidentyfikowana	B, C, J, H, E, M, G, S, F, A, L, D, Q, I, R	O	P, N, K, R	T, U
lubiński	-	E, C, B, H, F, G, S, A, J, K, M, D	R, I	Q, L, O, N, P,	T, U, dział. niezidentyfikowana,
lwówecki	T, dział. niezidentyfikowana	B, H, A, J, E, C, M, F, I, N, L, G, S, R, K, Q, P		O,	D, U,
milicki	dział. niezidentyfikowana	H, A, C, E, S	L	I, F, G, P, M, Q, J, K, O, N, B, M,	B, D, T, U,
oleśnicki	B, dział. niezidentyfikowana	A, C, D, G, H, I, F, S, E, M, J, N	-	K, Q, R, O, P, L,	T, U,
oławski	B, dział. niezidentyfikowana	A, C, D, S	G, F	R, I, E, L, H, N, O, Q, M, P, J, K,	T, U,
polkowicki	dział. niezidentyfikowana	A, B, D, C, L, G, E, F, M, H	I, N	O, Q, S, P, R, J, K,	T, U,
strzeliński	dział. niezidentyfikowana	C, F, H, M, G, A, B, I, N, S, J, K, E, L	O	Q, R, P,	D, T, U,
średzki	dział. niezidentyfikowana	A, J, I, C, E, M, S, F, N, H, L, G	B, D, P,	K, O, Q, R	T, U,
świdnicki	T, U, dział. niezidentyfikowana	E, J, S, D, H, A, C, M, B, R, F, G, L, K, I, Q, N	O, P		
trzebnicki	T, dział. niezidentyfikowana	D, E, H, C, A, N, J, M, G, I, R	B, F, Q, S,	K, P, O, L,	U,
wałbrzyski	dział. niezidentyfikowana	S, M, C, B, A, F, P, G, E	H, J,	I, Q, O, K, D, L, R, N,	T, U,
wołowski	B, D, dział. niezidentyfikowana	S, C, F, R, E, M, H, G, J, I, A, Q, N	K	O, P, L,	T, U,
wrocławski	D, R, dział. niezidentyfikowana	K, S, L, Q, A, G, F, M, H, I, N	B	O, J, C, E, P,	T, U,
ząbkowicki	D, dział. niezidentyfikowana	S, A, F, G, H, B, C		O, K, J, I, L, Q, E, R, M, , P,	T, U,
zgorzelecki	dział. niezidentyfikowana	A, C, B, G, J, F, M, E, N, S, H, L, I, D, P, R, K, Q		O,	T, U,
złotoryjski	T, dział. niezidentyfikowana	E, C, A, S, F, B, H, I	G, L	O, M, J, N, K, Q, P, D, R,	U,

Wskaźnik intensywności deficytu (nadwyżki) siły roboczej według rodzaj działalności ostatniego miejsca pracy (sekcji PKD) oraz powiatów w 2009 r. (dok.)

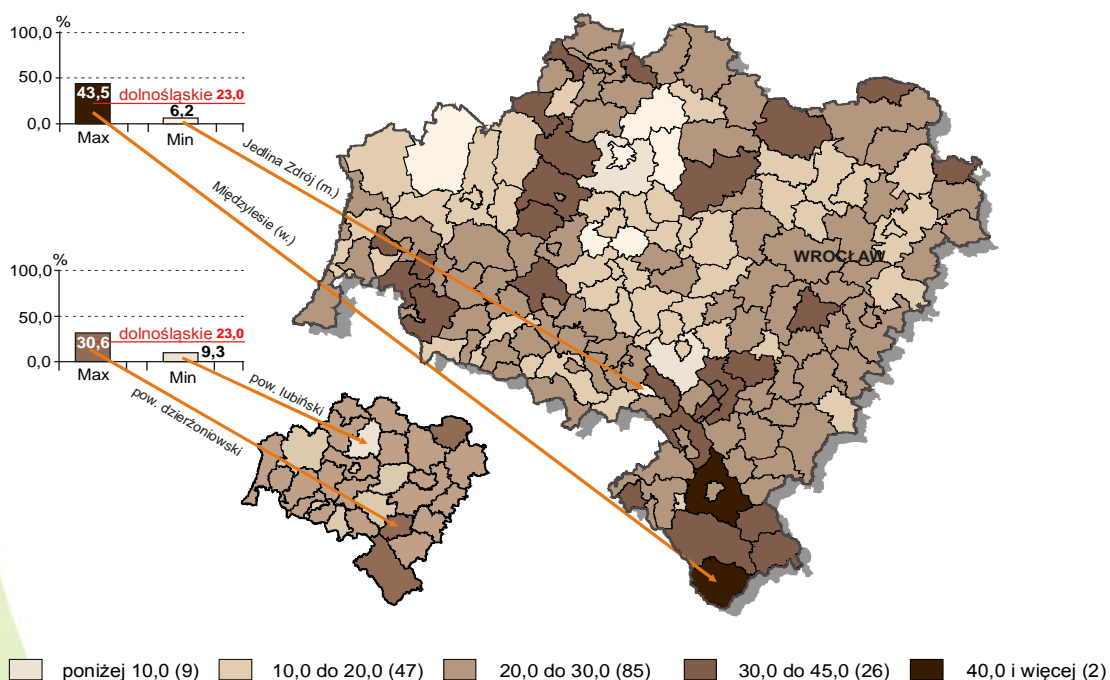
Powiat	Brak ofert pracy oraz co najmniej 1 zarejestrowany bezrobotny	Wskaźnik intensywności deficytu (nadwyżki) siły roboczej			Ani jednego zarejestrowanego bezrobotnego
		mniejszy niż 0,9	mniejszy niż 1,1 oraz większy bądź równy niż 0,9	większy bądź równy niż 1,1	
m.Jelenia Góra	B dział.niezidentyfikowana	H, A, C, F, I, G, M, J, K, S, L, N, D, R	P, E	Q, O,	T, U,
m.Legnica	B.,dział.niezidentyfikowana	A, C, G, S, H, F, L, I, N, M	E, Q,	K, R, P, J, D, O,	T, U,
m.Wrocław	dział.niezidentyfikowana	S, D, G, C, F, I, P	K, E, R	Q, B, J, A, L, N, H, M, O	T, U

Uporządkowane w kolejności rosnącej według wartości wskaźnika

Sekcja	Nazwa sekcji
A	Rolnictwo, leśnictwo, łowiectwo i rybactwo,
B	Górnictwo i wydobywanie,
C	Przetwórstwo przemysłowe,
D	Wytwarzanie i zaopatrywanie w energię elektryczną, gaz, parę wodną, gorącą wodę i powietrze od układów klimatyzacyjnych,
E	Dostawy wody; gospodarka ściekami i odpadami oraz działalność związana z rekultywacją
F	Budownictwo,
G	Handel hurtowy i detaliczny; naprawa pojazdów samochodowych, włączając motocykle
I	Działalność związana z zakwaterowaniem i usługami gastronomicznymi
H	Transport i gospodarka magazynowa
J	Informacja i komunikacja,
K	Działalność finansowa i ubezpieczeniowa,
L	Działalność związana z obsługą rynku nieruchomości,
M	Działalność profesjonalna, naukowa i techniczna,
N	Działalność w zakładach usług administracyjnych i działalność wspierająca,
O	Administracja publiczna i obrona narodowa; obowiązkowe zabezpieczenie społeczne,
P	Edukacja,
Q	Opieka zdrowotna i pomoc społeczna,
R	Działalność związana z kulturą, rozrywką i rekreacją
S	Pozostała działalność usługowa
T	Gospodarstwa domowe zatrudniające pracowników; gospodarstwa domowe produkujące wyroby i świadczące usługi na własne potrzeby
U	Organizacje i zespoły eksterytorialne

W analizie struktury bezrobotnych według doświadczenia zawodowego, warto również zwrócić uwagę na czas pozostania w stanie bezrobocia w zależności od rodzaju działalności ostatniego miejsca pracy zarejestrowanego bezrobotnego. Otóż, według stanu w dniu 31 XII 2009 r. ogółem na 100 zarejestrowanych poszukujących pracy poprzednio pracujących przypadło średnio 23 osoby pozostające bez pracy ponad 12 miesięcy oraz 11 osób – bez pracy do 1 miesiąca. Największe trudności ze znalezieniem nowej pracy wystąpiły wśród bezrobotnych poprzednio pracujących w gospodarstwach domowych zatrudniających pracowników, w tym w Gospodarstwach domowych produkujących wyroby i świadczących usługi na własne potrzeby (47,4% stanowiły osoby poszukujące pracy powyżej 12 miesięcy) oraz wśród poprzednio pracujących jednostkach prowadzących działalność w zakresie w opieki zdrowotnej i pomocy społecznej (35,4% poszukujących pracy powyżej 12 miesięcy). Natomiast najkrócej pozostawały w stanie bezrobocia osoby uprzednio pracujące w jednostkach gospodarczych prowadzących działalność w zakładach usług administracyjnych i działalność wspierającą oraz w budownictwie, w przypadku których odsetek osób bez pracy powyżej 1 roku kształtował się na poziomie odpowiednio 16,4% i 20,3%.

Udział bezrobotnych poszukujących pracy rok lub dłużej w ogólnej liczbie zarejestrowanych bezrobotnych w 2009 r.



ROZDZIAŁ 12. Taksonomiczna ocena sytuacji na rynku pracy w obszarze rejestrowanego bezrobocia. Międzypowiatowa analiza porównawcza (fragmenty)

W celu kompleksowego określenia stopnia zróżnicowania jednostek terytorialnych (powiatów) pod względem sytuacji w obszarze rejestrowanego bezrobocia zastosowano taksonomiczny miernik rozwoju wzorując się na koncepcji Hellwiga

Na podstawie wyróżnionych wskaźników – cech diagnostycznych, charakteryzujących ważniejsze aspekty zjawiska rejestrowanej jawnej nadwyżki siły roboczej – rejestrowanego bezrobocia, (np. natężenia bezrobocia, ruch bezrobotnych – płynność, struktura bezrobotnych oraz dostępność do ofert pracy: X_1, \dots, X_7) i wybranych lat z badanego okresu (2003 r. oraz 2006 r. i 2009 r.) liczone były taksonomiczne mierniki syntetyczne, zwane odpowiednio miernikami rozwoju jednostki terytorialnej w obszarze bezrobocia w danym roku.

W rankingu dolnośląskich powiatów pod względem taksonomicznego miernika w obszarze rejestrowanego bezrobocia w 2009 r. **pierwsze miejsca zajmowały powiat lubiński i m. Legnica. Powiat m. Wrocław sytuował się na miejscu trzecim, podczas gdy w 2003 r. i 2006 r. – na miejscu pierwszym.**

Najniższe noty uzyskały powiaty: zlotoryjski, lwówecki oraz górowski.

Powiaty województwa dolnośląskiego odznaczały się znacznym zróżnicowaniem pod względem zaproponowanych wskaźników diagnostycznych, opisujących charakterystyczne aspekty zjawiska rejestrowanego bezrobocia. W każdym badanym roku największe zróżnicowanie jednostek terytorialnych wystąpiło pod względem natężenia bezrobocia (stopy bezrobocia), dostępności do ofert pracy oraz odsetka osób poszukujących za pośrednictwem urzędu pracy przez okres ponad 2 lata, a także pod względem odsetka bezrobotnej młodzieży (osób w wieku 24 lata i mniej). W każdym z wymienionych aspektów lokaty powiatów kształtowały się odmiennie, inne były również grupy poziomu wartości miernika (por. tabela poniżej).

Lokaty powiatów i wyróżnione przedziały wartości wskaźników diagnostycznych w 2009 r. Stan w dniu 31 XII

Powiaty	X ₁	X ₂	X ₃	X ₄	X ₅	X ₆	X ₇
Bolesławiecki	14	20	27	4	27	7	5
Dzierżoniowski	25	3	2	24	5	21	3
Głogowski	11	11	5	18	25	1	21
Górowski	27	17	21	9	24	14	15
Jaworski	22	14	19	13	17	18	22
Jeleniogórski	19	23	22	8	3	29	29
Kamiennogórski	23	22	8	6	9	6	8
Kłodzki	24	1	1	23	8	19	20
Legnicki	17	16	6	16	14	20	9
Lubański	28	4	20	21	13	22	18
Lubiński	3	12	10	1	29	9	4
Lwówecki	26	8	24	17	7	24	24
Milicki	16	9	9	22	28	4	16
Oleśnicki	13	15	18	10	22	10	17
Oławski	7	27	15	15	19	17	19
Polkowicki	4	5	11	28	23	28	7
Strzeliński	15	18	4	11	16	5	28
Średzki	8	26	14	7	21	23	25
Świdnicki	12	7	7	2	11	11	12
Trzebnicki	10	24	16	20	18	8	26
Wałbrzyski	20	10	12	14	4	26	11
Wołowski	21	19	13	26	26	2	23
Wrocławski	1	29	28	29	10	16	1
Ząbkowicki	18	2	3	12	12	13	10
Zgorzelecki	9	13	25	19	20	27	13
Złotoryjski	29	6	23	25	15	25	14
m. Jelenia Góra	6	25	29	5	2	15	27
m. Legnica	5	21	17	3	6	12	6
m. Wrocław	2	28	26	27	1	3	2

I. Grupa.	II. Grupa.	III. Grupa	IV. Grupa.
Wysoki poziom wskaźnika (relatywnie dobra sytuacja w tym zakresie bezrobocia – mocna strona powiatu)	Sredni poziom wskaźnika (relatywnie przeciętna sytuacja w zakresie bezrobocia)	Niski poziom wskaźnika (relatywnie zła sytuacja w zakresie bezrobocia)	Bardzo niski poziom wskaźnika (relatywnie bardzo zła sytuacja w tym zakresie bezrobocia – słaba strona powiatu)

X₁- stopa rejestrowanego bezrobocia, X₂- wskaźnik dynamiki liczby zarejestrowanych bezrobotnych. X₃ - wskaźnik płynności pracy (w ciągu roku), X₄ - udział osób pozostających bez pracy 24 miesiące i więcej w ogólnej liczbie zarejestrowanych bezrobotnych stan w dniu 31 XII), X₅ - udział osób w wieku 25 lat i mniej w ogólnej liczbie bezrobotnych, X₆ - udział osób z wykształceniem gimnazjalnym i niższym w ogólnej liczbie bezrobotnych., X₇ - liczba ofert pracy na 100 zarejestrowanych bezrobotnych.

13. Uwagi końcowe

W niniejszym opracowaniu zaprezentowano diagnozę regionalnego rynku pracy województwa dolnośląskiego, wyróżniając tylko jeden z jego elementów, mianowicie zjawisko bezrobocia, tj. występowanie gotowej do zagospodarowania przez rynek pracy nadwyżki siły roboczej nad popytem na pracę.

Analiza zmian w stanie liczebnym oraz natężeniu zarejestrowanego bezrobocia na Dolnym Śląsku w latach 2003-2009 wykazała, iż w województwie dolnośląskim, podobnie jak w pozostałych województwach, zarówno liczba zarejestrowanych bezrobotnych jak i stopa bezrobocia od 2003 r. do 2008 r. uległa zmniejszeniu, natomiast na przestrzeni ostatniego badanego roku – charakterystycznemu zwiększeniu. Na trudną sytuację na rynku pracy, w tym wzrost rejestrowanego bezrobocia w 2009 roku, w porównaniu z rokiem poprzednim wpływ miał m.in. zwiększony napływ bezrobotnych, zmniejszony odpływ z zasobu bezrobotnych, w tym szczególnie osób podejmujących pracę, spadek liczby zgłaszanych ofert pracy.

W każdym roku analizowanego okresu stopa bezrobocia w województwie dolnośląskim była wyższa od przeciętnej stopy bezrobocia w kraju, przy czym dystans, jaki dzielił dolnośląskie do średniej ogólnopolskiej oraz do województwa o najniższej, odnotowanej wartości tego wskaźnika ulegał z roku na rok stopniowemu zmniejszeniu.

Analizując dysproporcje wewnątrzwojewódzkie w zakresie natężenia rejestrowanego bezrobocia w układzie powiatowym oraz gminnym otrzymano w każdym badanym roku znaczne zróżnicowanie, odpowiednio pod względem stopy bezrobocia i odsetka zarejestrowanych bezrobotnych w ogólnej liczbie osób w wieku produkcyjnym.

W wyniku przeprowadzonych badań stwierdzono, iż w latach 2003-2008 wystąpił wzrost koncentracji natężenia bezrobocia w układzie powiatowym oraz gminnym, natomiast na przestrzeni 2009 roku – niewielki wzrost dekoncentracji.

Analiza struktury bezrobotnych według cech: płci, wieku, wykształcenia, stażu pracy i czasu pozostania bez pracy wykazała, iż natężenie bezrobocia w poszczególnych grupach siły roboczej kształtowało się odmiennie. Na Dolnym Śląsku w każdym roku badanego okresu wyraźnie wyższe natężenie rejestrowanego bezrobocia wystąpiło w populacji kobiet niż mężczyzn. W przypadku kobiet występowało zjawisko dodatniej selektywności, tzn. zjawisko bezrobocia w większym stopniu objęło kobiety niż wynikałoby to z ich udziału w ogólnej liczbie ludności w wieku produkcyjnym, a w przypadku mężczyzn – zjawisko ujemnej selektywności, tzn. bezrobocie w mniejszym stopniu objęło mężczyzn niż wynikałoby to z ich udziału w ogólnej liczbie ludności w wieku produkcyjnym.

W województwie dolnośląskim, podobnie jak w skali całego kraju i w pozostałych województwach, największy udział zarejestrowanych bezrobotnych w ogólnej liczbie osób w danej grupie wiekowej przypadła w zbiorowości osób w wieku 24 lata i mniej, a najmniejszy w grupie wieku 55 lat i więcej.

Na Dolnym Śląsku, w ostatnich latach przedziału 2003-2009, w zbiorowości osób pozostających w ewidencji urzędów pracy, zdecydowanie mniej odnotowano bezrobotnych bez pracy powyżej 12 miesięcy niż bezrobotnych bez pracy co najwyżej 12 miesięcy. W analizowanym okresie od 2003 r. do 2009 r. wystąpiły korzystne zmiany w stanie i strukturze rejestrowanych bezrobotnych według czasu pozostania bez pracy.

Zarówno w przekroju powiatów, jak i gmin, stwierdzono znaczne zróżnicowanie przestrzenne pod względem struktury zarejestrowanych bezrobotnych według czasu pozostawania bez pracy. Szczególną uwagę zwracały dysproporcje w udziałach bezrobotnych z grup o najkrótszym oraz najdłuższym okresie poszukiwania pracy.

Ponadto stwierdzono, iż zdecydowanie niższymi odsetkami wyróżniali się bezrobotni bez żadnego stażu zawodowego niż bezrobotni, którzy kiedykolwiek wykonywali pracę zawodową

W badanym okresie 2003-2009 nastąpiło w województwie dolnośląskim znaczne zmniejszenie rejestracji bezrobotnych, przy czym w silniejszym stopniu w przypadku bezrobotnych bez stażu pracy niż bezrobotnych poprzednio pracujących.

Uwzględniając płeć bezrobotnych uzyskano m.in., iż w zbiorowości bezrobotnych bez stażu pracy w końcu 2009 r. kobiety stanowiły większość, podczas gdy w grupie bezrobotnych z pewnym doświadczeniem zawodowy – kiedykolwiek pracujących, odsetek kobiet i mężczyzn kształtował się na porównywalnym poziomie.

Sytuacja bezrobotnych na rynku pracy, skuteczność poszukiwania pracy zależała, m.in. od ich przeszłości zawodowej, od długości przebytego stażu pracy. Wśród zarejestrowanych bezrobotnych, którzy kiedykolwiek wykonywali pracę zawodową, najbardziej liczną grupę tworzyły osoby ze stażem pracy do 5 lat, a najmniej liczną – ze stażem 30 lat więcej.

Powiaty dolnośląskie charakteryzowały się znacznym zróżnicowaniem pod względem struktury zarejestrowanych bezrobotnych, szczególnie według długości stażu pracy.

Podobnie jak w latach poprzednich, również w 2009 roku zanotowano największy napływ bezrobotnych pracujących poprzednio w przetwórstwie przemysłowym, handlu hurtowym i detalicznym, pozostałej działalności usługowej oraz budownictwie.

W układzie wielkich grup zawodów największy napływ bezrobotnych zanotowano wśród robotników przemysłowych i rzemieślników, techników i innego średniego personelu, pracowników usług osobistych i sprzedawców oraz pracowników przy pracach prostych. Relatywnie wysokie zapotrzebowanie na pracowników zgłosili pracodawcy reprezentujący sekcje: administracja publiczna i obrona narodowa, obowiązkowe zabezpieczenia społeczne, handel, naprawa pojazdów samochodowych, przetwórstwo przemysłowe oraz budownictwo. Największą populację zarejestrowanych bezrobotnych poprzednio pracujących

stanowiły w końcu 2009 roku osoby, których ostatnim miejscem zatrudnienia było przetwórstwo przemysłowe, handel, pozostała działalność usługowa oraz budownictwo.

Najwięcej zarejestrowanych bezrobotnych stanowiły takie grupy zawodów, jak: robotnicy przemysłowi i rzemieślnicy, technicy i inny średni personel, pracownicy usług osobistych i sprzedawcy oraz pracownicy przy pracach prostych. Na liście rankingowej 10 zawodów o największej liczbie zarejestrowanych bezrobotnych z grupy robotników przemysłowych i rzemieślników sklasyfikowano takie zawody jak: ślusarz, murarz, krawiec i szwaczka. Z grupy techników i innego średniego personelu sklasyfikowano technika ekonomistę i technika mechanika, a z grupy pracowników usług osobistych i sprzedawców zawodów kucharza i sprzedawcy. Pracowników przy pracach prostych reprezentowali na tej liście robotnik gospodarczy oraz budowlany. Największy popyt pracodawców obejmował takie zawody jak: robotnik gospodarczy, sprzedawca, sprzątaczką, robotnik budowlany, szwaczka, pracownik administracyjny, pracownik biurowy, murarz, kierowca samochodu ciężarowego. W przekroju powiatów odnotowano znaczne zróżnicowanie pod względem intensywności nadwyżki (deficytu) siły roboczej w zależności od rodzaju działalności gospodarczej (sekcji PKD) oraz wyróżnionych grup zawodów.

W celu kompleksowego określenia stopnia zróżnicowania jednostek terytorialnych (powiatów) pod względem sytuacji w obszarze rejestrowanego bezrobocia zastosowano, wzorując się na koncepcji Hellwiga, taksonomiczny miernik rozwoju w oparciu o wskaźniki – cechy diagnostyczne reprezentujące wyróżnione aspekty sytuacji w zakresie rejestrowanego bezrobocia (obszarów problemowych), np. natężenia bezrobocia, ruchu bezrobotnych – płynności, struktury bezrobotnych oraz dostępność do ofert pracy. W każdym z wymienionych obszarów problemowych (aspektów) lokaty powiatów kształtowały się odmiennie, wskazując na mocne i słabe strony danej jednostki. Wyróżnione w oparciu o średnią arytmetyczną i odchylenie standardowe grupy przedziałów wartości miernika uległy w latach 2003-2009 niewielkiej zmianie pod względem składu. W 2009 r. w porównaniu do 2003 r. w sposób znaczący polepszyły swoją pozycję w rankingu powiatów: zgorzelecki, legnicki i głogowski, a natomiast straciły swoje dobre lokaty m. Jelenia Góra oraz powiaty średzki i milicki.