



KONIUNKTURA GOSPODARCZA

w listopadzie 2016 r.

opinie formułowane przez jednostki, których siedziba znajduje się
w WOJEWÓDZTWIE DOLNOŚLĄSKIM

Przedsiębiorstwa z siedzibą w województwie dolnośląskim ogólny klimat koniunktury w **przetwórstwie przemysłowym** oceniają w listopadzie mniej korzystnie niż przed miesiącem. Bieżący portfel zamówień i produkcja rosną wolniej niż w październiku. Oceny dotyczące sytuacji finansowej są pozytywne, podobnie jak przed miesiącem. Odpowiednie przewidywania są mniej optymistyczne od formułowanych w październiku. Planowane jest utrzymanie dotychczasowego stanu zatrudnienia. Przedsiębiorcy przewidują, że ceny wyrobów przemysłowych mogą nieznacznie spadać.

Ogólny klimat koniunktury w **budownictwie** oceniany jest w listopadzie mniej negatywnie niż w październiku. Oceny dotyczące portfela zamówień i produkcji budowlano-montażowej są bardziej pesymistyczne niż przed miesiącem. Diagnozy sytuacji finansowej są nieznacznie mniej niekorzystne od zgłaszanych w październiku. Utrzymują się pesymistyczne prognozy portfela zamówień i sytuacji finansowej. Przewidywania dotyczące produkcji budowlano-montażowej są bardziej niekorzystne od oczekiwań formułowanych przed miesiącem. Skala ograniczenia zatrudnienia może być większa od planowanej w październiku. Przedsiębiorcy przewidują, że ceny robót budowlano-montażowych będą spadać nieco szybciej niż zapowiadano w ubiegłym miesiącu.

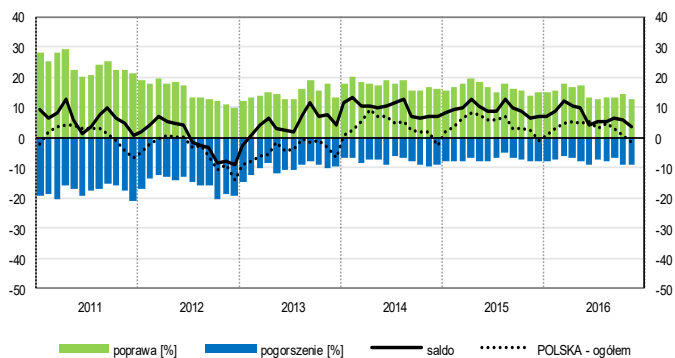
Ogólny klimat koniunktury w **handlu hurtowym** w listopadzie oceniany jest nieznacznie negatywnie, po korzystnych opiniach z października. Bieżąca sprzedaż rośnie wolniej niż przed miesiącem. Odpowiednie przewidywania oraz diagnozy i prognozy sytuacji finansowej są pesymistyczne, gorsze od zgłaszanych w październiku. Możliwe są redukcje zatrudnienia, po niewielkim wzroście planowanym miesiąc wcześniej. Przedsiębiorcy oczekują wzrostu cen.

Ogólny klimat koniunktury w **handlu detalicznym** oceniany jest w listopadzie pozytywnie, podobnie jak przed miesiącem. Diagnozy i prognozy sprzedaży są korzystne, lepsze od zgłaszanych w październiku. Poprawiają się, mimo to nadal pesymistyczne, oceny sytuacji finansowej. Utrzymują się optymistyczne przewidywania w tym zakresie. Możliwy jest niewielki wzrost zatrudnienia, nieco mniejszy od planowanego miesiąc wcześniej. Przedsiębiorcy zapowiadają wzrost cen.

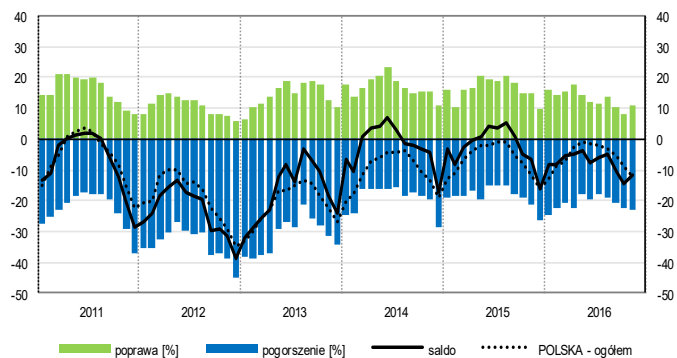
Firmy z sekcji **informacja i komunikacja** oceniają w listopadzie koniunkturę bardziej optymistycznie niż przed miesiącem i przed rokiem. Pozytywne opinie w zakresie koniunktury, lepsze od notowanych w październiku bieżącego i w listopadzie ubiegłego roku, formułują dyrektorzy jednostek z sekcji **działalność związana z zakwaterowaniem i usługami gastronomicznymi**. Podmioty z sekcji **transport i gospodarka magazynowa** zgłaszają niekorzystne oceny koniunktury, zbliżone do formułowanych w ubiegłym miesiącu i nieco gorsze niż przed rokiem.

OGÓLNY KLIMAT KONIUNKTURY WEDŁUG SEKCJI / DZIAŁÓW PKD

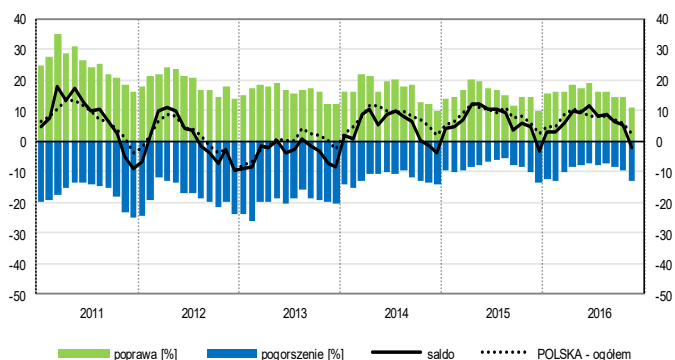
Przetwórstwo przemysłowe (sekcja C)



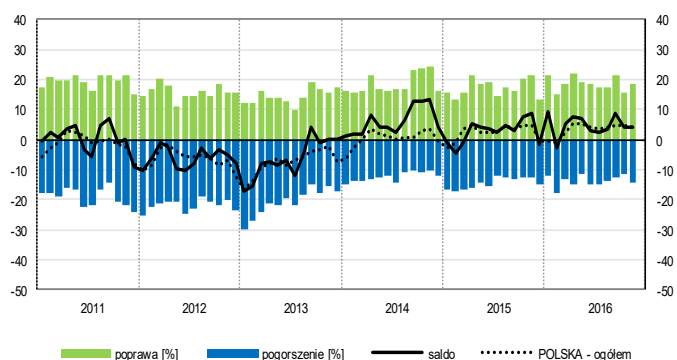
Budownictwo (sekcja F)



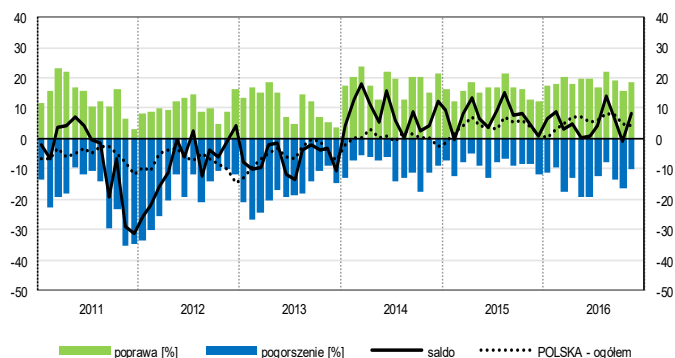
Handel hurtowy (dział 46)



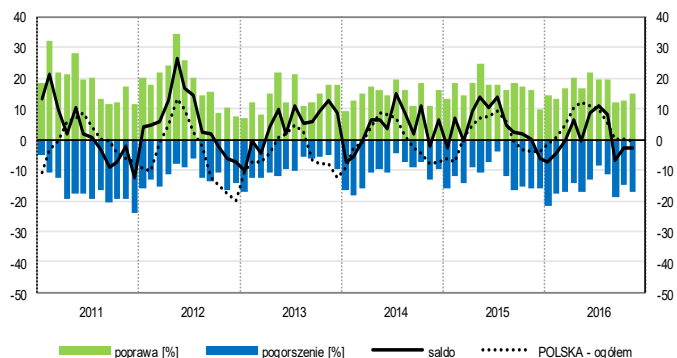
Handel detaliczny (działy 45+47)



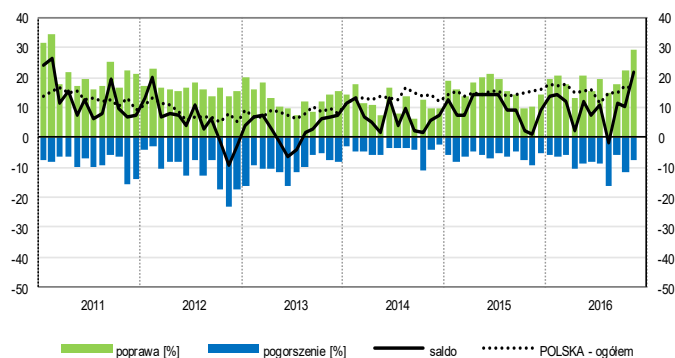
Transport i gospodarka magazynowa (sekcja H)



Zakwaterowanie i gastronomia (sekcja I)

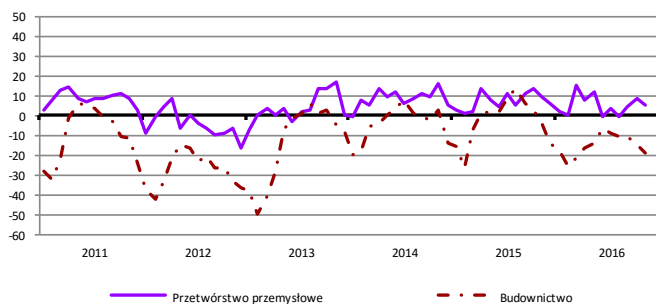


Informacja i komunikacja (sekcja J)

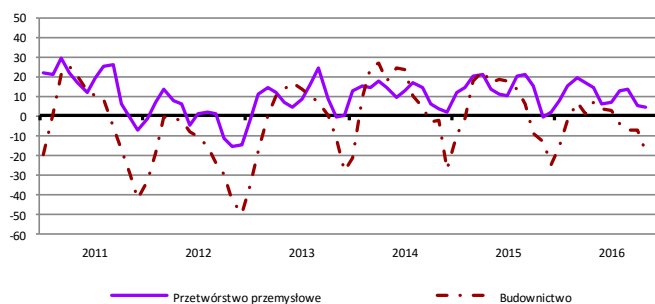


WYBRANE WSKAŹNIKI WEDŁUG SEKCJI / DZIAŁÓW PKD

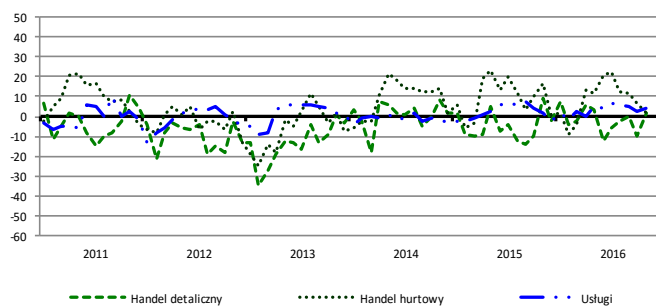
Bieżąca produkcja



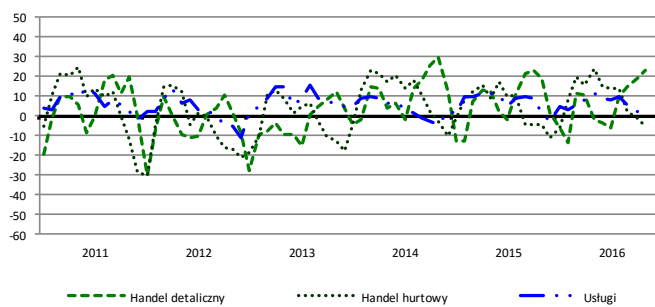
Przewidywana produkcja



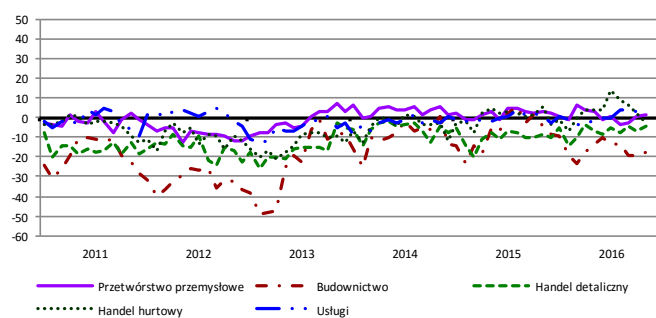
Bieżąca sprzedaż



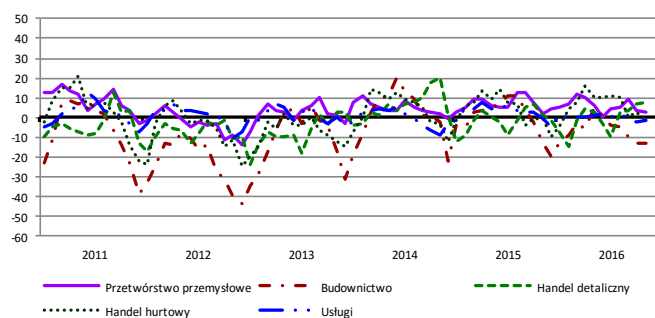
Przewidywana sprzedaż



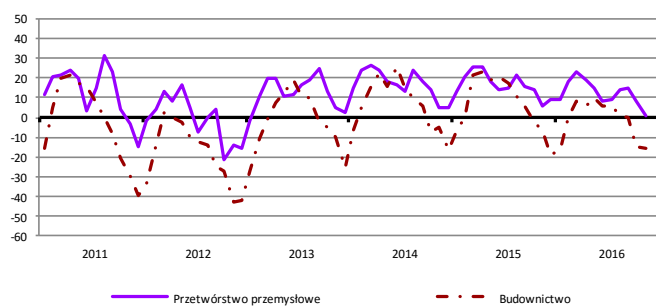
Bieżąca sytuacja finansowa



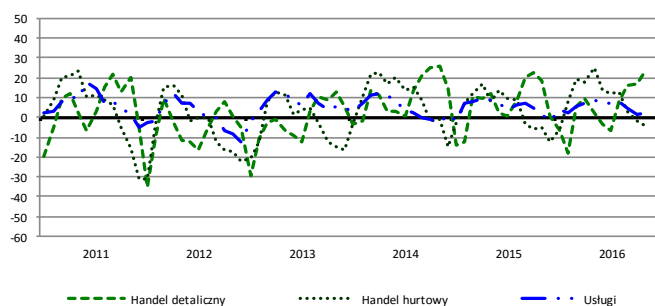
Przewidywana sytuacja finansowa



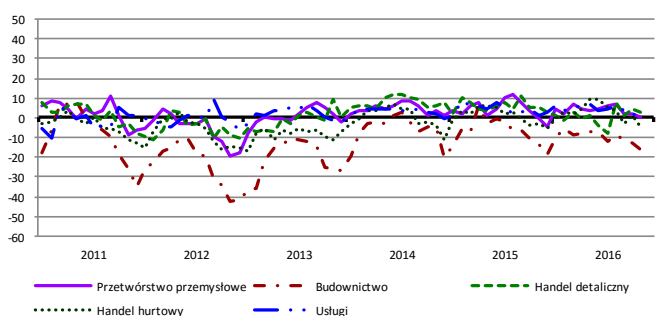
Przewidywany portfel zamówień na rynku krajowym



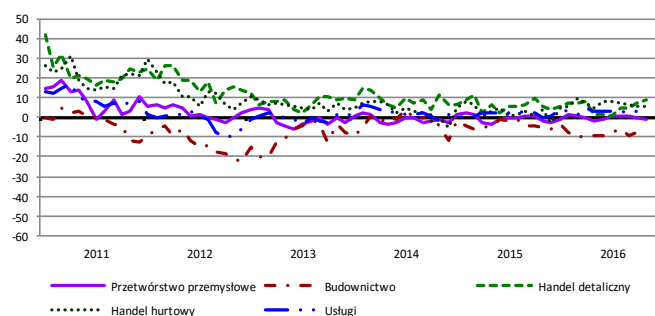
Przewidywany popyt



Przewidywane zatrudnienie

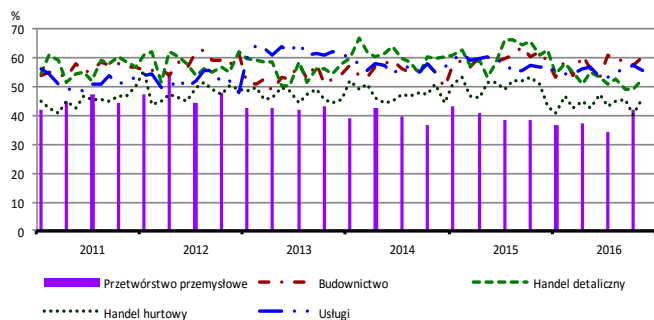


Przewidywane ceny

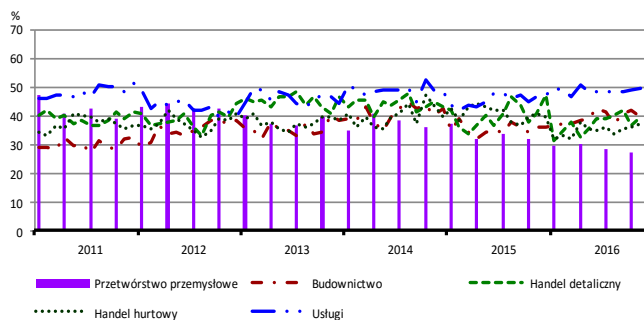


BARIERY DZIAŁALNOŚCI GOSPODARCZEJ

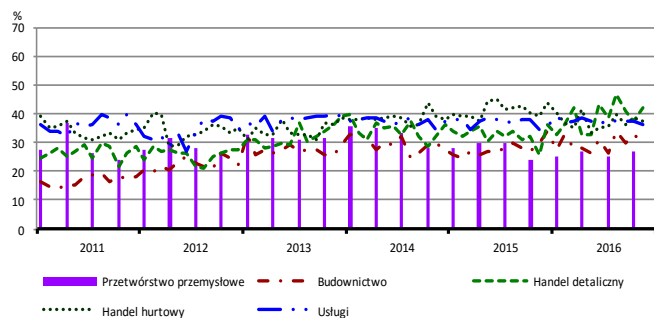
Koszty zatrudnienia



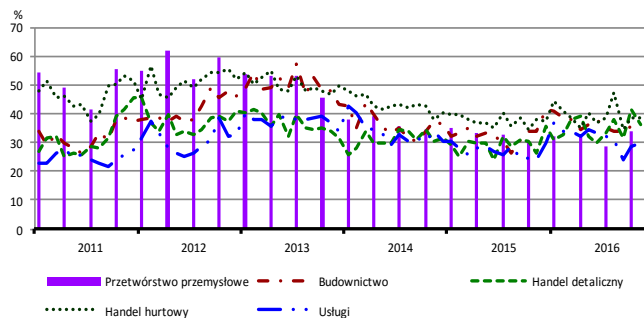
Wysokie obciążenia na rzecz budżetu



Niejasne i niespójne przepisy prawne



Niepewność ogólnej sytuacji gospodarczej



Największy odsetek przedsiębiorców **nieodczuwających żadnych barier w prowadzeniu bieżącej działalności gospodarczej** w listopadzie br. jest odnotowany w jednostkach prowadzących działalność z zakresu usług (8,6%), w dalszej kolejności – handlu detalicznego (7,8%), handlu hurtowego (3,0%), budownictwa (2,7%).

Największe trudności napotymane przez przedsiębiorstwa **budowlane** zgłaszające bariery związane są z kosztami zatrudnienia (60,5% w listopadzie br., 62,4% przed rokiem) i konkurencją na rynku (52,0% w listopadzie br., 63,9% w analogicznym miesiącu ub. r. – jest to bariera, której znaczenie w skali roku spadło w największym stopniu). W porównaniu z listopadem 2015 r. najbardziej wzrosło znaczenie bariery związanej z niedoborem wykwalifikowanych pracowników (z 21,6% do 36,1%).

Podmioty prowadzące działalność w zakresie **handlu hurtowego** najczęściej wskazują trudności związane z konkurencją na rynku (51,5% w listopadzie br., 55,1% w analogicznym miesiącu ub. r.). Bariery, której znaczenie w skali roku spadło w największym stopniu są koszty zatrudnienia (z 50,7% do 45,9%).

Przedsiębiorcy prowadzący działalność z zakresu **handlu detalicznego** najbardziej odczuwają bariery związane z konkurencją na rynku (59,0% w listopadzie br., 63,9% w analogicznym miesiącu ub. r.). Bariery, których znaczenie w ujęciu rocznym wzrosło najbardziej są niedobór pracowników (z 10,1% do 29,1%), niejasne i niespójne przepisy prawne (z 25,9% do 42,0%) oraz niepewność ogólnej sytuacji gospodarczej (z 26,4% do 36,1%), a spadło – barier związanych z niedostatecznym popytem (z 48,4% do 37,8%), kosztami zatrudnienia (z 60,9% do 52,6%) i trudnościami w rozrachunkach z kontrahentami (z 17,3% do 11,0%).

Największe trudności wskazywane przez firmy **usługowe** zgłaszające bariery związane są z kosztami zatrudnienia (55,4% w listopadzie br., 57,1% przed rokiem) oraz wysokimi obciążeniami na rzecz budżetu (49,2% w listopadzie br., 46,4% przed rokiem). W porównaniu z listopadem ub. r. najbardziej wzrosła uciążliwość barier związanych z niedoborem wykwalifikowanych pracowników (z 17,7% do 27,1%) oraz niepewnością ogólnej sytuacji gospodarczej (z 24,2% do 29,7%).

W **przetwórstwie przemysłowym** badaniem objęte są podmioty o liczbie pracujących 10 i więcej osób. W pozostałych badaniach (**budownictwo, handel hurtowy i detaliczny, usługi**) uczestniczą również podmioty o liczbie pracujących do 9 osób.

Przetwórstwo przemysłowe – sekcja C; **Budownictwo** – sekcja F; **Handel hurtowy** – dział 46; **Handel detaliczny** – działy 45 i 47
Usługi – sekcje: H – Transport i gospodarka magazynowa, I – Działalność związana z zakwaterowaniem i usługami gastronomicznymi, J – Informacja i komunikacja, K – Działalność finansowa i ubezpieczeniowa, L – Działalność związana z obsługą rynku nieruchomości, M – Działalność profesjonalna, naukowa i techniczna, N – Działalność w zakresie usług administrowania i działalność wspierająca, P – Edukacja, Q – Opieka zdrowotna i pomoc społeczna, R – Działalność związana z kulturą, rozrywką i rekreacją, S – Pozostała działalność usługowa

Opracowanie merytoryczne:
Departament Przedsiębiorstw
Hanna Sękowska Tel. 22 608 36 51,
Magdalena Świącka Tel. 22 608 35 50,
Olga Gaca Tel. 22 608 36 51,
Hubert Stefanik Tel. 22 608 35 50,
Łukasz Gontarz Tel. 22 608 35 50.

Rozpowszechnianie:
Rzecznik Prasowy Prezesa GUS
Artur Satora
Tel: 22 608 3475, 22 608 3009
e-mail: rzecznik@stat.gov.pl

Wyniki badania koniunktury w przemyśle, budownictwie, handlu i usługach można znaleźć na stronie GUS

<http://stat.gov.pl/obszary-tematyczne/koniunktura/koniunktura/publikacja,4.html>

Zeszyt Metodologiczny „Badanie koniunktury gospodarczej GUS”, 2016

<http://stat.gov.pl/obszary-tematyczne/koniunktura/koniunktura/publikacja,5.html>