

URZĄD STATYSTYCZNY WE WROCŁAWIU

INFORMACJE I OPRACOWANIA STATYSTYCZNE

RYNEK PRACY

**W WOJEWÓDZTWIE DOLNOŚLĄSKIM
W 2011 R.**

WROCŁAW 2012

ZESPÓŁ REDAKCYJNY
URZĘDU STATYSTYCZNEGO
WE WROCŁAWIU

*EDITORIAL BOARD
OF STATISTICAL OFFICE
IN WROCŁAW*

PRZEWODNICZĄCY *PRESIDENT*
Małgorzata Wojtkowiak - Jakacka

REDAKTOR GŁÓWNY *EDITOR-IN-CHIEF*
Danuta Komarowska

CZŁONKOWIE *MEMBERS*
Beata Bał-Domańska, Sławomir Banaszak, Stanisław Kamiński, Irena Makiej-Borowiecka,
Wacław Mazur, Gabriela Okoń, Anna Staniów, Elżbieta Stańczyk, Halina Urbanek,
Halina Woźniak, Marta Woźniakiewicz, Małgorzata Wysoczańska

SEKRETARZ *SECRETARY*
Agnieszka Ilczuk

OPRACOWANIE REDAKCYJNE *EDITORIAL ELABORATION*
Aneta Madajczak

SKŁAD KOMPUTEROWY I GRAFIKA *TYPE SETTING AND GRAPHIC*
Anna Litewka

PROJEKT OKŁADKI *COVER DESIGN*
Wojciech Girul

**Prosimy o podanie źródła
przy publikowaniu danych US**

*When publishing SO data
please indicate source*

Publikacja dostępna na CD oraz
w Internecie - <http://www.stat.gov.pl/wroc/>

*Publication available on CD-ROM and
on the Internet - <http://www.stat.gov.pl/wroc/>*

Szanowni Państwo

Oddajemy do Państwa rąk kolejną edycję publikacji charakteryzującej sytuację na rynku pracy w województwie dolnośląskim.

Celem opracowania jest zaprezentowanie szczegółowych informacji o pracujących, bezrobotnych, wynagrodzeniach, a także warunkach pracy i wypadkach przy pracy w 2011 r.

Publikacja składa się z uwag metodycznych, części opisowej i tabelarycznej.

W uwagach metodycznych przedstawiono źródła i zakres danych, stosowane klasyfikacje oraz definicje podstawowych pojęć zawartych w opracowaniu.

Zasadniczą część publikacji stanowią tablice statystyczne. Ocenę zmian zachodzących na rynku pracy ułatwi tablica przeglądowa obejmująca lata 2000, 2005 i 2007-2011.

Dla pełniejszego przedstawienia sytuacji na lokalnym rynku pracy podstawowe dane statystyczne przedstawiono w podziale na podregiony, powiaty i gminy, a wybrane zobrazowano na kartogramach. Opracowanie zawiera również informacje w układzie wojewódzkim, które umożliwiają porównanie podstawowych danych w odniesieniu do innych województw oraz Polski.

Wychodząc naprzeciw oczekiwaniom odbiorców, wszystkie tablice przygotowano w formacie MS EXCEL, co ułatwi korzystanie z danych statystycznych przy prowadzeniu analiz.

Wyrażamy przekonanie, że publikacja zainteresuje szerokie grono odbiorców oraz okaże się przydatna dla osób i instytucji zajmujących się analizą i obserwacją zmian zachodzących w społeczno-gospodarczej strukturze województwa. Zainteresowanych tematyką prosimy o uwagi i sugestie pozwalające w przyszłości udoskonalić kolejne edycje.

Dyrektor Urzędu Statystycznego
we Wrocławiu



dr Małgorzata Wojtkowiak-Jakacka

Wrocław, listopad 2012 r.

Dear Readers

We present the next edition of the publication characterizing the situation on the labour market in Dolnośląskie voivodship.

The purpose of the elaboration is to present detailed information on employment, unemployed persons, wages and salaries as well as on work conditions and accidents at work in 2011.

The publication consists of methodological remarks, a description and tabular parts.

The methodological remarks present a source and scope of statistical data, used classification and definitions of basic terms contained in the publication.

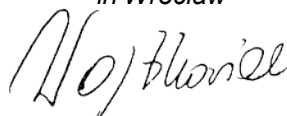
The main part of the publication are statistical tables. The review table, including years 2000, 2005 and 2007-2011, will help estimate the changes which occurred on labour market in the analyzed period.

To better illustrate the situation on local labour market the main data are presented by subregions, powiats and gminas and some illustrated in cartograms. The report also contains information on voivodships, which allows comparison of basic data for other voivodships and Poland.

Following the users' requests, all tables in the current issue of the publication are prepared in the MS EXCEL format, which will facilitate using the statistical material when conducting analyses.

We believe that the publication will raise the readers' interest and will become useful for individuals and institutions involved in the analysis and observation of changes in the socio-economic structure of the voivodship. Readers interested in this area are kindly requested to send in any comments and suggestions which may improve the subsequent editions.

*Director of the Statistical Office
in Wrocław*



Małgorzata Wojtkowiak-Jakacka, Ph.D.

SPIS TREŚCI**CONTENTS**

	Tablica <i>Table</i>	Strona <i>Page</i>
PRZEDMOWA	<i>PREFACE</i>	x 3
UWAGI METODYCZNE	<i>METHODOLOGICAL NOTES</i>	x 10
TABLICE PRZEGLĄDOWE	REVIEW TABLES	
WYBRANE DANE O WOJEWÓDZTWIE DOLNOŚLĄSKIM (2000, 2005, 2007-2011) ..	<i>SELECTED DATA ON DOLNOŚLĄSKIE VOIVODSHIP (2000, 2005, 2007-2011)</i>	I 22
WYBRANE DANE O PODREGIONACH I POWIATACH W 2011 R.	<i>SELECTED DATA ON SUBREGIONS AND POWIATS IN 2011</i>	II 25
WOJEWÓDZTWO DOLNOŚLĄSKIE NA TLE KRAJU I INNYCH WOJEWÓDZTW W 2011 R.	<i>DOLNOŚLĄSKIE VOIVODSHIP ON THE BACKGROUND OF THE COUNTRY AND OTHER VOIVODSHIPS IN 2011</i>	III 27
DZIAŁY	CHAPTERS	
I. PRACUJĄCY. ZATRUDNIENI	I. EMPLOYMENT. PAID EMPLOYEES	
UWAGI ANALITYCZNE	<i>ANALYTICAL NOTES</i>	x 37
Pracujący w gospodarce narodowej według sektorów własności, płci i sekcji	<i>Employed persons in national economy by ownership sectors, sex and sections</i>	1 41
Pracujący według statusu zatrudnienia oraz sektorów własności i sekcji	<i>Employed persons by employment status and sections</i>	2 42
Pracujący według statusu zatrudnienia oraz form organizacyjno-prawnych	<i>Employed persons by employment status and organizational and legal forms</i>	3 44
Pracujący według płci, sektorów własności oraz sekcji	<i>Employed persons by sex, ownership sectors and sections</i>	4 45
Pracujący według sektorów ekonomicznych oraz podregionów, powiatów i gmin w 2011 r. ..	<i>Employed persons by economic sectors and subregions, powiats and gminas in 2011 ...</i>	5 47
Pracujący w porze nocnej, emeryci i renciści, niepełnosprawni oraz cudzoziemcy według sektorów własności oraz sekcji	<i>Persons working shift hours, retirees and pensioners, disabled persons and forei- gners by ownership sectors and sections</i>	6 58
Pełnozatrudnieni i niepełnozatrudnieni według sektorów własności i sekcji	<i>Full-time and part-time paid employees by ownership sectors and sections</i>	7 60
Przyjęcia do pracy pracowników pełnozatrudnionych według sektorów własności oraz sekcji	<i>Hires of full-time paid employees by ownership sectors and sections</i>	8 62
Zwolnienia z pracy pracowników pełnozatrudnionych według przyczyn, sektorów własności oraz sekcji	<i>Terminations of full-time paid employees by reasons, ownership sectors and sections...</i>	9 64
Ruch zatrudnionych według sektorów własności oraz sekcji	<i>Labour turnover by ownership sectors and sections</i>	10 66
Absolwenci szkół podejmujący pracę po raz pierwszy według płci, rodzaju szkoły, sektorów własności oraz sekcji	<i>The graduates of schools starting work for the first time by sex, type of school, ownership sectors and sections</i>	11 68
Zatrudnieni w gospodarce narodowej w głównym miejscu pracy według sektorów własności oraz sekcji w 2011 r.	<i>Paid employees in national economy in main workplace by ownership sectors and sections in 2011</i>	12 70
Zatrudnieni według sektorów własności oraz sekcji	<i>Paid employees by ownership sectors and sections</i>	13 71
Pracujący i zatrudnieni według wielkości przedsiębiorstw, sektorów własności oraz sekcji	<i>Employed persons and paid employees by the size of entities, ownership sectors and sections</i>	14 73
Przeciętne zatrudnienie według sektorów własności i sekcji	<i>Average paid employment by ownership sectors and sections</i>	15 75
Przeciętne zatrudnienie według sektorów ekonomicznych oraz podregionów i powiatów...	<i>Average paid employment by economic sectors and subregions and powiats</i>	16 76
Bilans czasu pracy według sektorów własności i sekcji w 2011 r.	<i>Work time balance by ownership sectors and sections in 2011</i>	17 77
Miejsca pracy wolne i nowo utworzone według sekcji w 2011 r.	<i>Job vacancies and newly created jobs by sections in 2011</i>	18 80
Wolne miejsca pracy według zawodów w 2011 r.	<i>Job vacancies by occupations in 2011</i>	19 81

SPIS TREŚCI (cd.)

CONTENTS (cont.)

	Tablica Table	Strona Page
II. BEZROBOCIE		
UWAGI ANALITYCZNE	x	84
Bezrobotni zarejestrowani w urzędach pracy według miesięcy	1/20	89
Podstawowe dane o bezrobotnych zarejestrowanych według podregionów i powiatów	2/21	90
Napływ i odpływ bezrobotnych według miesięcy	3/22	92
Bezrobotni nowo zarejestrowani według miesięcy	4/23	93
Bezrobotni nowo zarejestrowani w urzędach pracy według miesięcy oraz podregionów i powiatów w 2011 r.	5/24	94
A. Ogółem		94
B. Kobiety		95
C. Zarejestrowani po raz pierwszy		96
D. Zarejestrowani po raz kolejny		97
Bezrobotni wyrejestrowani z ewidencji urzędów pracy według przyczyn i miesięcy ...	6/25	98
Bezrobotni, którzy podjęli pracę według miesięcy	7/26	99
Bezrobotni wyrejestrowani z ewidencji urzędów pracy według miesięcy oraz podregionów i powiatów w 2011 r.	8/27	100
A. Ogółem		100
B. Kobiety		101
C. Bezrobotni, którzy podjęli pracę		102
Wybrane kategorie bezrobotnych bez prawa do zasiłku według miesięcy	9/28	103
Bezrobotni zarejestrowani według wieku i poziomu wykształcenia	10/29	104
Bezrobotni zarejestrowani według wieku, poziomu wykształcenia oraz podregionów, powiatów i gmin	11/30	105
Bezrobotni zarejestrowani według czasu pozostawania bez pracy	12/31	117
Bezrobotni zarejestrowani według czasu pozostawania bez pracy oraz podregionów, powiatów i gmin	13/32	118
Bezrobotni zarejestrowani według stażu pracy	14/33	126
Bezrobotni zarejestrowani według stażu pracy oraz podregionów, powiatów i gmin	15/34	127
Bezrobotni niepełnosprawni zarejestrowani w urzędach pracy według miesięcy	16/35	135
Bezrobotni zarejestrowani będący w szczególnej sytuacji na rynku pracy według miesięcy	17/36	136
Bezrobotni zarejestrowani poprzednio pracujący według sektorów, czasu pozostawania bez pracy oraz rodzaju działalności ostatniego miejsca pracy	18/37	137
Bezrobotni zarejestrowani poprzednio pracujący według grup zawodów oraz oferty pracy	19/38	139
Oferty pracy zgłoszone do urzędów pracy	20/39	140
Oferty pracy zgłoszone do urzędów pracy według miesięcy oraz podregionów i powiatów w 2011 r.	21/40	141
A. Ogółem		141
B. Zatrudnienie lub inna praca zarobkowa		142
C. Miejsca aktywizacji zawodowej		143
D. Dla niepełnosprawnych		144
II. UNEMPLOYMENT		
ANALYTICAL NOTES	x	84
Unemployed persons registered in labour offices by months	1/20	89
Basic data on registered unemployed persons by subregions and powiats	2/21	90
Inflow to and outflow from unemployment by months	3/22	92
Newly registered unemployed persons by months	4/23	93
Unemployed persons newly registered in labour offices by months and by subregions and powiats in 2011	5/24	94
A. Total		94
B. Women		95
C. Registered for the first time		96
D. Registered again		97
Unemployed persons removed from unem- ployment rolls by reasons and months	6/25	98
Unemployed persons who received jobs by months	7/26	99
Unemployed persons removed from unem- ployment rolls of labour offices by months and by subregions and powiats in 2011	8/27	100
A. Total		100
B. Women		101
C. Unemployed persons received job		102
Selected categories of the unemployed persons not entitled to benefit by months	9/28	103
Registered unemployed persons by age and educational level	10/29	104
Registered unemployed persons by age, educational level and by subregions, powiats and gminas	11/30	105
Registered unemployed persons by duration of unemployment	12/31	117
Registered unemployed persons by duration of unemployment and by subregions, powiats and gminas	13/32	118
Registered unemployed persons by total work seniority	14/33	126
Registered unemployed persons by total work seniority and by subregions, powiats and gminas	15/34	127
Disabled unemployed persons registered in labour offices by months	16/35	135
Registered unemployed persons with a specific situation on the labour market by months	17/36	136
Registered unemployed persons previously in employment by sectors, duration of unemployment and a kind of activity of their last job	18/37	137
Registered unemployed persons previously in employment by previously employed occupational groups and job offers	19/38	139
Job offers notify in labour offices	20/39	140
Job offers notify in labour offices by months and subregions and powiats in 2011	21/40	141
A. Total		141
B. Employment or other gainful work		142
C. Places of vocational activation		143
D. For disabled persons		144

SPIS TREŚCI (cd.)

CONTENTS (cont.)

	Tablica Table	Strona Page
II. BEZROBOCIE (dok.)		
Wydatki z Funduszu Pracy	22/41	145
Uczestnictwo w aktywnych programach aktywizacji zawodowej bezrobotnych z uwzględnieniem wybranych grup będących w szczególnej sytuacji na rynku pracy	23/42	145
III. WYNAGRODZENIA. ŚWIADCZENIA SPOŁECZNE		
UWAGI ANALITYCZNE	x	146
Wynagrodzenia brutto oraz przeciętne miesięczne wynagrodzenia brutto w gospodarce narodowej według sektorów własności oraz sekcji w 2011 r.	1/43	149
Przeciętne miesięczne wynagrodzenia brutto w gospodarce narodowej według sekcji	2/44	150
Wynagrodzenia brutto według sektorów oraz form własności	3/45	151
Wynagrodzenia brutto według sektorów własności oraz sekcji	4/46	152
Przeciętne miesięczne wynagrodzenia brutto według sektorów własności oraz sekcji	5/47	154
Przeciętne miesięczne wynagrodzenia brutto oraz pracownicy otrzymujący w grudniu 2011 r. wynagrodzenia nieprzekraczające minimalnego według sektorów, form własności i sekcji	6/48	155
Przeciętne godzinowe wynagrodzenia brutto według sektorów własności, sekcji i działów	7/49	157
Przeciętne miesięczne wynagrodzenia brutto według podregionów i powiatów w relacji do średniej krajowej	8/50	159
Przeciętne miesięczne wynagrodzenia brutto według sektorów ekonomicznych oraz podregionów i powiatów	9/51	160
Świadczenia emerytalne i rentowe brutto	10/52	161
IV. WARUNKI PRACY		
UWAGI ANALITYCZNE	x	162
Zbiorowość objęta badaniem oraz zatrudnieni w warunkach zagrożenia	1/53	165
Zbiorowość objęta badaniem oraz zatrud- nieni w warunkach zagrożenia według sektorów własności oraz sekcji w 2011 r.	2/54	165
Zatrudnieni w warunkach zagrożenia według grup i nasilenia zagrożeń w zakładach objętych badaniem w danej zbiorowości oraz według sektorów własności i sekcji	3/55	167
Zatrudnieni w warunkach zagrożenia według grup i nasilenia zagrożeń na 1000 zatrudnionych w zakładach objętych badaniem w danej zbiorowości oraz według sektorów własności i sekcji	4/56	168
Zatrudnieni w warunkach zagrożenia według grup i nasilenia zagrożeń oraz podregionów i powiatów	5/57	169
Zatrudnieni w warunkach zagrożenia czyn- nikami szkodliwymi i niebezpiecznymi dla zdrowia według podregionów i powiatów	6/58	171
II. UNEMPLOYMENT (cont.)		
<i>Expenditures of Labour Fund.....</i>	22/41	145
<i>Participation in active programs of professional activation of unemployed persons considering selected groups with a specific situation on the labour market.....</i>	23/42	145
III. WAGES AND SALARIES. SOCIAL BENEFITS		
<i>ANALYTICAL NOTES.....</i>	x	146
<i>Gross wages and salaries and average monthly gross wages and salaries in national economy by ownership sectors and sections in 2011</i>	1/43	149
<i>Average monthly gross wages and salaries in national economy by sections.....</i>	2/44	150
<i>Gross wages and salaries by sectors and forms of ownership.....</i>	3/45	151
<i>Gross wages and salaries by ownership sectors and sections</i>	4/46	152
<i>Average monthly gross wages and salaries by ownership sectors and sections.....</i>	5/47	154
<i>Average monthly gross wages and salaries and employees receiving in December 2011 less than minimum wages and salaries by sectors, forms of ownership and sections.....</i>	6/48	155
<i>Average hourly gross wages and salaries by ownership sectors, sections and divisions.....</i>	7/49	157
<i>Average monthly gross wages and salaries by subregions and powiats to the national average</i>	8/50	159
<i>Average monthly gross wages and salaries by economic sectors and subregions and powiats.....</i>	9/51	160
<i>Gross retirement pay and pension benefits</i>	10/52	161
IV. WORK CONDITIONS		
<i>ANALYTICAL NOTES.....</i>	x	162
<i>The population covered by the survey and persons working in hazardous condition....</i>	1/53	165
<i>The population covered by the survey and persons working in hazardous condition by ownership sectors and sections in 2011 r. ...</i>	2/54	165
<i>Persons working in hazardous condition by groups of agents and intensity of dangers in establishments covered by the survey in the given population and by ownership sectors and sections.....</i>	3/55	167
<i>Persons working in hazardous condition by groups of agents and intensity of dangers per 1000 paid employees in establishments covered by the survey in the given population and by ownership sectors and sections</i>	4/56	168
<i>Persons working in hazardous condition by groups of agents and intensity of dangers and by subregions and powiats</i>	5/57	169
<i>Persons working in hazardous conditions to agents harmful and hazardous to health and by subregions and powiats</i>	6/58	171

SPIS TREŚCI (dok.)

CONTENTS (cont.)

	Tablica Table	Strona Page
IV. WARUNKI PRACY (dok.)	IV. WORK CONDITIONS (cont.)	
Wypadki przy pracy oraz poszkodowani w tych wypadkach według typu, płci, sektorów własności i skutków wypadków oraz według sekcji	<i>Accidents at work and persons injured in the occupational accidents by types, sex, ownership sectors, consequences of the accidents and by NACE sections.....</i>	7/59 173
Poszkodowani w wypadkach przy pracy oraz liczba dni niezdolności do pracy według skutków wypadków i sekcji	<i>Persons injured in occupational accidents and the number of days incapacity to work by consequences of the accidents and by sections.....</i>	8/60 176
Poszkodowani w wypadkach przy pracy według płci i skutków wypadków oraz liczba dni niezdolności do pracy spowodowanej wypadkami według podregionów i powiatów	<i>Persons injured in occupational accidents by sex and consequences of the accidents and the number of days incapacity to work caused by accidents and by subregions and powiats.....</i>	9/61 179
Poszkodowani w wypadkach przy pracy według liczby dni niezdolności do pracy spowodowanej wypadkami oraz sekcji	<i>Persons injured in occupational accidents by the number of days inability to work caused by accidents and by NACE sections.....</i>	10/62 181
Poszkodowani w wypadkach przy pracy według miesiąca, w którym zdarzył się wypadek oraz sekcji w 2011 r.	<i>Persons injured in occupational accidents by month of the accidents and NACE sections in 2011</i>	11/63 182
Poszkodowani w wypadkach przy pracy według statusu zatrudnienia oraz sekcji w 2011 r.	<i>Persons injured in occupational accidents by employment status and NACE sections in 2011</i>	12/64 183
Poszkodowani w wypadkach przy pracy według wybranych grup wykonywanych zawodów oraz sekcji	<i>Injured in occupational accidents by selected groups of occupations and NACE sections....</i>	13/65 185
Poszkodowani w wypadkach przy pracy według wydarzeń powodujących uraz oraz sekcji	<i>Persons injured in occupational accidents by contact-mode of injury and NACE sections.....</i>	14/66 187
Poszkodowani w wypadkach przy pracy według grup umiejscowienia urazu oraz sekcji ..	<i>Persons injured in occupational accidents by part of body injured and NACE sections ...</i>	15/67 190
Poszkodowani w wypadkach przy pracy według rodzaju urazu oraz sekcji	<i>Persons injured in occupational accidents by type of injury and NACE sections.....</i>	16/68 192
Poszkodowani w wypadkach przy pracy według czynności wykonywanych przez poszkodowanego w chwili wypadku oraz sekcji	<i>Persons injured in occupational accidents by specific physical activity performed by the victim at the moment of accident and NACE sections.....</i>	17/69 195
Poszkodowani w wypadkach przy pracy według wieku oraz sekcji w 2011 r.	<i>Persons injured in occupational accidents by age and NACE sections in 2011</i>	18/70 198
Poszkodowani w wypadkach przy pracy według grup zawodów, płci i wieku w 2011 r. ...	<i>Persons injured in occupational accidents by groups of occupations, sex and age in 2011...</i>	19/71 199
Przyczyny wypadków przy pracy	<i>Causes of accidents at work.....</i>	20/72 201
Wypadki przy pracy w gospodarstwach indywidualnych w rolnictwie według wydarzeń powodujących urazy	<i>Occupational accidents on private farms in agriculture by contact - mode of injury</i>	21/73 201
Poszkodowani w wypadkach przy pracy według miejsca zdarzenia oraz wydarzeń powodujących urazy w 2011 r.	<i>Persons injured in occupational accidents by working environment of the accident and by contact-mode of injury in 2011</i>	22/74 202
Poszkodowani w wypadkach przy pracy według czynności wykonywanych przez poszkodowanych w chwili wypadku oraz przyczyn wypadku w 2011 r.	<i>Persons injured in occupational accidents by specific physical activity performed by the victim at the moment of accident and by causes of the occupational accidents in 2011</i>	23/75 204
Stwierdzone choroby zawodowe	<i>Occupational diseases.....</i>	24/76 206
Świadczenia z tytułu pracy w warunkach szkodliwych dla zdrowia i uciążliwych według sektorów własności oraz sekcji	<i>Benefits for work in harmful and strenuous conditions by ownership sectors and sections.....</i>	25/77 207
Odszkodowania z tytułu wypadków przy pracy i chorób zawodowych według sektorów własności oraz sekcji	<i>Occupational accidents and occupational diseases compensation by ownership sectors and sections.....</i>	26/78 208
Osoby pobierające renty wypadkowe z tytułu niezdolności do pracy oraz koszt tych rent	<i>Persons receiving occupational injury benefits due to inability to work and costs of these benefits</i>	27/79 209
Liczba jednorazowych odszkodowań wypadkowych oraz koszt tych odszkodowań	<i>The number of one-off injury compensations and cost of these compensations</i>	28/80 209
Zasiłki chorobowe i świadczenia rehabilitacyjne wypadkowe	<i>Sick benefits and injury rehabilitation benefits...</i>	29/81 210

SPIS WYKRESOW**LIST OF CHARTS****Strona
Page**

Województwo dolnośląskie na tle innych województw w 2011 r.	<i>Dolnośląskie voivodship on the background of other voivodships in 2011</i>	35
Województwo dolnośląskie na tle kraju i województw w 2011 r.	<i>Dolnośląskie voivodship on the background of the country and other voivodships in 2011.....</i>	36
Pracujący w gospodarce narodowej według sektorów własności	<i>Employed persons in national economy by ownership sectors</i>	40
Współczynnik przyjęć do pracy i zwolnień z pracy...	<i>Hire and termination rate.....</i>	40
Przeciętne zatrudnienie według sektorów własności i sekcji w 2011 r.	<i>Average paid employment by ownership sectors and sections in 2011.....</i>	40
Struktura nowo utworzonych miejsc pracy według sekcji w 2011 r.	<i>Structure of the newly created jobs by sections in 2011</i>	40
Liczba bezrobotnych zarejestrowanych	<i>Number of registered unemployed persons.....</i>	87
Napływ i odpływ bezrobotnych według miesięcy w 2011 r.	<i>Inflow and outflow of unemployed persons by months in 2011</i>	87
Oferty pracy i liczba bezrobotnych na 1 ofertę pracy według miesięcy w 2011 r.	<i>Job offers and the number of unemployed persons for 1 job offer by months in 2011.....</i>	87
Liczba bezrobotnych zarejestrowanych według płci i wykształcenia w 2011	<i>Number of registered unemployed by sex and level of education in 2011.....</i>	87
Struktura bezrobotnych według czasu pozostawania bez pracy i płci w 2011 r.	<i>Structure of unemployed persons by duration of unemployment and by sex in 2011.....</i>	87
Wydatki Funduszu Pracy.	<i>Labour Fund expenditures</i>	87
Udział bezrobotnych dotychczas niepracujących w ogólnej liczbie bezrobotnych według podregionów i powiatów w 2011 r.	<i>The share of unemployed persons previously not employed in the total number of unemployed persons by subregions and powiats in 2011.....</i>	88
Udział bezrobotnych pozostających bez pracy dłużej niż rok w ogólnej liczbie bezrobotnych według podregionów i powiatów w 2011 r.	<i>The share of unemployed persons for more than a year in the total number of unemployed persons by subregions and powiats in 2011.....</i>	88
Przeciętne miesięczne wynagrodzenie brutto i przeciętne miesięczne emerytury i renty brutto w relacji do średniej krajowej	<i>Average monthly gross wages and salaries and average gross monthly retirement pay and pensions in relation to the national average....</i>	148
Przeciętna liczba osób pobierających świadczenia społeczne	<i>The average number of persons receiving social benefits</i>	148
Wynagrodzenia brutto w gospodarce narodowej według sekcji w 2011 r.	<i>Gross wages and salaries in the national economy by sections in 2011</i>	148
Zatrudnieni w warunkach zagrożenia według grup zagrożeń	<i>Persons working in hazardous condition by groups of hazards</i>	164
Struktura zagrożeń związanych ze środowiskiem pracy według rodzaju zagrożeń w 2011 r.	<i>Structure of hazards connected with work environment in 2011</i>	164
Struktura zatrudnionych w warunkach zagrożenia według grup zagrożeń oraz sekcji w 2011 r.....	<i>Structure of persons working in hazardous condition by groups of hazards and by sections in 2011.....</i>	164
Struktura poszkodowanych w wypadkach przy pracy według czynności wykonywanych przez poszkodowanego w chwili wypadku w 2011 r.....	<i>Structure of persons injured in occupational accidents by specific physical activity performed by the victim at the moment of accident in 2011.....</i>	164

UWAGI METODYCZNE

ŹRÓDŁA I ZAKRES DANYCH

1. Prezentowane w niniejszej publikacji dane dotyczą, jeśli nie zaznaczono inaczej, gospodarki narodowej i są prezentowane:

- w układzie **Polskiej Klasyfikacji Działalności (PKD 2007)**, opracowanej na podstawie Statystycznej Klasyfikacji Działalności Gospodarczych we Wspólnocie Europejskiej – Statistical Classification of Economic Activities in the European Community – NACE Rev. 2. PKD 2007; wprowadzona z dniem 1 I 2008 r. rozporządzeniem Rady Ministrów z dnia 24 XII 2007 r. (Dz. U. Nr 251, poz. 1885) zastąpiła Polską Klasyfikację Działalności – PKD 2004. PKD 2007, w stosunku do dotychczas stosowanej klasyfikacji PKD 2004, wprowadza zmiany zakresowe polegające na uwzględnieniu nowych grupowań rodzajów działalności (ujęcie nowych, podział lub agregacja dotychczasowych), a także na przesunięciu rodzajów działalności pomiędzy poszczególnymi poziomami klasyfikacyjnymi. W efekcie w PKD 2007 wyróżnia się m.in. 21 sekcji i 88 działów, wobec 17 sekcji i 62 działów w PKD 2004. Zmiany te powodują również w niektórych przypadkach brak porównywalności danych przy niezmiennych nazwach poziomów klasyfikacyjnych.

- w układzie **Klasyfikacji Zawodów i Specjalności** wprowadzonej rozporządzeniem Ministra Pracy i Polityki Społecznej z dnia 27 kwietnia 2010 r. w sprawie klasyfikacji zawodów i specjalności na potrzeby rynku pracy oraz zakresu jej stosowania (Dz. U. Nr 82, poz. 537 z późniejszymi zmianami). Klasyfikacja oparta jest na Klasyfikacji Zawodów ISCO-08, zalecanej do stosowania przez Międzynarodową Organizację Pracy. Klasyfikacja Zawodów i Specjalności jest pięciopoziomowym, hierarchicznie usystematyzowanym zbiorem zawodów i specjalności występujących na rynku pracy. Grupuje poszczególne zawody (specjalności) w coraz bardziej zagregowane grupy oraz ustala ich symbole i nazwy (w ramach wielkich grup zawodów wyodrębnia się grupy duże, w ramach dużych – średnie, w ramach średnich – elementarne, a w ramach elementarnych – poszczególne specjalności).

- według **sektorów własności**:

- a) sektor publiczny – grupuje własność państwową (Skarbu Państwa i państwowych osób prawnych), własność jednostek samorządu terytorialnego oraz „własność mieszaną” z przewagą kapitału (mienia) podmiotów sektora publicznego,
- b) sektor prywatny – grupuje własność prywatną krajową (osób fizycznych i pozostałych jednostek prywatnych), własność zagraniczną (osób zagranicznych) oraz „własność mieszaną” z przewagą kapitału (mienia) podmiotów sektora prywatnego i brakiem przewagi sektorowej w kapitale podmiotu. „Własność mieszaną” określana jest głównie dla spółek i wyznaczana na podstawie struktury kapitału (mienia) deklarowanego we wniosku rejestracyjnym spółki.

- według **wielkości jednostek**:

- a) do 9 osób,
- b) od 10 do 49 osób,
- c) powyżej 49 osób.

- według **rodzajów działalności**:

- a) „Rolnictwo, leśnictwo, łowiectwo i rybactwo”;
- b) „Przemysł i Budownictwo”;
- c) „Handel hurtowy i detaliczny; naprawa pojazdów samochodowych, włączając motocykle”, „Transport i gospodarka magazynowa”, „Działalność związana z zakwaterowaniem i usługami gastronomicznymi”, „Informacja i komunikacja”,
- d) „Działalność finansowa i ubezpieczeniowa”, „Działalność związana z obsługą rynku nieruchomości”,
- e) Pozostałe usługi obejmują: „Działalność profesjonalna, naukowa i techniczna”, „Działalność w zakresie usług administrowania i działalność wspierająca”, „Administracja publiczna i obrona narodowa; obowiązkowe zabezpieczenia społeczne”, „Edukacja”, „Opieka zdrowotna i pomoc społeczna”, „Działalność związana z kulturą, rozrywką i rekreacją”, „Pozostała działalność usługowa”, „Organizacje i zespoły eksterytorialne”.

Pod pojęciem „**Przemysł**” należy rozumieć sekcje: „Górnictwo i wydobywanie”, „Przetwórstwo przemysłowe”, „Wytwarzanie i zaopatrywanie w energię elektryczną, gaz, parę wodną, gorącą wodę i powietrze do układów klimatyzacyjnych” oraz „Dostawa wody; gospodarowanie ściekami i odpadami oraz działalność związana z rekultywacją”.

2. Dane prezentowane są w układzie **Nomenklatury Jednostek Terytorialnych do Celów Statystycznych (NTS)**, która została opracowana na podstawie Nomenclature of Territorial Units for Statistics (NUTS), obowiązującej w krajach Unii Europejskiej, zgodnie z Rozporządzeniem (WE) Nr 1059/2003 Parlamentu Europejskiego i Rady z dnia 26 V 2003 r. (Dz. Urz. UE L 154 z 21 VI 2003 r., z późniejszymi zmianami). NTS obowiązująca od 1 I 2008 r. wprowadzona została rozporządzeniem Rady Ministrów z dnia 14 XI 2007 r. (Dz. U. Nr 214, poz. 1573) w miejsce obowiązującej do 31 XII 2007 r. na podstawie rozporządzenia Rady Ministrów z dnia 13 VII 2000 r. (Dz. U. Nr 58, poz. 685), z późniejszymi zmianami. Klasyfikacja ta ma na celu zapewnienie zbierania, opracowywania i udostępniania na obszarze UE porównywalnych danych dla określonych statystyk regionalnych państw członkowskich. Nomenklatura Jednostek Terytorialnych do Celów Statystycznych (NTS) opracowana została w oparciu o istniejący zasadniczy trójstopniowy podział kraju na województwa, powiaty i gminy, przy pomocy którego wyodrębnione zostały także dwa dodatkowe nieadministracyjne poziomy, tj. regiony i podregiony. NTS dzieli Polskę na terytorialne, hierarchicznie powiązane jednostki na 5 poziomach, z czego:

- 3 określono jako poziom regionalne (regiony, województwa, podregiony),
- 2 określono jako poziom lokalne (powiaty i miasta na prawach powiatu, gminy).

Regiony (poziom 1) grupują jednostki szczebla wojewódzkiego.

Podregiony (poziom 3) grupują jednostki szczebla powiatowego.

Informacje o województwie, podregionach, powiatach i gminach oraz w podziale na **miasta i wieś** podano w każdorazowym podziale administracyjnym. Przez „miasta” rozumie się obszar położony w granicach administracyjnych tych jednostek, przez „wieś” – pozostałe terytorium województwa.

3. Dane w podziale według sekcji i działów PKD, według sektorów instytucjonalnych oraz w podziale terytorialnym opracowano – jeśli nie zaznaczono inaczej – tzw. metodą przedsiębiorstw.

Metoda przedsiębiorstw (podmiotowa) oznacza przyjmowanie całych podmiotów gospodarki narodowej za podstawę grupowania wszystkich danych charakteryzujących ich działalność według poszczególnych poziomów klasyfikacyjnych i podziałów terytorialnych.

4. Dane prezentowane dla wielkich grup zawodów odpowiadają pierwszemu poziomowi **Klasyfikacji Zawodów i Specjalności**.

5. Informacje prezentowane w działach **Pracujący. Zatrudnieni** oraz **Wynagrodzenia** opracowano na podstawie sprawozdawczości oraz szacunków (m. in. w zakresie gospodarstw indywidualnych). Wykorzystano sprawozdanie o zatrudnieniu, wynagrodzeniach i czasie pracy (Z-06), sprawozdanie z działalności fundacji, stowarzyszeń i innych organizacji społecznych (SOF-1), sprawozdanie z działalności samorządu gospodarczego i zawodowego oraz organizacji pracodawców (SOF-4) oraz sprawozdanie o działalności gospodarczej przedsiębiorstw (SP-3). Sprawozdanie Z-06 obejmuje osoby prawne i jednostki organizacyjne nie posiadające osobowości prawnej oraz ich jednostki lokalne posiadające numery identyfikacyjne REGON, a także jednostki lokalne osób fizycznych prowadzące działalność gospodarczą i spółki cywilne, w których liczba pracujących jest większa od 9. Zakwalifikowania pracujących do poszczególnych sekcji i działów PKD dokonano – zaliczając odpowiednio poszczególne jednostki (przedsiębiorstwa) – na podstawie numerów statystycznych nadanych im w systemie KRUPGN-REGON.

Dane o liczbie pracujących w tablicach: nr 1, 4 i 5 prezentowane są według faktycznego (**stałego**) **miejsca pracy pracownika i faktycznie prowadzonej działalności**. Natomiast w pozostałych tablicach dane prezentowane są **według siedziby** zarządu jednostki.

Informacje zawarte w tablicy 1 obejmują wszystkie podmioty gospodarki narodowej, natomiast w pozostałych tablicach ujęte są te podmioty gospodarcze, w których liczba pracujących przekracza 9 osób oraz jednostki sfery budżetowej niezależnie od liczby pracujących; dane nie obejmują podmiotów sporządzających sprawozdania z działalności: fundacji, stowarzyszeń, partii politycznych, związków zawodowych, organizacji społecznych, organizacji pracodawców, samorządu gospodarczego i zawodowego.

Dane nie obejmują wynagrodzeń pracowników jednostek budżetowych prowadzących działalność w zakresie obrony narodowej i bezpieczeństwa publicznego, a ponadto w tabl. 3-9 nie obejmują pracowników fundacji, stowarzyszeń, partii politycznych, związków zawodowych, organizacji społecznych, organizacji pracodawców, samorządu gospodarczego i zawodowego.

Wynagrodzenia obejmują wypłaty pieniężne oraz wartość świadczeń w naturze bądź ich ekwiwalenty należne pracownikom z tytułu pracy.

6. Dane dotyczące pracujących w gospodarstwach indywidualnych w rolnictwie według stanu w dniu 31 XII w latach 2002 - 2009 wyznaczano na podstawie wyników Narodowego Spisu Powszechnego Ludności i Mieszkań 2002 oraz Powszechnego Spisu Rolnego 2002 oraz od 2010 r. na podstawie Powszechnego Spisu Rolnego 2010.

Do pracujących w gospodarstwach indywidualnych w rolnictwie zaliczono osoby pracujące w gospodarstwach prowadzących działalność rolniczą, przy czym:

- 1) w latach 2002-2009 nie zaliczono osób pracujących:
 - a) w gospodarstwach o powierzchni użytków rolnych powyżej 1 ha produkujących wyłącznie na własne potrzeby,
 - b) w gospodarstwach o powierzchni użytków rolnych do 1,0 ha (łącznie z indywidualnymi właścicielami zwierząt gospodarskich nieposiadających użytków rolnych) produkujących wyłącznie lub głównie na własne potrzeby
- 2) od 2010 r. ujęto wszystkich pracujących w tych gospodarstwach niezależnie od powierzchni użytków rolnych oraz przeznaczenia produkcji rolniczej (razem z produkującymi wyłącznie lub głównie na własne potrzeby).

Dane o pracujących w gospodarstwach indywidualnych w rolnictwie w 2010 r. i w 2011 r. nie są w pełni porównywalne z danymi za lata poprzednie.

7. Źródłem informacji o warunkach pracy jest roczne badanie na formularzu Z-10, które obejmuje osoby prawne, jednostki organizacyjne niemające osobowości prawnej, osoby fizyczne prowadzące działalność gospodarczą oraz jednostki lokalne wyżej wymienionych osób i jednostek, w których liczba pracujących wynosi 10 i więcej osób.

Informacje o **zatrudnionych w warunkach zagrożenia** czynnikami szkodliwymi i niebezpiecznymi dla zdrowia opracowano na podstawie sprawozdawczości. Dane:

- ✓ obejmują zatrudnionych w podmiotach zaliczanych do sekcji: rolnictwo, leśnictwo, łowiectwo i rybactwo, (dział 01 z wyłączeniem grupy 01.7 oraz indywidualnych gospodarstw rolnych, 02 i 03 z wyłączeniem klasy 03.11), górnictwo i wydobywanie, przetwórstwo przemysłowe, wytwarzanie i zaopatrywanie w energię elektryczną, gaz, parę wodną, gorącą wodę i powietrze do układów klimatyzacyjnych, dostawa wody; gospodarowanie ściekami i odpadami oraz działalność związana z rekultywacją, budownictwo (działy 41-43 z wyłączeniem grupy 41.1), handel hurtowy i detaliczny; naprawa pojazdów samochodowych, włączając motocykle, transport i gospodarka magazynowa, informacja i komunikacja (działy 58, 60-63 z wyłączeniem grupy 63.9), działalność profesjonalna, naukowa i techniczna (działy 72 i 75), działalność w zakresie usług administrowania i działalność wspierająca (działy 77 i 79 oraz klasa 81.29), edukacja (podklasa 85.42B), opieka zdrowotna i pomoc społeczna (dział 86), pozostała działalność usługowa (dział 95);
- ✓ dotyczą osób narażonych na działanie czynników związanych z:
 - uciążliwością pracy,
 - środowiskiem pracy,
 - maszynami szczególnie niebezpiecznymi.

8. Dane o wypadkach przy pracy, poza indywidualnymi gospodarstwami rolnymi, opracowano na podstawie statystycznej karty wypadku przy pracy (formularz Z-KW). Badaniem statystycznym objęte są wszystkie wypadki przy pracy, jak również wypadki traktowane na równi z wypadkami przy pracy. Poszkodowani w wypadkach przy pracy podawani są łącznie z pracownikami cywilnymi w jednostkach budżetowych prowadzących działalność w zakresie obrony i bezpieczeństwa publicznego.

9. Źródłem informacji o wolnych, nowo utworzonych oraz zlikwidowanych miejscach pracy jest badanie popytu na pracę (sprawozdanie Z-05). Od 2007 r. badanie jest prowadzone metodą reprezentacyjną z częstotliwością kwartalną, objęte są nim osoby prawne, jednostki organizacyjne nie mające osobowości prawnej oraz osoby fizyczne prowadzące działalność gospodarczą – według jednostek lokalnych, w których liczba zatrudnionych wynosi 1 lub więcej osób.

10. Informacje dotyczące osób bezrobotnych zarejestrowanych w powiatowych urzędach pracy, opracowane zostały z uwzględnieniem danych zawartych w sprawozdawczości Ministerstwa Pracy i Polityki Społecznej (formularz MPiPS).

PODSTAWOWE POJĘCIA I DEFINICJE

PRACUJĄCY. ZATRUDNIENI

Dane o **pracujących** dotyczą osób wykonujących pracę przynoszącą im zarobek lub dochód.

Do pracujących zalicza się:

- 1) osoby zatrudnione na podstawie stosunku pracy (umowa o pracę, powołanie, mianowanie, wybór) lub stosunku służbowego;
- 2) pracodawców i pracujących na własny rachunek, a mianowicie:
 - a) właścicieli, współwłaścicieli i dzierżawców gospodarstw indywidualnych w rolnictwie (łącznie z pomagającymi członkami ich rodzin), tj. pracujących w gospodarstwach indywidualnych (o powierzchni użytków rolnych do 1 ha i powyżej 1 ha) oraz indywidualnych właścicieli zwierząt gospodarskich nieposiadających użytków rolnych, z pewnymi wyłączeniami w latach 2002-2009, patrz pkt 7 podpunkt 1) na str. 12,
 - b) właścicieli i współwłaścicieli (łącznie z pomagającymi członkami ich rodzin; z wyłączeniem wspólników spółek, którzy nie pracują w spółce) podmiotów prowadzących działalność gospodarczą poza gospodarstwami indywidualnymi w rolnictwie,
 - c) inne osoby pracujące na własny rachunek, np. osoby wykonujące wolne zawody;
- 3) osoby wykonujące pracę nakładczą;
- 4) agentów (łącznie z pomagającymi członkami ich rodzin oraz osobami zatrudnionymi przez agentów);
- 5) członków spółdzielni produkcji rolniczej (rolniczych spółdzielni produkcyjnych, innych spółdzielni zajmujących się produkcją rolną i spółdzielni kółek rolniczych);
- 6) duchownych pełniących obowiązki duszpasterskie.

Dane o **zatrudnionych na podstawie stosunku pracy** dotyczą: zatrudnienia według stanu w dniu 31 XII, osób pełnozatrudnionych (łącznie z sezonowymi i zatrudnionymi dorywczo) oraz niepełnozatrudnionych w głównym miejscu pracy bez przeliczania na pełnozatrudnionych.

Pełnozatrudnieni są to osoby zatrudnione w pełnym wymiarze czasu pracy obowiązującym w danym zakładzie pracy lub na danym stanowisku pracy, w tym również osoby, które zgodnie z obowiązującymi przepisami pracują w skróconym czasie pracy, np. z tytułu warunków szkodliwych dla zdrowia lub przedłużonym czasie pracy, np. dozorczy mienia.

Niepełnozatrudnieni są to osoby, które zgodnie z umową o pracę pracują stale w niepełnym wymiarze czasu pracy. Niepełnozatrudnieni w głównym miejscu pracy są to osoby, które oświadczyły, że dany zakład jest ich głównym miejscem pracy.

Dane dotyczące **pracujących według stanu w dniu 31 XII** podano bez przeliczenia osób niepełnozatrudnionych na pełnozatrudnione, przy przyjęciu zasady jednorazowego ich ujmowania **w głównym miejscu pracy**.

Przeciętnie zatrudnieni to pracownicy pełnozatrudnieni i niepełnozatrudnieni przeliczeni na pełnozatrudnionych.

Do **osób wykonujących pracę nakładczą** zalicza się osoby, z którymi zawarto umowę o wykonywanie określonych czynności na rzecz jednostki zlecającej wykonanie pracy poza jej terenem.

Do **agentów** zaliczono osoby, z którymi zawarto umowę agencyjną, umowę na warunkach zlecenia o prowadzenie placówek, których przedmiot działalności został określony w umowie. Do agentów nie zalicza się osób fizycznych prowadzących działalność gospodarczą zarejestrowanych w systemie REGON, z którymi przedsiębiorstwo zawiera umowę na wykonanie określonych usług.

W liczbie pracujących ujęto zarówno obywateli polskich pracujących za granicą, jak i cudzoziemców pracujących w Polsce. Za osoby **zatrudnione za granicą**, zaliczone do pracujących, przyjęto osoby wykonujące pracę poza granicami kraju na rzecz krajowych jednostek, w których zostały zatrudnione, np. jako pracownicy polskich przedstawicielstw dyplomatycznych, a także osoby skierowane za granicę w celach szkoleniowych i badawczych.

Cudzoziemcy zaliczeni do pracujących w Polsce to osoby, które zgodnie z ustawą o promocji zatrudnienia i instytucjach rynku pracy z dnia 20.04.2004 r. (Dz. U. Nr 69 z 2008 r., poz. 415 z późniejszymi zmianami) zostały zatrudnione przez zakłady pracy lub osoby fizyczne.

Niepełnosprawni to osoby, w stosunku do których orzeczono niepełnosprawność na podstawie ustawy z dnia 27 sierpnia 1997 r. o rehabilitacji zawodowej i społecznej oraz zatrudnianiu osób niepełnosprawnych (Dz. U. z 2008 r., Nr 14, poz. 92 z późniejszymi zmianami).

Informacje o osobach wykonujących pracę w **porze nocnej** dotyczą osób, dla których praca nocna wynika z obowiązującego w zakładzie pracy rozkładu czasu pracy, a nie jest świadczona incydentalnie.

Do tej kategorii zaliczono wszystkie osoby zgodnie z ewidencją, tzn. nawet jeśli były nieobecne w pracy w danym dniu (np. z powodu urlopu, zwolnienia lekarskiego, delegacji służbowej).

Informacje o **ruchu zatrudnionych** odnoszą się do osób pełnozatrudnionych w głównym miejscu pracy (od 2009 r. – łącznie z sezonowymi i zatrudnionymi dorywczo) w podmiotach gospodarczych o liczbie pracujących powyżej 9 osób. Dotyczą one **liczby przyjęć do pracy i zwolnień z pracy**, a nie liczby osób. Liczba przyjęć do pracy oraz zwolnień z pracy może być wyższa od liczby osób, ponieważ jedna osoba może kilkakrotnie zmienić pracę w ciągu roku.

Do liczby **przyjętych** do pracy zaliczono osoby podejmujące pracę po raz pierwszy i kolejny. Do liczby **zwolnionych** z pracy zaliczono: osoby, z którymi rozwiązano umowę o pracę w drodze wypowiedzenia przez pracownika lub zakład pracy (łącznie ze zwolnieniami grupowymi), osoby, które przeniesiono na rentę z tytułu niezdolności do pracy lub na emeryturę, osoby, które porzuciły pracę, a także – ze względów ewidencyjnych – osoby zmarłe. Ponadto do liczby przyjętych do pracy lub zwolnionych z pracy zaliczono osoby przeniesione służbowo lub przyjęte z innego zakładu pracy na podstawie porozumienia między podmiotami, a także osoby powracające do pracy odchodzące z pracy na urlopy wychowawcze, bezpłatne i rehabilitacyjne.

Dane nie obejmują podmiotów gospodarczych o liczbie pracujących do 9 osób.

Współczynnik przyjęć (zwolnień) obliczono jako stosunek liczby przyjęć (zwolnień) pomniejszonej o osoby powracające do pracy z urlopów wychowawczych i bezpłatnych, lub które otrzymały urlopy wychowawcze i bezpłatne w badanym okresie, do liczby zatrudnionych według stanu w dniu 31 XII roku poprzedniego.

Do **korzystających z urlopów wychowawczych** zalicza się osoby uprawnione do sprawowania opieki nad dzieckiem, którym zakład pracy udzielił urlopu zgodnie z postanowieniami rozporządzenia Ministra Gospodarki Pracy i Polityki Społecznej z dnia 16 XII 2003 r. (Dz. U. Nr 230, poz. 2291).

Dane o **absolwentach szkół** podejmujących pierwszą pracę dotyczą osób pełnozatrudnionych (od 2009 r. – łącznie z sezonowymi i zatrudnionymi dorywczo).

Wolne miejsca pracy to miejsca pracy powstałe w wyniku ruchu zatrudnionych bądź nowo utworzone, w stosunku do których spełnione zostały jednocześnie trzy warunki:

- miejsca pracy w dniu sprawozdawczym były faktycznie nie obsadzone,
- pracodawca czynił starania, aby znaleźć osoby chętne do podjęcia pracy,
- w przypadku znalezienia właściwych kandydatów, pracodawca byłby gotów do natychmiastowego przyjęcia tych osób.

Nowo utworzone miejsca pracy to miejsca pracy powstałe w wyniku zmian organizacyjnych, rozszerzenia lub zmiany profilu działalności oraz wszystkie miejsca pracy w jednostkach nowo powstałych.

BEZROBOCIE REJESTROWANE

Dane dotyczące liczby bezrobotnych obejmują osoby zarejestrowane w powiatowych urzędach pracy, zgodnie z ustawą z dnia 20 IV 2004 r. o promocji zatrudnienia i instytucjach rynku pracy (Dz. U. Nr 99, poz. 1001 z późniejszymi zmianami).

Pod pojęciem **bezrobotnego** należy rozumieć osobę niezatrudnioną i niewykonującą innej pracy zarobkowej, zdolną i gotową do podjęcia zatrudnienia w pełnym wymiarze czasu pracy (bądź jeśli jest osobą niepełnosprawną – zdolną i gotową do podjęcia zatrudnienia co najmniej w połowie tego wymiaru czasu pracy), nieuczącą się w szkole, z wyjątkiem szkół dla dorosłych (lub przystępującą do egzaminu eksternistycznego z zakresu tej szkoły) lub szkół wyższych w systemie studiów niestacjonarnych, zarejestrowaną we właściwym dla miejsca zameldowania (stałego lub czasowego) powiatowym urzędzie pracy oraz poszukującą zatrudnienia lub innej pracy zarobkowej, jeżeli m.in.:

- ✓ ukończyły 18 lat,
- ✓ kobiety nie ukończyły 60 lat, a mężczyźni – 65 lat,
- ✓ nie nabyły prawa do emerytury lub renty z tytułu niezdolności do pracy, renty szkoleniowej, renty socjalnej, renty rodzinnej w wysokości przekraczającej połowę minimalnego wynagrodzenia za pracę albo po ustaniu zatrudnienia, innej pracy zarobkowej nie pobierają świadczenia lub zasiłku przedemerytalnego, świadczenia rehabilitacyjnego, zasiłku chorobowego, macierzyńskiego lub zasiłku w wysokości zasiłku macierzyńskiego,
- ✓ nie są właścicielami lub posiadaczami (samoistnymi lub zależnymi) nieruchomości rolnej o powierzchni użytków rolnych powyżej 2 ha przeliczeniowych,

- ✓ nie podlegają ubezpieczeniu emerytalnemu i rentowemu z tytułu stałej pracy jako współmałżonek lub domownik w gospodarstwie rolnym o powierzchni użytków rolnych przekraczającej 2 ha przeliczeniowe,
- ✓ nie posiadają wpisu do ewidencji działalności gospodarczej lub nie podlegają – na podstawie odrębnych przepisów – obowiązkowi ubezpieczenia społecznego, z wyjątkiem ubezpieczenia społecznego rolników,
- ✓ nie są tymczasowo aresztowani lub nie odbywają kary pozbawienia wolności,
- ✓ nie uzyskują miesięcznie przychodu w wysokości przekraczającej połowę minimalnego wynagrodzenia za pracę, z wyłączeniem przychodów uzyskanych z tytułu odsetek lub innych przychodów od środków pieniężnych zgromadzonych na rachunkach bankowych,
- ✓ nie pobierają na podstawie przepisów o pomocy społecznej zasiłku stałego,
- ✓ nie pobierają na podstawie przepisów o świadczeniach rodzinnych, świadczenia pielęgnacyjnego lub dodatku do zasiłku rodzinnego z tytułu samotnego wychowywania dziecka i utraty prawa do zasiłku dla bezrobotnych na skutek upływu ustawowego okresu jego pobierania,
- ✓ nie pobierają po ustaniu zatrudnienia świadczenia szkoleniowego.

Za bezrobotnego nie uważa się osoby odbywającej szkolenie, staż u pracodawcy oraz od 1 VI 2004 r. również osoby odbywającej przygotowanie zawodowe w miejscu pracy.

Do bezrobotnych zarejestrowanych w okresie **do 12 m-cy** od dnia ukończenia nauki zaliczono osoby bezrobotne, które w tym okresie ukończyły (potwierdzonej dyplomem, świadectwem lub innym dokumentem) naukę w szkole ponadgimnazjalnej (zasadniczej zawodowej i średniej), policealnej, wyższej, szkole specjalnej, dzienne kursy zawodowe trwające co najmniej 24 miesiące lub nabyły uprawnienia do wykonywania zawodu jako osoby niepełnosprawne.

Bezrobotni **do 25 roku życia** – to osoby bezrobotne, które do dnia zastosowania wobec nich usług lub instrumentów rynku pracy nie ukończyły 25 roku życia. Do października 2005 r. były to osoby, które w roku kalendarzowym nie ukończyły 25 lat.

Bezrobotni, którzy ukończyli szkołę wyższą **do 27 roku życia** – to osoby bezrobotne w okresie do upływu 12 m-cy od dnia określonego w dyplomie, świadectwie lub innym dokumencie poświadczającym ukończenie szkoły wyższej, które nie ukończyły 27 roku życia.

Długotrwale bezrobotni - to osoby bezrobotne pozostające w rejestrze powiatowego urzędu pracy łącznie przez okres ponad 12 miesięcy w okresie ostatnich dwóch lat, z wyłączeniem (od listopada 2005 r.) okresów odbywania stażu i przygotowania zawodowego w miejscu pracy.

Bezrobotni **powyżej 50 roku życia** – to osoby bezrobotne, które w dniu zastosowania wobec nich usług lub instrumentów rynku pracy ukończyły co najmniej 50 lat życia. Do października 2005 r. były to osoby, które w roku kalendarzowym ukończyły co najmniej 50 rok życia.

Bezrobotni **bez kwalifikacji zawodowych** to osoby bezrobotne nieposiadające kwalifikacji do wykonywania jakiegokolwiek zawodu poświadczonego dyplomem, świadectwem, zaświadczeniem instytucji szkoleniowej lub innym dokumentem uprawniającym do wykonywania zawodu. Od listopada 2005 r. – łącznie z osobami posiadającymi wykształcenie średnie ogólnokształcące.

Bezrobotni **samotnie wychowujący co najmniej jedno dziecko do 18 roku życia** to osoby bezrobotne samotnie wychowujące co najmniej jedno dziecko w tym wieku, w rozumieniu przepisów o podatku dochodowym od osób fizycznych. Do grudnia 2007 były to osoby samotnie wychowujące co najmniej jedno dziecko do 7 roku życia.

Napływ bezrobotnych – oznacza liczbę osób zarejestrowanych w ciągu miesiąca, kwartału lub roku w powiatowych urzędach pracy.

Odpiływ bezrobotnych – oznacza liczbę osób, które w ciągu miesiąca, kwartału bądź roku zostały wykreślone z ewidencji urzędów pracy z różnych przyczyn, m. in. w związku z podjęciem pracy stałej, sezonowej, interwencyjnej lub robót publicznych, w wyniku niepotwierdzenia gotowości do pracy, podjęcia nauki, nabycia praw emerytalnych lub rentowych itd.

Aktywne formy pomocy bezrobotnym – to działania zmierzające do ograniczenia wielkości bezrobocia na danym terenie. Wśród nich wyróżnia się w szczególności: szkolenia, staż u pracodawcy, prace interwencyjne, roboty publiczne itd.

- ✓ **Szkolenia** – oznaczają pozaszkolne zajęcia edukacyjne mające na celu uzyskanie, uzupełnienie lub doskonalenie umiejętności i kwalifikacji zawodowych oraz ogólnych potrzebnych do wykonywania pracy, w tym umiejętności poszukiwania zatrudnienia.
- ✓ **Staż u pracodawcy** – oznacza nabywanie umiejętności praktycznych do wykonywania pracy przez wykonywanie zadań w miejscu pracy, bez nawiązania stosunku pracy z pracodawcą.

- ✓ **Prace interwencyjne** – oznaczają zatrudnienie bezrobotnego przez pracodawcę, które nastąpiło w wyniku umowy zawartej ze starostą i ma na celu wsparcie osób będących w szczególnej sytuacji na rynku pracy. Prace te są częściowo finansowane przez urzędy pracy.
- ✓ **Roboty publiczne** – to prace organizowane dla bezrobotnych przez organy samorządu terytorialnego, administracji rządowej lub instytucje użyteczności publicznej na okres nie dłuższy niż 12 miesięcy. Prace te są częściowo finansowane przez urzędy pracy.

Osoby poprzednio pracujące to osoby, które kiedykolwiek wykonywały pracę na podstawie stosunku pracy, stosunku służbowego, umowy o pracę nakładczą oraz inną pracę zarobkową, a także prowadziły pozarolniczą działalność gospodarczą.

Bezrobotni **zwolnieni z przyczyn dotyczących zakładów pracy** (tzn. zwolnieni grupowo) – są to osoby zwolnione zgodnie z przepisami ustawy z dnia 13 marca 2003 r. o szczególnych zasadach rozwiązywania z pracownikami stosunków pracy z przyczyn nie dotyczących pracowników (Dz.U. Nr 90, poz. 844 z późniejszymi zmianami). Przepisy ustawy stosuje się w razie konieczności rozwiązania przez pracodawcę stosunku pracy (zatrudnienia z pracownikami), wypowiedzenia dokonane przez pracodawcę, a także na mocy porozumienia stron, w okresie nie przekraczającym 30 dni. Dotyczy to zakładów pracy, w których następuje zmniejszenie zatrudnienia z przyczyn ekonomicznych lub w związku ze zmianami organizacyjnymi, produkcyjnymi albo technicznymi, a także w przypadku ogłoszenia upadłości lub likwidacji zakładu.

Oferty pracy (wolne miejsca pracy i miejsca aktywizacji zawodowej) – są to zgłoszone przez pracodawców do powiatowego urzędu pracy co najmniej jednego wolnego miejsca zatrudnienia i miejsca przygotowania zawodowego na stanowisku pracy oraz przyjęte do realizacji miejsca pracy w ramach prac interwencyjnych, robót publicznych i stażu, a także w ramach umów zlecenia i umów o dzieło.

Stopę bezrobocia rejestrowanego obliczono jako stosunek liczby bezrobotnych zarejestrowanych do liczby cywilnej ludności aktywnej zawodowo, tj. bez osób odbywających czynną służbę wojskową oraz pracowników jednostek budżetowych prowadzących działalność w zakresie obrony narodowej i bezpieczeństwa publicznego.

Stopę bezrobocia rejestrowanego podaje się z uwzględnieniem pracujących w gospodarstwach indywidualnych w rolnictwie (będących składową cywilnej ludności aktywnej zawodowo) wyszacowanych na podstawie wyników Powszechnego Spisu Rolnego 2010. Dane w 2010 r. nie są w pełni porównywalne z danymi za lata poprzednie.

Dane o bezrobotnych oraz pracujących wykorzystywane do obliczenia stopy bezrobocia pochodzą ze źródeł różniących się metodą zbierania, co może powodować pewne nieścisłości, zwłaszcza w przypadku stopy bezrobocia ustalonej dla powiatów. Dla bezrobotnych - miejscem lokalizacji jest ich miejsce zamieszkania lub pobytu, zaś dla pracujących lokalizacja miejsca pracy.

Dane w tabl. 19 prezentowane są przy wykorzystaniu Klasyfikacji Zawodów i Specjalności wprowadzonej rozporządzeniem Ministra Pracy i Polityki Społecznej z dnia 27 kwietnia 2010 r. (Dz. U. Nr 82, poz. 537).

Wskaźnik płynności rynku pracy – jest to stosunek liczby bezrobotnych, którzy podjęli pracę w danym okresie sprawozdawczym do liczby bezrobotnych nowo zarejestrowanych w tym okresie.

Wskaźnik płynności bezrobocia – jest to stosunek liczby bezrobotnych wyrejestrowanych w danym okresie sprawozdawczym do liczby bezrobotnych nowo zarejestrowanych w tym okresie.

WYNAGRODZENIA. ŚWIADCZENIA SPOŁECZNE

Składnikami wynagrodzeń są: wynagrodzenia osobowe, wypłaty z tytułu udziału w zysk i w nadwyżce bilansowej w spółdzielniach, dodatkowe wynagrodzenia roczne dla pracowników jednostek sfery budżetowej, wynagrodzenia bezosobowe, wynagrodzenia agencyjno-prowizyjne, honoraria.

Wynagrodzenia osobowe są to świadczenia z tytułu pracy, wypłacane lub wydawane w naturze (odpowiednio przeliczone) pracownikom – należne z tytułu stosunku pracy, osobom wykonującym pracę nakładczą – należne z tytułu umowy o pracę nakładczą oraz uczniów, którzy zawarli z zakładem pracy umowę o pracę w celu przygotowania zawodowego. Obejmują w szczególności:

- ✓ wynagrodzenia zasadnicze wypłacane pracownikom w formie czasowej, akordowej, prowizyjnej i innej,
- ✓ dodatki za staż pracy oraz inne dodatki (dodatkowe wynagrodzenia) za szczególne właściwości pracy, szczególne kwalifikacje lub warunki pracy,
- ✓ premie i nagrody regulaminowe i uznaniowe,
- ✓ dodatki za pracę w godzinach nadliczbowych,

- ✓ wynagrodzenia dodatkowe za prace wykonywane w ramach obowiązującego wymiaru czasu pracy, lecz niewynikające z zakresu czynności,
- ✓ wynagrodzenia za czynności przewidziane do wykonania poza normalnymi godzinami pracy w zakładzie lub w innym miejscu wyznaczonym przez pracodawcę,
- ✓ dopłaty (dodatki) wyrównawcze (np. wyrównanie do wysokości kwoty najniższego wynagrodzenia za pracę pracowników ustalanego przez Ministra Pracy i Polityki Socjalnej na podstawie Kodeksu Pracy, przy wykonywaniu pracy zastępczej),
- ✓ wynagrodzenia za czas niewykonywania pracy, wypłacane za środków pracodawców (wynagrodzenia za urlopy wypoczynkowe i dla poratowania zdrowia, za czas niezdolności do pracy wskutek choroby, za czas przestoju niezawinionego przez pracownika i inne),
- ✓ nagrody jubileuszowe, odprawy rentowe i emerytalne, ekwiwalenty pieniężne za nie wykorzystany urlop wypoczynkowy i inne,
- ✓ uposażenia posłów i senatorów wraz z uposażeniem dodatkowym, odprawy emerytalne, rentowe posłów i senatorów, a także odprawy dla pracowników samorządowych zatrudnionych na podstawie wyboru, z którymi został rozwiązany stosunek pracy w związku z upływem kadencji,
- ✓ świadczenia o charakterze deputatowym (wartość świadczeń w części nie opłaconej przez pracownika) lub ich ekwiwalenty pieniężne (np. deputaty węglowe, energetyczne, środki spożywcze), a także ekwiwalenty za umundurowanie jeżeli obowiązek jego noszenia wynika z obowiązujących ustaw,
- ✓ świadczenia odszkodowawcze (w związku ze skróceniem okresu wypowiedzenia), dodatek wyrównawczy wypłacany pracownikom, których wynagrodzenie uległo obniżeniu wskutek wypadku przy pracy lub choroby zawodowej.

Do wynagrodzeń osobowych nie zalicza się wynagrodzeń z tytułu rozporządzania przez pracowników prawami autorskimi do utworów stworzonych w ramach stosunku pracy.

Przeciętne wynagrodzenia miesięczne (nominalne) przypadające na jednego zatrudnionego obliczono przyjmując:

- ✓ wynagrodzenia osobowe bez wynagrodzeń osób wykonujących pracę nakładczą, uczniów, a także osób zatrudnionych za granicą,
- ✓ wypłaty z tytułu udziału w zysku do podziału lub w nadwyżce bilansowej w spółdzielniach,
- ✓ dodatkowe wynagrodzenia roczne dla pracowników jednostek sfery budżetowej,
- ✓ honoraria wypłacone niektórym grupom pracowników za prace wynikające z umowy o pracę, np. dziennikarzom, realizatorom filmów, programów radiowych i telewizyjnych.

Dane o przeciętnych wynagrodzeniach dotyczą osób pełnozatrudnionych oraz niepełnozatrudnionych w przeliczeniu na pełnozatrudnionych.

Dane o wynagrodzeniach podaje się **w ujęciu brutto**, tj. łącznie z zaliczkami na poczet podatku dochodowego od osób fizycznych oraz od 1999 r. ze składkami na obowiązkowe ubezpieczenia społeczne (emerytalne, rentowe i chorobowe) płaconymi przez ubezpieczonego pracownika, wprowadzonymi ustawą z dnia 13 X 1998 r. o systemie ubezpieczeń społecznych (Dz. U. Nr 137, poz. 887) z późniejszymi zmianami.

Do obliczenia wynagrodzenia przyjęto sumę wypłat wynagrodzeń osobowych za badany miesiąc z uwzględnieniem wypłat dokonanych za okresy dłuższe niż miesiąc w przeliczeniu na jeden miesiąc (np. 1/3 premii kwartalnej, 1/12 nagród i premii rocznych, wypłat z tytułu udziału w zysku i w nadwyżce bilansowej, dodatkowych wynagrodzeń rocznych dla pracowników jednostek sfery budżetowej oraz honorariów). W wynagrodzeniach osobowych nie uwzględniono wypłat mających charakter jednorazowy lub sporadyczny (np. nagród jubileuszowych, gratyfikacji, odpraw wypłacanych przy przejściu na emeryturę).

Informacje o **świadczeniach emerytalnych i rentowych** (poza rolnikami indywidualnymi) dotyczą świadczeń finansowanych z:

- ✓ Funduszu Ubezpieczeń Społecznych, którym dysponuje Zakład Ubezpieczeń Społecznych;
- ✓ budżetu Ministerstwa Obrony Narodowej w zakresie świadczeń wypłacanych byłym żołnierzom zawodowym i członkom ich rodzin;
- ✓ budżetu Ministerstwa Spraw Wewnętrznych i Administracji w zakresie świadczeń wypłacanych byłym funkcjonariuszom resortu spraw wewnętrznych i administracji oraz Agencji Bezpieczeństwa Wewnętrznego i Agencji Wywiadu i członkom ich rodzin;
- ✓ budżetu Ministerstwa Sprawiedliwości w zakresie świadczeń wypłacanych byłym funkcjonariuszom Służby Więziennej i członkom ich rodzin.

Informacje o **świadczeniach emerytalnych i rentowych rolników indywidualnych** dotyczą świadczeń finansowanych z Funduszu Emerytalno-Rentowego, którym dysponuje Kasa Rolniczego Ubezpieczenia Społecznego, a także z Funduszu Ubezpieczeń Społecznych oraz budżetu państwa, w przypadku gdy rolnicy posiadają uprawnienia do łącznego pobierania świadczeń – z tych środków.

Do świadczeń emerytalnych i rentowych uprawnieni są (łącznie z członkami ich rodzin) m.in.:

- 1) pracownicy;
- 2) osoby wykonujące pracę nakładczą;
- 3) członkowie rolniczych spółdzielni produkcyjnych i spółdzielni kółek rolniczych;
- 4) osoby wykonujące pracę na podstawie umowy agencyjnej lub umowy na warunkach zlecenia;
- 5) osoby prowadzące pozarolniczą działalność (w tym osoby prowadzące działalność gospodarczą na własny rachunek, twórcy, artyści);
- 6) duchowni;
- 7) żołnierze zawodowi;
- 8) funkcjonariusze: Policji, Agencji Bezpieczeństwa Wewnętrznego i Agencji Wywiadu (do 28 VI 2002 r. – Urzędu Ochrony Państwa), Straży Granicznej, Państwowej Straży Pożarnej i Służby Więziennej;
- 9) rolnicy indywidualni;
- 10) inwalidzi wojenni i wojskowi oraz kombataneci.

Świadczenia emerytalne i rentowe (wyplacane także z tytułu wypadków przy pracy i chorób zawodowych) obejmują:

- emerytury;
- renty z tytułu niezdolności do pracy;
- renty rodzinne.

Świadczenia emerytalne i rentowe obejmują kwotę świadczeń należnych (bieżących i wyrównawczych) uwzględniającą w 2008 i 2009 r. zmniejszenia m. in. z tytułu osiągnięcia przychodów z pracy.

Dane dotyczące **przeciętnej miesięcznej emerytury i renty** obliczono dzieląc ogólną kwotę świadczeń przez odpowiadającą im liczbę świadczeniobiorców.

Dane o świadczeniach podaje się **w ujęciu brutto**, tj. łącznie z zaliczkami na poczet podatku dochodowego od osób fizycznych.

WARUNKI PRACY

Warunki pracy jest to zespół czynników występujących w środowisku pracy wynikających z procesu pracy oraz czynników związanych z wykonywaniem pracy. Na środowisko pracy składają się czynniki: fizyczne (np. oświetlenie, hałas, mikroklimat), chemiczne (np. substancje toksyczne) oraz biologiczne (np. bakterie), występujące na obszarze miejsca pracy (np. w hali fabrycznej, na stanowisku pracy), jak i na obszarze otaczającym zakład pracy.

Przez **zagrożenie szkodliwymi czynnikami związanymi ze środowiskiem pracy** rozumie się wpływ na pracownika szkodliwych czynników występujących w procesie pracy, których stężenie lub natężenie przekracza obowiązujące NDS (najwyższe dopuszczalne stężenie) i NDN (najwyższe dopuszczalne natężenie), polskie normy lub inne normy higieniczne.

Przez **zagrożenie związane z uciążliwością pracy** rozumie się szkodliwy wpływ na pracownika czynności roboczych wykonywanych, np. w wymuszonej pozycji ciała, w warunkach ciężkiego wysiłku fizycznego lub w warunkach szczególnej uciążliwości. Do 2005 r. niedostateczne oświetlenie stanowiska pracy było jednym z czynników związanych ze środowiskiem pracy, a od 2006 r. zaliczane jest do czynników związanych z uciążliwością pracy.

Substancje chemiczne są to substancje, których oddziaływanie w procesie pracy na organizm człowieka – po przekroczeniu wartości najwyższych dopuszczalnych stężeń (NDN) – mogą powodować, np.: zatrucie ostre lub przewlekłe prowadzące do zmian w narządach wewnętrznych, ostre uszkodzenie skóry, nieżyt błon śluzowych, dróg oddechowych i spojówek, przewlekłe odczyny alergiczne skóry i błon śluzowych, astmę oskrzelową itp.

Przemysłowe pyły zwłókniające są to pyły, które mogą spowodować zwłóknienie tkanki płucnej. Dotyczy to głównie pyłów zawierających dwutlenek krzemu (krzemionkę) i krzemiany. Do pyłów tych zalicza się np.: kwarc, piasek, talk, azbest, pyły ceramiczne, pyły mineralne (granit, bazalty), włókna szklane.

Przemysłowe pyły rakotwórcze są to pyły, które zostały zaliczone do kategorii pyłów rakotwórczych na podstawie odrębnych przepisów, np. azbest, pyły drewna twardego, włókna ceramiczne.

Inne pyły przemysłowe są to pyły szkodliwe nie będące substancjami toksycznymi i nie zawierające krzemionki i krzemianów. Powstają one w czasie rozdrabniania ciał stałych, niezupełnego spalania się różnych materiałów, w czasie paczkowania, przeładunku materiałów sypkich i pyłących przewożonych luzem itp.

Hałas są to dźwięki szkodliwe, które mogą powodować uszkodzenia słuchu i inne zmiany w organizmie lub mogą w istotny sposób utrudniać wykonywanie pracy.

Wibracja są to drgania występujące podczas obsługi ręcznej narzędzi lub urządzeń udarowych (młotki nitownicze, młoty i dłuta pneumatyczne, piły motorowe, wiertarki, ubijaki, perforatory) oraz drgania występujące na stanowiskach pracy na skutek działania maszyn i urządzeń technicznych.

Mikroklimat gorący są to warunki środowiska pracy określone za pomocą wskaźnika obciążenia termicznego WBGT.

Mikroklimat zimny są to warunki środowiska pracy określone za pomocą wskaźnika siły chłodzącej powietrza WCI.

Nadmierne obciążenie fizyczne jest to zagrożenie występujące podczas wykonywania prac wymagających, w okresie zmiany roboczej, wydatku energetycznego:

- dla mężczyzn 8374 kJ,
- dla kobiet 4605 kJ (1 kJ=0,24 kcal).

Niedostateczne oświetlenie stanowisk pracy – warunki środowiska pracy, w których nie są spełnione, określone normą wymagania dotyczące oświetlenia miejsc pracy.

Maszyny szczególnie niebezpieczne, to przede wszystkim maszyny wymienione w załączniku IV do Dyrektywy 2006/42/WE wprowadzonej ustawą z dnia 21 października 2008 r. w sprawie zasadniczych wymagań dla maszyn (Dz. U. nr 199, poz. 1228).

Osobozagrożenia jest to suma działających na pracownika szkodliwych czynników. Jeżeli na każdego pracownika działa tylko jeden czynnik szkodliwy, wówczas suma osobozagrożeń jest równa liczbie osób narażonych na czynniki szkodliwe.

Świadczenia z tytułu pracy w warunkach szkodliwych dla zdrowia lub szczególnie uciążliwych dotyczą:

- 1) posiłków profilaktycznych w rozumieniu rozporządzenia RM z dnia 28 maja 1996 r. w sprawie profilaktycznych posiłków i napojów (Dz. U. Nr 60 z 1996 r., poz. 279), wydawanych nieodpłatnie w ramach dożywiania specjalnego, pracownikom zatrudnionym stale przy pracach szczególnie szkodliwych dla zdrowia, wykonujących stale ciężkie lub uciążliwe prace na otwartej przestrzeni w okresie zimowym, inne prace narażające organizm na nadmierne ochłodzenie, jak również wykonującym prace w szczególnie trudnych warunkach,
- 2) napojów w rozumieniu rozporządzenia RM z dnia 28 maja 1996 r. w sprawie profilaktycznych posiłków i napojów (Dz. U. Nr 60 z 1996 r., poz. 279),
- 3) innych środków odżywczych wydawanych pracownikom na podstawie branżowych układów pracy lub innych przepisów,
- 4) dodatków pieniężnych wypłacanych pracownikom wykonującym pracę w warunkach szkodliwych dla zdrowia lub uciążliwych, jeżeli odpowiednie przepisy przewidują możliwość ich wypłacenia,
- 5) skróconego czasu pracy, tj. krótszego od ustawowego czasu pracy w danej grupie zawodowej,
- 6) dodatkowych urlopów (płatnych),
- 7) innych uprawnień, np. możliwość wcześniejszego, niż ogólnie przyjęto, przejścia na emeryturę.

Świadczenia z tytułu wypadków przy pracy i chorób zawodowych są to należne pracownikom, którzy doznali uszczerbku na zdrowiu wskutek takiego wypadku lub choroby, a także członkom rodzin pracowników zmarłych wskutek takiego wypadku lub choroby, wypłaty:

- 1) odszkodowań z tytułu stałego lub długotrwałego uszczerbku na zdrowiu lub śmierci pracownika,
- 2) odszkodowań za przedmioty utracone lub uszkodzone wskutek wypadku przy pracy,

Ocena ryzyka zawodowego – to kompleksowe oszacowanie kombinacji prawdopodobieństwa wystąpienia urazu ciała lub pogorszenia stanu zdrowia i ich ciężkości, w sytuacji zagrożenia, dokonywane w celu wyboru właściwych środków bezpieczeństwa.

Stanowisko pracy – miejsce, w którym pracownik wykonuje czynności zawodowe stale lub okresowo (PN-ISO 4225Ak:1999).

Informacje o wypadkach przy pracy obejmują wszystkie wypadki przy pracy, jak również wypadki traktowane na równi z wypadkami przy pracy niezależnie od tego, czy wykazana została niezdolność do pracy. Informacje o wypadkach przy pracy w jednostkach budżetowych prowadzących działalność w zakresie obrony narodowej i bezpieczeństwa publicznego dotyczą tylko pracowników cywilnych.

Dane o wypadkach przy pracy, poza gospodarstwami indywidualnymi w rolnictwie, uzyskiwane są ze statystycznej karty wypadku przy pracy.

Wypadki przy pracy w gospodarstwach indywidualnych w rolnictwie opracowano na podstawie sprawozdawczości Kasy Rolniczego Ubezpieczenia Społecznego (KRUS) i dotyczą tylko tych wypadków,

w wyniku których poszkodowani otrzymali w danym roku jednorazowe odszkodowanie z tytułu stałego lub długotrwałego uszczerbku na zdrowiu.

Za jeden wypadek przy pracy liczy się wypadek każdej pracującej osoby poszkodowanej zarówno w wypadku indywidualnym, jak i zbiorowym.

Za **wypadek przy pracy** uważa się nagłe zdarzenie wywołane przyczyną zewnętrzną powodujące uraz lub śmierć, które nastąpiło w związku z pracą:

- ✓ podczas lub w związku z wykonywaniem przez pracownika zwykłych czynności lub poleceń przełożonych oraz czynności na rzecz pracodawcy, nawet bez polecenia;
- ✓ w czasie pozostawiania pracownika w dyspozycji pracodawcy w drodze między siedzibą pracodawcy a miejscem wykonywania obowiązku wynikającego ze stosunku pracy.

Na równi z wypadkiem przy pracy, w zakresie uprawnień do świadczeń określonych w ustawie o ubezpieczeniu społecznym z tytułu wypadków przy pracy i chorób zawodowych, traktuje się wypadek, któremu pracownik uległ:

- ✓ w czasie podróży służbowej;
- ✓ podczas szkolenia w zakresie powszechnej samoobrony;
- ✓ przy wykonywaniu zadań zleconych przez działające u pracodawcy organizacje związkowe.

Za **wypadek przy pracy uważa się również** nagłe zdarzenie, powodujące uraz lub śmierć, które nastąpiło w okresie ubezpieczenia wypadkowego podczas:

- ✓ uprawiania sportu w trakcie zawodów i treningów przez osobę pobierającą stypendium sportowe;
- ✓ wykonywania odpłatnie pracy w czasie odbywania kary pozbawienia wolności lub tymczasowego aresztowania;
- ✓ pełnienia mandatu posła lub senatora, pobierającego uposażenie;
- ✓ odbywania - na podstawie skierowania wydanego przez powiatowy urząd pracy – szkolenia lub stażu związanego z pobieraniem przez absolwenta stypendium;
- ✓ wykonywania przez członka rolniczej spółdzielni produkcyjnej, spółdzielni kółek rolniczych oraz przez inną osobę traktowaną na równi z członkiem spółdzielni, pracy na rzecz tych spółdzielni;
- ✓ wykonywania lub współpracy przy wykonywaniu pracy na podstawie umowy agencyjnej, umowy zlecenia lub umowy o świadczenie usług;
- ✓ wykonywania zwykłych czynności związanych z prowadzeniem lub współpracą przy prowadzeniu działalności pozarolniczej;
- ✓ wykonywania przez osobę duchowną czynności religijnych lub czynności związanych z powierzonymi funkcjami duszpasterskimi lub zakonnymi;
- ✓ odbywania zastępczych form służby wojskowej;
- ✓ nauki w Krajowej Szkole Administracji Publicznej przez słuchaczy pobierających stypendium.

Za **zbiorowy wypadek przy pracy** uważa się wypadek, któremu, w wyniku tego samego zdarzenia w danym zakładzie, uległy co najmniej 2 osoby.

Za **śmiertelny wypadek przy pracy** uważa się wypadek, w wyniku którego nastąpiła śmierć osoby poszkodowanej na miejscu wypadku lub w okresie 6 miesięcy od chwili wypadku.

Za **ciężki wypadek przy pracy** uważa się wypadek, w wyniku którego nastąpiło ciężkie uszkodzenie ciała, a mianowicie: utrata wzroku, słuchu, mowy, zdolności płodzenia lub inne uszkodzenie ciała albo rozstrój zdrowia, naruszające podstawowe funkcje organizmu, a także choroba nieuleczalna lub zagrażająca życiu, trwała choroba psychiczna, trwała, całkowita lub znaczna niezdolność do pracy w zawodzie, albo trwałe poważne zeszpecenie lub zniekształcenie ciała.

Wypadki przy pracy klasyfikuje się m.in. według **wydarzeń** bezpośrednio je powodujących (określających rodzaj kontaktu człowieka z czynnikiem, który spowodował wypadek) oraz **przyczyn** wypadków (wszelkich braków i nieprawidłowości związanych z czynnikami materialnymi, z organizacją pracy, z nieprawidłowym zachowaniem się pracownika). Każdy wypadek przy pracy jest wynikiem jednego wydarzenia, ale najczęściej kilku przyczyn, w związku z tym suma przyczyn jest większa od ogólnej liczby wypadków.

Przyczyny wypadku są to wszelkie braki i nieprawidłowości, które bezpośrednio lub pośrednio przyczyniły się do powstania wypadku, związane z czynnikami materialnymi (technicznymi), z ogólną organizacją pracy w zakładzie lub organizacją stanowiska pracy oraz związane z pracownikiem, w tym również z nieprawidłowym zachowaniem się pracownika.

Za **chorobę zawodową** uważa się chorobę, która została spowodowana działaniem czynników szkodliwych dla zdrowia występujących w środowisku pracy lub specyfiką wykonywanej pracy. Choroby zawodowe podano zgodnie z rozporządzeniem Rady Ministrów z dnia 30 VII 2002 r. (Dz. U. Nr 132, poz. 1115).

Do obliczenia wskaźnika na 1000 zatrudnionych przyjęto liczbę zatrudnionych na podstawie stosunku pracy według stanu w dniu 31 XII z roku poprzedzającego rok bieżący.

W publikacji zastosowano skróty nazw niektórych sekcji. Poniżej przedstawiono zestawienie skrótów i pełnych nazw:

skrót	pełna nazwa
sekcje	
Wytwarzanie i zaopatrywanie w energię elektryczną, gaz, parę wodną i gorącą wodę	Wytwarzanie i zaopatrywanie w energię elektryczną, gaz, parę wodną, gorącą wodę i powietrze do układów klimatyzacyjnych
Dostawa wody; gospodarowanie ściekami odpadami; rekultywacja	Dostawa wody; gospodarowanie ściekami i odpadami oraz działalność związana z rekultywacją
Handel; naprawa pojazdów samochodowych	Handel hurtowy i detaliczny; naprawa pojazdów samochodowych, włączając motocykle
Zakwaterowanie i gastronomia	Działalność związana z zakwaterowaniem i usługami gastronomicznymi
Obsługa rynku nieruchomości	Działalność związana z obsługą rynku nieruchomości
Administrowanie i działalność wspierająca	Działalność w zakresie usług administrowania i działalność wspierająca
działy	
Produkcja wyrobów z drewna, korka, słomy i wikliny	Produkcja wyrobów z drewna oraz korka z wyłączeniem mebli; produkcja wyrobów ze słomy i materiałów używanych do wyplatania
Produkcja wyrobów farmaceutycznych	Produkcja podstawowych substancji farmaceutycznych oraz leków i pozostałych wyrobów farmaceutycznych
Produkcja maszyn i urządzeń	Produkcja maszyn i urządzeń, gdzie indziej niesklasyfikowana
Produkcja pojazdów samochodowych, przyczep i naczep	Produkcja pojazdów samochodowych, przyczep i naczep, z wyłączeniem motocykli
Budowa budynków	Roboty budowlane związane ze wznoszeniem budynków
Budowa obiektów inżynierii lądowej i wodnej	Roboty związane z budową obiektów inżynierii lądowej i wodnej

OBJAŚNIENIA ZNAKÓW UMOWNYCH

Kreska (-)	zjawisko nie wystąpiło.
Zero: (0)	zjawisko istniało w wielkości mniejszej od 0,5;
(0,0)	zjawisko istniało w wielkości mniejszej od 0,05.
Kropka (.)	zupełny brak informacji albo brak informacji wiarygodnych.
Znak x	wypełnienie pozycji jest niemożliwe lub niecelowe.
Znak Δ	oznacza, że nazwy zostały skrócone w stosunku do obowiązującej klasyfikacji; ich pełne nazwy podano w uwagach metodologicznych.
Znak #	oznacza, że dane nie mogą być opublikowane ze względu na konieczność zachowania tajemnicy statystycznej w rozumieniu ustawy o statystyce publicznej.
Przecinek (,)	oznacza liczby prezentujące liczby dziesiętne.
„W tym”	oznacza, że nie podaje się wszystkich składników sumy.

* * *

Ze względu na elektroniczną technikę przetwarzania danych, w niektórych przypadkach sumy składników mogą się różnić od podanych wielkości „ogółem”.

I. PRACUJĄCY. ZATRUDNIENI

Liczba pracujących w gospodarce narodowej w województwie dolnośląskim (według faktycznego miejsca pracy, z pracującymi w gospodarstwach indywidualnych w rolnictwie) według stanu na koniec 2011 r. wyniosła 1011,3 tys. osób i zwiększyła się w porównaniu do 2010 roku o 1,4%. Pod względem liczby pracujących województwo dolnośląskie w 2011 r. zajmowało w kraju 5. lokatę po województwach: mazowieckim, śląskim, wielkopolskim, małopolskim i skupiało 7,3% ogółu pracujących w kraju. Sektor prywatny obejmował 77,6% ogółu pracujących (o 1,2 pkt. proc. więcej niż rok wcześniej). Liczba pracujących w sektorze prywatnym zwiększyła się w ciągu roku o 3,0%, natomiast w sektorze publicznym odnotowano spadek o 3,7%. Większość pracujących stanowili mężczyźni (538,4 tys., tj. 53,2%). W skali roku liczba pracujących mężczyzn zwiększyła się o 1,3%, a kobiet o 1,6%.

Największy odsetek pracujących odnotowano w przemyśle, gdzie skupionych było 25% ogółu pracujących (w 2010 r. – blisko 25%). W przetwórstwie przemysłowym pracowało 204,5 tys. osób (tj. 80,9% pracujących w przemyśle). Znaczącą grupę w województwie dolnośląskim stanowili także pracujący w handlu; naprawach pojazdów samochodowych – 16%.

W 2011 r., w porównaniu do 2010 r., największy przyrost pracujących odnotowano w działalności profesjonalnej, naukowej i technicznej, gdzie liczba pracujących wzrosła o 11,7% do poziomu 40,6 tys. osób oraz w sekcji informacja i komunikacja – wzrost o 9,3% do poziomu 20,6 tys. osób.

Struktura pracujących według sekcji PKD w poszczególnych sektorach własności kształtowała się odmiennie. W sektorze publicznym blisko jedną trzecią stanowiły osoby pracujące w edukacji, ponad 20% pracowało w administracji publicznej i obronie narodowej; obowiązkowych zabezpieczeniach społecznych i 19% w ochronie zdrowia i pomocy społecznej. Z kolei w sektorze prywatnym najwięcej osób pracowało w przetwórstwie przemysłowym (25,5%), handlu; naprawie pojazdów samochodowych (20,5%) oraz w rolnictwie, leśnictwie, łowiectwie i rybactwie (10,9%), czyli łącznie ponad połowa osób pracujących w sektorze prywatnym.

Wśród 703,1 tys. pracujących **(w podmiotach gospodarczych o liczbie pracujących powyżej 9 osób; według faktycznego miejsca pracy)** w końcu 2011 r. dominowali pracujący w przemyśle, którzy stanowili blisko jedną trzecią ogółu (32,5%). Poza przemysłem stosunkowo wysoki odsetek pracujących wystąpił także w sekcjach handel; naprawa pojazdów samochodowych (12,6%) oraz edukacja (10,9%). W końcu 2011 r. w przemyśle pracowało 228,5 tys. osób, tj. o 1,5% więcej niż przed rokiem. Więcej osób w porównaniu do 2010 r. pracowało również w sekcjach: obsługa rynku nieruchomości (o 10,7%), informacja i komunikacja (o 8,6%), działalność profesjonalna, naukowa i techniczna (o 8,1%), działalność związana z kulturą, rozrywką i rekreacją (o 1,4%), transport i gospodarka magazynowa (o 1,0%), rolnictwo, leśnictwo, łowiectwo i rybactwo (o 0,8%), zakwaterowanie i gastronomia (o 0,4%) oraz budownictwo (o 0,3%). Spadek liczby pracujących wystąpił w sekcjach: pozostała działalność usługowa (o 17,3%), działalność finansowa i ubezpieczeniowa (o 5,9%), administrowanie i działalność wspierająca (o 2,0%), administracja publiczna i obrona narodowa; obowiązkowe zabezpieczenia społeczne (o 1,1%), opieka zdrowotna i pomoc społeczna (o 1,0%), handel; naprawa pojazdów samochodowych (o 0,8%) oraz edukacja (o 0,7%).

Analiza terytorialnego rozmieszczenia pracujących w 2011 r. wykazała, że w ponad połowie gmin (86) liczba pracujących nie przekroczyła 1000 osób. Najmniej osób pracowało w gminie wiejskiej Platerówka – 99, wśród gmin miejskich najniższą liczbę pracujących zanotowano w Wojcieszowie – 382. Najwięcej pracujących wśród gmin o charakterze wiejskim było w Kobierzycach – 21,5 tys. Pracujący we Wrocławiu stanowili, podobnie jak rok wcześniej, 33,3% ogółu pracujących w województwie.

Z ogólnej liczby pracujących w 2011 r. **(w podmiotach gospodarczych o liczbie pracujących powyżej 9 osób; według siedziby zarządu jednostki)** wynoszącej 670,5 tys. (o 0,7% mniej niż rok wcześniej) najliczniejszą grupę pod względem formy organizacyjno-prawnej podmiotów stanowili pracujący w spółkach kapitałowych. Udział pracujących w spółkach z ograniczoną odpowiedzialnością wynosił 39,1%, natomiast w spółkach akcyjnych – 15,0%.

W ciągu roku wzrosła liczba pracujących cudzoziemców – o 48,5%, natomiast zmniejszyła się liczba pracujących:

- emerytów i rencistów – o 21,7%,
- niepełnosprawnych – o 9,9%,
- w porze nocnej – o 5,5%.

W 2011 r. pracujących w porze nocnej było 101,0 tys., z czego ponad połowa (53,6%) w sekcji przemysł. Najwięcej osób niepełnosprawnych, a także emerytów i rencistów pracowało w sekcji administracja i działalność wspierająca (odpowiednio 54,6% z 32,8 tys. oraz 30,2% z 25,2 tys.). Najliczniejsza grupa cudzoziemców (tj. 426 osób) pracowała w sekcji przemysł, w tym 416 osób w przetwórstwie przemysłowym.

W województwie dolnośląskim w 2011 r. w przedsiębiorstwach o liczbie pracujących 250 osób i więcej pracowało 310,0 tys. osób, w tym w sekcji przemysł – 37,8%, w administracji i działalności wspierającej – 12,9% oraz handlu; naprawach pojazdów samochodowych – 11,2%.

Liczba osób przyjętych do pracy w 2011 r. wyniosła 167,3 tys. (*stanowiła 9,2% przyjęć w kraju*) i na przestrzeni roku zwiększyła się o 15,8 tys. osób (tj. o 10,4%). Z ogólnej liczby przyjętych osób – 147,0 tys. (tj. 87,9%) dotyczyło sektora prywatnego. Ponad połowa przyjęć (50,3%) miała miejsce w przedsiębiorstwach o liczbie pracujących 250 osób i więcej. Najwięcej osób przyjęto do pracy w zakładach przemysłowych – 46,9 tys., w tym w sekcji przetwórstwo przemysłowe – 43,6 tys., a także stosunkowo dużo w sekcjach administracja i działalność wspierająca – 41,0 tys. oraz handel; naprawa pojazdów samochodowych – 22,6 tys. W przedsiębiorstwach działających w zakresie wytwarzania i zaopatrywania w energię elektryczną, gaz, parę wodną i gorącą wodę odnotowano najniższą liczbę przyjęć do pracy – 237 osób.

Wśród osób przyjętych do pracy w 2011 roku ponad połowę (98,1 tys., tj. 58,6%) stanowiły osoby, które wcześniej pracowały zawodowo. Osób **podejmujących pracę po raz pierwszy** było 28,2 tys., w tym 50,1% stanowili absolwenci (w 2010 r. – 61,4%).

Udział absolwentów w liczbie przyjętych do pracy ogółem w województwie w 2011 r. wyniósł 8,4% (*w kraju 9,8%*). Spośród absolwentów podejmujących pracę po raz pierwszy najwięcej osób ukończyło szkołę wyższą – 38,3%. Najwyższy odsetek absolwentów z wykształceniem wyższym przyjęto do pracy w sekcjach informacja i komunikacja oraz edukacja – po 80,8%.

Największy udział absolwentów w liczbie przyjętych do pracy ogółem odnotowano w sekcji informacja i komunikacja – 22,6% oraz działalność finansowa i ubezpieczeniowa – 20,4%.

Liczba zwolnień z pracy w 2011 r. wyniosła 160,6 tys. (*stanowiła to 9,1% liczby zwolnień w kraju*) i w skali roku zwiększyła się o 20,4 tys. (tj. o 14,6%). Z ogólnej liczby zwolnień 69,6 tys. (tj. 43,3%) dotyczyło kobiet. Więcej zwolnień przypadało na sektor prywatny niż publiczny (138,9 tys. wobec 21,7 tys.).

Najwięcej zwolnień z pracy dokonano w zakładach należących do sekcji: administracja i działalność wspierająca (42,2 tys., tj. 26,3% ogółu), przetwórstwo przemysłowe (38,7 tys., tj. 24,1%), handel; naprawa pojazdów samochodowych (20,7 tys., tj. 12,9%). Najmniej zwolnień odnotowano w sekcji pozostała działalność usługowa (419 osób, tj. 0,3%).

Zwolnienia w drodze wypowiedzenia umowy o pracę przez samego pracownika stanowiły 9,4% ogółu wobec 14,2% dotyczących rozwiązania umowy o pracę w drodze wypowiedzenia przez zakład pracy. W województwie dolnośląskim w 2011 roku 4,0 tys. osób (2,5% zwolnionych) przeszło na emeryturę.

Współczynnik przyjęć w 2011 r. wyniósł 27,2%, w tym kobiet – 24,0% (*w kraju odpowiednio 22,7% i 19,2%*). Wyższy współczynnik odnotowano w sektorze prywatnym niż publicznym (34,7% wobec 10,5%). Biorąc pod uwagę rodzaj prowadzonej działalności, najwyższy współczynnik przyjęć do pracy zanotowano w sekcji administracja i działalność wspierająca – 94,9%, a najniższy – w sekcji wytwarzanie i zaopatrywanie w energię elektryczną, gaz, parę wodną i gorącą wodę – 4,5%.

Współczynnik zwolnień wyniósł 26,0%, w tym kobiet – 22,3% (*w kraju odpowiednio 22,0% i 18,4%*). Wyższy współczynnik zwolnień wystąpił w sektorze prywatnym niż w publicznym (32,7% wobec 11,1%).

W sekcji górnictwo i wydobywanie odnotowano najniższy współczynnik zwolnień – 5,6%, natomiast najwyższy – w sekcji administrowanie i działalność wspierająca – 97,9%.

W podmiotach o liczbie pracujących powyżej 9 osób w końcu 2011 r. było 663,8 tys. **zatrudnionych**, z tego 609,6 tys. (91,8%) osób pracujących w pełnym wymiarze czasu pracy oraz 54,2 tys. (8,2%) niepełnozatrudnionych. Wśród pełnozatrudnionych większość stanowili mężczyźni (50,6%), a wśród niepełnozatrudnionych - kobiety (68,0%).

Liczba zatrudnionych w 2011 r. była o 0,7% mniejsza niż w 2010 r. Zatrudnieni w sektorze prywatnym stanowili 69,6%, a kobiety – 50,9% ogółu zatrudnionych. W porównaniu do poprzedniego roku spadek liczby zatrudnionych dotyczył większości sekcji, m.in.: wytwarzanie i zaopatrywanie w energię elektryczną, gaz, parę wodną, gorącą wodę – o 56,2% oraz pozostała działalność usługowa – o 25,3%.

Przeciętne zatrudnienie (w podmiotach gospodarczych o liczbie pracujących powyżej 9 osób; bez pracujących poza granicami kraju) w 2011 r. wyniosło 645,4 tys. osób i na przestrzeni roku zmniejszyło się o 0,1%. W sektorze prywatnym przeciętnie zatrudnionych było 445,4 tys. osób (więcej o 2,3%), a w publicznym – 200,1 tys. osób (mniej o 5,1%).

W ciągu roku przeciętne zatrudnienie zmniejszyło się m.in. w takich sekcjach jak: wytwarzanie i zaopatrywanie w energię elektryczną, gaz, parę wodną, gorącą wodę (o 55,3%), pozostała działalność usługowa (o 23,0%) oraz działalność finansowa i ubezpieczeniowa (o 9,5%). Natomiast wzrost przeciętnego zatrudnienia odnotowano m. in. w sekcjach: obsługa rynku nieruchomości (o 22,0%) oraz informacja i komunikacja (o 11,7%).

Analiza terytorialnego rozmieszczenia przeciętnego zatrudnienia w głównym miejscu pracy wskazuje, że zatrudnieni we Wrocławiu stanowili 38,8% ogółu zatrudnionych w województwie. Najmniej przeciętnie zatrudnionych zanotowano w powiatach górowskim i legnickim – odpowiednio 3,3 tys. i 5,3 tys.

Jednym z ważnych czynników wpływających na wzrost wydajności pracy jest właściwe wykorzystanie czasu pracy, czyli czasu, w którym pracownik pozostaje w dyspozycji pracodawcy w zakładzie pracy lub w innym miejscu wyznaczonym do wykonywania pracy.

Nominalny **czas pracy** w podmiotach gospodarki narodowej w 2011 r. wyniósł 1191,2 mln godzin (w sektorze publicznym – 356,9 mln godzin, w sektorze prywatnym – 834,3 mln godzin). Nominalny czas pracy przypadający na 1 zatrudnionego wyniósł 1937 godzin. Wymiar przepracowanego czasu pracy w godzinach normalnych przypadający na 1 zatrudnionego w 2011 r. wynosił 1625 godzin (w sektorze publicznym – 1479 godzin, w prywatnym – 1695 godzin).

Godziny nadliczbowe (przepracowane w czasie przekraczającym obowiązujące godziny pracy oraz godziny przepracowane w niedziele i święta, o ile nie przysługują za nie dni wolne od pracy) stanowiły 2,3% nominalnego czasu pracy. Najwięcej czasu w godzinach nadliczbowych w przeliczeniu na 1 zatrudnionego przepracowali – z punktu widzenia rodzaju działalności podmiotów objętych badaniem – zatrudnieni w sekcji górnictwo i wydobywanie (121 godzin) oraz budownictwo (77) i edukacja (67 godzin). Najmniej czasu w godzinach nadliczbowych (5 godzin) przepracowali zatrudnieni w działalności związanej z kulturą, rozrywką i rekreacją.

W 2011 r. utworzono 38,3 tys. **nowych miejsc pracy** (o 12,3% mniej niż w 2010 r.). Ponad 90% przypadało na sektor prywatny. Najwięcej wolnych miejsc pracy powstało w przemyśle – 9,6 tys. (25,2% ogółu) i handlu; naprawie pojazdów samochodowych – 6,6 tys. (17,1%).

W końcu 2011 r. pozostało 3,6 tys. wolnych miejsc pracy, w tym najwięcej – 726 (tj. 20,2%) – przeznaczonych było dla robotników przemysłowych i rzemieślników.

II. BEZROBOCIE

W województwie dolnośląskim w 2011 r., w odróżnieniu od dwóch poprzednich lat, odnotowano spadek bezrobocia. **Liczba zarejestrowanych bezrobotnych** w urzędach pracy w końcu 2011 r. wynosiła 143,6 tys. osób i *stanowiła 7,2% bezrobotnych w kraju (o 0,5 p. proc. mniej niż przed rokiem)*. W porównaniu do poprzedniego roku liczba bezrobotnych zmniejszyła się o 4,5% *(w kraju odnotowano wzrost o 1,4%; dolnośląskie było jednym z pięciu województw, gdzie liczba bezrobotnych była mniejsza niż rok wcześniej)*. Podobnie, jak w latach wcześniejszych ponad 35% osób figurujących w ewidencji urzędów pracy to mieszkańcy wsi *(w kraju odsetek ten był znacznie większy – 44,1%)*. Bezrobotne kobiety w 2011 r. stanowiły 53,2% ogólnej liczby bezrobotnych, w porównaniu do 2010 r. udział ten zwiększył się o 1,5 p. proc.

Wzrost liczby bezrobotnych w odniesieniu do roku 2010 zanotowano jedynie w dwóch powiatach województwa dolnośląskiego – w Legnicy (o 9,9%) i w powiecie legnickim (o 9,1%). W pozostałych powiatach odnotowano spadek bezrobocia, w tym największy w powiecie bolesławieckim (o 16,8%) i dzierzoniowskim (o 15,9%).

Miarą natężenia bezrobocia jest **wskaźnik liczby bezrobotnych zarejestrowanych na 1000 ludności w wieku produkcyjnym**, który w województwie dolnośląskim w roku 2011 osiągnął wartość 75,4 (w 2010 r. – 78,4). Najmniej bezrobotnych w przeliczeniu na 1000 ludności w wieku produkcyjnym zanotowano w powiecie wrocławskim – 32,1 oraz we Wrocławiu – 39,3. W dziewięciu powiatach wskaźnik ten przekroczył wartość 100, a najwyższe wartości osiągnął w powiatach: złotoryjskim – 136,8, górowskim – 136,6 i kłodzkim – 125,8.

Wskaźnik płynności rynku pracy w 2011 r. był znacznie wyższy niż przed rokiem i wyniósł 44,6 (w 2010 r. – 38,7). W czternastu powiatach był wyższy od średniej wojewódzkiej, a najwyższe jego wartości zanotowano w powiatach strzelińskim (53,0), ząbkowickim (50,1) i górowskim (49,8). Do powiatów o najniższym wskaźniku można było zaliczyć Jelenią Górę (38,5) oraz powiat zgorzelecki (40,9).

Analiza terytorialnego rozmieszczenia **liczby bezrobotnych na 1 pracującego** wykazała, że w 142 gminach wskaźnik ten wynosił mniej niż 1,0, co oznacza, że liczba pracujących przewyższała liczbę bezrobotnych; w jednej gminie był równy 1,0 (Leśna), a w 26 – większy niż 1,0. Najbardziej niekorzystna sytuacja na rynku pracy występowała w gminach o charakterze wiejskim – Jemielno (2 bezrobotnych na 1 pracującego) oraz Pielgrzymka (1,9). Spośród gmin miejsko-wiejskich najwyższy wskaźnik zanotowano w Lubomierzu (1,7), natomiast w gminach o charakterze miejskim – w Boguszowie-Gorcach (1,6) oraz Wojcieszowie (1,1).

Na szanse znalezienia pracy istotny wpływ mają wiek, wykształcenie i staż pracy. Analizując strukturę bezrobotnych pod kątem wymienionych cech można stwierdzić, że statystyczny bezrobotny zarejestrowany w dolnośląskich urzędach pracy to osoba w wieku do 34 lat, z wykształceniem gimnazjalnym, podstawowym i niepełnym podstawowym, ze stażem pracy do 5 lat.

W końcu 2011 r. najliczniejszą grupę wśród bezrobotnych stanowiły osoby w wieku 25 – 34 lata, tj. 39,9 tys. (27,8% ogółu bezrobotnych). Drugą pod względem liczebności grupą były osoby w wieku 45 – 54 lata – 31,3 tys., tj. 21,8% wszystkich bezrobotnych. Liczebność tej pierwszej populacji w ciągu roku zmniejszyła się o 1,9 tys. (4,5%), natomiast drugiej – o 3,0 tys. (8,7%). Wzrost liczby bezrobotnych zanotowano jedynie w grupie wiekowej 55 lat i więcej – o 1,5 tys. osób (7,3%), natomiast największy spadek – w grupie najmłodszej (24 lata i mniej) – o 3,1 tys. (11,6%).

W roku 2011, podobnie jak w latach wcześniejszych, najliczniejszą grupę wśród bezrobotnych stanowiły osoby z niskim poziomem wykształcenia. Najwięcej było osób z wykształceniem gimnazjalnym, podstawowym i niepełnym podstawowym oraz zasadniczym zawodowym, których udział w ogólnej liczbie bezrobotnych w końcu 2011 r. wynosił odpowiednio 30,3% i 28,7%, lecz ich liczba w ciągu roku zmniejszyła się odpowiednio o 7,8% i 3,8%. Wzrost bezrobocia w porównaniu do poprzedniego roku odnotowano jedynie wśród osób z wykształceniem wyższym (o 2,0%).

Biorąc pod uwagę **czas pozostawania bez pracy** można zauważyć, że w ciągu roku zwiększyła się tylko liczba bezrobotnych pozostających bez pracy najdłużej – powyżej 24 miesięcy (o 4,0 tys., tj. o 25,7%) oraz od 12 do 24 miesięcy – o 2,9 tys. (tj. o 12,2%). W 2011 r. co trzecia osoba bezrobotna pozostawała bez

pracy przez okres 3 miesięcy i mniej. W porównaniu do roku poprzedniego liczba osób pozostających bez pracy w tym przedziale czasowym zmniejszyła się o 16,8%.

Większość bezrobotnych pozostających w ewidencji urzędów pracy (85,9%) to osoby, które **wcześniej pracowały zawodowo**. W końcu 2011 r. zbiorowość ta liczyła 123,3 tys. osób, tj. o 2,9% mniej niż w 2010 r. Liczba bezrobotnych bez stażu pracy w 2011 r. wynosiła 20,3 tys. (o 13,2% mniej niż przed rokiem) i stanowiła 14,1% ogółu.

Biorąc pod uwagę **napływ bezrobotnych w poszczególnych miesiącach** 2011 roku można stwierdzić, że w miesiącach styczeń - marzec oraz wrzesień – grudzień liczba osób zarejestrowanych w powiatowych urzędach pracy była wyższa od średniej miesięcznej zanotowanej dla województwa wynoszącej 17473. Występująca sezonowość rynku pracy ma związek z grudniowym wygasaniem umów o pracę na czas określony, końcem prac sezonowych i powracaniem do ewidencji osób bezrobotnych po zakończeniu subsydiowanych programów rynku pracy. Wśród bezrobotnych nowo zarejestrowanych ponad 80% to osoby rejestrujące się po raz kolejny.

Od 2005 r. w oparciu o ustawę o promocji zatrudnienia i instytucjach rynku pracy wyróżnia się **kategorie osób, których sytuacja na rynku pracy jest szczególnie trudna**. W stosunku do tych osób mogły być dodatkowo stosowane działania, jak np. przedłożenie innej pracy, stażu, odbycia przygotowania zawodowego. Zaliczone zostały tutaj m.in. następujące kategorie bezrobotnych: osoby do 25 roku życia i powyżej 50 roku życia, długotrwale bezrobotni, niepełnosprawni, osoby bez kwalifikacji zawodowych, a także samotnie wychowujące co najmniej 1 dziecko w wieku do 18 lat. Spośród rozpatrywanych kategorii w końcu 2011 r. najliczniejszą grupę stanowiły osoby bez wykształcenia średniego – 84,7 tys. (59,0% ogółu bezrobotnych). W porównaniu do grudnia 2010 r. najbardziej wzrosła liczba osób bez kwalifikacji zawodowych – o 7,3%. Wśród osób będących w szczególnej sytuacji na rynku pracy w ciągu roku najbardziej zmniejszyła się liczba osób do 27 roku życia, które ukończyły szkołę wyższą (o 19,4%).

W grudniu 2011 r. w powiatowych urzędach pracy zarejestrowanych było 10,3 tys. bezrobotnych **osób niepełnosprawnych** (o 0,5% mniej niż przed rokiem); stanowili oni 7,2% ogólnej liczby bezrobotnych (w odniesieniu do 2010 r. wskaźnik ten wzrósł o 0,3 p. proc.). Wśród niepełnosprawnych bezrobotnych 48,5% to kobiety. Prawo do zasiłku posiadało jedynie 1,8 tys. niepełnosprawnych bezrobotnych, tj. 17,1%, podczas gdy w całej zbiorowości osób bezrobotnych odsetek osób posiadających prawo do zasiłku wyniósł 19,2%.

W grudniu 2011 r. **bez prawa do zasiłku** pozostawało 116,0 tys. osób bezrobotnych, tj. mniej o 4,8% w porównaniu do analogicznego okresu 2010 r. W grupie osób bez prawa do zasiłku kobiety stanowiły 53,2%, mieszkający na wsi – 36,4%. Zdecydowana większość (82,6%) tej zbiorowości to osoby poprzednio pracujące.

Liczba **bezrobotnych nowo zarejestrowanych** w województwie dolnośląskim w 2011 r. wynosiła 209,7 tys. i była niższa o 18,1% niż rok wcześniej, a bezrobotnych **wyrejestrowanych z ewidencji urzędów pracy** było 216,4 tys. osób (o 14,1% mniej niż w 2010 r.). Wśród osób wyłączonych z ewidencji 93,6 tys. osób (tj. 43,2%) podjęło pracę zawodową, z tego 85,3 tys. osób (tj. 91,2%) pracę niesubsydiowaną, a 8,2 tys. (8,8%) subsydiowaną. Spośród osób podejmujących pracę subsydiowaną 1,5 tys. osób skierowanych zostało do prac interwencyjnych, 1,7 tys. osób do robót publicznych, a 2,3 tys. podjęło działalność gospodarczą w ramach jednorazowo przyznanych środków. Prace w ramach refundacji kosztów zatrudnienia bezrobotnego rozpoczęło 2,4 tys. osób. W 2011 r. liczba osób, które podjęły pracę ogółem była o 5,4 tys. (tj. o 5,4%) niższa niż przed rokiem. W porównaniu z 2010 r. znacznie zmniejszyła się liczba bezrobotnych wyłączonych z ewidencji z powodu rozpoczęcia szkolenia lub stażu – o blisko 70%.

Kolejną grupę o największym udziale wśród bezrobotnych wyrejestrowanych z ewidencji urzędów pracy stanowiły osoby, które nie potwierdziły gotowości do podjęcia pracy – 75,1 tys. osób, tj. 34,7% ogółu wyrejestrowanych. Dobrowolnie ze statusu bezrobotnego zrezygnowało 13,7 tys. osób (tj. 6,3% ogółu wyrejestrowanych), szkolenie lub staż rozpoczęło 11,6 tys. osób (tj. 5,3%), a prawo do emerytury, renty lub świadczeń przedemerytalnych nabyło 3,2 tys. osób (tj. 1,5%).

Wskaźnik płynności bezrobocia dla województwa dolnośląskiego wyniósł 1,03. W powiatach: lubińskim, milickim, lwóweckim, wałbrzyskim i jaworskim przyjął wartość równą 1,0, czyli napływ nowo zarejestrowanych bezrobotnych zrównoważył ich odpływ. W pozostałych powiatach wskaźnik płynności bezrobocia kształtował się na zbliżonym poziomie i wahał się od 0,94 w powiecie legnickim do 1,11 w powiecie bolesławieckim i dzierzoniowskim.

Stopa bezrobocia w woj. dolnośląskim na koniec grudnia 2011 r. wynosiła 12,5% i w porównaniu do analogicznego okresu poprzedniego roku zmniejszyła się o 0,6 p. proc.

Korzystając z metody trzech średnich dokonano klasyfikacji powiatów według stopy bezrobocia wyodrębniając cztery grupy:

- I. grupa – wysoki poziom bezrobocia,
- II. grupa – średni poziom bezrobocia,
- III. grupa – niski poziom bezrobocia,
- IV. grupa – bardzo niski poziom bezrobocia.

Pierwszą grupę stanowiło sześć powiatów o stopie bezrobocia powyżej 22,1%. Najwyższą stopą bezrobocia charakteryzowały się powiaty: złotoryjski (26,4%), górowski (25,9%), lwówecki (24,5%), kłodzki (24,4%), jaworski (23,4%) i lubański (23,3%). Do grupy czwartej należały powiaty mające najmniejsze problemy z bezrobociem, zostały tutaj zaklasyfikowane wszystkie miasta na prawach powiatu: Wrocław (5,0%), Jelenia Góra (9,6%) i Legnica (10,0%) oraz powiaty: wrocławski (4,6%), polkowicki (9,4%), lubiński (9,6%) i oławski (11,1%).

W ciągu 2011 r. spadek stopy bezrobocia rejestrowanego odnotowano w 27 powiatach, w tym największy w dzierzoniowskim – o 3,0 p. proc. i bolesławieckim – o 2,3 p. proc. W dwóch powiatach – legnickim i w mieście Legnica – wysokość stopy bezrobocia wzrosła (odpowiednio o 0,8 p. proc. i 1,3 p. proc.).

W 2011 r. na **wydatki z funduszu pracy** przeznaczono 468,5 mln zł, tj. o 36,5% mniej niż przed rokiem. Większość środków finansowych – 258,1 mln zł, tj. 55,1% przekazano na zasiłki dla bezrobotnych. Na programy służące przeciwdziałaniu bezrobociu przeznaczono 177,1 mln zł (blisko 60% mniej niż rok wcześniej), w tym 35,1 mln zł (mniej o 67,1%) to środki na podjęcie działalności gospodarczej.

Wśród bezrobotnych uczestniczących w **aktywnych programach rynku pracy** najwięcej osób skorzystało z usług poradnictwa indywidualnego (37,8% więcej niż rok wcześniej), w tym ponad 40% stanowili długotrwale bezrobotni. Jednak po skorzystaniu z tej formy aktywizacji zawodowej zaledwie 8,6 tys. osób podjęło pracę (13,8%).

Liczba ofert pracy skierowanych przez pracodawców do urzędów pracy w ciągu roku wyniosła łącznie 68,3 tys., tj. o 16,5% mniej niż przed rokiem. Biorąc pod uwagę poszczególne miesiące 2011 r. można zauważyć, że najwięcej ofert pracy zgłoszono w maju – 7,4 tys., natomiast najmniej w grudniu – 3,5 tys. W 2011 r. pracodawcy zgłosili 4,1 tys. ofert pracy dla osób niepełnosprawnych (o 35,9% więcej niż w 2010 r.). Przeciętnie na jedną zgłoszoną ofertę pracy w 2011 r. przypadło ponad 3 nowo zarejestrowanych bezrobotnych. Najmniej nowo zarejestrowanych bezrobotnych na 1 zgłoszoną ofertę pracy przypadło w powiecie wrocławskim (1,3), natomiast najwięcej w jeleniogórskim (6,6).

W końcu 2011 r. spośród bezrobotnych poprzednio pracujących najłatwiej było znaleźć pracę osobom w grupach zawodów „operatorzy i monterzy maszyn i urządzeń” (na jedną ofertę pracy przypadło dwunastu bezrobotnych) oraz „pracownicy przy pracach prostych” (17). Natomiast największy problem ze znalezieniem pracy mieli rolnicy, ogrodnicy, leśnicy i rybacy (235) oraz osoby bez zawodu (128).

III. WYNAGRODZENIA. ŚWIADCZENIA SPOŁECZNE

Wynagrodzenia brutto w gospodarce narodowej w województwie dolnośląskim w 2011 r. wyniosły 30275,2 mln zł, z tego w sektorze prywatnym 21250,4 mln zł, a w publicznym – 9024,8 mln zł.

Przeciętne miesięczne wynagrodzenie brutto w gospodarce narodowej ukształtowało się na poziomie 3374,45 zł i było większe o 5,1% niż w 2010 r. Pomimo wzrostu płac, przeciętne wynagrodzenie w województwie dolnośląskim było o 0,9% niższe od średniej krajowej (3403,51 zł). Pod względem wysokości przeciętnego miesięcznego wynagrodzenia województwo zajęło 3. lokatę w kraju po województwach mazowieckim (4243,11 zł) i śląskim (3553,67 zł). W 2011 r. w województwie dolnośląskim przeciętne wynagrodzenie w sektorze publicznym ukształtowało się na poziomie 3759,31 zł i było o 16,2% wyższe od przeciętnej płacy w sektorze prywatnym (3233,85 zł).

Przeciętne miesięczne wynagrodzenie brutto w gospodarce narodowej według województw

WYSZCZEGÓLNIENIE	2010	2011	2010=100
	w złotych		
POLSKA.....	3224,13	3403,51	105,6
Dolnośląskie.....	3211,80	3374,45	105,1
Kujawsko-pomorskie.....	2759,68	2906,32	105,3
Lubelskie	2922,60	3066,32	104,9
Lubuskie	2755,38	2903,70	105,4
Łódzkie	2877,62	3053,22	106,1
Małopolskie.....	2973,79	3134,06	105,4
Mazowieckie	4031,95	4243,41	105,2
Opolskie.....	2946,59	3048,82	103,5
Podkarpackie.....	2753,12	2887,87	104,9
Podlaskie	2854,02	3002,37	105,2
Pomorskie.....	3138,25	3314,53	105,6
Śląskie	3306,69	3553,67	107,5
Świętokrzyskie.....	2793,23	2941,38	105,3
Warmińsko-mazurskie	2722,00	2863,29	105,2
Wielkopolskie.....	2947,27	3101,33	105,2

Rozpatrując wysokość płac według sekcji można stwierdzić, że w 2011 r. najwyższy poziom odnotowano w górnictwie i wydobywaniu (podobnie, jak w latach poprzednich) a następnie w działalności finansowej i ubezpieczeniowej oraz w wytwarzaniu i zaopatrywaniu w energię elektryczną, gaz, parę wodną, gorącą wodę. Płace znacznie poniżej średniej wojewódzkiej otrzymywali pracujący w sekcjach zakwaterowanie i gastronomia (o 36,7%) oraz administrowanie i działalność wspierająca (o 31,7%).

Przeciętne miesięczne wynagrodzenie brutto w podmiotach o liczbie pracujących powyżej 9 osób w 2011 r. wyniosło 3587,25 zł (*w relacji do płacy w kraju było niższe o 1,0%*), w skali roku wzrosło o 5,1%. W sektorze publicznym wyniosło 3759,31 zł, a w sektorze prywatnym – 3509,96 zł. W porównaniu do 2010 r. w obu sektorach własności wystąpił wzrost przeciętnego miesięcznego wynagrodzenia brutto, przy czym był on wyższy w sektorze prywatnym niż w publicznym (o 6,2% wobec 3,5%). Istotnym kryterium różnicującym poziom przeciętnych miesięcznych wynagrodzeń jest rodzaj własności badanych jednostek. W 2011 r., podobnie jak w latach wcześniejszych, najwyższe wynagrodzenie brutto otrzymali pracownicy przedsiębiorstw własności mieszanej sektora prywatnego (6713,11 zł), natomiast najniższe – wynoszące 2885,56 zł – wypłacono osobom pracującym w podmiotach własności prywatnej krajowej.

Z porównania wysokości przeciętnych miesięcznych wynagrodzeń brutto według rodzaju działalności wynika, że wyższe pensje od średniej zanotowanej w województwie płacono w dziesięciu sekcjach.

Najniższą płacę zanotowano w sekcji administrowanie i działalność wspierająca, tj. 2311,27 zł i była ona o 35,6% niższa od średniej w województwie.

Analiza przestrzennego zróżnicowania przeciętnej płacy brutto w poszczególnych powiatach wykazała, że najwyższy poziom wynagrodzeń zanotowano w powiatach: lubińskim (6281,17 zł), we Wrocławiu (3827,68 zł) i polkowickim (3574,09 zł), natomiast najniższy w powiatach: górowskim, milickim i lubańskim (wynosił odpowiednio: 2755,49 zł, 2784,02 zł i 2809,95 zł).

W grudniu 2011 r. w województwie dolnośląskim 22,4 tys. osób otrzymało **wynagrodzenie nieprzekraczające minimalnego** (niższe bądź równe 1386,00 zł). Najwięcej, tj. 97,7% najgorzej zarabiających osób pracowało w sektorze prywatnym, z czego aż 92,1% w prywatnych krajowych podmiotach gospodarczych. Jak wynika z danych, grupą najgorzej opłacaną byli pracujący w sekcji administrowanie i działalność wspierająca – 7,2 tys., przetwórstwo przemysłowe – 5,6 tys. oraz w handlu; naprawie pojazdów samochodowych – 3,7 tys.

W 2011 r. **przeciętne wynagrodzenie w przeliczeniu na 1 godzinę** przepracowaną wyniosło 26,07 zł. Wysokość zarobków godzinowych w poszczególnych segmentach gospodarki narodowej była znacznie zróżnicowana. Najwyższe stawki godzinowe zanotowano w górnictwie i wydobywaniu, a najniższe w sekcji zakwaterowanie i gastronomia.

W ujęciu sektorowym wyższe przeciętne wynagrodzenia brutto w przeliczeniu na 1 godzinę przepracowaną stwierdzono w sektorze publicznym niż w prywatnym – było to odpowiednio 29,68 zł i 24,56 zł.

Z danych Zakładu Ubezpieczeń Społecznych i Kasy Rolniczego Ubezpieczenia Społecznego wynika, że **liczba emerytów i rencistów** w 2011 r. wyniosła 668,8 tys. *(co stanowiło 7,3% ogólnej ich liczby w kraju)* i była o 11,3 tys. (o 1,7%) niższa niż przed rokiem *(w kraju spadek ten wyniósł 1,3%)*. Wśród nich dominowali świadczeniobiorcy z pozarolniczego systemu ubezpieczeń społecznych – 615,0 tys. (tj. 92,0%), natomiast pozostałe 53,8 tys. to rolnicy indywidualni.

Przeciętna miesięczna emerytura i renta brutto w 2011 r. w ramach pozarolniczego systemu ubezpieczeń społecznych ukształtowała się na poziomie 1691,11 zł *(tj. o 2,1% mniejszym niż średnia w kraju)* i w porównaniu do roku poprzedniego była wyższa o 4,9%. Jednocześnie stanowiła zaledwie 47,1% przeciętnej miesięcznej płacy brutto w województwie (przed rokiem – 47,2%). Znacznie niższe niż ogółem było przeciętne miesięczne świadczenie emerytalne i rentowe brutto wypłacone rolnikom indywidualnym – 1091,32 zł (w 2010 r. - 1060,31 zł), *było ono jednak o 10,7% wyższe od średniej w kraju.*

IV. WARUNKI PRACY

Warunki pracy stanowią zespół czynników występujących w środowisku pracy wynikających z procesu pracy oraz czynników związanych z wykonywaniem pracy, które mają wpływ na jej jakość oraz wydajność. Warunki pracy to zagadnienie ważne z punktu widzenia stanu zdrowia pracowników, toteż pracodawcy zobowiązani są do zapewnienia ich na poziomie zgodnym z obowiązującymi normami.

Ocena stanu i analiza zmian w zakresie zagrożeń na stanowiskach pracy oraz liczby osób korzystających ze świadczeń z tytułu pracy w warunkach szkodliwych dla zdrowia i z tytułu wypadków przy pracy umożliwia podejmowanie odpowiednich działań zapobiegawczych i prowadzenie skutecznej polityki w zakresie poprawy bezpieczeństwa i higieny pracy.

Badaniem warunków pracy w województwie dolnośląskim objęto 420,1 tys. osób w podmiotach o liczbie pracujących powyżej 9 osób, w tym 184,3 tys. (tj. 43,9%) pracowało w zakładach, w których na stanowiskach pracy w ciągu roku wystąpiły zagrożenia. Spośród ogółu objętych badaniem 49,9 tys. osób (tj. 11,9%) pracowało **w warunkach zagrożenia** (liczonych jeden raz w grupie czynnika przeważającego tzn. zagrożenia środowiskiem pracy, uciążliwością pracy bądź też czynnikami mechanicznymi).

Zatrudnieni w 2011 r. w warunkach zagrożenia w woj. dolnośląskim stanowili, podobnie jak przed rokiem, 9,5% tej zbiorowości w kraju. Dolnośląskie zajmowało, podobnie jak w latach poprzednich, 3. lokatę w kraju pod względem liczby osób zatrudnionych w warunkach zagrożenia, po woj. śląskim i wielkopolskim. W 2011 r. spośród osób pracujących w warunkach zagrożenia 13,4% (tj. 6,7 tys.) stanowiły kobiety. W porównaniu do 2010 r. liczba pracujących w warunkach zagrożenia zmniejszyła się o 0,6 tys. osób (tj. o 1,2%).

W porównaniu do 2010 r. odnotowano spadek liczby zatrudnionych w warunkach zagrożenia w przeliczeniu na 1000 zatrudnionych w zbiorowości objętej badaniem ze 119,4 do 118,7 (w kraju oraz w większości województw również odnotowano spadek tego wskaźnika).

W 2011 r. najtrudniejsze warunki pracy zanotowano w sekcjach: górnictwo i wydobywanie (541 zatrudnionych w warunkach zagrożenia na 1000 zatrudnionych ogółem), wytwarzanie i zaopatrywanie w energię elektryczną, gaz, parę wodną i gorącą wodę (268) oraz dostawa wody, gospodarowanie ściekami i odpadami; rekultywacja (154). Natomiast najmniejsze zagrożenia zanotowano w sekcjach edukacja (4) oraz informacja i komunikacja (7).

Analiza przestrzennego rozmieszczenia stanowisk pracy stanowiących zagrożenie wskazuje na to, że w podregionie legnicko-głogowskim było 38,6% ogółu zatrudnionych w warunkach szkodliwych lub uciążliwych dla zdrowia. Było to związane ze znacznym stopniem koncentracji przemysłu (zwłaszcza wydobywczego) i infrastruktury w tym podregionie. Odsetek zatrudnionych w warunkach szkodliwych we Wrocławiu wynosił 18,9%, w podregionie wałbrzyskim – 16,4%, w podregionie wrocławskim – 14,2%, a w podregionie jeleniogórskim – 12,0%. Największą liczbę osób zatrudnionych w warunkach zagrożenia w końcu 2011 r. odnotowano w powiecie polkowickim – 8,6 tys. oraz lubińskim – 5,4 tys., co stanowiło odpowiednio 17,2% i 10,8% ogółu pracujących w warunkach zagrożenia. W porównaniu do 2010 r. w 15 powiatach odnotowano spadek liczby zatrudnionych w warunkach zagrożenia, największy w powiatach oleśnickim (spadek o 49,8%) oraz lubańskim (o 46,4%). Natomiast największy wzrost liczby zatrudnionych w warunkach zagrożenia w porównaniu do poprzedniego roku wystąpił w powiecie bolesławieckim (o 56,6%) i w Jeleniej Górze (o 41,5%). Najniższy udział zatrudnionych w warunkach szkodliwych i uciążliwych dla zdrowia w odniesieniu do ogólnej liczby pracujących w warunkach zagrożenia w województwie wystąpił w powiatach górowskim (0,2%) oraz złotoryjskim (0,3%).

Zagrożenia związane ze środowiskiem pracy wynikające z przekroczenia dopuszczalnych stężeń lub natężeń czynników szkodliwych dla zdrowia dotyczyły 29,6 tys. osób, czyli 59,3% ogółu zatrudnionych w warunkach zagrożenia. W końcu 2011 r. spośród czynników związanych ze środowiskiem pracy największe zagrożenie stanowił hałas - 19,0 tys. osobozagrożeń (44,2% osobozagrożeń związanych ze środowiskiem pracy) oraz pyły przemysłowe (16,0%). W porównaniu do 2010 r. liczba osobozagrożeń związanych ze środowiskiem pracy zmniejszyła się o 4,1%.

Na działanie czynników związanych **z uciążliwością pracy** składała się m.in. praca w wymuszonej pozycji ciała, w warunkach ciężkiego wysiłku fizycznego lub w warunkach szczególnej uciążliwości. W 2011 roku 29,5% ogółu zatrudnionych w warunkach zagrożenia narażonych było na zagrożenia związane z uciążliwością pracy. **Czynniki mechaniczne**, a zwłaszcza niebezpieczne maszyny, stanowiły zagrożenie dla 11,2% badanych zatrudnionych w takich warunkach w województwie. W 2011 r., w porównaniu do 2010 r., liczba osobozagrożeń wynikających z uciążliwości pracy zwiększyła się o 3,0%, a związanych z czynnikami mechanicznymi (w szczególności z obsługą maszyn niebezpiecznych) nie zmieniła się.

W 2011 r. w zakładach pracy w województwie dolnośląskim doszło do 10,5 tys. **wypadków przy pracy i wypadków traktowanych na równi z wypadkami przy pracy** i było to o 3,4% więcej niż w 2010 r.

W strukturze wypadków według sekcji dominowały zdarzenia w podmiotach działających w sekcjach: przetwórstwo przemysłowe (32,6% ogólnej liczby wypadków), handel; naprawa pojazdów samochodowych

(11,4%) oraz opieka zdrowotna i pomoc społeczna (9,9%) W 2011 r. odnotowano 37 wypadków śmiertelnych (o 8, tj. o 27,6% więcej niż rok wcześniej), w tym najwięcej (9) w budownictwie.

Wskutek zaistniałych wypadków poszkodowanych zostało 10,6 tys. osób. Mężczyźni częściej niż kobiety ulegali takim zdarzeniom – stanowili blisko 2/3 poszkodowanych. Najwięcej osób poszkodowanych w wypadkach było w wieku od 25 do 34 lat (28,6%).

Pośród grup zawodów największą liczbę poszkodowanych stanowili robotnicy (15,4%) oraz operatorzy maszyn i urządzeń, monterzy (15,2%).

Przyczyny wypadków mogą być związane z:

- wszelkimi brakami i nieprawidłowościami, które bezpośrednio lub pośrednio przyczyniły się do powstania wypadku,
- czynnikami materialnymi (technicznymi),
- ogólną organizacją pracy w zakładzie lub organizacją stanowiska pracy,
- pracownikiem, w tym również z jego nieprawidłowym zachowaniem się.

Ponad połowa wszystkich **przyczyn wypadków** (51,6%) to nieprawidłowe zachowanie się pracownika spowodowane m.in. niedostateczną koncentracją uwagi na wykonywanej czynności, zaskoczeniem lub niespodziewanym wydarzeniem czy lekceważeniem zagrożenia.

Wśród **wydarzeń powodujących urazy** najwięcej osób zostało poszkodowanych wskutek zderzeń, uderzeń w nieruchomy obiekt – 26,6% oraz uderzeń przez obiekt w ruchu – 22,9%, a także w wyniku kontaktu z przedmiotem ostrym, szorstkim, chropowatym – 15,1% ogółu wydarzeń.

W 2011 r. w województwie dolnośląskim najczęściej dochodziło do wypadków w miejscach produkcji przemysłowej (41,1%), następnie w biurach, placówkach naukowych i szkołach, zakładach usługowych (19,5%) oraz w miejscach i środkach komunikacji publicznej (11,0%).

Pod względem rodzaju urazu, jakiego doznali poszkodowani w chwili wypadku dominowały:

- rany i powierzchowne urazy (38,1%),
- przemieszczenia, zwichnięcia, skręcenia i naderwania (25,0%),
- złamania kości (15,6%).

W wyniku wszystkich wypadków, do jakich doszło w 2011 r., na **zwolnieniach lekarskich** trwających od 1 do 3 dni przebywało 1,1% poszkodowanych. Zwolnienia lekarskie na okres od 4 do 20 dni wydano 35,1% poszkodowanych. Najwięcej osób przebywało na zwolnieniu przez okres 21 dni - 6 miesięcy (50,8%).

Przestrzenne rozmieszczenie poszkodowanych w wypadkach przy pracy wskazuje na to, że najwięcej osób poszkodowanych odnotowano we Wrocławiu (3264, tj. 30,9%), a następnie w powiecie polkowickim (8,0%) oraz w Legnicy (6,1%), natomiast najmniej – w powiecie lubańskim (0,5%).

Najwyższy **wskaźnik liczby dni niezdolności do pracy na 1 poszkodowanego** zanotowano w powiatach kamiennogórskim (56,8) i zgorzeleckim (46,2). Natomiast w powiecie górowskim liczba dni niezdolności do pracy na 1 poszkodowanego była znacznie niższa od średniej wojewódzkiej (wynoszącej 37,5) - 25,0.

Ze względu na umiejscowienie urazu, w 2011 r. dominowały urazy kończyn górnych (40,6%) oraz urazy kończyn dolnych (33,6%) i głowy (9,7%).

Biorąc pod uwagę rodzaj umowy o pracę, najwięcej (6,4 tys., tj. 60,3%) wypadków przydarzyło się pracownikom zatrudnionym na czas nieokreślony w pełnym wymiarze czasu pracy. Natomiast najmniej wypadków zanotowano wśród samozatrudnionych (0,1%).

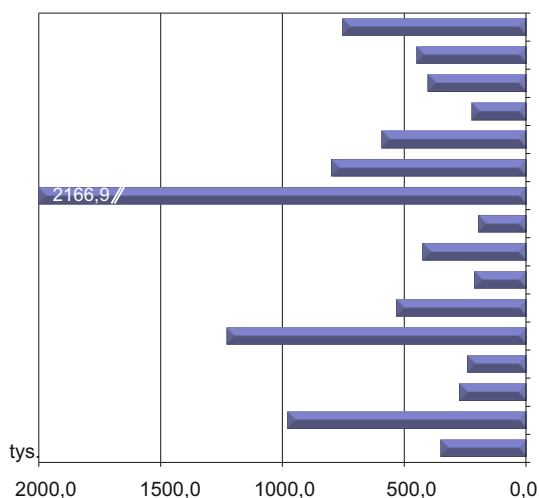
Na podstawie informacji z KRUS można wnioskować, że w 2011 r. poprawiło się bezpieczeństwo pracy w rolnictwie indywidualnym. Świadczyć o tym może spadek liczby wypadków przy pracy z 628 w 2010 r. do 588 w 2011 r.

Liczba przypadków zachorowań na **choroby zawodowe** w województwie dolnośląskim w 2011 r. wynosiła 218 i była wyższa o 4,3% niż w 2010 r. Pracownicy najczęściej niedomagali z powodu chorób zakaźnych lub pasożytniczych lub ich następstw (23,4%) i pylicy płuc (18,3%).

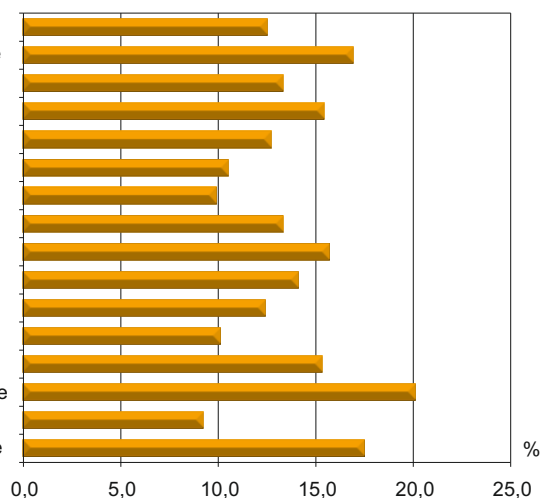
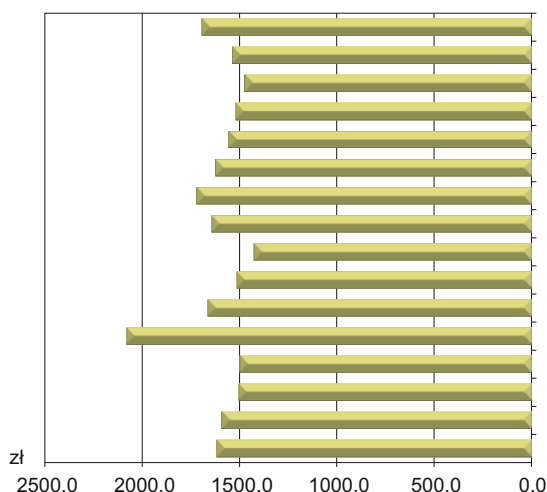
Badanie warunków pracy dostarcza także informacji na temat **świadczeń wypłacanych z tytułu pracy w warunkach uciążliwych i szkodliwych dla zdrowia oraz z tytułu wypadków przy pracy i chorób zawodowych**. Świadczenia te przysługują pracownikom, którzy na skutek wypadku przy pracy lub choroby zawodowej doznali uszczerbku na zdrowiu, a także członkom rodzin pracowników zmarłych wskutek takiego wypadku lub choroby.

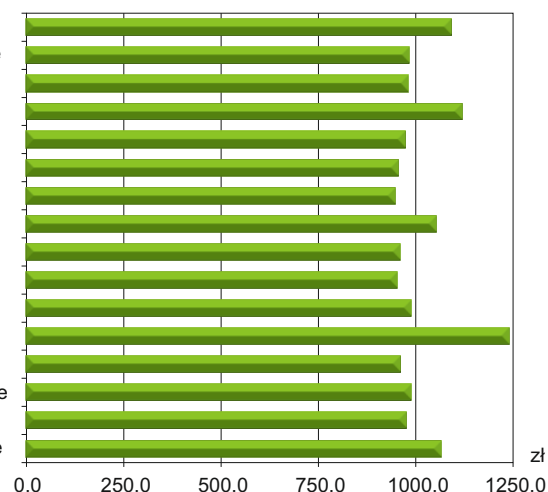
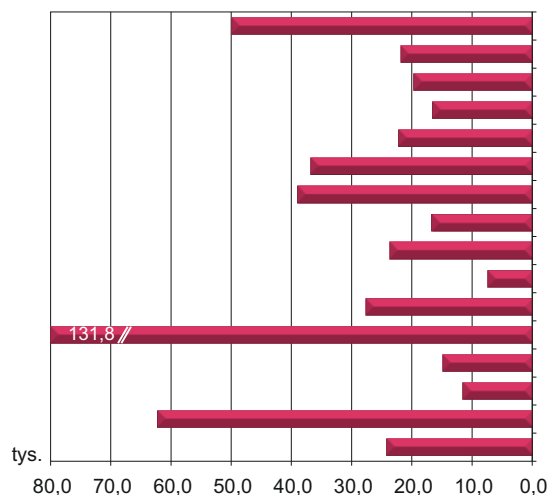
W 2011 r. liczba osób korzystających ze świadczeń z tytułu pracy w warunkach szkodliwych i uciążliwych dla zdrowia uległa zmniejszeniu z wyjątkiem osób korzystających z napojów i innych środków odżywczych oraz z dodatkowych urlopów.

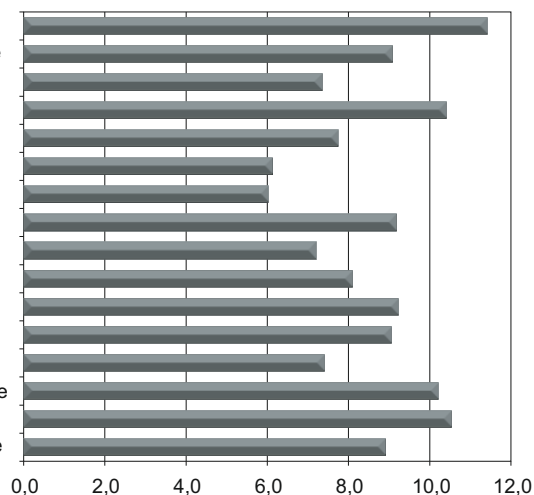
W 2011 r. z tytułu wypadków przy pracy i chorób zawodowych wypłacono 3,1 tys. odszkodowań, w tym z tytułu wypadków przy pracy 2,9 tys. odszkodowań. Średni koszt jednego świadczenia wyniósł 3,1 tys. zł, a najwyższy był w budownictwie – 4,2 tys. zł.

WOJEWÓDZTWO DOLNOŚLĄSKIE NA TLE INNYCH WOJEWÓDZTW W 2011 R.
**Przeciętne zatrudnienie^a
w gospodarce narodowej**

**Stopa bezrobocia rejestrowanego
(stan w dniu 31 XII)**

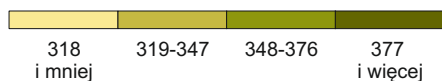
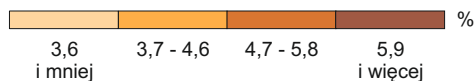
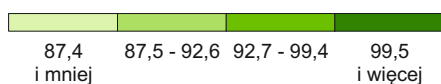
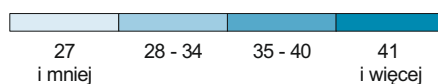
Województwo:

dolnośląskie
kujawsko-pomorskie
lubelskie
lubuskie
łódzkie
małopolskie
mazowieckie
opolskie
podkarpackie
podlaskie
pomorskie
śląskie
świętokrzyskie
warmińsko-mazurskie
wielkopolskie
zachodniopomorskie

**Przeciętna miesięczna emerytura i renta
z pozarolniczego systemu ubezpieczeń społecznych**

rolników indywidualnych

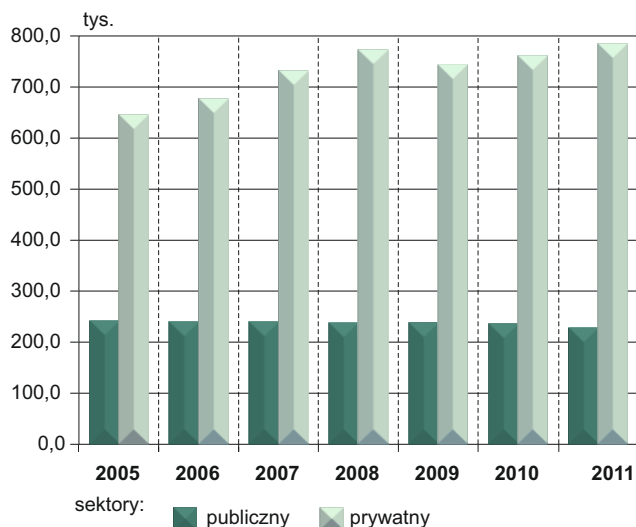
dolnośląskie
kujawsko-pomorskie
lubelskie
lubuskie
łódzkie
małopolskie
mazowieckie
opolskie
podkarpackie
podlaskie
pomorskie
śląskie
świętokrzyskie
warmińsko-mazurskie
wielkopolskie
zachodniopomorskie

Zatrudnieni w warunkach zagrożenia^b

**Poszkodowani w wypadkach przy pracy
na 1000 pracujących**

dolnośląskie
kujawsko-pomorskie
lubelskie
lubuskie
łódzkie
małopolskie
mazowieckie
opolskie
podkarpackie
podlaskie
pomorskie
śląskie
świętokrzyskie
warmińsko-mazurskie
wielkopolskie
zachodniopomorskie


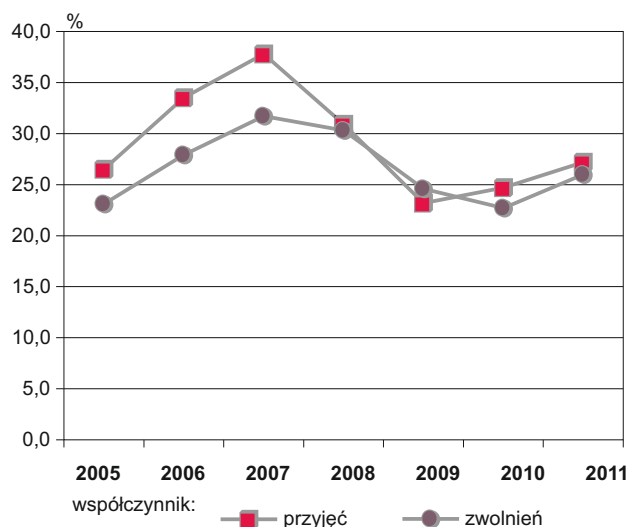
a Bez osób zatrudnionych (uczników) na podstawie umowy o pracę w celu przygotowania zawodowego. b Liczeni tylko jeden raz w grupie czynnika przeważającego.

WOJEWÓDZTWO DOLNOŚLĄSKIE NA TLE KRAJU I WOJEWÓDZTW W 2011 R.
Pracujący w gospodarce narodowej na 1000 ludności
(stan w dniu 31 XII)

Udział bezrobotnych pozostających bez pracy dłużej niż 1 rok
w % ludności aktywnej zawodowo
(stan w dniu 31 XII)

Przeciętna miesięczna emerytura i renta brutto z pozarolniczego systemu ubezpieczeń społecznych w relacji do średniej krajowej
(Polska = 100)

Poszkodowani w śmiertelnych wypadkach przy pracy na 10 tys. pracujących
(poza gospodarstwami indywidualnymi w rolnictwie)


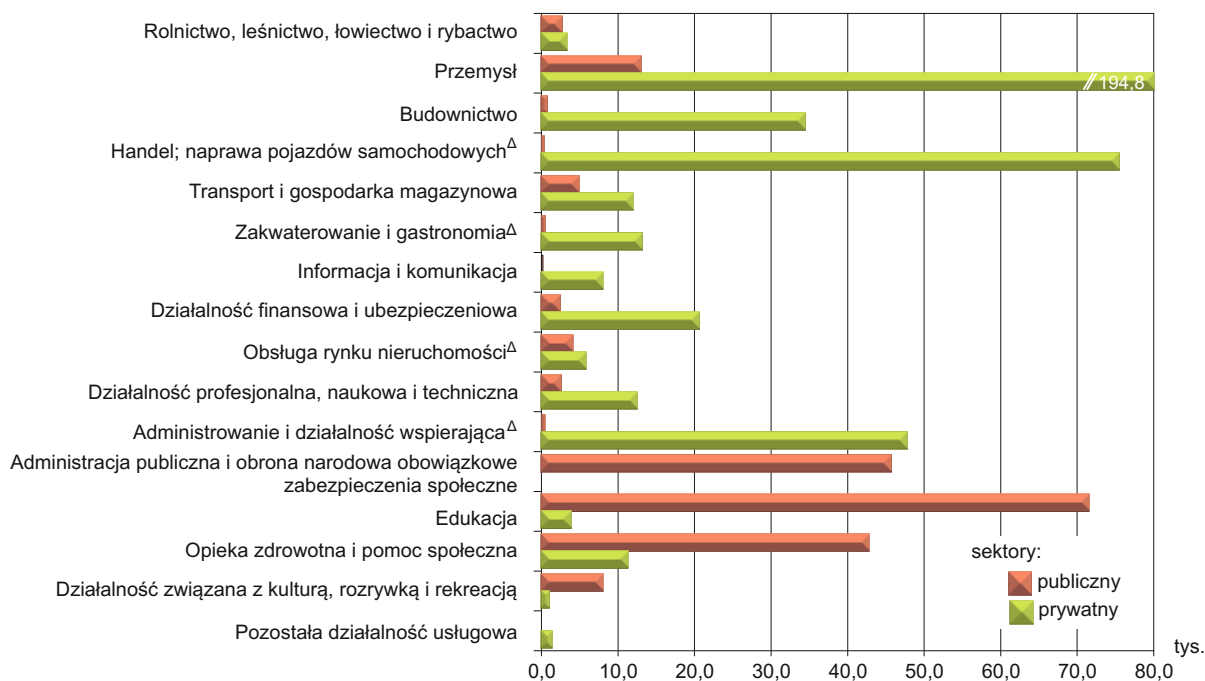
PRACUJĄCY^a W GOSPODARCE NARODOWEJ WEDŁUG SEKTORÓW WŁASNOŚCI (stan w dniu 31 XII)



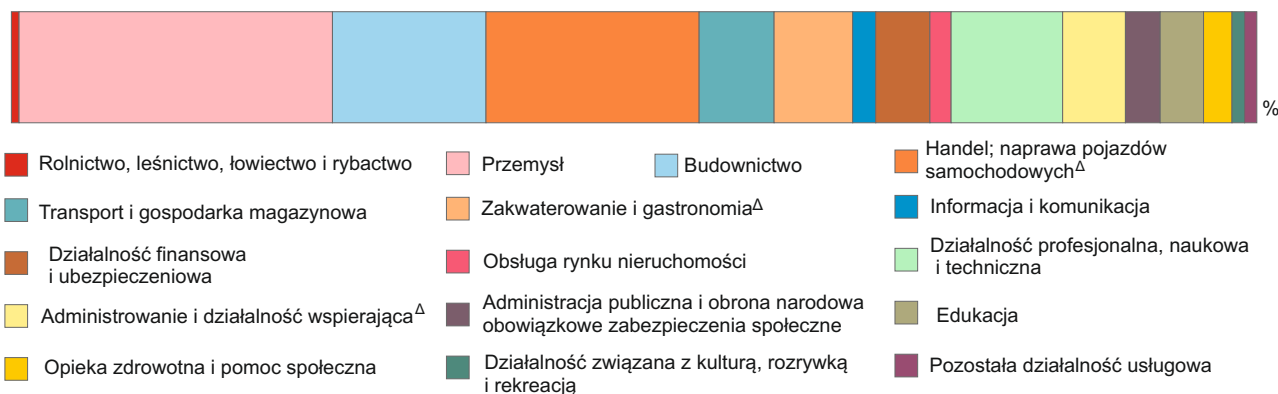
WSPÓŁCZYNNIK PRZYJĘĆ DO PRACY I ZWOLNIEŃ Z PRACY



PRZECIĘTNE ZATRUDNIENIE^b WEDŁUG SEKTORÓW WŁASNOŚCI I SEKCJI W 2011 R.

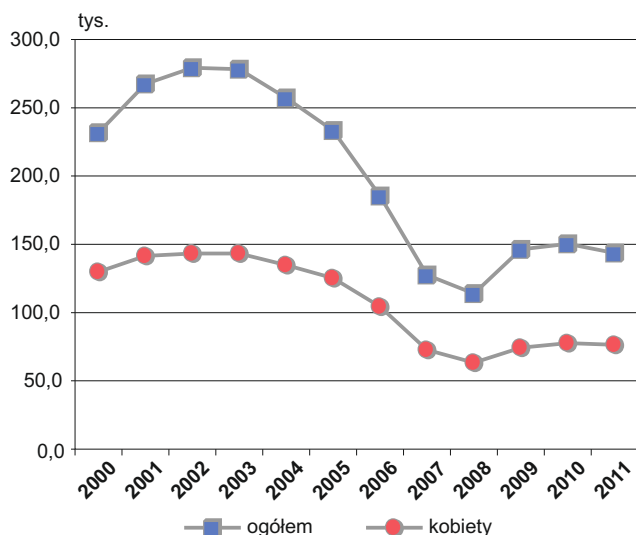


STRUKTURA NOWO UTWORZONYCH MIEJSC PRACY WEDŁUG SEKCJI W 2011 R.



a Według faktycznego miejsca pracy i rodzaju działalności; z pracującymi w gospodarstwach indywidualnych w rolnictwie (dane szacunkowe). b Dane dotyczą podmiotów gospodarczych, w których liczba pracujących przekracza 9 osób oraz jednostek sfery budżetowej niezależnie od liczby pracujących; bez zatrudnionych za granicą.

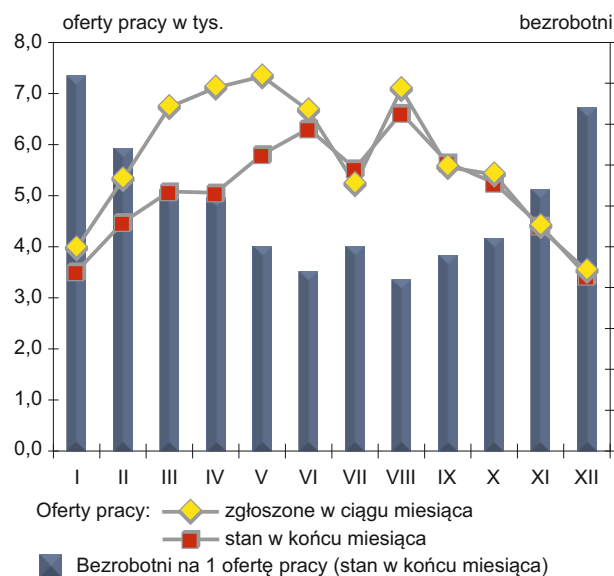
LICZBA BEZROBOTNYCH ZAREJESTROWANYCH (stan w dniu 31 XII)



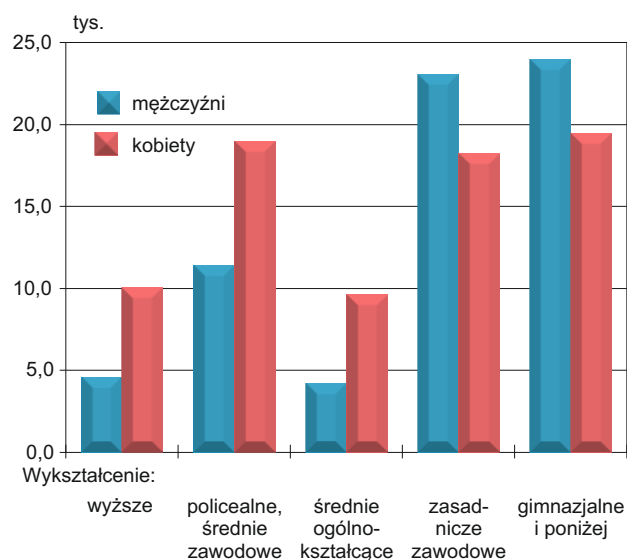
NAPŁYW I ODPŁYW BEZROBOTNYCH WEDŁUG MIESIĘCY W 2011 R.



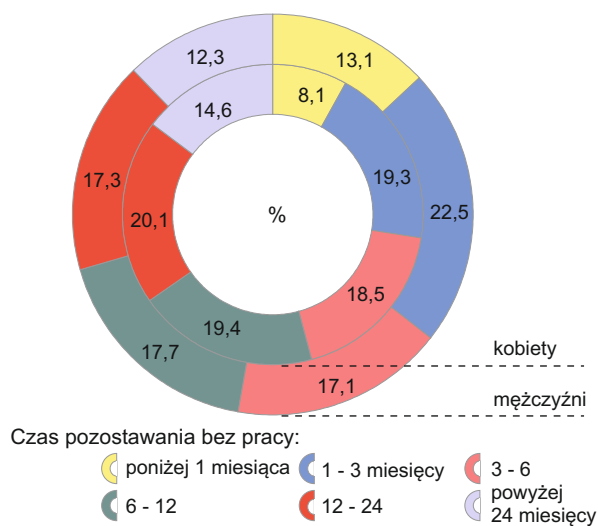
OFERTY PRACY I LICZBA BEZROBOTNYCH NA 1 OFERTĘ PRACY WEDŁUG MIESIĘCY W 2011 R.



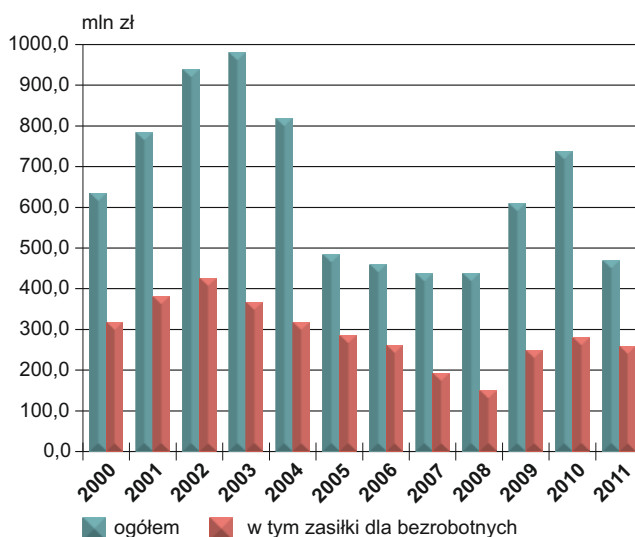
LICZBA BEZROBOTNYCH ZAREJESTROWANYCH WEDŁUG PŁCI I WYKSZTAŁCENIA W 2011 R. (stan w dniu 31 XII)



STRUKTURA BEZROBOTNYCH WEDŁUG CZASU POZOSTAWANIA BEZ PRACY I PŁCI W 2011 R. (stan w dniu 31 XII)

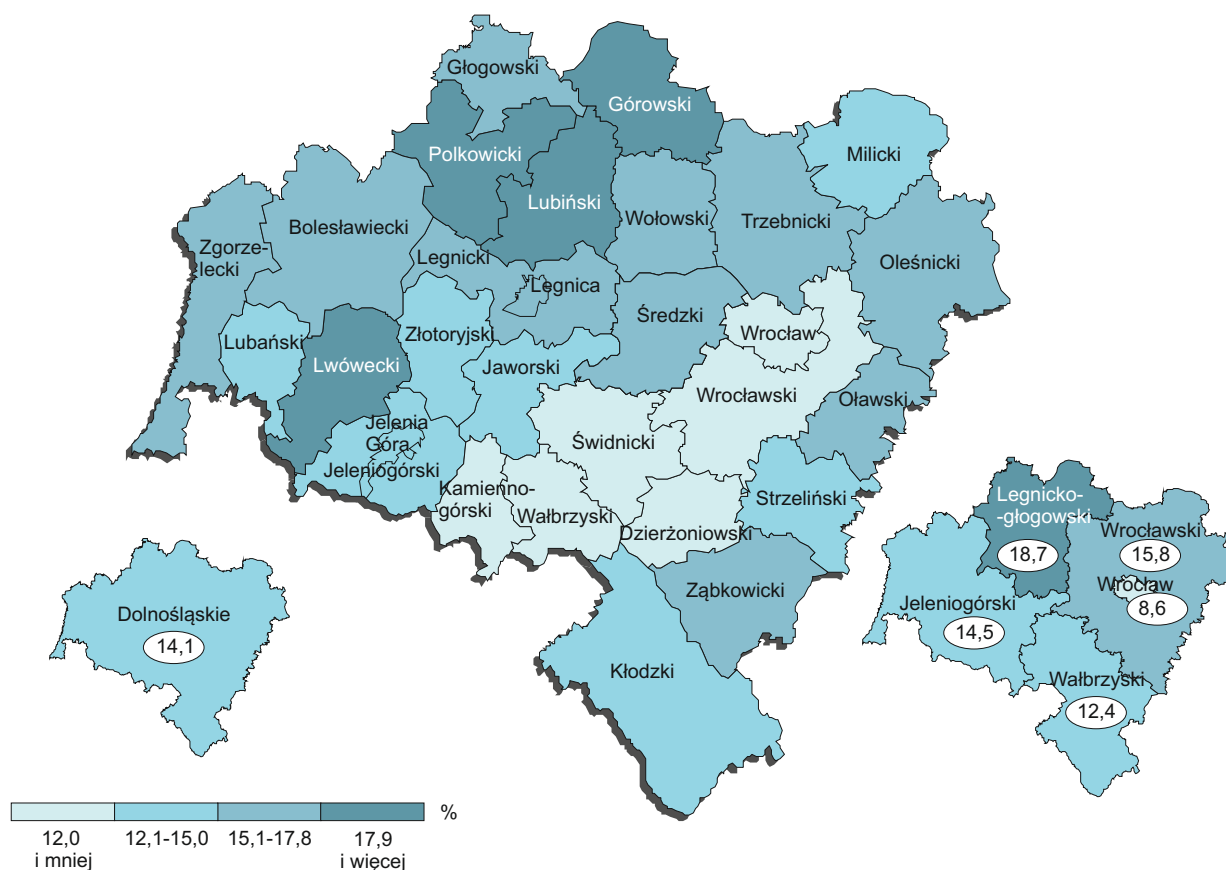


WYDATKI Z FUNDUSZU PRACY



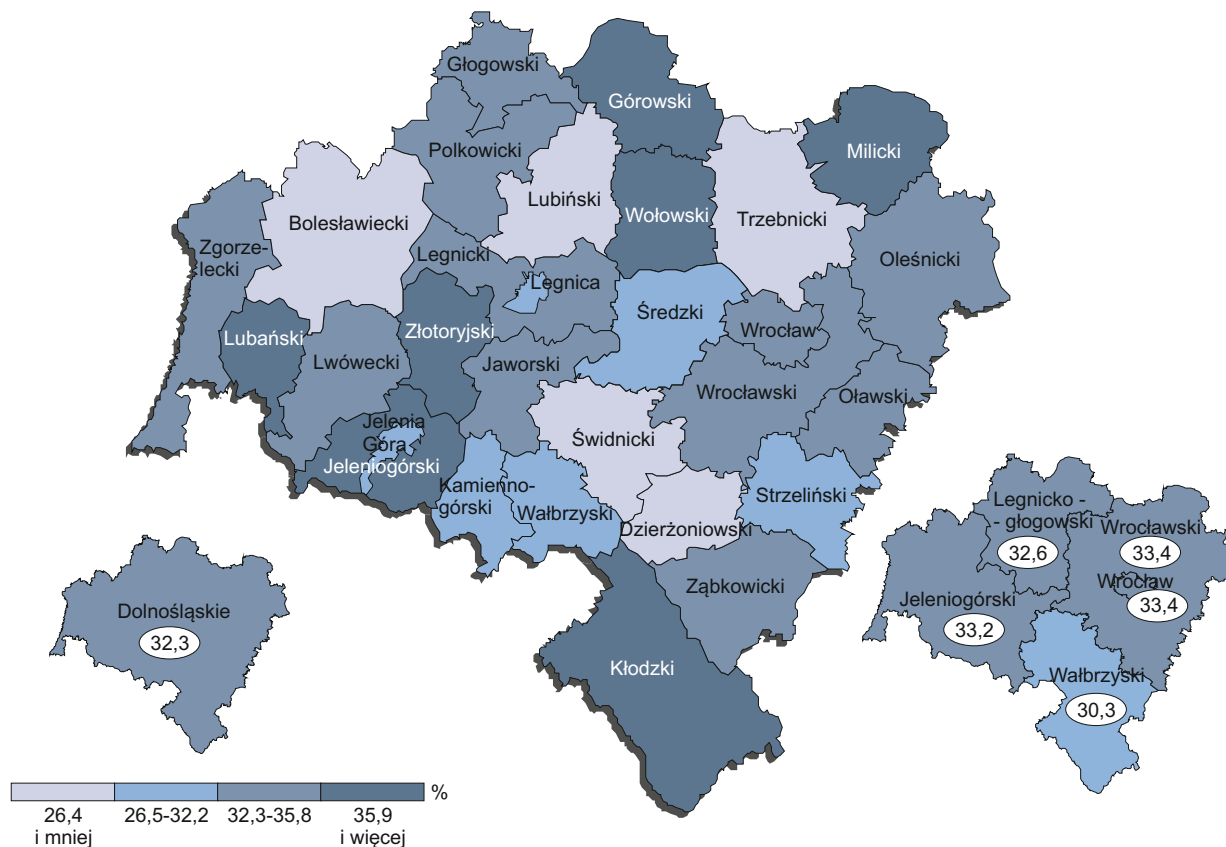
**UDZIAŁ BEZROBOTNYCH DOTYCHCZAS NIEPRACUJĄCYCH W OGÓLNEJ LICZBIE
BEZROBOTNYCH WEDŁUG PODREGIONÓW I POWIATÓW W 2011 R.**

Stan w dniu 31 XII

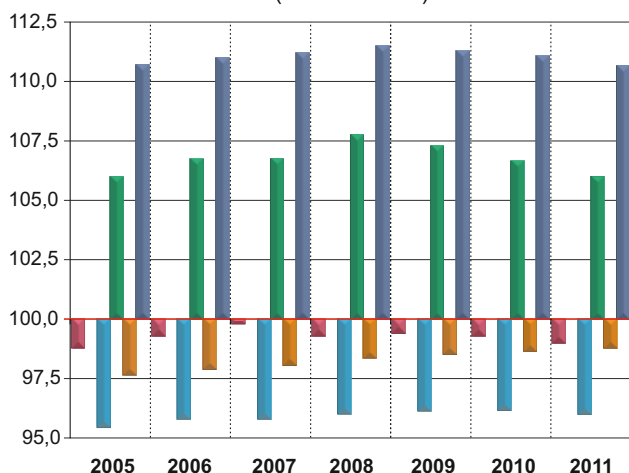


**UDZIAŁ BEZROBOTNYCH POZOSTAJĄCYCH BEZ PRACY DŁUŻEJ NIŻ 1 ROK W OGÓLNEJ LICZBIE
BEZROBOTNYCH WEDŁUG PODREGIONÓW I POWIATÓW W 2011 R.**

Stan w dniu 31 XII



**PRZECIĘTNE MIESIĘCZNE WYNAGRODZENIE BRUTTO
I PRZECIĘTNE MIESIĘCZNE EMERYTURY I RENTY BRUTTO
W RELACJI DO ŚREDNIEJ KRAJOWEJ**
(Polska = 100)



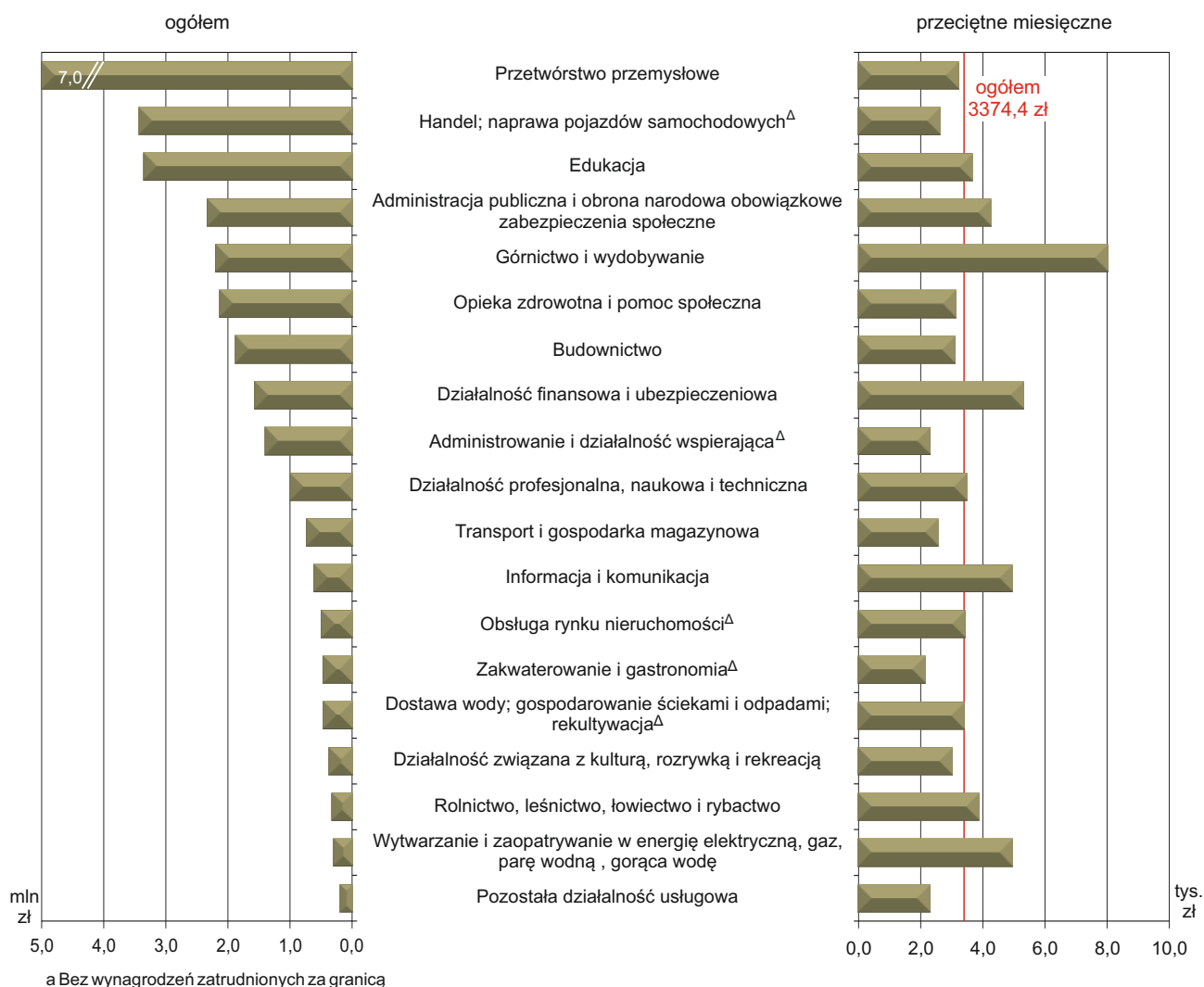
przeciętne miesięczne wynagrodzenia brutto
świadczenia emerytalne i rentowe:
z pozarolniczego systemu ubezpieczeń społecznych:
przeciętne miesięczne emerytury brutto
renty z tytułu niezdolności do pracy
renty rodzinne
emerytury i renty brutto rolników indywidualnych

**PRZECIĘTNA LICZBA OSÓB POBIERAJĄCYCH
ŚWIADCZENIA SPOŁECZNE**

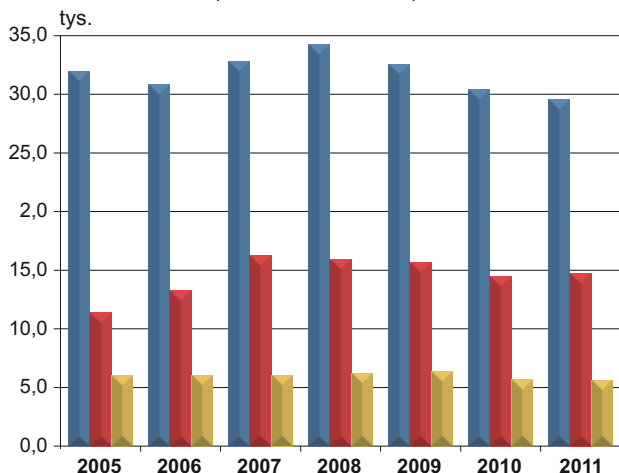


osoby pobierające świadczenia z pozarolniczego systemu ubezpieczeń społecznych
rolnicy indywidualni pobierający emeryturę i rentę
przeciętna liczba emerytów i rencistów ogółem

WYNAGRODZENIA BRUTTO^a W GOSPODARCE NARODOWEJ WEDŁUG SEKCJI W 2011 R.



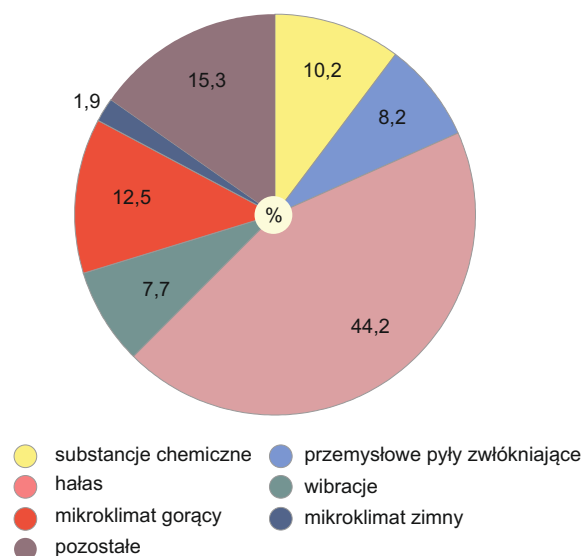
ZATRUDNIENI W WARUNKACH ZAGROŻENIA WEDŁUG GRUP ZAGROŻEŃ (stan w dniu 31 XII)



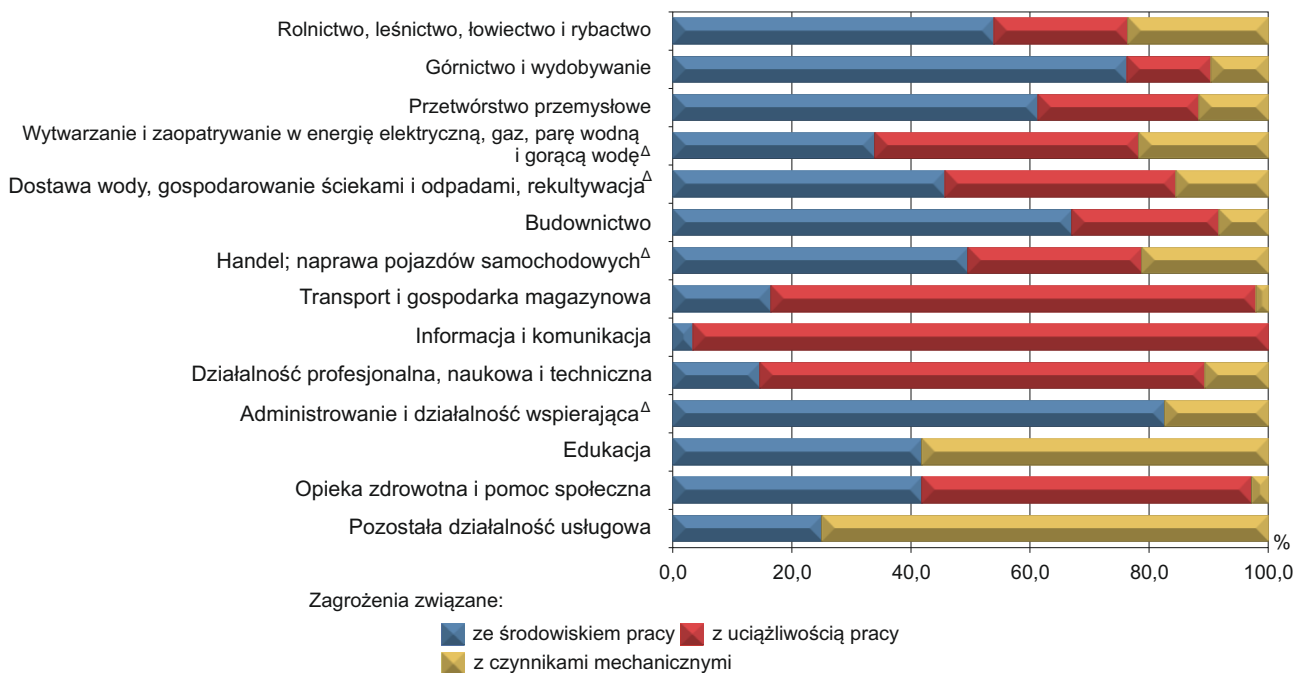
Zagrożenia związane:

- ze środowiskiem pracy
- z uciążliwością pracy
- z czynnikami mechanicznymi

STRUKTURA ZAGROŻEŃ ZWIĄZANYCH ZE ŚRODOWISKIEM PRACY WEDŁUG RODZAJU ZAGROŻEŃ W 2011 R. (stan w dniu 31 XII)



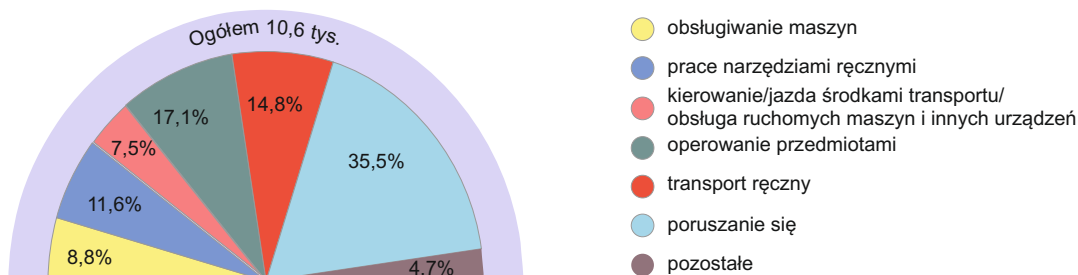
STRUKTURA ZATRUDNIONYCH W WARUNKACH ZAGROŻENIA WEDŁUG GRUP ZAGROŻEŃ ORAZ SEKCJI W 2011 R. (stan w dniu 31 XII)



Zagrożenia związane:

- ze środowiskiem pracy
- z uciążliwością pracy
- z czynnikami mechanicznymi

STRUKTURA POSZKODOWANYCH W WYPADKACH PRZY PRACY^a WEDŁUG CZYNNOŚCI WYKONYWANYCH PRZEZ POSZKODOWANEGO W CHWILI WYPADKU W 2011 r. (poza gospodarstwami indywidualnymi w rolnictwie)



^a Zgłoszone w danym roku.