

29.06.2023 r.

Aktywność ekonomiczna ludności w województwie dolnośląskim w pierwszym kwartale 2023 r. (wyniki wstępne BAEL)

59,8%

Współczynnik aktywności zawodowej osób w wieku 15-89 lat

W 1 kwartale 2023 r. osoby aktywne zawodowo stanowiły 59,8% ludności¹ w wieku 15-89 lat. Wskaźnik ten wzrósł w porównaniu z poprzednim kwartałem (o 0,4 p.proc), a także w odniesieniu do analogicznego kwartału 2022 r. (o 1,5 p.proc.).

Aktywność ekonomiczna ludności w wieku 15-89 lat według BAEL

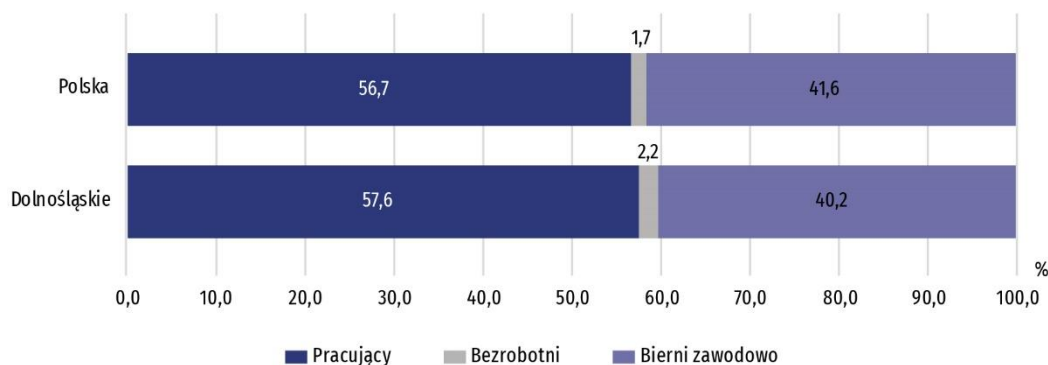
Według Badania Aktywności Ekonomicznej Ludności (BAEL) w 1 kwartale 2023 r. w województwie dolnośląskim mieszkało 2230 tys. osób w wieku 15-89 lat. W populacji tej przeważały kobiety (52,4%), natomiast wśród aktywnych zawodowo dominowali mężczyźni (53,6%).

Tablica 1. Podstawowe wyniki BAEL

WYSZCZEGÓLNIENIE	Dolno-śląskie	Polska	Dolno-śląskie	Polska	Dolno-śląskie	Polska
	1 kwartał 2022		4 kwartał 2022		1 kwartał 2023	
	Współczynnik aktywności zawodowej w %	58,3	58,0	59,4	58,2	59,8
Wskaźnik zatrudnienia w %	56,3	56,2	57,2	56,5	57,5	56,7
Stopa bezrobocia w %	3,5	3,1	3,6	2,9	3,8	2,9
Aktywni zawodowo w tys.	1302	17250	1324	17294	1333	17357
pracujący	1257	16714	1275	16796	1282	16852
bezrobotni	45	536	48	499	50	505
Bierni zawodowo w tys.	931	12511	906	12426	897	12363

Liczba aktywnych zawodowo w 1 kwartale 2023 r. w województwie dolnośląskim wyniosła 1333 tys. osób. W zbiorowości tej zdecydowanie dominowali pracujący – 1282 tys., tj. 96,2% (w kraju odsetek ten wyniósł 97,1%).

Wykres 1. Struktura ludności w wieku 15-89 lat według aktywności ekonomicznej w 1 kw. 2023 r.



Liczba aktywnych zawodowo wzrosła zarówno w ciągu kwartału (o 0,7%), jak i w ciągu roku (o 2,4%)

¹ Wyniki BAEL odnoszą się do ludności przebywającej lub zamierzającej przebywać na terenie kraju co najmniej 12 miesięcy, zamieszkałej w gospodarstwach domowych. Zebrane w badaniu reprezentacyjnym dane zostały uogólnione w oparciu o bilanse ludności, dla których podstawą (bazą wyjściową) są wyniki narodowego spisu powszechnego ludności i mieszkań z 2011 r. – NSP 2011 (w późniejszym okresie zostaną przeliczone z uwzględnieniem bilansów opartych o NSP 2021).

Współczynnik aktywności zawodowej był wyraźnie wyższy wśród mężczyzn niż kobiet (67,3% wobec 52,9%), natomiast biorąc pod uwagę miejsce zamieszkania – był wyższy wśród mieszkańców wsi niż miast (60,9% wobec 59,2%).

Współczynnik aktywności zawodowej jest to procentowy udział aktywnych zawodowo danej kategorii w ogólnej liczbie ludności danej kategorii (wyróżnianej m.in. ze względu na wiek, poziom wykształcenia, stan cywilny).

Najwyższym poziomem aktywności zawodowej w województwie dolnośląskim odznaczały się osoby w wieku 35-44 lata, dla których omawiany współczynnik wyniósł 92,0%, a także w wieku 45-54 lata (91,3%).

Pod względem wykształcenia, zdecydowanie najwyższym wskaźnikiem aktywności zawodowej charakteryzowały się osoby z wykształceniem wyższym (81,0%).

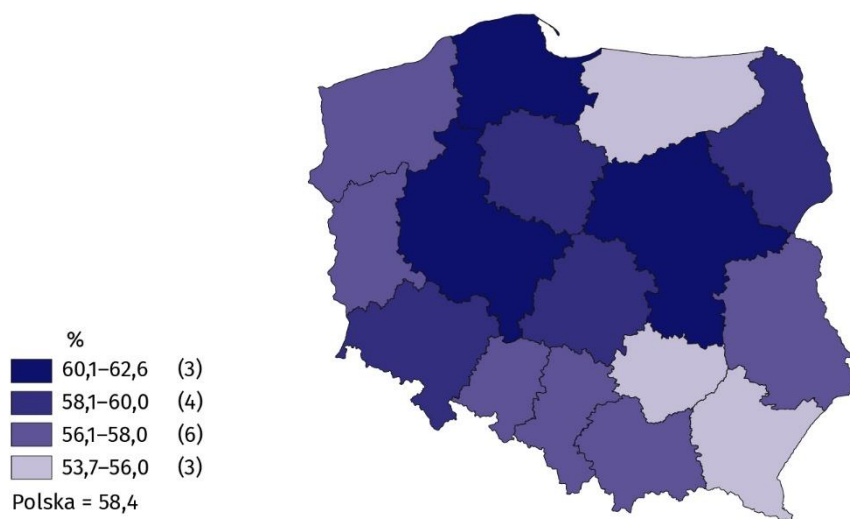
Obciążenie pracujących osobami niepracującymi (w przeliczeniu na 1000 osób) wyniosło 739 i było mniejsze niż przed kwartałem (748) i przed rokiem (776), a także mniejsze niż w kraju (764). Obciążenie ludności pracującej ludnością niepracującą było bardzo zróżnicowane w poszczególnych grupach według wykształcenia. Najmniejsze odnotowano wśród osób z wykształceniem wyższym (na 1000 osób pracujących przypadało 249 osób niepracujących, tj. bezrobotnych i biernych zawodowo), natomiast w przypadku osób z wykształceniem gimnazjalnym, podstawowym, niepełnym podstawowym i bez wykształcenia szkolnego było ono największe (4709 niepracujących osób na 1000 pracujących).

Tablica 2. Współczynnik aktywności zawodowej ludności w wieku 15-89 lat

Wyszczególnienie	2021		2022		2023	
	1 kwartał		1 kwartał	4 kwartał	1 kwartał	
	w %				+/- w porównaniu z 1 kw. 2022	+/- w porównaniu z 4 kw. 2022
O G Ó Ł E M	58,4	58,3	59,4	59,8	1,5	0,4
mężczyźni	66,6	66,3	66,6	67,3	1,0	0,7
kobiety	50,9	51,1	52,8	52,9	1,8	0,1
Miasta	58,6	59,4	58,8	59,2	-0,2	0,4
Wieś	57,9	56,0	60,6	60,9	4,9	0,3

Pod względem wartości współczynnika aktywności zawodowej województwo dolnośląskie zajmowało, podobnie jak w kwartale poprzednim, 4. miejsce wśród województw (przed rokiem było to 5. miejsce). Wyższą wartość omawianego współczynnika odnotowano w województwach: mazowieckim (62,6%), pomorskim (60,6%) i wielkopolskim (60,1%).

Mapa 1. Współczynnik aktywności zawodowej według województw w 1 kwartale 2023 r.



Najwyższą aktywność zawodową odnotowano wśród osób w wieku 35-44 lata i z wykształceniem wyższym

Obciążenie pracujących osobami niepracującymi w województwie dolnośląskim ukształtowało się na niższym poziomie niż średnio w kraju

Pod względem wysokości współczynnika aktywności zawodowej województwo dolnośląskie zajmowało, podobnie jak w kwartale poprzednim, 4. miejsce w kraju

57,5%

Wskaźnik zatrudnienia
osób w wieku 15-89 lat

Osoby pracujące w 1 kwartale 2023 r. stanowią 57,5% ludności w wieku 15-89 lat. W porównaniu z 4 kwartałem 2022 r. wskaźnik zatrudnienia zwiększył się o 0,3 p.proc., a w odniesieniu do 1 kwartału 2022 r. wzrósł o 1,2 p.proc. Był on zdecydowanie wyższy w zbiorowości mężczyzn niż kobiet, a także był wyższy na wsi niż w miastach.

Pracujący

W województwie dolnośląskim w 1 kwartale 2023 r. pracowało 1282 tys. osób, z tego 691 tys. to mężczyźni (53,8%), a 592 tys. to kobiety (46,2%). Populacja pracujących zwiększyła się względem poprzedniego kwartału o 7 tys., tj. o 0,5%, natomiast w porównaniu z analogicznym okresem poprzedniego roku – o 25 tys., tj. o 2,0%. Biorąc pod uwagę miejsce zamieszkania odsetek mieszkańców miast wśród pracujących wyniósł 67,3% (tj. 863 tys. osób).

Wskaźnik zatrudnienia w omawianym okresie ukształtował się na wyższym (o 0,8 p.proc.) poziomie niż w kraju i wyniósł 57,5%.

Wskaźnik zatrudnienia jest to procentowy udział pracujących danej kategorii w ogólnej liczbie ludności danej kategorii.

W ujęciu kwartalnym odnotowano wzrost wskaźnika zatrudnienia we wszystkich grupach bez względu na płeć i miejsce zamieszkania.

Tablica 3. Wskaźnik zatrudnienia ludności w wieku 15-89 lat

Wyszczególnienie	2021		2022		2023	
	1 kwartał	1 kwartał	4 kwartał	1 kwartał		
	w %				+/- w porównaniu z 1 kw. 2022	+/- w porównaniu z 4 kw. 2022
O G Ő Ł E M	54,7	56,3	57,2	57,5	1,2	0,3
mężczyźni	61,0	63,9	64,6	65,1	1,2	0,5
kobiety	48,9	49,4	50,5	50,7	1,3	0,2
Miasta	54,7	57,7	57,0	57,4	-0,3	0,4
Wieś	54,6	53,2	57,6	57,7	4,5	0,1

Ze względu na płeć, miejsce zamieszkania, wiek oraz wykształcenie, najwyższy wskaźnik zatrudnienia w swojej kategorii osiągnęli mężczyźni (65,1%), mieszkańcy wsi (57,7%), ludność w wieku 45-54 lata (89,3%) oraz osoby z wykształceniem wyższym (80,2%).

Wykres 2. Wskaźnik zatrudnienia²

%



Liczba pracujących zwiększyła się zarówno w ciągu kwartału, jak i w ciągu roku

Najwyższą wartość wskaźnika zatrudnienia odnotowano w populacji osób w wieku 45-54 lata oraz z wykształceniem wyższym

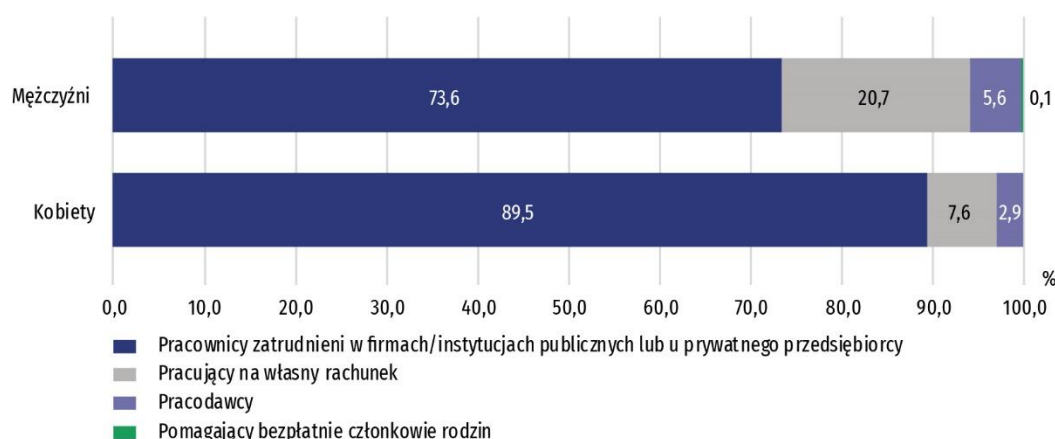
² Dane od 1 kwartału 2019 r. do 4 kwartału 2020 r. zostały przeliczone z uwzględnieniem definicji obowiązujących w BAEL od 2021 r.

Udział pracowników zatrudnionych w firmach/instytucjach publicznych lub u prywatnego pracodawcy w ogólnej liczbie pracujących wynosił 80,9% (1037 tys. osób) i zmniejszył się w skali kwartału o 0,5 p.proc. oraz w porównaniu z 1 kwartałem 2022 r. – o 3,0 p.proc. Zwiększył się natomiast w ujęciu kwartalnym udział pracodawców i pracujących na własny rachunek – o 0,6 p.proc., a także w ujęciu rocznym – o 3,7 p.proc. i wyniósł 19,0% (244 tys. osób).

Zdecydowana większość pracowników zatrudnionych w firmach/instytucjach publicznych lub u prywatnego pracodawcy wykonywała swoją pracę w oparciu o umowę na czas nieokreślony (83,6%). Udział ten w skali kwartału zwiększył się o 0,1 p.proc., a w ujęciu rocznym – o 1,9 p.proc.

Ponad 80% zatrudnionych wykonywało swoją pracę w oparciu o umowę na czas nieokreślony

Wykres 3. Struktura pracujących mężczyzn i kobiet w wieku 15-89 lat według statusu zatrudnienia w głównym miejscu pracy w 1 kwartale 2023 r.



Największa liczba osób pracowała w przetwórstwie przemysłowym – 279 tys., tj. 21,8% ogólnej liczby pracujących oraz w handlu; naprawie pojazdów samochodowych – 169 tys., tj. 13,2%. W ciągu kwartału znaczący wzrost liczby pracujących wystąpił w opiece zdrowotnej i pomocy społecznej – o 8,8%, a w ciągu roku w edukacji – o 8,3% oraz w przetwórstwie przemysłowym – o 4,9%.

W 1 kwartale 2023 r. w województwie dolnośląskim 40 godzin i więcej w badanym tygodniu w głównym miejscu pracy przepracowało 1032 tys. osób (80,5% wszystkich pracujących), co dało 10. miejsce wśród województw. Najwyższy udział pracujących 40 godzin i więcej w ogólnej liczbie pracujących odnotowano w województwie lubuskim (85,5%), a najniższy – w województwie lubelskim (68,2%).

W 1 kwartale 2023 r. w woj. dolnośląskim odsetek pracujących 40 godzin i więcej w głównym miejscu pracy w badanym tygodniu był niższy niż średnio w kraju o 0,2 p.proc.

W naszym województwie wyższy odsetek pracujących 40 godzin i więcej odnotowano wśród mężczyzn niż kobiet (odpowiednio 84,8% i 75,2%) oraz wśród mieszkańców miast niż wsi (odpowiednio 80,8% i 80,0%).

Najliczniejszą grupę zawodową tworzyli specjaliści – 310 tys., tj. 24,2% pracujących, a następnie technicy i inny średni personel – 207 tys., tj. 16,1% oraz robotnicy przemysłowi i rzemieślnicy – 177 tys., tj. 13,8%.

Najliczniejszą grupę zawodową tworzyli specjaliści

Wśród pracujących odnotowano 57 tys. **osób z niepełnosprawnością**³. Wskaźnik zatrudnienia tych osób kształtował się na poziomie 27,8% (wobec 57,5% dla ogólnej liczby osób w wieku 15-89 lat). W 1 kwartale 2023 r. wskaźnik zatrudnienia osób z niepełnosprawnością w miastach wyniósł 26,1%, a na wsi – 32,5%. Większość osób niepełnosprawnych pracowała w sektorze prywatnym (71,9% badanej zbiorowości).

Wskaźnik zatrudnienia osób niepełnosprawnych wyniósł 27,8%

Wśród pracujących z niepełnosprawnością najwięcej było osób z umiarkowanym stopniem niepełnosprawności (54,4%).

³ Zbiorowość osób niepełnosprawnych prawnie została wyodrębniona z ogółu ludności w wieku 16-89 lat na podstawie kryterium prawnego. Do osób niepełnosprawnych zaliczono osoby, które ukończyły 16 rok życia i stosownie do postanowień ustawy z dnia 27 sierpnia 1997 r. o rehabilitacji zawodowej i społecznej oraz zatrudnianiu osób niepełnosprawnych (tekst jednolity: Dz. U. 2021, Poz. 573) posiadają orzeczenie o stopniu niepełnosprawności lub orzeczenie równoważne.

3,8%

Stopa bezrobocia

Osoby bezrobotne w 1 kwartale 2023 r. stanowiły 3,8% ludności aktywnej zawodowo w wieku 15-89 lat (o 0,9 p.proc. więcej niż w kraju). Natężenie bezrobocia zwiększyło się zarówno w porównaniu z 4 kwartałem 2022 r. (o 0,2 p.proc.), jak i z 1 kwartałem 2022 r. – o 0,3 p.proc.

Bezrobotni

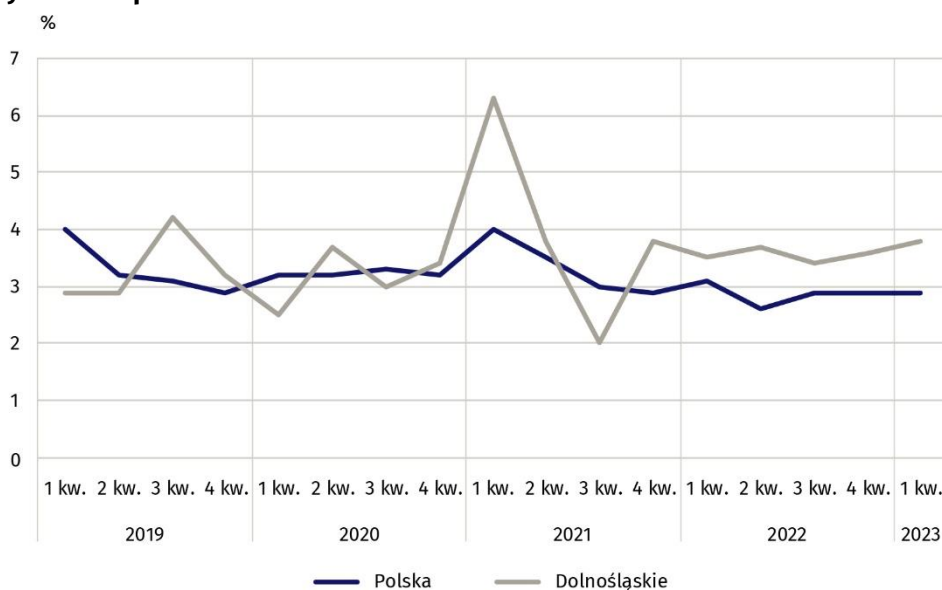
W 1 kwartale 2023 r. w województwie dolnośląskim zbiorowość bezrobotnych liczyła 50 tys. osób, czyli o 2 tys. (tj. o 4,2%) więcej niż w poprzednim kwartale i o 5 tys. (tj. o 11,1%) więcej w porównaniu z analogicznym kwartałem poprzedniego roku. W strukturze bezrobotnych według poziomu wykształcenia największy odsetek stanowiły osoby z wykształceniem zasadniczym zawodowym (stanowiły one 24,0% wszystkich bezrobotnych).

Stopa bezrobocia ukształtowała się na poziomie 3,8% i zwiększyła się w skali kwartału o 0,2 p.proc., a w skali roku wzrosła o 0,3 p.proc. Była większa niż w kraju – o 0,9 p.proc.

Stopa bezrobocia jest to procentowy udział bezrobotnych danej kategorii w liczbie aktywnych zawodowo danej kategorii.

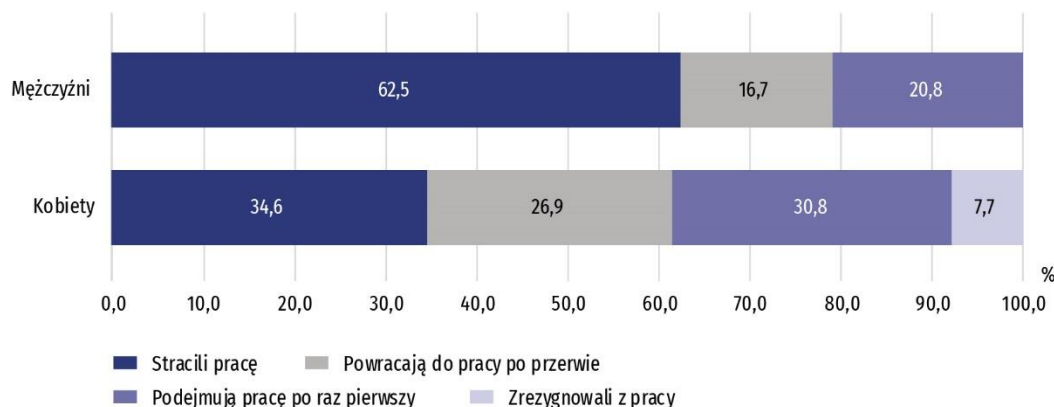
Stopa bezrobocia w województwie dolnośląskim przekroczyła średni poziom dla kraju o 0,9 p.proc.

Wykres 4. Stopa bezrobocia⁴



W 1 kwartale 2023 r. **przeciętny czas poszukiwania pracy** przez osoby bezrobotne w województwie dolnośląskim wyniósł 9,8 miesiąca (w kraju 8,1 miesiąca) i był znacznie dłuższy niż przed kwartałem (5,6 miesiąca) i również dłuższy niż przed rokiem (8,0 miesiąca).

Wykres 5. Struktura bezrobotnych według źródła napływu do bezrobocia oraz płci w 1 kwartale 2023 r.



⁴ Dane od 1 kwartału 2018 r. do 4 kwartału 2020 r. zostały przeliczone z uwzględnieniem definicji obowiązujących w BAEL od 2021 r.

40,2%

Udział osób biernych zawodowo
wśród ogółu ludności w wieku
15-89 lat

Osoby biernie zawodowo stanowiły w 1 kwartale 2023 r. 40,2% ogółu ludności w wieku 15-89 lat. Odsetek ten był niższy niż w kraju o 1,4 p.proc. W porównaniu z 4 kwartałem 2022 r. zmniejszył się o 0,4 p.proc., a z 1 kwartałem 2022 r. – o 1,5 p.proc. Był zdecydowanie niższy w zbiorowości mężczyzn (32,7%) niż wśród kobiet (47,1%) oraz wyższy wśród mieszkańców miast (40,8%) niż mieszkańców wsi (39,1%).

Osoby biernie zawodowo

W omawianym kwartale zbiorowość biernych zawodowo w województwie dolnośląskim liczyła 897 tys. osób, tj. 40,2% ogółu ludności w wieku 15-89 lat (w kraju 41,6%), w tym 550 tys. kobiet (61,3%). Biorąc pod uwagę miejsce zamieszkania dominowali mieszkańcy miast (68,3%).

Ponad 60% biernych zawodowo stanowiły kobiety

Do **biernych zawodowo** zaliczono osoby, które nie zostały zaklasyfikowane jako pracujące lub bezrobotne.

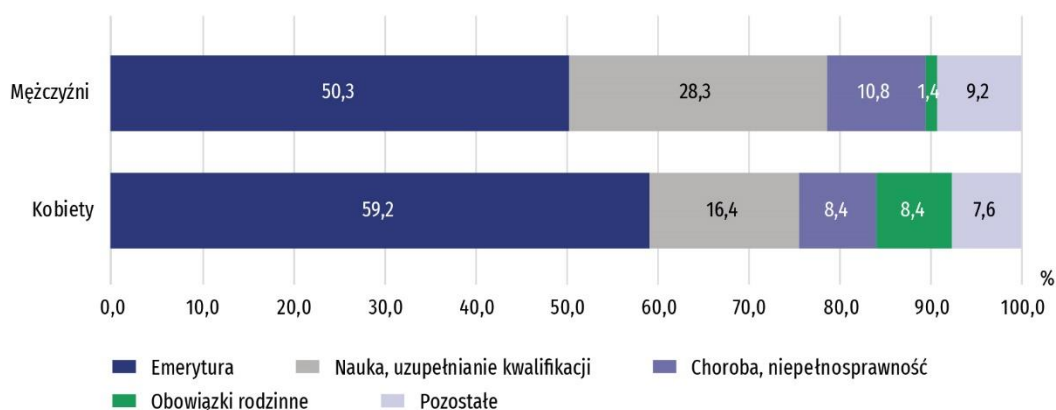
Liczba biernych zawodowo zmniejszyła się w ciągu kwartału (o 9 tys., tj. o 1,0%), a także w ciągu roku (o 34 tys., tj. o 3,7%). W skali kwartału i roku zmniejszyła się zarówno liczba biernych zawodowo kobiet, jak i mężczyzn.

W populacji biernych zawodowo znajdują się zarówno osoby, które jeszcze nie weszły na rynek pracy (w tym większość uczącej się młodzieży), osoby, które już definitywnie z rynku pracy odeszły albo nigdy na rynek pracy nie trafią (część emerytów, rencistów, osoby utrzymujące się z innych źródeł niż praca), ale też osoby, które weszły na rynek pracy, potem częściowo się zdezaktywizowały i po przerwie na ten rynek pracy zechcą powrócić.

W grupie biernych zawodowo znajdowały się przede wszystkim osoby w wieku 55-89 lat, których w analizowanym okresie było 637 tys., tj. 71,0%. Osoby w wieku produkcyjnym⁵ stanowiły 25,9% ogółu badanej zbiorowości. Ze względu na poziom wykształcenia najwięcej osób biernych zawodowo miało wykształcenie gimnazjalne, podstawowe, niepełne podstawowe i bez wykształcenia szkolnego (27,6%).

Wśród biernych zawodowo ponad 25% to osoby w wieku produkcyjnym

Wykres 6. Struktura osób biernych zawodowo w wieku 15-74 lata według płci i przyczyn bierności w 1 kwartale 2023 r.



W 1 kwartale 2023 r. wśród ogółu osób biernych zawodowo w wieku 15-74 lata nieposzukujących pracy zdecydowaną większość stanowili emeryci (55,7%), a drugą w kolejności grupą byli uczniowie i studenci (21,1%). Znaczny odsetek stanowiły także osoby nieposzukujące pracy z uwagi na chorobę, niepełnosprawność (9,4%).

W przypadku osób biernych zawodowo w wieku produkcyjnym nieposzukujących pracy (232 tys.) najczęstszymi przyczynami bierności były: nauka i podnoszenie kwalifikacji (30,6%), choroba, niepełnosprawność (25,0%) oraz obowiązki rodzinne (17,2%).

⁵ Mężczyźni w wieku 18-64 lata i kobiety w wieku 18-59 lat.

Tablica 4. Aktywność ekonomiczna ludności w wieku 15-89 lat

Wyszczególnienie	2021	2022		2023		
	1 kwartał	1 kwartał	4 kwartał	1 kwartał		
	w tys.				1 kwartał 2022 = 100	4 kwartał 2022 = 100
LUDNOŚĆ ogółem	2242	2233	2230	2230	99,9	100,0
Mężczyźni	1068	1064	1062	1062	99,8	100,0
Kobiety	1174	1169	1168	1168	99,9	100,0
Aktywni zawodowo	1309	1302	1324	1333	102,4	100,7
mężczyźni	711	705	707	715	101,4	101,1
kobiety	598	597	617	618	103,5	100,2
Pracujący	1226	1257	1275	1282	102,0	100,5
mężczyźni	652	680	686	691	101,6	100,7
kobiety	574	577	590	592	102,6	100,3
Bezrobotni ^a	83	45	48	50	111,1	104,2
mężczyźni	60	25	21	24	96,0	114,3
kobiety	24	20	27	26	130,0	96,3
Bierni zawodowo	933	931	906	897	96,3	99,0
Mężczyźni	357	359	355	348	96,9	98,0
Kobiety	576	572	551	550	96,2	99,8

a Osoby w wieku 15-74 lata.

Uwagi metodologiczne

Niniejsza informacja sygnałna została przygotowana na podstawie uogólnionych wyników reprezentacyjnego **Badania Aktywności Ekonomicznej Ludności (BAEL)** w 1 kwartale 2023 r.

Badanie Aktywności Ekonomicznej Ludności (ang. Labour Force Survey – LFS) prowadzone jest w Polsce kwartalnie od maja 1992 r. i doskonalone zgodnie z zaleceniami Międzynarodowej Organizacji Pracy i Eurostatu.

Podstawą metodologii BAEL od 1 kwartału 2021 r. są definicje pracujących, bezrobotnych oraz biernych zawodowo zgodne z Rezolucją dotyczącą statystyki pracy, zatrudnienia i niepełnego wykorzystania siły roboczej, wypracowaną w 2013 r. podczas 19 Międzynarodowej Konferencji Statystyków Pracy w Genewie (ICLS) i zarekomendowane przez Międzynarodową Organizację Pracy (MOP/ILO) do stosowania we wszystkich krajach. **Przedmiotem badania jest sytuacja w zakresie aktywności ekonomicznej ludności, tzn. fakt wykonywania pracy, pozostawania bezrobotnym lub biernym zawodowo w badanym tygodniu.** W Unii Europejskiej wdrożenie zapisów ww. rezolucji nastąpiło poprzez ustanowienie nowych aktów prawnych. **Od 2021 r. EU-LFS jest jednym z kluczowych badań objętych rozporządzeniem ramowym dla statystyki społecznej (tzw. IESS FR).** Towarzyszące IESS FR akty implementacyjne w dziedzinie zasobów pracy precyzują zakres badania zasadniczego i badań modułowych, określają organizację badania oraz szczegółowo definiują poszczególne populacje wyodrębniane ze względu na status osób na rynku pracy.

W związku z wdrożeniem w badaniu zmian metodologicznych, dane BAEL od 1 kwartału 2021 r. nie mogą być porównywane z poprzednimi okresami (z wyjątkiem danych przeliczonych). Na potrzeby prowadzenia analiz porównawczych dla dłuższych szeregów czasowych, GUS przygotował dane historyczne z BAEL dla lat 2010–2020 opracowane z uwzględnieniem definicji głównych kategorii osób wyróżnianych z uwagi na ich status na rynku pracy, tj. pracujących, bezrobotnych i biernych zawodowo, obowiązujących od 2021 r. Dane te są dostępne na stronie GUS: [przeliczone wyniki BAEL za lata 2010-2020](#).

Szczegółowe wyniki badania, jak również aktualna metodologia – obowiązująca od 1 kw. 2021 r., znajdują się w kwartalnej publikacji „Aktywność ekonomiczna ludności Polski” dostępnej na stronie internetowej GUS pod adresem: [Aktywność ekonomiczna ludności Polski](#)

Z uwagi na reprezentacyjną metodę badania, zalecana jest szczególna ostrożność w posługiwaniu się danymi w tych przypadkach, gdy zastosowano bardziej szczegółowe podziały i występują liczby niskiego rzędu – mniejsze niż 20 tys.; w tablicach dane te oznaczono znakiem („v ”). Liczby, które po uogólnieniu wyników z próby wynoszą poniżej 10 tys., zostały zastąpione znakiem kropki („.”), co oznacza, że konkretna wartość nie może być pokazana z uwagi na losowy błąd próby.

Sumy składników mogą się nieznacznie różnić od podanych wielkości „ogółem”. Wynika to z zaokrągleń dokonywanych przy uogólnianiu wyników badania.

W przypadku cytowania danych Głównego Urzędu Statystycznego prosimy o zamieszczenie informacji: „Źródło: dane GUS”, a w przypadku publikowania obliczeń dokonanych na danych opublikowanych przez Urząd Statystyczny we Wrocławiu prosimy o zamieszczenie informacji: „Źródło: opracowanie własne na podstawie danych GUS”.



Bardzo dziękujemy za informacje oraz poświęcony czas wszystkim respondentom, którzy wzięli udział w Badaniu Aktywności Ekonomicznej Ludności wypełniając ankietę.

Opracowanie merytoryczne:
Urząd Statystyczny we Wrocławiu
p.o. Dyrektora Halina Woźniak
tel: 71 371 64 00

Rozpowszechnianie:
Informatorium Statystyczne
tel: 71 371 63 62, 71 371 64 55

Dolnośląski Ośrodek Badań Regionalnych

tel. 71 371 63 71

e-mail: A.Ilczuk@stat.gov.pl



wroclaw.stat.gov.pl



[@WROCLAW_STAT](https://twitter.com/WROCLAW_STAT)



[@USWroclaw](https://www.facebook.com/USWroclaw)

Powiązane opracowania

[Informacja GUS na temat zmian wprowadzanych od 2021 r. w BAEL](#)

[Zeszyt metodologiczny. Badanie Aktywności Ekonomicznej Ludności](#)

[Wybrane aspekty rynku pracy w Polsce. Aktywność ekonomiczna ludności przed i w czasie pandemii COVID-19](#)

[Podstawowe dane z Badania Aktywności Ekonomicznej Ludności wyrównane sezonowo w latach 2010-2022](#)

[Aktywność ekonomiczna ludności Polski](#)

[Pracujący, bezrobotni i bierni zawodowo \(wyniki wstępne BAEL\)](#)

[Badanie Aktywności Ekonomicznej Ludności \(folder dla rodzin biorących udział w badaniu aktywności ekonomicznej ludności\)](#)

[30-lat Badania Aktywności Ekonomicznej Ludności \(BAEL\)](#)

Inne opracowania zawierające wyniki badań z zakresu rynku pracy: stat.gov.pl → Obszary tematyczne → Rynek pracy

Temat dostępny w bazach danych

[Dziedzinowe Bazy Wiedzy – Rynek pracy](#)

[Strateg → Obszary tematyczne → Rynek pracy](#)

[Bank Danych Lokalnych → Rynek pracy](#)

Ważniejsze pojęcia dostępne w słowniku

[Aktywność ekonomiczna według BAEL](#)

[Bezrobotni według BAEL](#)

[Ludność aktywna zawodowo według BAEL](#)

[Ludność bierna zawodowo według BAEL](#)

[Pracujący według BAEL](#)

[Stopa bezrobocia według BAEL](#)

[Wskaźnik zatrudnienia według BAEL](#)

[Współczynnik aktywności zawodowej ludności według BAEL](#)

[Inne pojęcia z dziedziny Rynek pracy](#)