

KONIUNKTURA GOSPODARCZA

w lutym 2014 r.

opinie formułowane przez jednostki, których siedziba znajduje się
w WOJEWÓDZTWIE DOLNOŚLĄSKIM

Przedsiębiorstwa z siedzibą w województwie dolnośląskim ogólny klimat koniunktury w **przetwórstwie przemysłowym** oceniają w lutym nieco bardziej korzystnie niż w styczniu. Diagnozy i prognozy portfela zamówień i produkcji oraz przewidywania dotyczące sytuacji finansowej są optymistyczne, lepsze od formułowanych przed miesiącem. Bieżąca sytuacja finansowa oceniana jest nieznacznie niekorzystnie. Przedsiębiorcy planują wzrost zatrudnienia nieco większy niż zapowiadali w ubiegłym miesiącu. Ceny wyrobów przemysłowych mogą nieznacznie rosnąć.

Ogólny klimat koniunktury w **budownictwie** oceniany jest w lutym bardziej negatywnie niż w styczniu. Diagnozy sytuacji finansowej są bardziej niekorzystne od opinii zgłaszanych w ubiegłym miesiącu, odpowiednie prognozy są mniej pesymistyczne od przewidywań formułowanych w styczniu. Nieznacznie poprawiają się, mimo to wciąż niekorzystne, oceny dotyczące portfela zamówień i produkcji budowlano-montażowej. Prognozy w tym zakresie są optymistyczne. Przedsiębiorcy zapowiadają mniej znaczący niż planowano w ubiegłym miesiącu spadek zatrudnienia. Ceny robót budowlano-montażowych mogą zmniejszać się wolniej niż oczekiwano w styczniu.

Ogólny klimat koniunktury w **handlu hurtowym** w lutym oceniany jest nieznacznie optymistycznie, podobnie jak w styczniu. Prognozy sprzedaży są pozytywne, wobec niekorzystnych przewidywań sprzed miesiąca. Odpowiednie diagnozy są mniej pesymistyczne niż w styczniu. W najbliższych trzech miesiącach sytuacja finansowa może nie zmieniać się. Negatywne oceny bieżącej sytuacji finansowej uległy w lutym pogorszeniu. Przewidywane jest ograniczenie zatrudnienia, choć mniejsze od zapowiadanego w styczniu. Przedsiębiorcy oczekują, iż w najbliższych trzech miesiącach ceny będą wzrastać w tempie nieco szybszym od prognozowanego miesiąc wcześniej.

Ogólny klimat koniunktury w **handlu detalicznym** oceniany jest w lutym nieznacznie pozytywnie, podobnie jak przed miesiącem. Diagnozy sprzedaży oraz sytuacji finansowej są pesymistyczne, gorsze od sygnalizowanych w styczniu. W najbliższych trzech miesiącach sprzedaż może być ograniczana w mniejszym stopniu niż prognozowano w styczniu. Utrzymują się niekorzystne przewidywania dotyczące sytuacji finansowej. Wzrost zatrudnienia może być zbliżony do planowanego w ubiegłym miesiącu. Przedsiębiorcy przewidują, iż ceny towarów będą rosły w tempie szybszym od zapowiadanego w styczniu.

W lutym jednostki z sekcji **transport i gospodarka magazynowa** oraz **informacja i komunikacja** oceniają koniunkturę korzystnie, lepiej niż przed miesiącem i przed rokiem. Kierujący firmami z sekcji **działalność związana z zakwaterowaniem i usługami gastronomicznymi** zgłaszają mniej pesymistyczne oceny koniunktury niż przed miesiącem, ale gorsze niż przed rokiem.

W **przetwórstwie przemysłowym** badaniem objęte są podmioty o liczbie pracujących 10 i więcej osób. W pozostałych badaniach (**budownictwo, handel hurtowy i detaliczny, usługi**) uczestniczą również podmioty o liczbie pracujących do 9 osób.

Przetwórstwo przemysłowe — sekcja C; **Budownictwo** — sekcja F; **Handel hurtowy** — dział 46; **Handel detaliczny** — działy 45 i 47

Usługi — sekcje: H – Transport i gospodarka magazynowa, I – Działalność związana z zakwaterowaniem i usługami gastronomicznymi, J – Informacja i komunikacja, K – Działalność finansowa i ubezpieczeniowa, L – Działalność związana z obsługą rynku nieruchomości, M – Działalność profesjonalna, naukowa i techniczna, N – Działalność w zakresie usług administrowania i działalność wspierająca, P – Edukacja, Q – Opieka zdrowotna i pomoc społeczna, R – Działalność związana z kulturą, rozrywką i rekreacją, S – Pozostała działalność usługowa

Opracowanie:

Departament Przedsiębiorstw

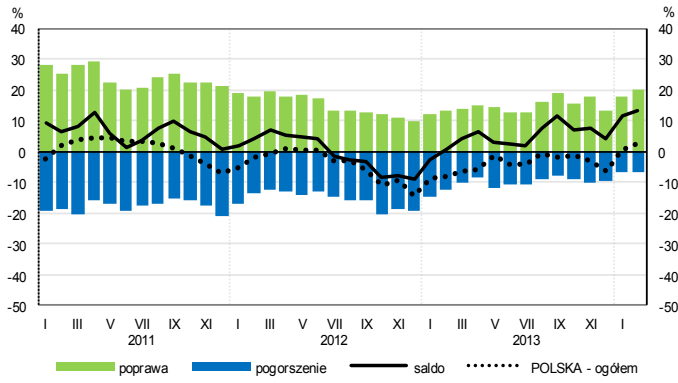
Kontakt w sprawach merytorycznych:

Hanna Sękowska tel. 22 608 36 51, Magdalena Świącka tel. 22 608 35 50, Olga Gaca tel. 22 608 36 51,

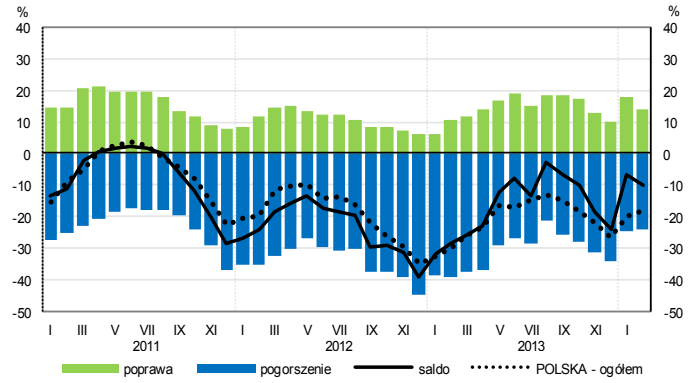
Hubert Stefaniak tel. 22 608 35 50, Łukasz Gontarz tel. 22 608 36 51.

OGÓLNY KLIMAT KONIUNKTURY WEDŁUG SEKCJI / DZIAŁÓW PKD

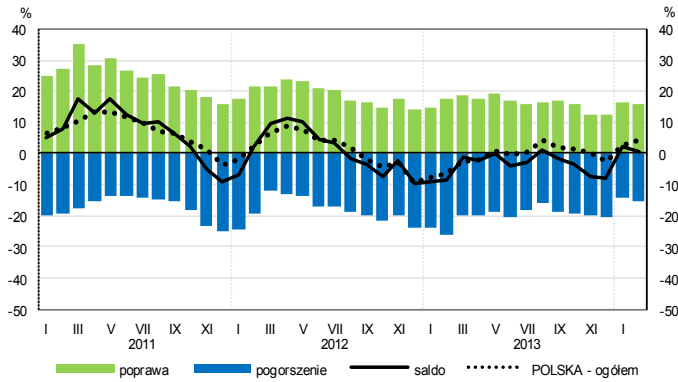
Przetwórstwo przemysłowe (sekcja C)



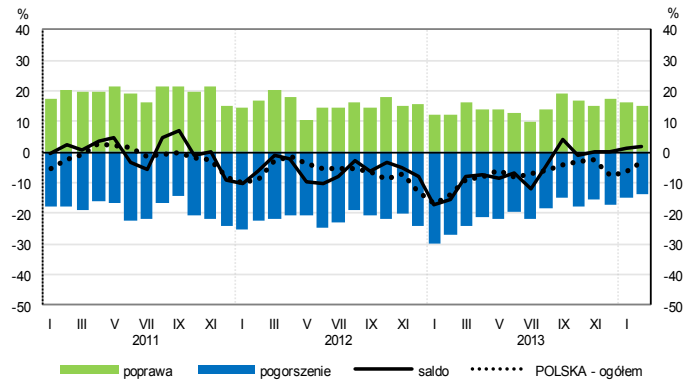
Budownictwo (sekcja F)



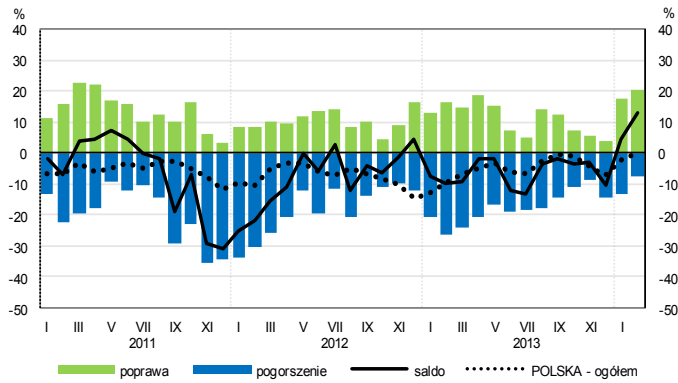
Handel hurtowy (dział 46)



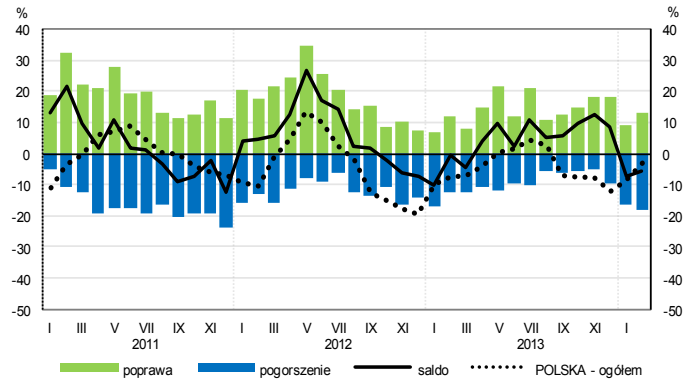
Handel detaliczny (dział 45+47)



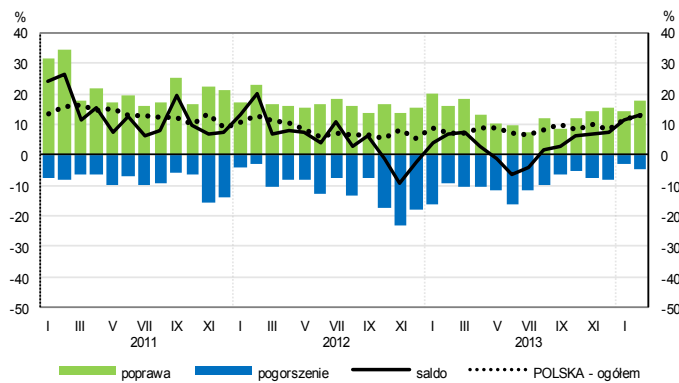
Transport i gospodarka magazynowa (sekcja H)



Zakwaterowanie i gastronomia (sekcja I)

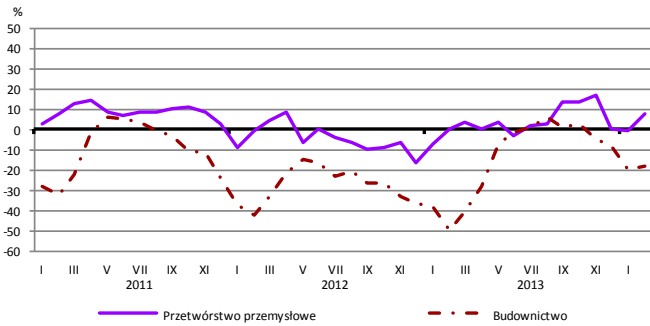


Informacja i komunikacja (sekcja J)

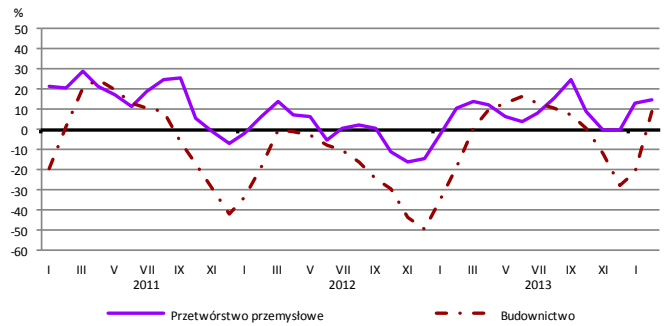


WYBRANE WSKAŹNIKI WEDŁUG SEKCJI / DZIAŁÓW PKD

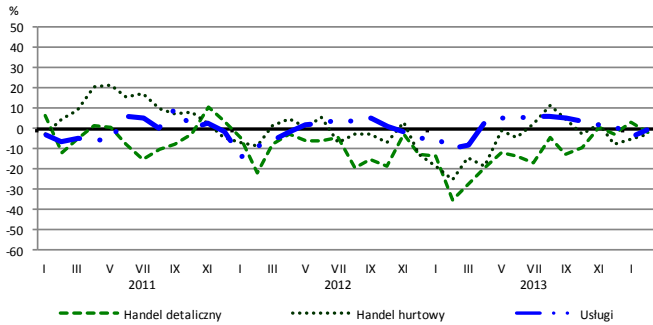
Bieżąca produkcja



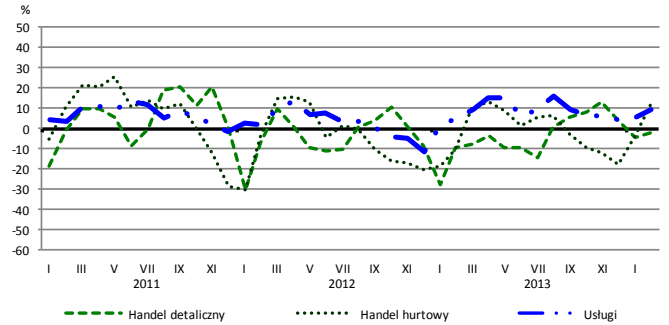
Przewidywana produkcja



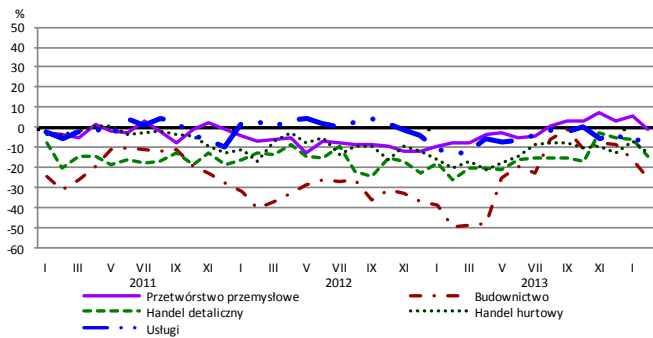
Bieżąca sprzedaż



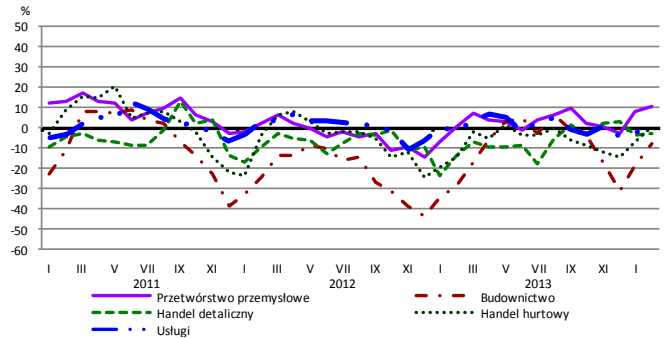
Przewidywana sprzedaż



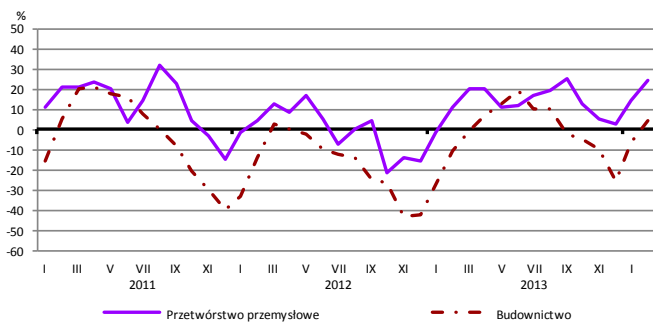
Bieżąca sytuacja finansowa



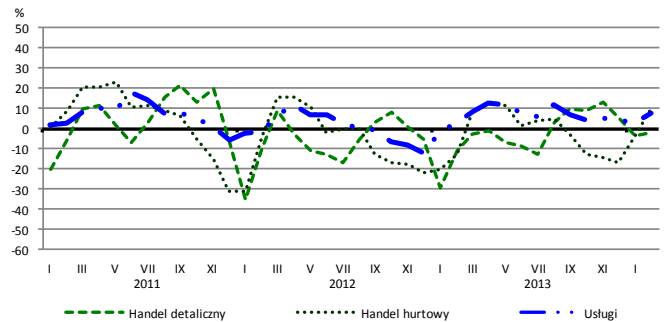
Przewidywana sytuacja finansowa



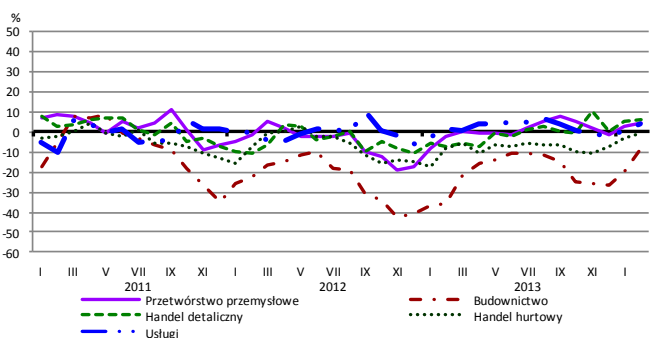
Przewidywany portfel zamówień na rynku krajowym



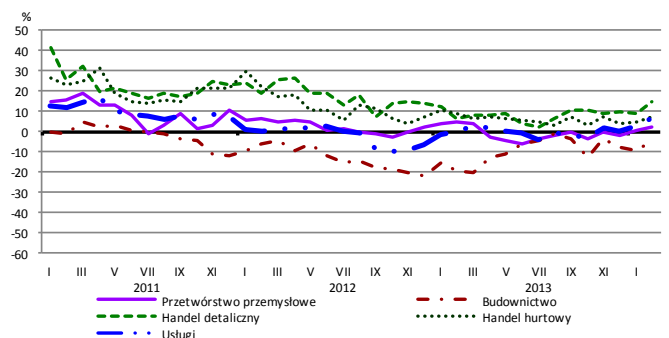
Przewidywany popyt



Przewidywane zatrudnienie

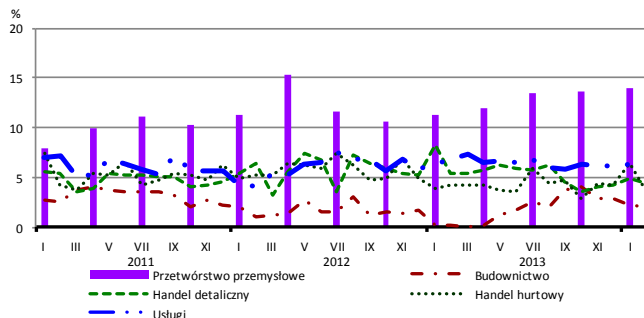


Przewidywane ceny

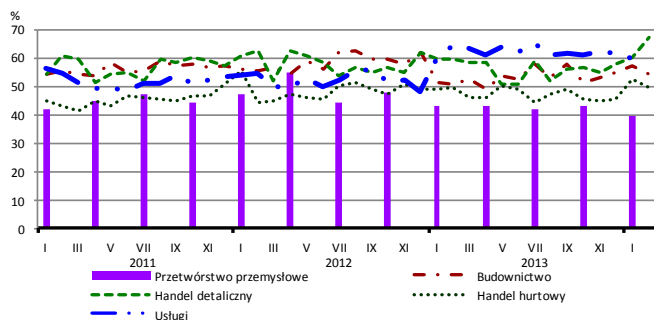


BARIERY DZIAŁALNOŚCI GOSPODARCZEJ

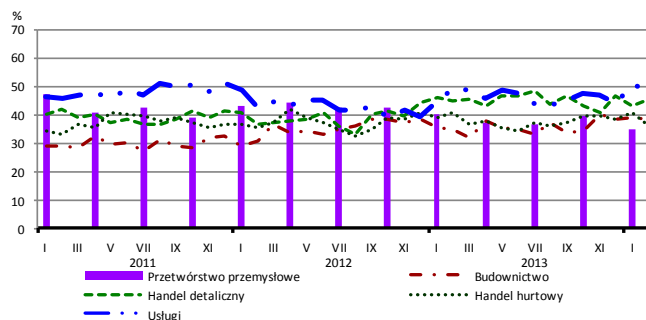
Brak barier



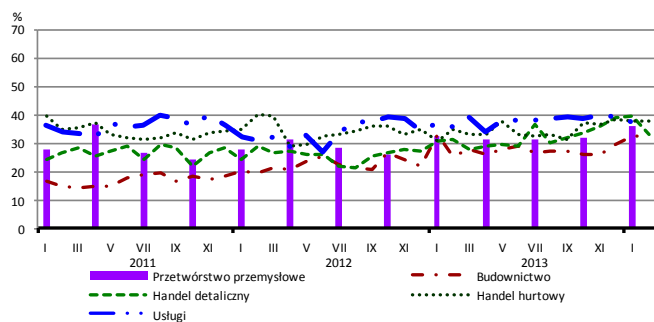
Koszty zatrudnienia



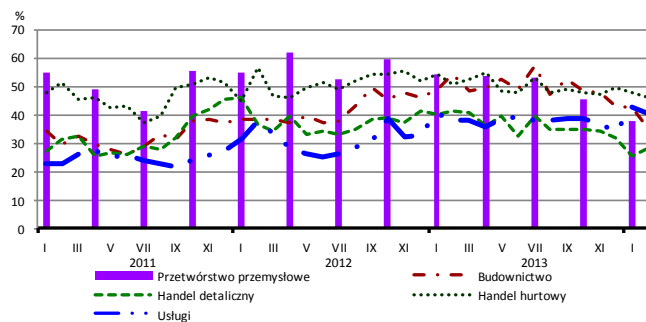
Wysokie obciążenia na rzecz budżetu



Niejasne i niespójne przepisy prawne



Niepewność ogólnej sytuacji gospodarczej



Największy odsetek przedsiębiorców **nieodczuwających żadnych barier w prowadzeniu bieżącej działalności gospodarczej** w lutym br. jest odnotowany w jednostkach prowadzących działalność z zakresu usług (6,0%), w dalszej kolejności – handlu detalicznego (4,5%), handlu hurtowego (3,6%), budownictwa (2,0%).

Największe trudności napotymane przez przedsiębiorstwa **budowlano-montażowe** zgłaszające bariery związane są z konkurencją na rynku (57% w lutym br., 60% przed rokiem) oraz kosztami zatrudnienia (54% w lutym br., 51% w analogicznym miesiącu ub. r.). W skali roku w największym stopniu wzrosło znaczenie barier związanych z kosztami finansowej obsługi działalności (z 32% do 40%), niejasnymi i niespójnymi przepisami prawnymi (z 26% do 33%) oraz niedoborem wykwalifikowanych pracowników (z 14% do 20%), natomiast spadło – barier związanych z niepewnością ogólnej sytuacji gospodarczej (z 54% do 35%) oraz niedostatecznym popytem (z 52% do 39%).

Podmioty prowadzące działalność w zakresie **handlu hurtowego** najczęściej wskazują trudności związane z kosztami zatrudnienia (barierę tę sygnalizuje 49% przedsiębiorstw w lutym br., 50% w analogicznym miesiącu ub. r.), konkurencją na rynku (47% w lutym br., 46% przed rokiem) oraz niepewnością ogólnej sytuacji gospodarczej (46% w lutym br., 51% w analogicznym miesiącu ub. r.). Barierami, których znaczenie najbardziej spadło w skali roku są niedostateczny popyt (z 43% do 36%), trudności w rozrachunkach z kontrahentami (z 40% do 35%) oraz wysokie odsetki bankowe (z 23% do 18%).

Przedsiębiorcy prowadzący działalność z zakresu **handlu detalicznego** najbardziej odczuwają bariery związane z kosztami zatrudnienia (barierę tę sygnalizuje w lutym br. 67% przedsiębiorstw, 59% w analogicznym miesiącu ub. r. – jest to bariera, której znaczenie w skali roku wzrosło w największym stopniu) oraz konkurencją na rynku (55% w lutym br., 58% przed rokiem). Barierami, których znaczenie w skali roku spadło w największym stopniu są niepewność ogólnej sytuacji gospodarczej (z 41% do 28%), niedostateczny popyt (z 59% do 48%), a także trudności w rozrachunkach z kontrahentami (z 23% do 12%).

Największe trudności wskazywane przez firmy **usługowe** zgłaszające bariery związane są z kosztami zatrudnienia (58% w lutym br., 64% przed rokiem – jest to bariera, której znaczenie spadło w największym stopniu w skali roku).