

Warszawa, 2014-01-29

KONIUNKTURA GOSPODARCZA

w styczniu 2014 r.

opinie formułowane przez jednostki, których siedziba znajduje się
w WOJEWÓDZTWIE DOLNOŚLĄSKIM

Przedsiębiorstwa z siedzibą w województwie dolnośląskim ogólny klimat koniunktury w **przetwórstwie przemysłowym** oceniają w styczniu bardziej korzystnie niż w grudniu. Prognozy dotyczące portfela zamówień, produkcji oraz sytuacji finansowej są optymistyczne, lepsze od formułowanych przed miesiącem. Bieżący portfel zamówień jest rozszerzany w niewielkim stopniu, natomiast produkcja nieznacznie spada. Sytuacja finansowa oceniana jest bardziej korzystnie niż w poprzednim miesiącu. Przedsiębiorcy planują niewielki wzrost zatrudnienia. W najbliższych trzech miesiącach ceny wyrobów przemysłowych mogą pozostać na dotychczasowym poziomie.

Ogólny klimat koniunktury w **budownictwie** oceniany jest w styczniu mniej negatywnie niż w grudniu. Prognozy portfela zamówień, produkcji budowlano-montażowej oraz sytuacji finansowej są mniej pesymistyczne od formułowanych w ubiegłym miesiącu. Odpowiednie diagnozy są bardziej niekorzystne od ocen zgłaszanych w grudniu. Przedsiębiorcy zapowiadają mniej znaczący niż planowano w ubiegłym miesiącu spadek zatrudnienia. Ceny robót budowlano-montażowych mogą zmniejszać się w stopniu zbliżonym do oczekiwanego w grudniu.

Ogólny klimat koniunktury w **handlu hurtowym** w styczniu oceniany jest optymistycznie, wobec negatywnych opinii w grudniu. Diagnozy i prognozy sprzedaży oraz sytuacji finansowej są mniej niekorzystne od formułowanych przed miesiącem. Przewidywane jest ograniczenie zatrudnienia, choć mniejsze od zapowiadanego w grudniu. Przedsiębiorcy oczekują, iż w najbliższych trzech miesiącach ceny będą wzrastać w tempie zbliżonym do przewidywanego miesiąc wcześniej.

Ogólny klimat koniunktury w **handlu detalicznym** oceniany jest w styczniu nieznacznie pozytywnie. Diagnozy sprzedaży są optymistyczne, wobec negatywnych opinii z grudnia. Odpowiednie prognozy są pesymistyczne, gorsze od formułowanych przed miesiącem. Utrzymują się negatywne oceny bieżącej sytuacji finansowej. Przewidywania w tym zakresie są pesymistyczne, wobec korzystnych prognoz z grudnia. Zatrudnienie może wzrastać. Przedsiębiorcy przewidują, iż ceny towarów będą rosnać w tempie zbliżonym do zapowiadanego przed miesiącem.

W styczniu jednostki z sekcji **informacja i komunikacja** sygnalizują oceny koniunktury bardziej korzystne niż przed miesiącem i przed rokiem. Pozytywnie, wobec negatywnych opinii z grudnia i stycznia ubiegłego roku, oceniają koniunkturę podmioty z sekcji **transport i gospodarka magazynowa**. Kierujący firmami z sekcji **działalność związana z zakwaterowaniem i usługami gastronomicznymi** zgłaszają mniej pesymistyczne oceny koniunktury niż przed rokiem, wobec pozytywnych opinii sprzed miesiąca.

W **przetwórstwie przemysłowym** badaniem objęte są podmioty o liczbie pracujących 10 i więcej osób. W pozostałych badaniach (**budownictwo, handel hurtowy i detaliczny, usługi**) uczestniczą również podmioty o liczbie pracujących do 9 osób.

Przetwórstwo przemysłowe — sekcja C; **Budownictwo** — sekcja F; **Handel hurtowy** — dział 46; **Handel detaliczny** — działy 45 i 47

Usługi — sekcje: H – Transport i gospodarka magazynowa, I – Działalność związana z zakwaterowaniem i usługami gastronomicznymi, J – Informacja i komunikacja, K – Działalność finansowa i ubezpieczeniowa, L – Działalność związana z obsługą rynku nieruchomości, M – Działalność profesjonalna, naukowa i techniczna, N – Działalność w zakresie usług administrowania i działalność wspierająca, P – Edukacja, Q – Opieka zdrowotna i pomoc społeczna, R – Działalność związana z kulturą, rozrywką i rekreacją, S – Pozostała działalność usługowa

Opracowanie:

Departament Przedsiębiorstw

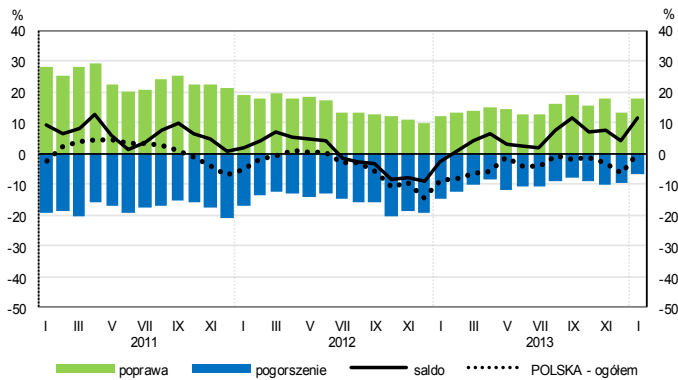
Kontakt w sprawach merytorycznych:

Hanna Sękowska tel. 22 608 36 51, Magdalena Świącka tel. 22 608 35 50, Olga Gaca tel. 22 608 36 51,

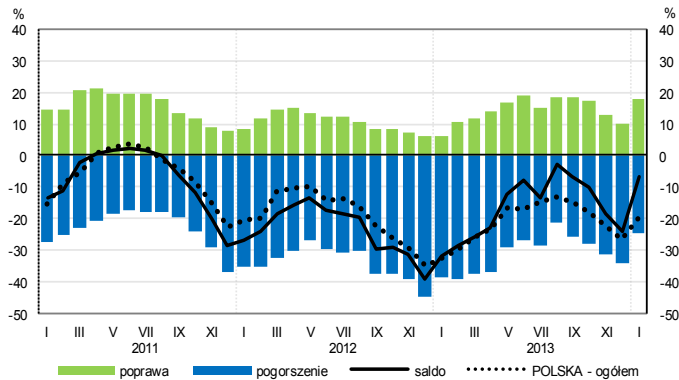
Hubert Stefaniak tel. 22 608 35 50, Łukasz Gontarz tel. 22 608 36 51.

OGÓLNY KLIMAT KONIUNKTURY WEDŁUG SEKCJI / DZIAŁÓW PKD

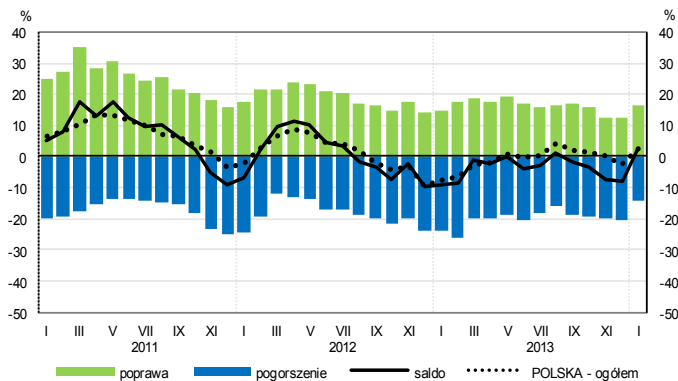
Przetwórstwo przemysłowe (sekcja C)



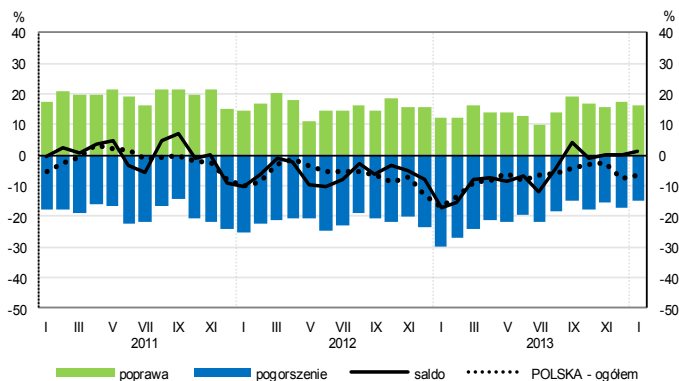
Budownictwo (sekcja F)



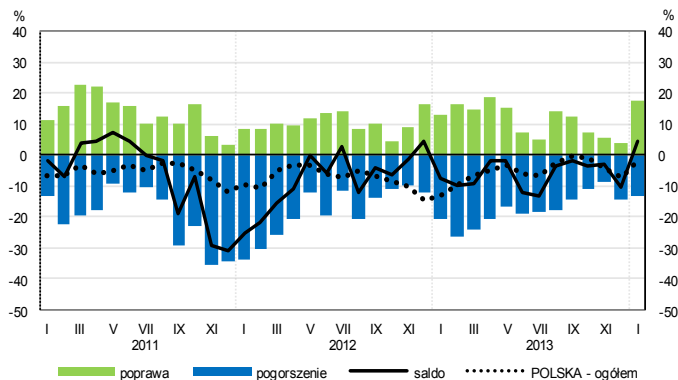
Handel hurtowy (dział 46)



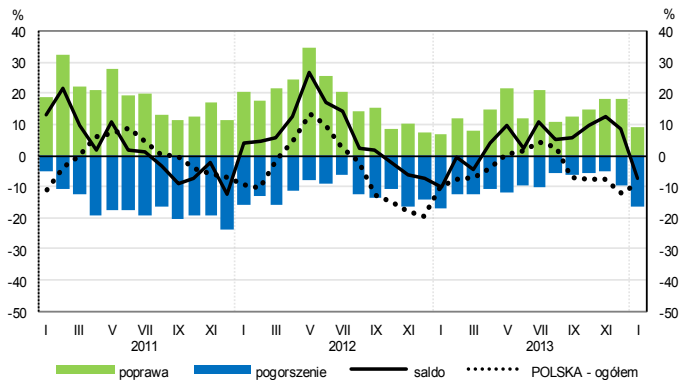
Handel detaliczny (dział 45+47)



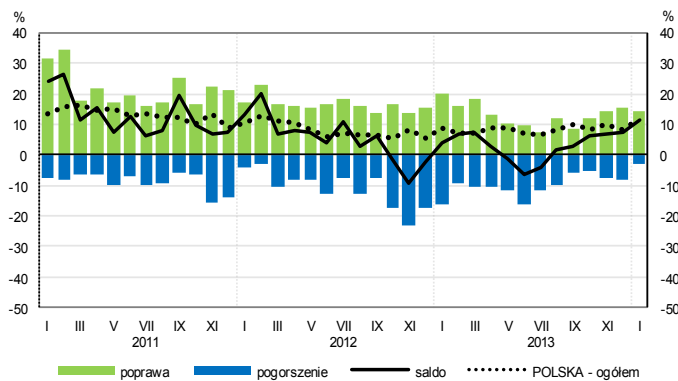
Transport i gospodarka magazynowa (sekcja H)



Zakwaterowanie i gastronomia (sekcja I)

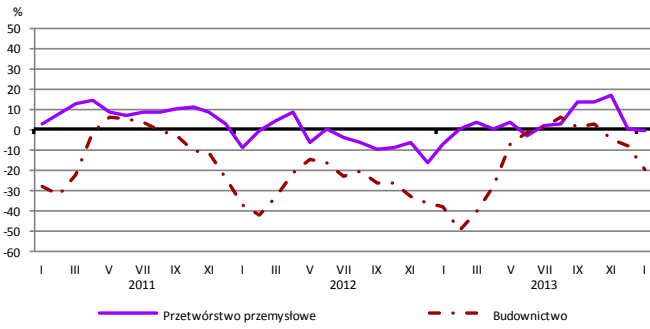


Informacja i komunikacja (sekcja J)

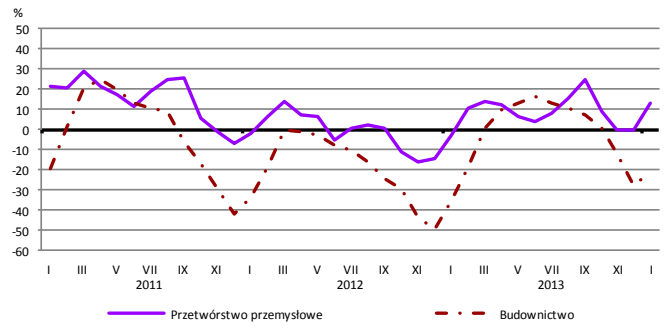


WYBRANE WSKAŹNIKI WEDŁUG SEKCJI / DZIAŁÓW PKD

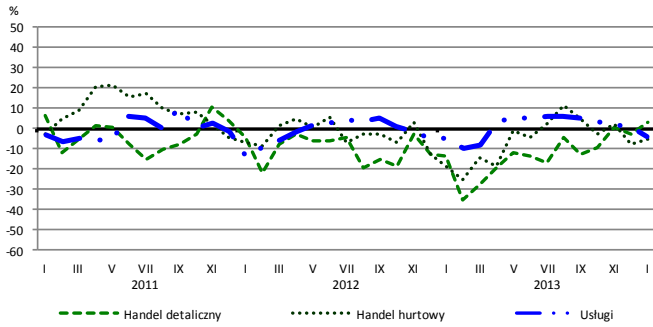
Bieżąca produkcja



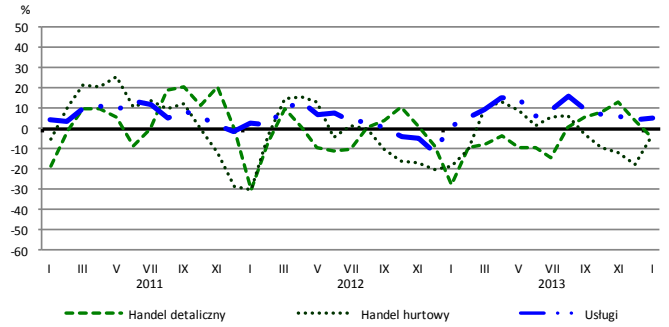
Przewidywana produkcja



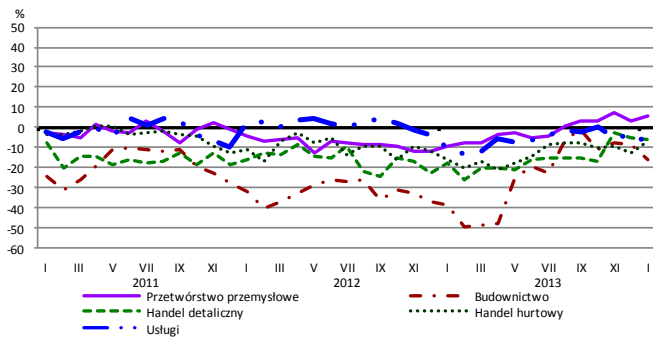
Bieżąca sprzedaż



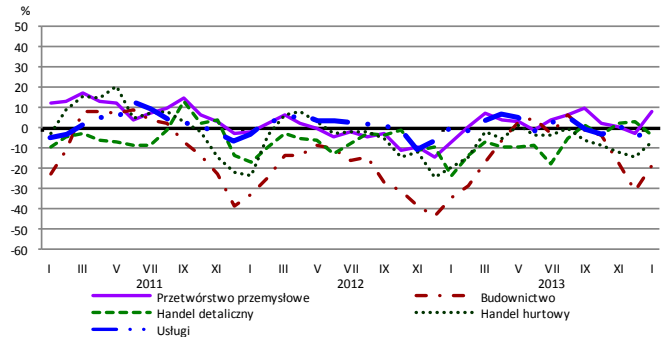
Przewidywana sprzedaż



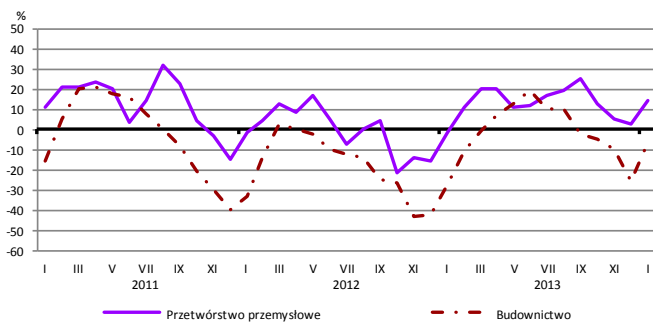
Bieżąca sytuacja finansowa



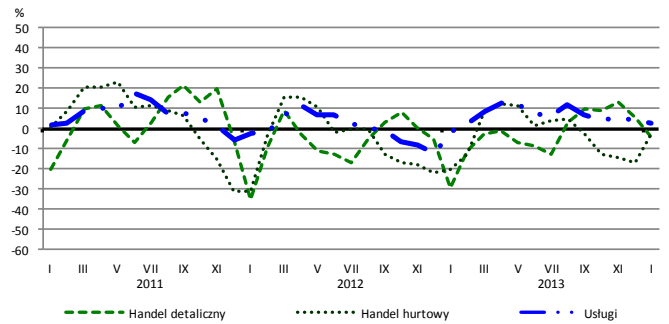
Przewidywana sytuacja finansowa



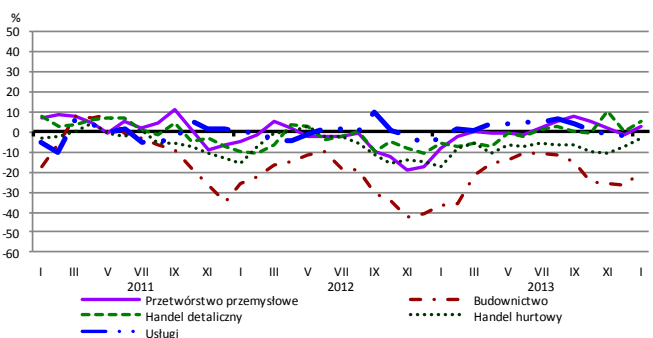
Przewidywany portfel zamówień na rynku krajowym



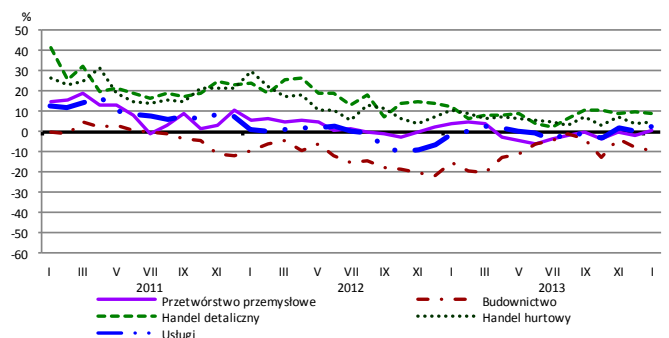
Przewidywany popyt



Przewidywane zatrudnienie

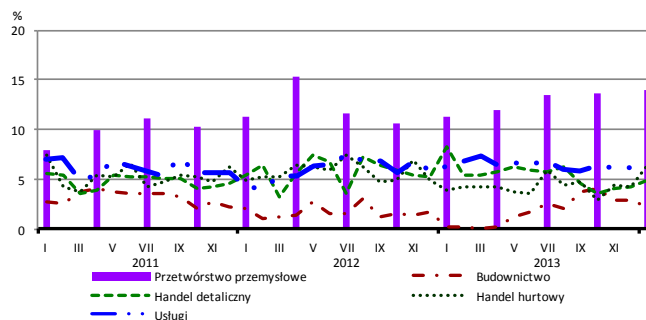


Przewidywane ceny

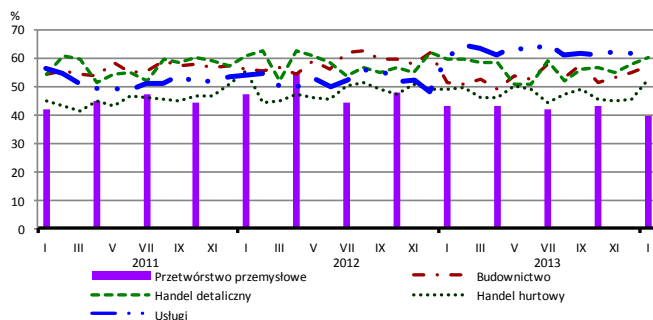


BARIERY DZIAŁALNOŚCI GOSPODARCZEJ

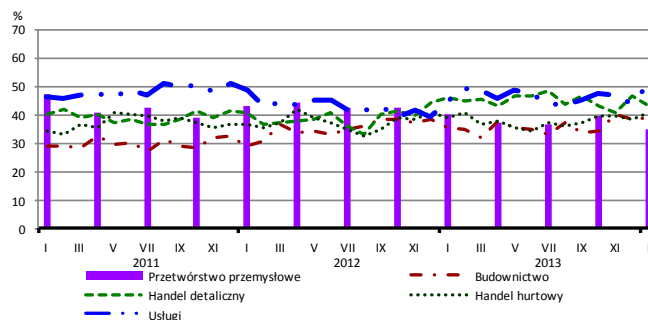
Brak barier



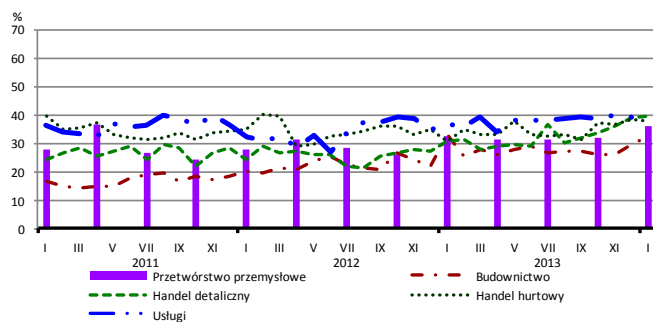
Koszty zatrudnienia



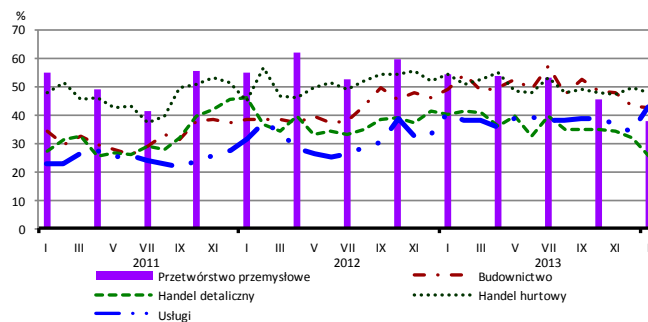
Wysokie obciążenia na rzecz budżetu



Niejasne i niespójne przepisy prawne



Niepewność ogólnej sytuacji gospodarczej



Największy odsetek przedsiębiorców **nieodczuwających żadnych barier w prowadzeniu bieżącej działalności gospodarczej** w styczniu br. jest odnotowany w jednostkach prowadzących działalność z zakresu przemysłu (13,9%), w dalszej kolejności – handlu hurtowego (6,5%), usług (6,4%), handlu detalicznego (5,0%), budownictwa (2,3%).

W jednostkach z zakresu **przetwórstwa przemysłowego**, które nie sygnalizują braku utrudnień swojej działalności, najczęściej zgłaszanymi barierami są niedostateczny popyt na rynku krajowym (41% w styczniu br., 49% przed rokiem), koszty zatrudnienia (39% w styczniu br., 43% w analogicznym miesiącu ub. r.), niedostateczny popyt na rynku zagranicznym (38% w styczniu br., 47% przed rokiem) oraz niepewność ogólnej sytuacji gospodarczej (38% w styczniu br., 54% przed rokiem – jest to bariera, której znaczenie w ciągu roku spadło w największym stopniu).

Największe trudności napotykane przez przedsiębiorstwa **budowlano-montażowe** zgłaszające bariery związane są z konkurencją na rynku (58% w styczniu br., 55% przed rokiem) oraz kosztami zatrudnienia (57% w styczniu br., 51% w analogicznym miesiącu ub. r. – jest to bariera, której znaczenie w skali roku wzrosło w największym stopniu). Bariera, której znaczenie spadło w skali roku w największym stopniu jest niedostateczny popyt (z 57% do 40%).

Podmioty prowadzące działalność w zakresie **handlu hurtowego** najczęściej wskazują trudności związane z kosztami zatrudnienia (barierę tę sygnalizuje 52% przedsiębiorstw w styczniu br., 49% w analogicznym miesiącu ub. r.), konkurencją na rynku (48% w styczniu bieżącego i zeszłego roku) oraz niepewnością ogólnej sytuacji gospodarczej (48% w styczniu br., 54% w analogicznym miesiącu ub. r.). Bariera, której znaczenie najbardziej wzrosło w skali roku są niejasne i niespójne przepisy prawne (z 31% do 38%), a spadło – bariery związanej z trudnościami w rozrachunkach z kontrahentami (z 41% do 32%).

Przedsiębiorcy prowadzący działalność z zakresu **handlu detalicznego** najbardziej odczuwają bariery związane z konkurencją na rynku (barierę tę sygnalizuje w styczniu br. 62% przedsiębiorstw, 59% w analogicznym miesiącu ub. r.) oraz kosztami zatrudnienia (60% w styczniu bieżącego i zeszłego roku). Bariera, której znaczenie w skali roku wzrosło w największym stopniu są niejasne i niespójne przepisy prawne (z 31% do 40%), a spadło – bariery związanej z niepewnością ogólnej sytuacji gospodarczej (z 40% do 26%).

Największe trudności wskazywane przez firmy **usługowe** zgłaszające bariery związane są z kosztami zatrudnienia (60% w styczniu bieżącego i ubiegłego roku). W największym stopniu w skali roku wzrosła uciążliwość bariery związanej z wysokimi obciążeniami na rzecz budżetu (z 45% do 50%).

Departament Przedsiębiorstw GUS, Al. Niepodległości 208, 00-925 Warszawa, tel. (22) 608 36 51
Wyniki badania koniunktury w przemyśle, budownictwie, handlu i usługach można znaleźć na stronie GUS
http://www.stat.gov.pl/gus/koniunktury_PLK_HTML.htm
Zeszyt Metodologiczny „Badanie koniunktury gospodarczej GUS”, 2013
http://www.stat.gov.pl/cps/rde/xbcr/gus/kon_badanie_koniunktury_gospodarczej_27052013.pdf