

Warszawa, 2013-05-29

KONIUNKTURA GOSPODARCZA

w maju 2013 r.

opinie formułowane przez jednostki, których siedziba znajduje się
w WOJEWÓDZTWIE DOLNOŚLĄSKIM

Przedsiębiorstwa z siedzibą w województwie dolnośląskim ogólny klimat koniunktury w **przetwórstwie przemysłowym** w maju oceniają pozytywnie, lecz gorzej niż przed miesiącem. Prognozy portfela zamówień i produkcji, a także przewidywania w zakresie sytuacji finansowej są korzystne, choć ostrożniejsze od formułowanych w kwietniu. Oceny dotyczące bieżącego portfela zamówień i produkcji są optymistyczne, lepsze od odnotowanych w ubiegłym miesiącu. Bieżąca sytuacja finansowa jest oceniana nieco mniej pesymistycznie niż w ubiegłym miesiącu. W najbliższych trzech miesiącach zatrudnienie może się nieznacznie zmniejszyć. Ceny wyrobów przemysłowych mogą nadal spadać.

Ogólny klimat koniunktury w **budownictwie** oceniany jest w maju mniej negatywnie niż w kwietniu. Oceny bieżącego portfela zamówień, produkcji budowlano-montażowej i sytuacji finansowej są mniej pesymistyczne od zgłaszanych w ubiegłym miesiącu. Odpowiednie prognozy są korzystne i lepsze od przewidywań formułowanych w kwietniu. Przedsiębiorcy zapowiadają nieco mniejsze niż planowano w ubiegłym miesiącu ograniczenie zatrudnienia. Ceny robót budowlano-montażowych mogą spadać nieco wolniej niż oczekiwano w kwietniu.

Ogólny klimat koniunktury w **handlu hurtowym** w maju poprawia się w stosunku do negatywnych ocen z kwietnia. Bieżąca sprzedaż oraz sytuacja finansowa oceniane są mniej negatywnie niż w ubiegłym miesiącu. Prognozy sprzedaży są mniej korzystne od formułowanych w kwietniu. Przewidywania sytuacji finansowej są pozytywne i lepsze od negatywnych prognoz sprzed miesiąca. Zatrudnienie może zmniejszać się wolniej niż planowano w kwietniu. Przedsiębiorstwa oczekują, iż w najbliższych trzech miesiącach ceny będą wzrastać w tempie zbliżonym do przewidywanego w kwietniu.

Ogólny klimat koniunktury w **handlu detalicznym** oceniany jest w maju pesymistycznie, podobnie jak w kwietniu. Diagnozy sprzedaży są mniej niekorzystne od zgłaszanych przed miesiącem, odpowiednie prognozy uległy pogorszeniu w stosunku do formułowanych w kwietniu. Bieżąca i przyszła sytuacja finansowa oceniana jest nadal negatywnie. Zatrudnienie w najbliższych trzech miesiącach może być ograniczane w mniejszym stopniu niż oczekiwano w kwietniu. Przedsiębiorstwa przewidują, iż ceny towarów mogą rosnąć w tempie zbliżonym do zapowiadanego przed miesiącem.

W maju jednostki z sekcji **działalność związana z zakwaterowaniem i usługami gastronomicznymi** sygnalizują bardziej korzystne oceny koniunktury niż w kwietniu, ale mniej optymistyczne niż przed rokiem. Negatywnie, gorzej wobec pozytywnych opinii przed miesiącem i w maju ub. r., oceniają koniunkturę firmy z sekcji **informacja i komunikacja**. Kierujący firmami z sekcji **transport i gospodarka magazynowa** oceniają koniunkturę pesymistycznie, podobnie jak w kwietniu br. i nieco gorzej niż przed rokiem.

W **przetwórstwie przemysłowym** badaniem objęte są podmioty o liczbie pracujących 10 i więcej osób. W pozostałych badaniach (**budownictwo, handel hurtowy i detaliczny, usługi**) uczestniczą również podmioty o liczbie pracujących do 9 osób.

Przetwórstwo przemysłowe — sekcja C; **Budownictwo** — sekcja F; **Handel hurtowy** — dział 46; **Handel detaliczny** — działy 45 i 47

Usługi — sekcje: H — Transport i gospodarka magazynowa, I — Działalność związana z zakwaterowaniem i usługami gastronomicznymi, J — Informacja i komunikacja, K — Działalność finansowa i ubezpieczeniowa, L — Działalność związana z obsługą rynku nieruchomości, M — Działalność profesjonalna, naukowa i techniczna, N — Działalność w zakresie usług administrowania i działalność wspierająca, P — Edukacja, Q — Opieka zdrowotna i pomoc społeczna, R — Działalność związana z kulturą, rozrywką i rekreacją, S — Pozostała działalność usługowa

Opracowanie:

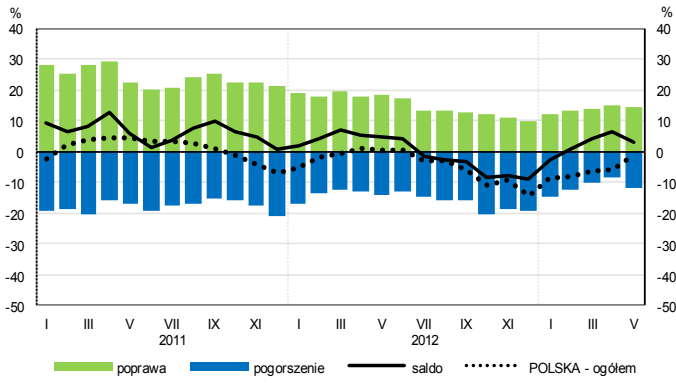
Departament Przedsiębiorstw**Kontakt w sprawach merytorycznych:**

Hanna Sękowska tel. 22 608 36 51, Magdalena Świącka tel. 22 608 35 50, Olga Gaca tel. 22 608 36 51,

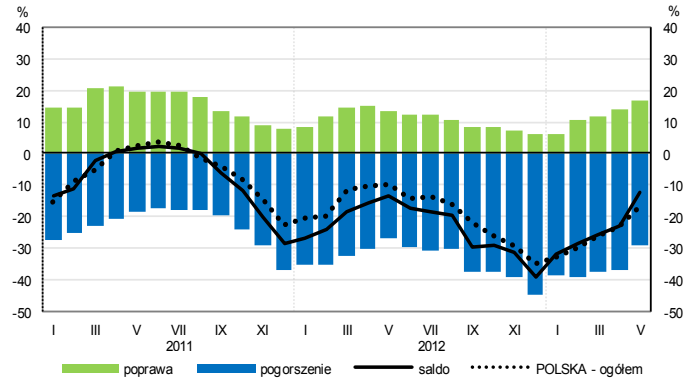
Hubert Stefaniak tel. 22 608 35 50, Łukasz Gontarz tel. 22 608 36 51.

OGÓLNY KLIMAT KONIUNKTURY WEDŁUG SEKCJI / DZIAŁÓW PKD

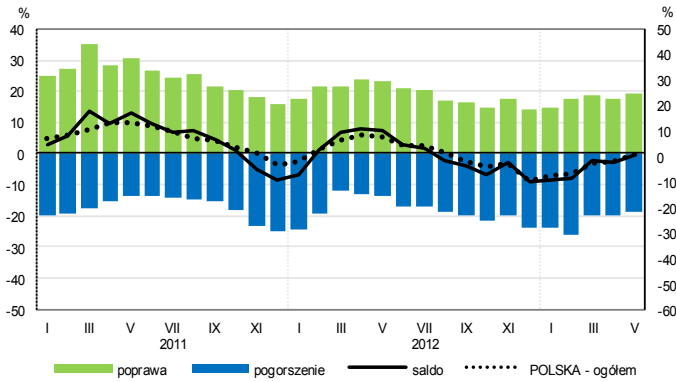
Przetwórstwo przemysłowe (sekcja C)



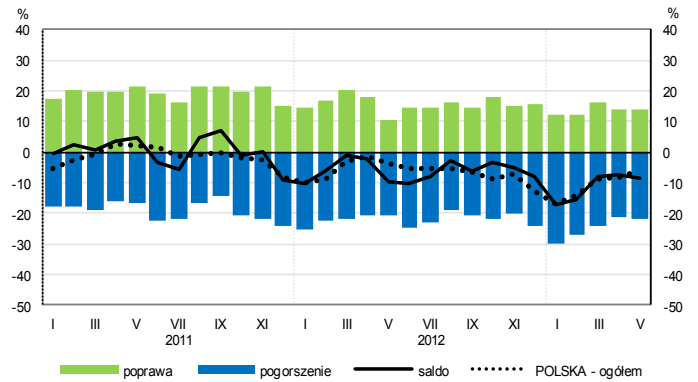
Budownictwo (sekcja F)



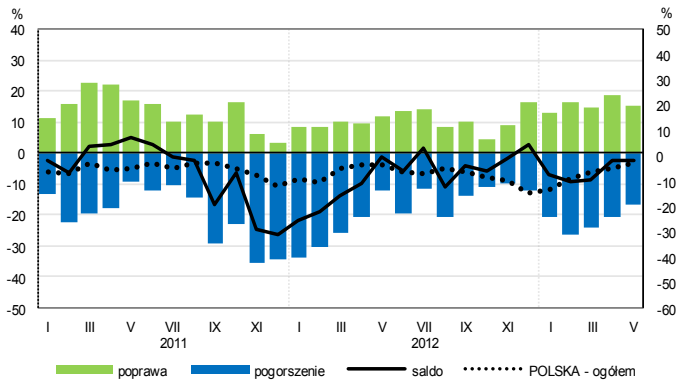
Handel hurtowy (dział 46)



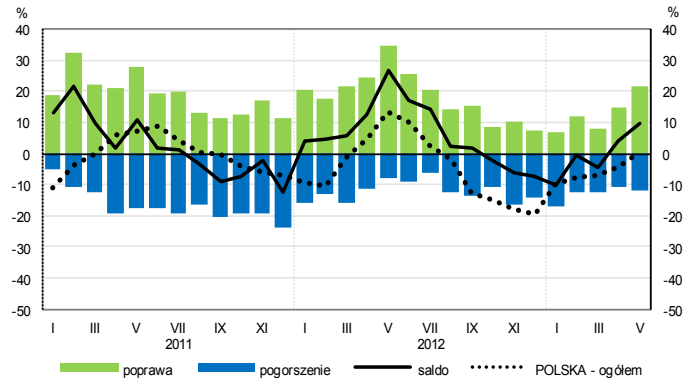
Handel detaliczny (dział 45+47)



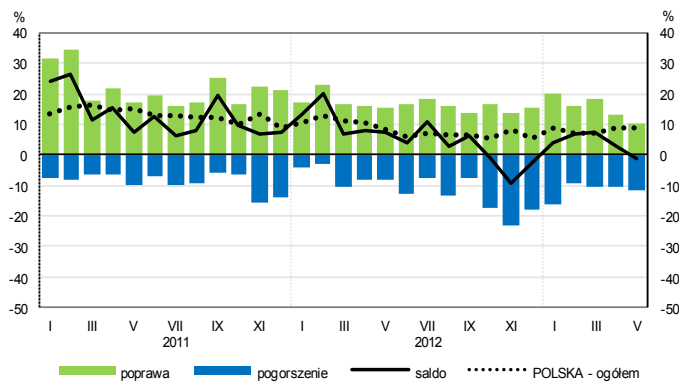
Transport i gospodarka magazynowa (sekcja H)



Zakwaterowanie i gastronomia (sekcja I)

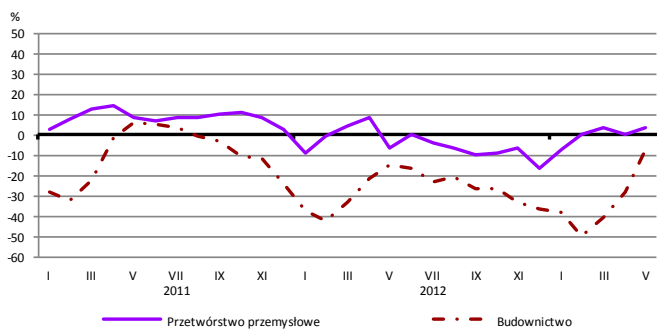


Informacja i komunikacja (sekcja J)

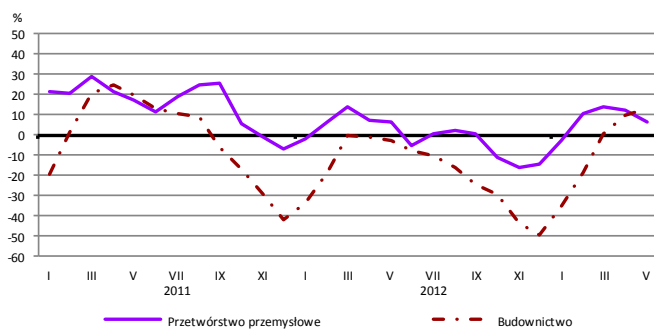


WYBRANE WSKAŹNIKI WEDŁUG SEKCJI / DZIAŁÓW PKD

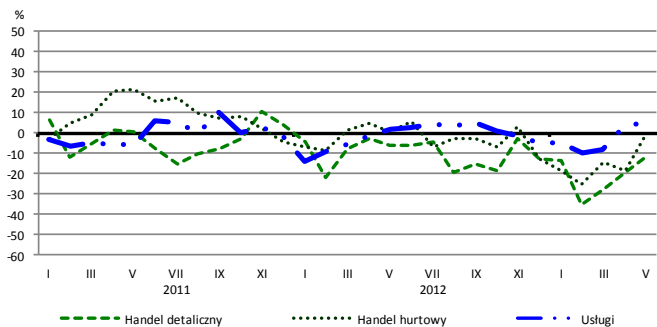
Bieżąca produkcja



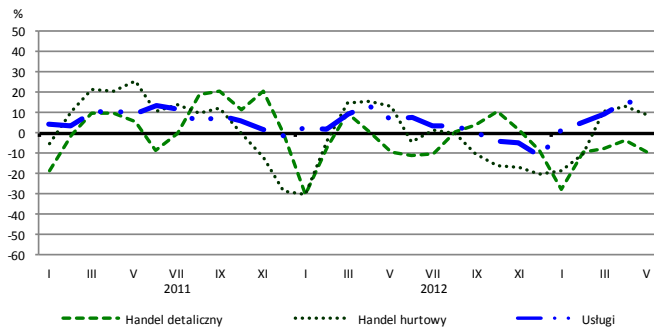
Przewidywana produkcja



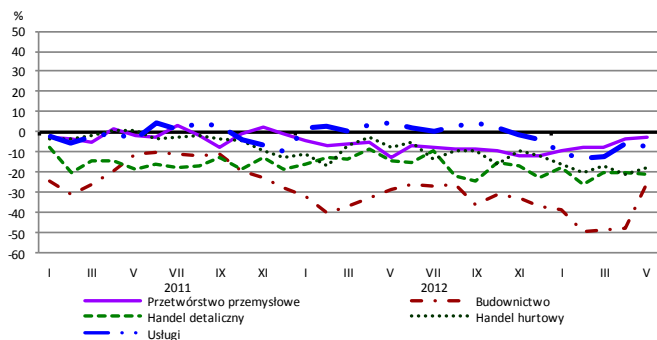
Bieżąca sprzedaż



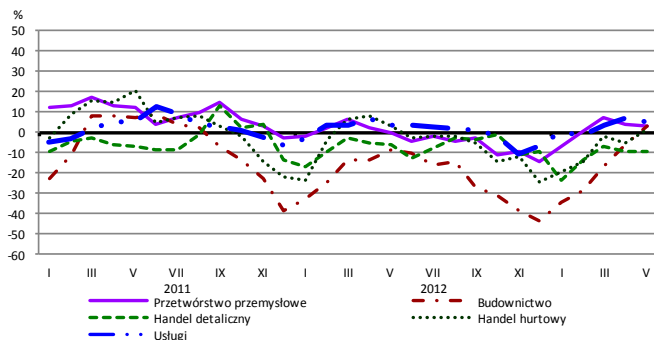
Przewidywana sprzedaż



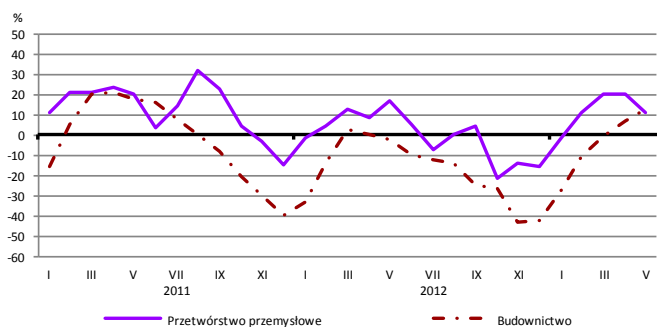
Bieżąca sytuacja finansowa



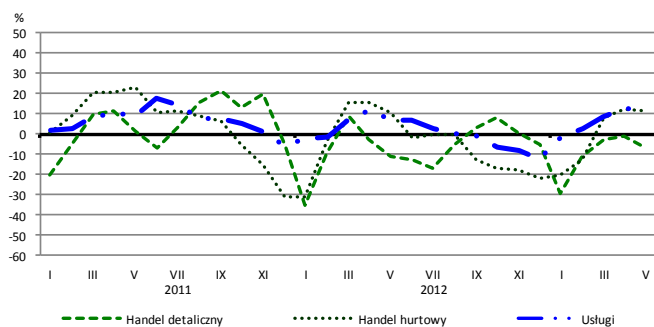
Przewidywana sytuacja finansowa



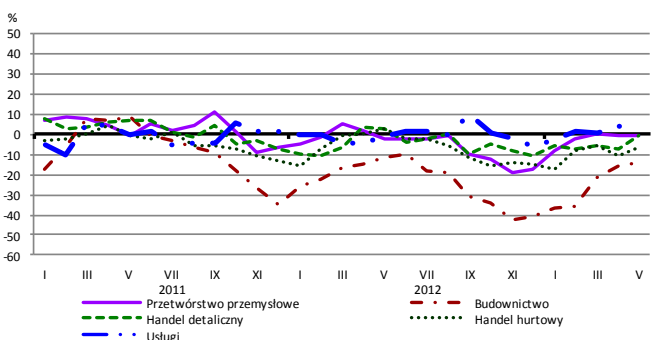
Przewidywany portfel zamówień na rynku krajowym



Przewidywany popyt



Przewidywane zatrudnienie

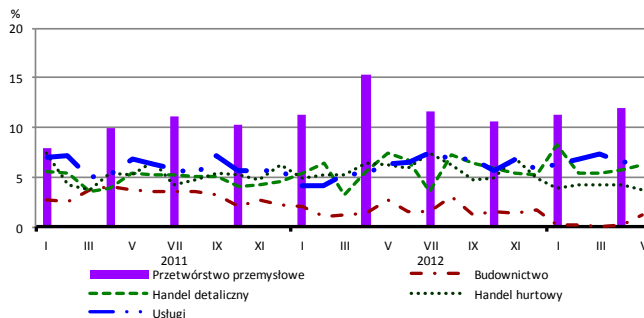


Przewidywane ceny

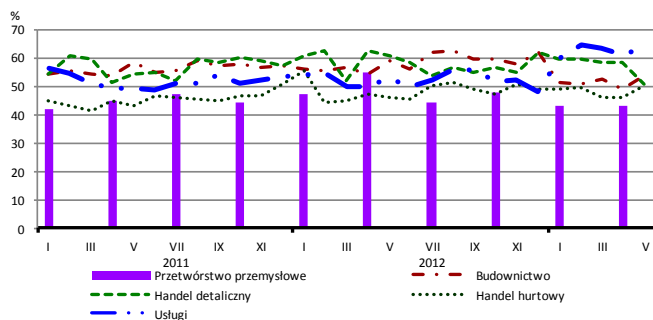


BARIERY DZIAŁALNOŚCI GOSPODARCZEJ

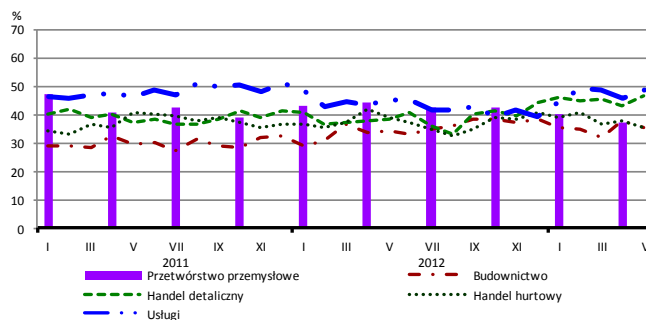
Brak barier



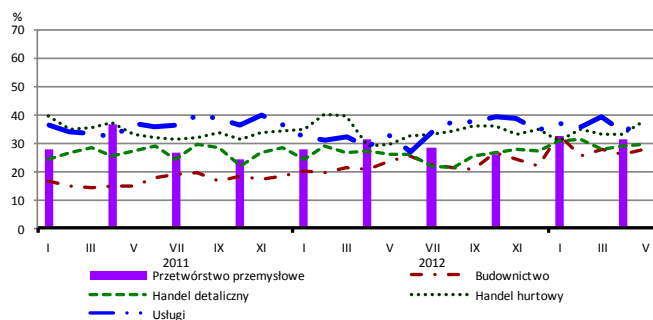
Koszty zatrudnienia



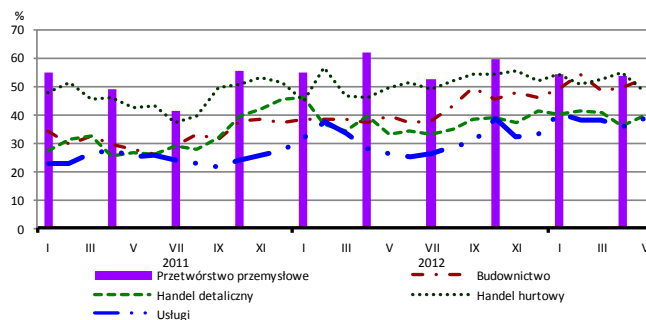
Wysokie obciążenia na rzecz budżetu



Niejasne i niespójne przepisy prawne



Niepewność ogólnej sytuacji gospodarczej



Największy odsetek przedsiębiorców **nieodczuwających żadnych barier w prowadzeniu bieżącej działalności gospodarczej** w maju br. jest odnotowany w jednostkach prowadzących działalność z zakresu usług (6,7%), w dalszej kolejności – handlu detalicznego (6,3%), handlu hurtowego (3,8%), budownictwa (1,2%).

Największe trudności napotymane przez przedsiębiorstwa **budowlano-montażowe** zgłaszające bariery związane są z konkurencją na rynku (60% w maju br., 58% w analogicznym miesiącu ub. r.). Barrierami, których znaczenie wzrosło w skali roku w największym stopniu są niedostateczny popyt (z 39% do 54%) i niepewność ogólnej sytuacji gospodarczej (z 39% do 52%), natomiast spadło – bariery związanej z kosztami materiałów (z 38% do 27%).

Podmioty prowadzące działalność w zakresie **handlu hurtowego** najczęściej wskazują trudności związane z kosztami zatrudnienia (barierę tę sygnalizuje w maju br. 50% przedsiębiorstw, 46% w analogicznym miesiącu ub. r.), niepewnością ogólnej sytuacji gospodarczej (48% w maju br., 49% przed rokiem) oraz konkurencją na rynku (48% w maju br., 45% w analogicznym miesiącu ub. r.). Bariery, której znaczenie najbardziej wzrosło w skali roku są niejasne i niespójne przepisy prawne (z 30% do 38%).

Przedsiębiorcy prowadzący działalność z zakresu **handlu detalicznego** najbardziej odczuwają bariery związane z niedostatecznym popytem (barierę tę sygnalizuje w maju br. 56% przedsiębiorstw, 47% w analogicznym miesiącu ub. r. – jest to bariera, której znaczenie w skali roku wzrosło w największym stopniu) oraz kosztami zatrudnienia (51% w maju br., 61% przed rokiem – jest to bariera, której znaczenie najbardziej spadło w skali roku).

Największe trudności wskazywane przez firmy **usługowe** zgłaszające bariery związane są z kosztami zatrudnienia (64% w maju br., 53% w analogicznym okresie ub. r.). Znaczenie tej bariery, obok bariery związanej z niepewnością ogólnej sytuacji gospodarczej (z 26% do 39%), wzrosło w skali roku w największym stopniu.