

Warszawa, 2013-04-29

KONIUNKTURA GOSPODARCZA

w kwietniu 2013 r.

opinie formułowane przez jednostki, których siedziba znajduje się
w WOJEWÓDZTWIE DOLNOŚLĄSKIM

Przedsiębiorstwa z siedzibą w województwie dolnośląskim ogólny klimat koniunktury w **przetwórstwie przemysłowym** w kwietniu oceniają pozytywnie, lepiej niż przed miesiącem. Opinie dotyczące bieżącego i przyszłego portfela zamówień i produkcji są korzystne, choć ostrożniejsze od formułowanych w marcu. Poprawiają się pesymistyczne oceny sytuacji finansowej, odpowiednie przewidywania mogą być mniej optymistyczne od prognoz sprzed miesiąca. W najbliższych trzech miesiącach zatrudnienie może się nieco zmniejszać. Ceny wyrobów przemysłowych mogą nieznacznie spaść.

Ogólny klimat koniunktury w **budownictwie** oceniany jest w kwietniu nieco mniej negatywnie niż w marcu. Oceny bieżącego portfela zamówień i produkcji budowlano-montażowej są mniej pesymistyczne od zgłaszanych w ubiegłym miesiącu. Odpowiednie prognozy są korzystne i lepsze od przewidywań formułowanych w marcu. Utrzymują się negatywne oceny bieżącej sytuacji finansowej, prognozy są mniej pesymistyczne od formułowanych w ubiegłym miesiącu. Przedsiębiorcy zapowiadają mniejsze niż planowano w marcu ograniczenie zatrudnienia. Ceny robót budowlano-montażowych mogą spaść wolniej niż oczekiwano w ubiegłym miesiącu.

Ogólny klimat koniunktury w **handlu hurtowym** oceniany jest w kwietniu nieznacznie pesymistycznie, podobnie jak w marcu. Bieżąca sprzedaż oraz bieżąca i przyszła sytuacja finansowa oceniane są bardziej negatywnie niż w ubiegłym miesiącu. Prognozy sprzedaży są korzystne, nieco lepsze od przewidywań z marca. Zatrudnienie może zmniejszać się szybciej niż planowano przed miesiącem. Przedsiębiorstwa oczekują, iż w najbliższych trzech miesiącach ceny będą wzrastać w tempie zbliżonym do prognozowanego w marcu.

Ogólny klimat koniunktury w **handlu detalicznym** oceniany jest w kwietniu pesymistycznie, podobnie jak w marcu. Diagnozy i prognozy dotyczące sprzedaży są mniej niekorzystne od formułowanych przed miesiącem. Bieżąca sytuacja finansowa jest oceniana negatywnie, tak samo jak w marcu, natomiast przewidywania są bardziej pesymistyczne od prognoz formułowanych przed miesiącem. Skala spadku zatrudnienia w najbliższych trzech miesiącach może się zmniejszać. Przedsiębiorstwa przewidują, iż ceny towarów mogą rosnąć w tempie zbliżonym do zapowiadanego w marcu.

W kwietniu pozytywne oceny koniunktury sygnalizują jednostki z sekcji **działalność związana z zakwaterowaniem i usługami gastronomicznymi** (lepsze od negatywnych opinii z marca br., ale mniej optymistyczne niż w kwietniu ub. r.) oraz **informacja i komunikacja** (mniej korzystne niż przed miesiącem i przed rokiem). Kierujący firmami z sekcji **transport i gospodarka magazynowa** oceniają koniunkturę mniej pesymistycznie niż w marcu bieżącego i kwietniu ubiegłego roku.

W **przetwórstwie przemysłowym** badaniem objęte są podmioty o liczbie pracujących 10 i więcej osób. W pozostałych badaniach (**budownictwo, handel hurtowy i detaliczny, usługi**) uczestniczą również podmioty o liczbie pracujących do 9 osób.

Przetwórstwo przemysłowe — sekcja C; **Budownictwo** — sekcja F; **Handel hurtowy** — dział 46; **Handel detaliczny** — dział 45 i 47

Usługi — sekcje: H – Transport i gospodarka magazynowa, I – Działalność związana z zakwaterowaniem i usługami gastronomicznymi, J – Informacja i komunikacja, K – Działalność finansowa i ubezpieczeniowa, L – Działalność związana z obsługą rynku nieruchomości, M – Działalność profesjonalna, naukowa i techniczna, N – Działalność w zakresie usług administrowania i działalność wspierająca, P – Edukacja, Q – Opieka zdrowotna i pomoc społeczna, R – Działalność związana z kulturą, rozrywką i rekreacją, S – Pozostała działalność usługowa

Opracowanie:

Departament Przedsiębiorstw

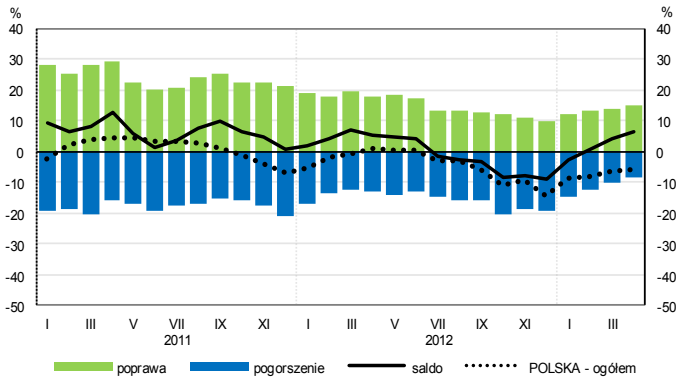
Kontakt w sprawach merytorycznych:

Hanna Sękowska tel. 22 608 36 51, Magdalena Świącka tel. 22 608 35 50, Olga Gaca tel. 22 608 36 51,

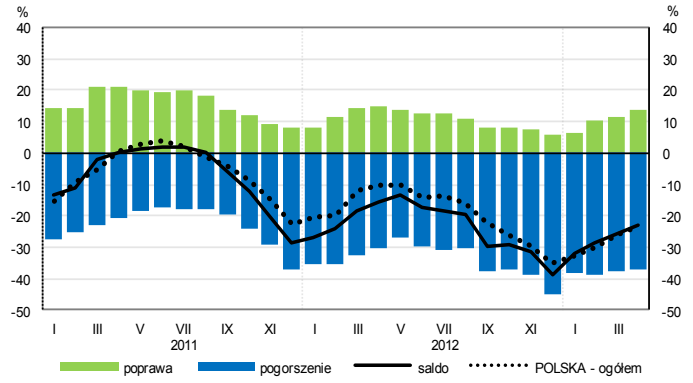
Hubert Stefaniak tel. 22 608 35 50, Łukasz Gontarz tel. 22 608 36 51.

OGÓLNY KLIMAT KONIUNKTURY WEDŁUG SEKCJI / DZIAŁÓW PKD

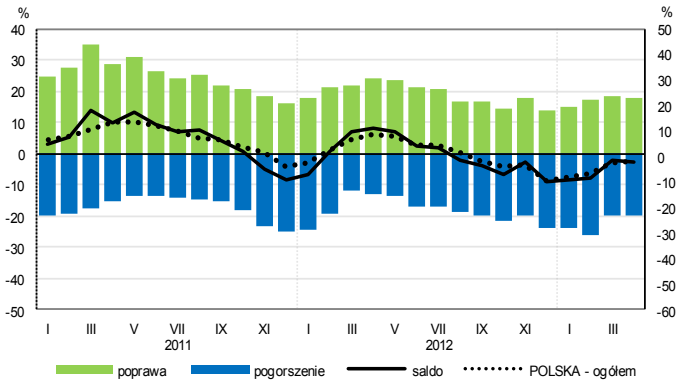
Przetwórstwo przemysłowe (sekcja C)



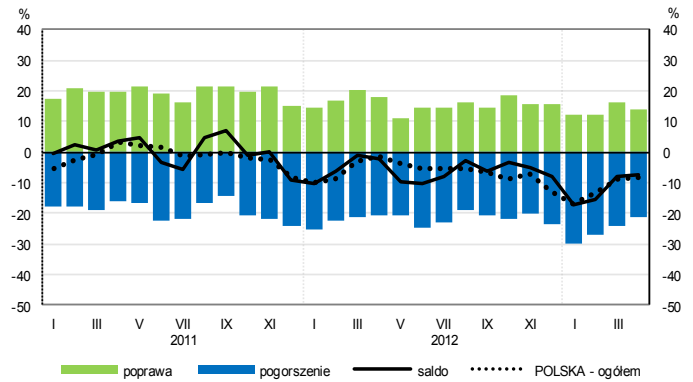
Budownictwo (sekcja F)



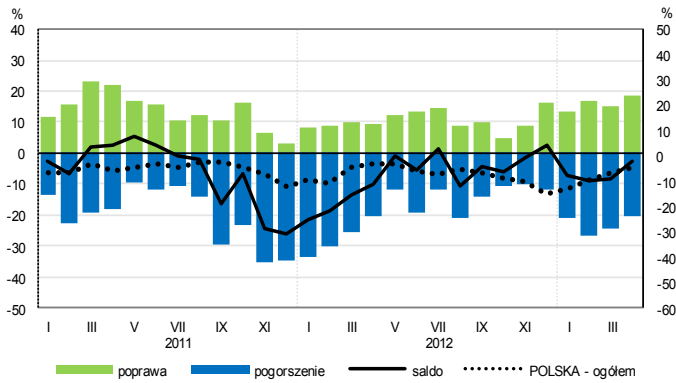
Handel hurtowy (dział 46)



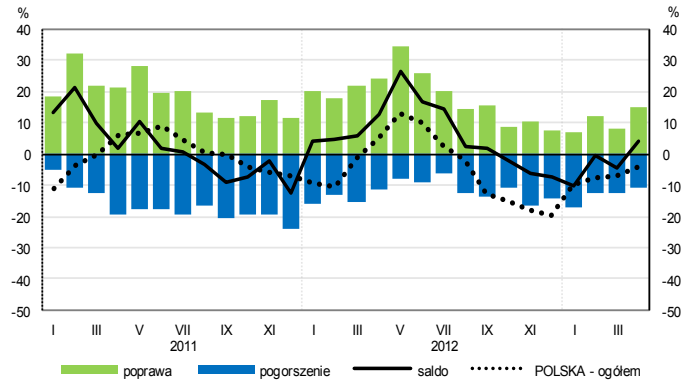
Handel detaliczny (dział 45+47)



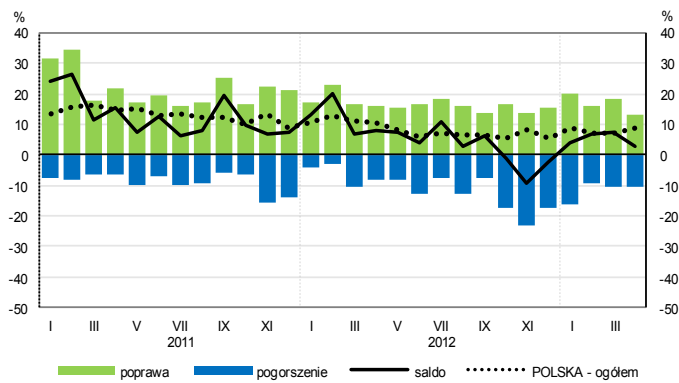
Transport i gospodarka magazynowa (sekcja H)



Zakwaterowanie i gastronomia (sekcja I)

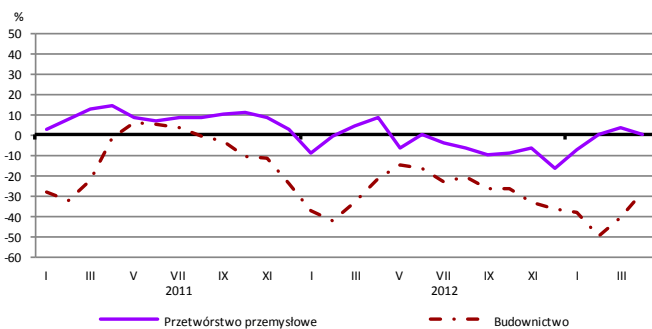


Informacja i komunikacja (sekcja J)

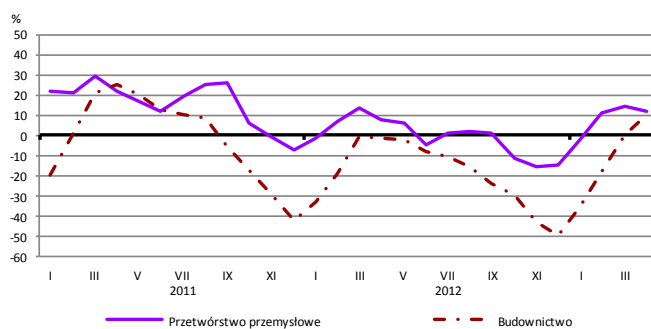


WYBRANE WSKAŹNIKI WEDŁUG SEKCJI / DZIAŁÓW PKD

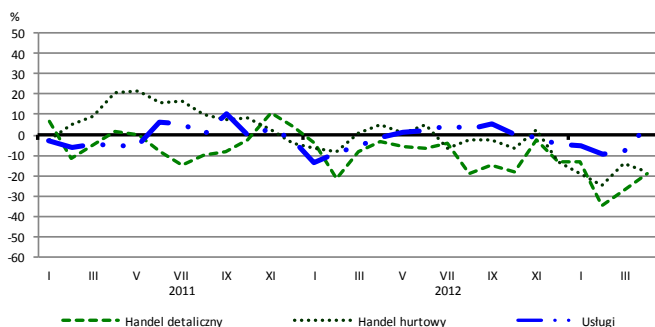
Bieżąca produkcja



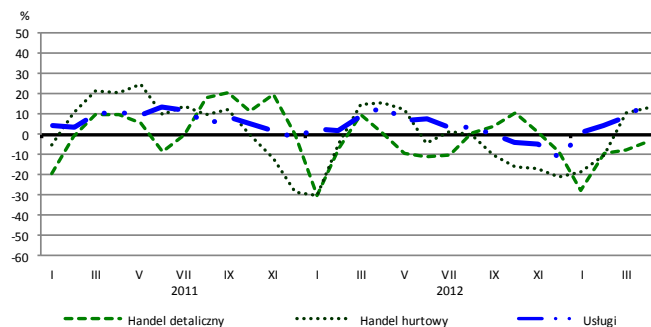
Przewidywana produkcja



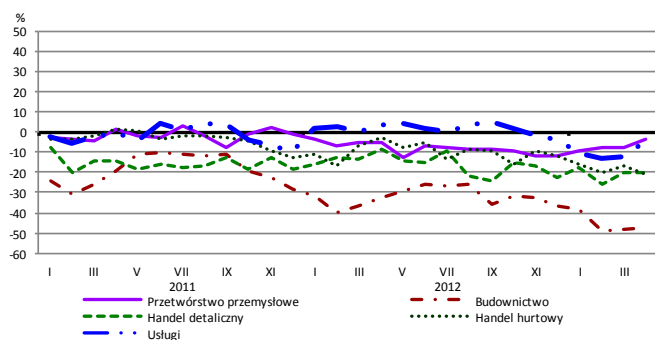
Bieżąca sprzedaż



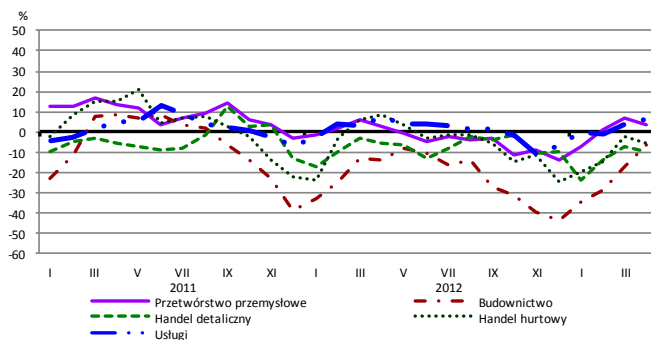
Przewidywana sprzedaż



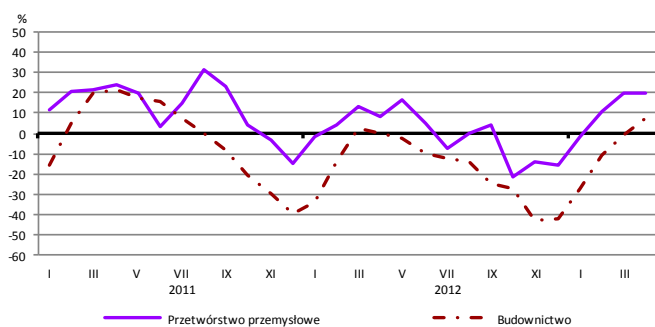
Bieżąca sytuacja finansowa



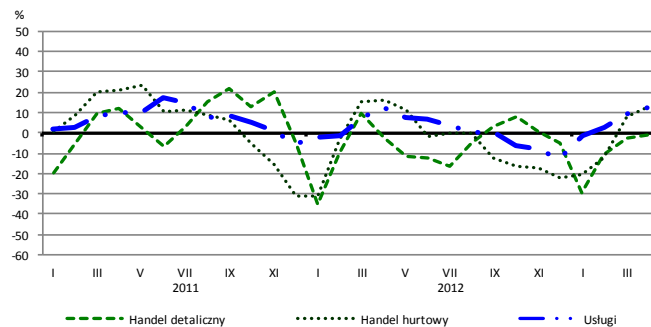
Przewidywana sytuacja finansowa



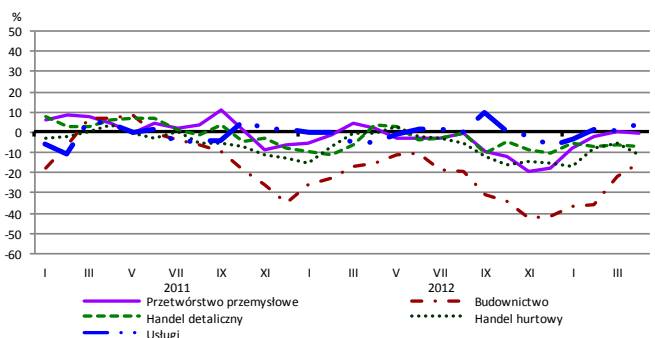
Przewidywany portfel zamówień na rynku krajowym



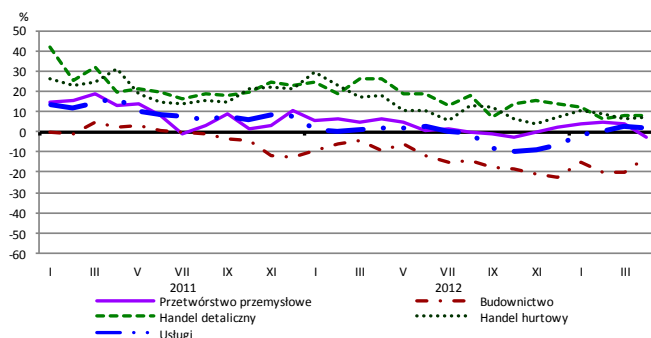
Przewidywany popyt



Przewidywane zatrudnienie

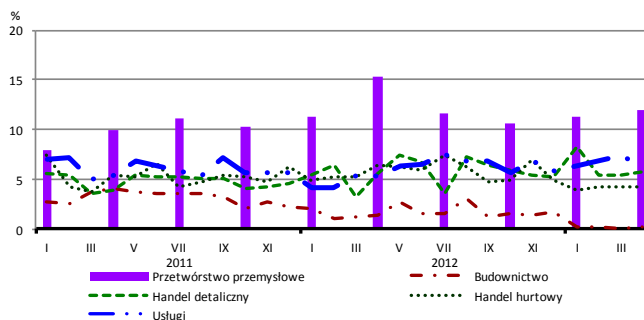


Przewidywane ceny

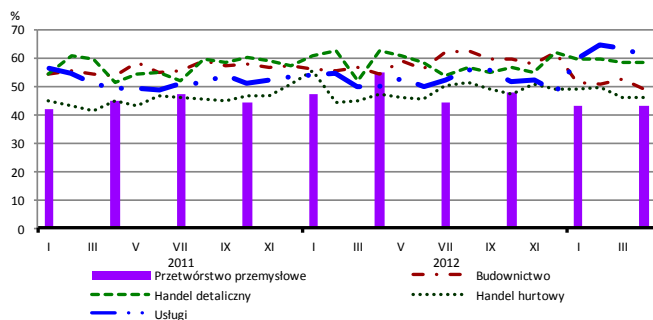


BARIERY DZIAŁALNOŚCI GOSPODARCZEJ

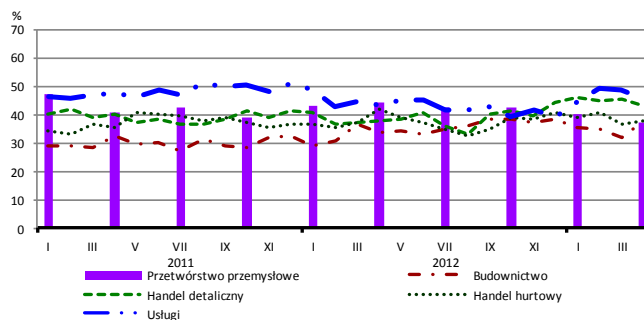
Brak barier



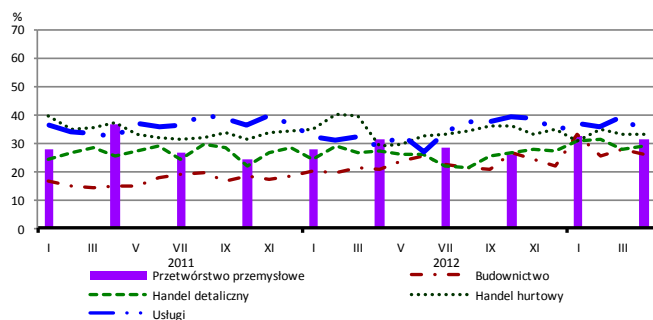
Koszty zatrudnienia



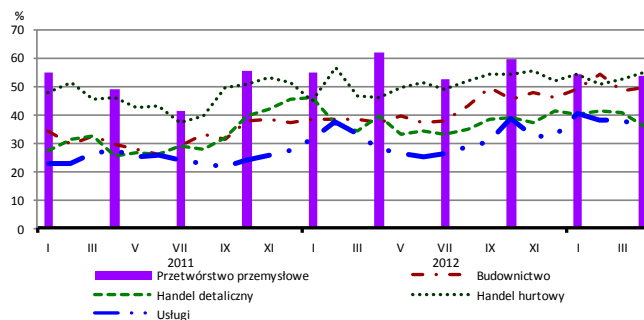
Wysokie obciążenia na rzecz budżetu



Niejasne i niespójne przepisy prawne



Niepewność ogólnej sytuacji gospodarczej



Największy odsetek przedsiębiorców **nieodczuwających żadnych barier w prowadzeniu bieżącej działalności gospodarczej** w kwietniu br. jest odnotowywany w jednostkach prowadzących działalność z zakresu przetwórstwa przemysłowego (12,0%), w dalszej kolejności – usług (6,5%), handlu detalicznego (5,8%), handlu hurtowego (4,2%), budownictwa (0,3%).

W jednostkach z zakresu **przetwórstwa przemysłowego**, które nie zgłaszają braku utrudnień swojej działalności, najczęściej zgłaszaną barierą jest niepewność ogólnej sytuacji gospodarczej (53% w kwietniu br., 62% przed rokiem), niedostateczny popyt krajowy (50% w kwietniu br., 52% w analogicznym miesiącu ub. r.) koszty zatrudnienia (43% w kwietniu br., 55% przed rokiem – jest to bariera, której znaczenie w skali roku spadło w największym stopniu) oraz niedostateczny popyt zagraniczny (42% w kwietniu br., 35% w analogicznym miesiącu ub. r. – jest to bariera, której znaczenie w skali roku wzrosło w największym stopniu).

Największe trudności napotymane przez przedsiębiorstwa **budowlano-montażowe** zgłaszające bariery związane są z konkurencją na rynku (51% w kwietniu br., 57% w analogicznym miesiącu ub. r. – jest to bariera, której znaczenie spadło w skali roku w największym stopniu). Bariery, której znaczenie wzrosło w skali roku w największym stopniu jest niepewność ogólnej sytuacji gospodarczej (z 37% do 49%).

Podmioty prowadzące działalność w zakresie **handlu hurtowego** najczęściej wskazują trudności związane z niepewnością ogólnej sytuacji gospodarczej (barierę tę sygnalizuje w kwietniu br. 55% przedsiębiorstw, 46% w analogicznym miesiącu ub. r. – jest to bariera, której znaczenie w skali roku wzrosło w największym stopniu).

Przedsiębiorcy prowadzący działalność z zakresu **handlu detalicznego** najbardziej odczuwają bariery związane z kosztami zatrudnienia (barierę tę sygnalizuje w kwietniu br. 58% przedsiębiorstw, 62% w analogicznym miesiącu ub. r.) oraz niedostatecznym popytem (58% w kwietniu br., 48% w analogicznym miesiącu ub. r. – jest to bariera, której znaczenie w skali roku wzrosło w największym stopniu).

Największe trudności wskazywane przez firmy **usługowe** zgłaszające bariery związane są z kosztami zatrudnienia (61% w kwietniu br., 50% w analogicznym okresie ub. r. – jest to bariera, której znaczenie w skali roku wzrosło w największym stopniu). Wśród pozostałych barier działalności w porównaniu z kwietniem ub. r. wzrosło również istotnie znaczenie bariery związanej z niepewnością ogólnej sytuacji gospodarczej (z 28% do 36%).