

KONIUNKTURA GOSPODARCZA

w marcu 2013 r.

opinie formułowane przez jednostki, których siedziba znajduje się
w WOJEWÓDZTWIE DOLNOŚLĄSKIM

Przedsiębiorstwa z siedzibą w województwie dolnośląskim ogólny klimat koniunktury w **przetwórstwie przemysłowym** w marcu oceniają pozytywnie, lepiej niż przed miesiącem. Opinie dotyczące bieżącego i przyszłego portfela zamówień i produkcji są korzystne, lepsze od formułowanych w lutym. Utrzymują się pesymistyczne oceny sytuacji finansowej, odpowiednie przewidywania wskazują na możliwość poprawy. W najbliższych trzech miesiącach zatrudnienie może utrzymywać się na dotychczasowym poziomie. Ceny wyrobów przemysłowych mogą rosnąć nieco wolniej niż oczekiwano w lutym.

Ogólny klimat koniunktury w **budownictwie** oceniany jest w marcu nieco mniej negatywnie niż w lutym. Oceny bieżące i prognozy portfela zamówień, a także diagnozy produkcji budowlano-montażowej i przewidywania dotyczące sytuacji finansowej są mniej pesymistyczne od formułowanych w ubiegłym miesiącu. Utrzymują się negatywne oceny bieżącej sytuacji finansowej. Prognozy na najbliższe miesiące wskazują, że produkcja budowlano-montażowa może pozostać na dotychczasowym poziomie. Przedsiębiorcy zapowiadają mniejszy niż planowano w lutym spadek zatrudnienia. Ceny robót budowlano-montażowych mogą spadać w stopniu zbliżonym do prognozowanego w ubiegłym miesiącu.

Ogólny klimat koniunktury w **handlu hurtowym** oceniany jest w marcu mniej pesymistycznie niż w lutym. Bieżąca sprzedaż oraz bieżąca i przyszła sytuacja finansowa oceniane są mniej negatywnie niż w ubiegłym miesiącu. Prognozy sprzedaży są korzystne, lepsze od pesymistycznych przewidywań z lutego. Zatrudnienie może spadać, choć w mniejszym stopniu niż planowano przed miesiącem. Przedsiębiorstwa oczekują, iż w najbliższych trzech miesiącach ceny będą wzrastać w tempie nieco wolniejszym od prognozowanego w lutym.

Ogólny klimat koniunktury w **handlu detalicznym** oceniany jest w marcu mniej pesymistycznie niż w lutym. Diagnozy i prognozy dotyczące sprzedaży oraz sytuacji finansowej są mniej negatywne od formułowanych przed miesiącem. Skala spadku zatrudnienia w najbliższych trzech miesiącach może być zbliżona do planowanej w lutym. Przedsiębiorstwa przewidują, iż ceny towarów mogą rosnąć w tempie zbliżonym do zapowiedzianego przed miesiącem.

W marcu pozytywne oceny koniunktury sygnalizują jednostki z sekcji **informacja i komunikacja** – są one zbliżone do zgłaszanych przed miesiącem i przed rokiem. Podmioty z sekcji **działalność związana z zakwaterowaniem i usługami gastronomicznymi** oceniają koniunkturę nieco bardziej pesymistycznie niż w lutym br. i gorzej niż w marcu ub. r., kiedy odpowiednie oceny były pozytywne. Kierujący firmami z sekcji **transport i gospodarka magazynowa** zgłaszają, podobnie jak przed miesiącem, niekorzystne oceny koniunktury, ale lepsze od formułowanych przed rokiem.

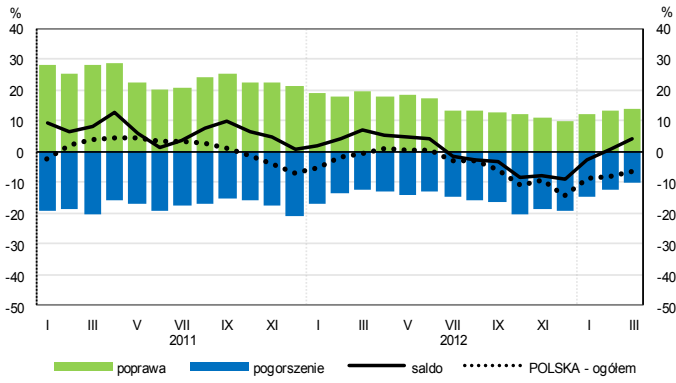
W **przetwórstwie przemysłowym** badaniem objęte są podmioty o liczbie pracujących 10 i więcej osób. W pozostałych badaniach (**budownictwo, handel hurtowy i detaliczny, usługi**) uczestniczą również podmioty o liczbie pracujących do 9 osób.

Przetwórstwo przemysłowe — sekcja C; **Budownictwo** — sekcja F; **Handel hurtowy** — dział 46; **Handel detaliczny** — działy 45 i 47

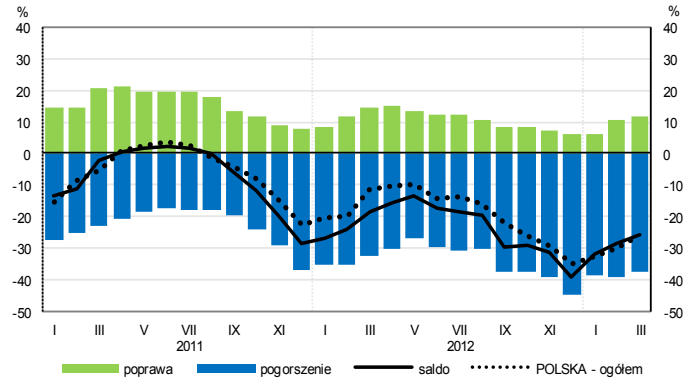
Usługi — sekcje: H – Transport i gospodarka magazynowa, I – Działalność związana z zakwaterowaniem i usługami gastronomicznymi, J – Informacja i komunikacja, K – Działalność finansowa i ubezpieczeniowa, L – Działalność związana z obsługą rynku nieruchomości, M – Działalność profesjonalna, naukowa i techniczna, N – Działalność w zakresie usług administrowania i działalność wspierająca, P – Edukacja, Q – Opieka zdrowotna i pomoc społeczna, R – Działalność związana z kulturą, rozrywką i rekreacją, S – Pozostała działalność usługowa

OGÓLNY KLIMAT KONIUNKTURY WEDŁUG SEKCJI / DZIAŁÓW PKD

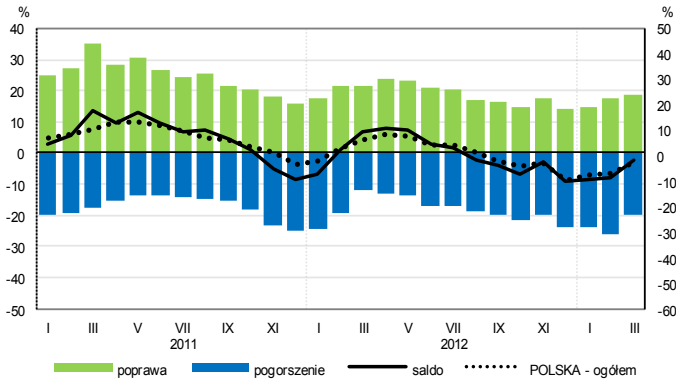
Przetwórstwo przemysłowe (sekcja C)



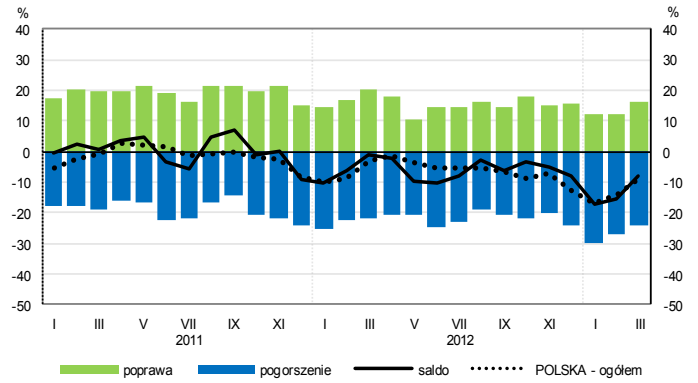
Budownictwo (sekcja F)



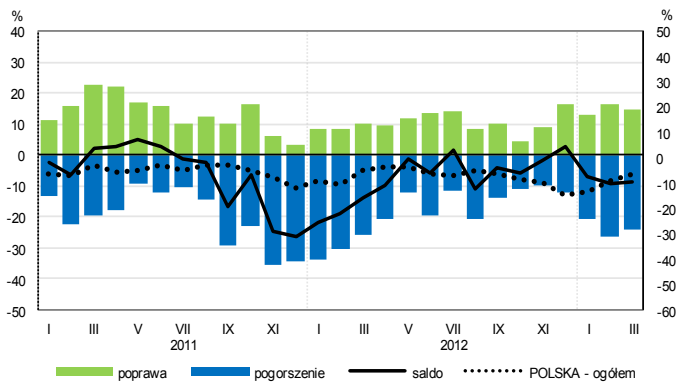
Handel hurtowy (dział 46)



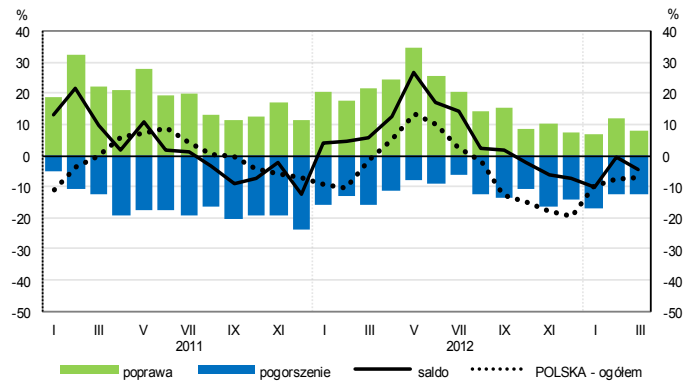
Handel detaliczny (dział 45+47)



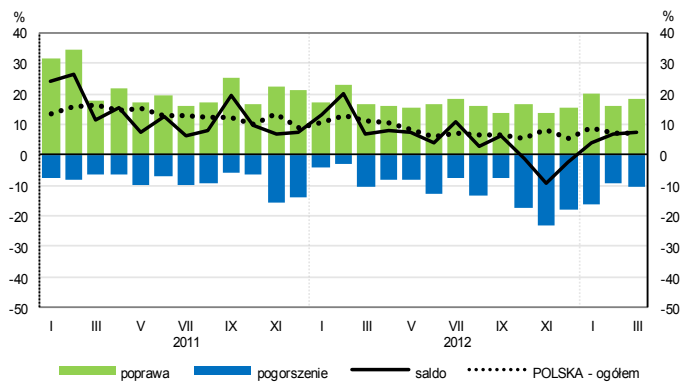
Transport i gospodarka magazynowa (sekcja H)



Zakwaterowanie i gastronomia (sekcja I)

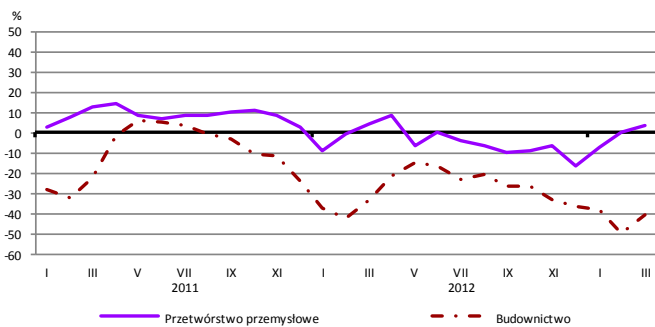


Informacja i komunikacja (sekcja J)

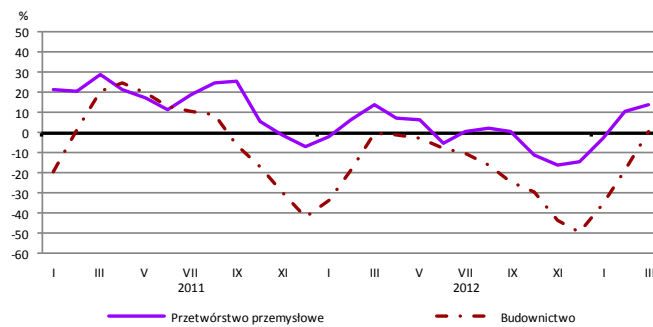


WYBRANE WSKAŹNIKI WEDŁUG SEKCJI / DZIAŁÓW PKD

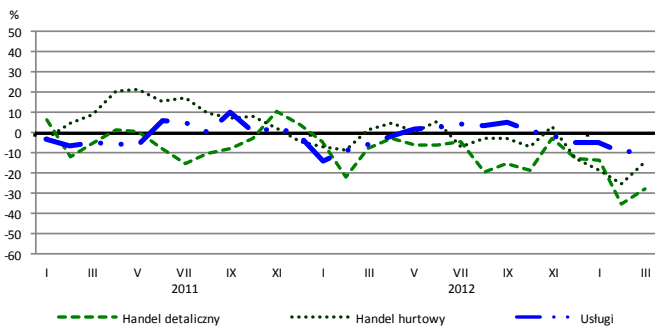
Bieżąca produkcja



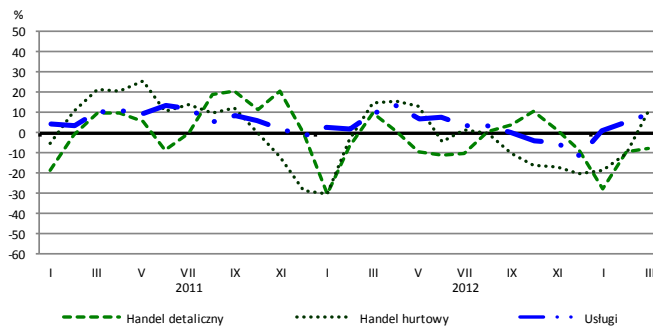
Przewidywana produkcja



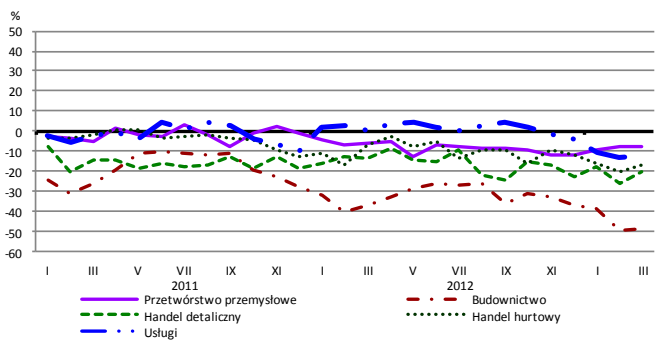
Bieżąca sprzedaż



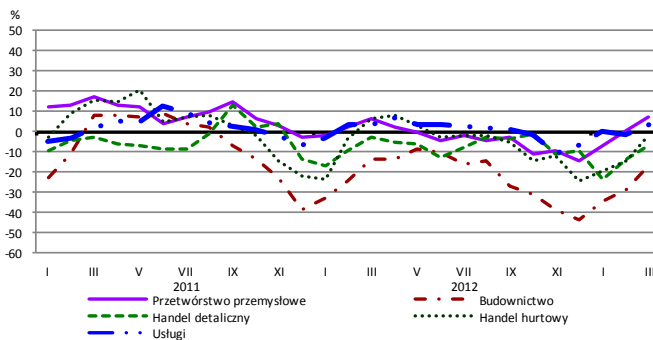
Przewidywana sprzedaż



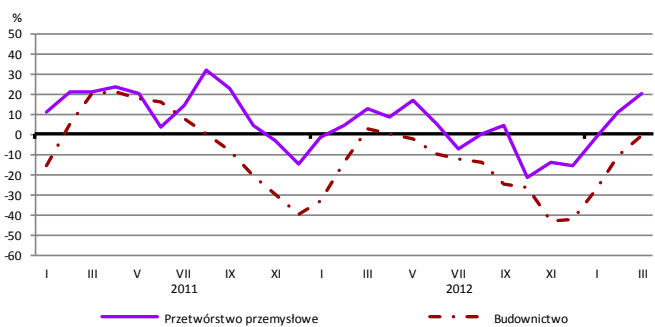
Bieżąca sytuacja finansowa



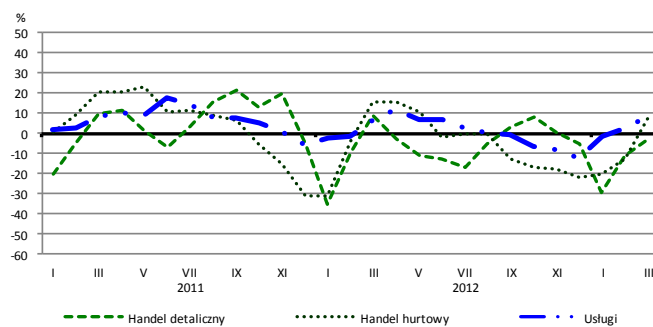
Przewidywana sytuacja finansowa



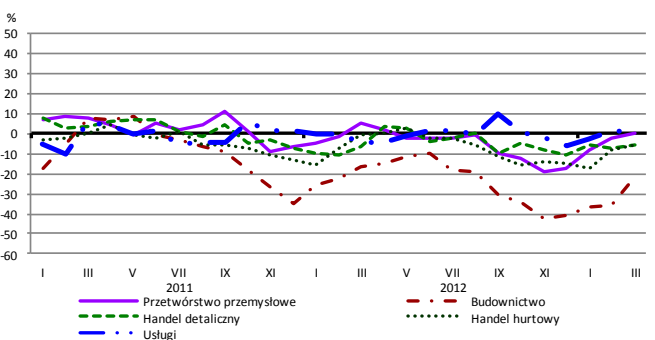
Przewidywany portfel zamówień na rynku krajowym



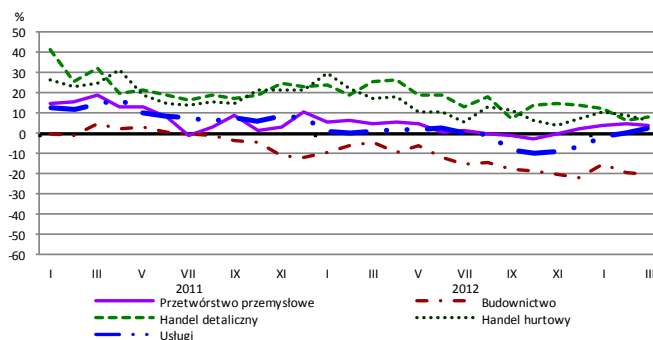
Przewidywany popyt



Przewidywane zatrudnienie

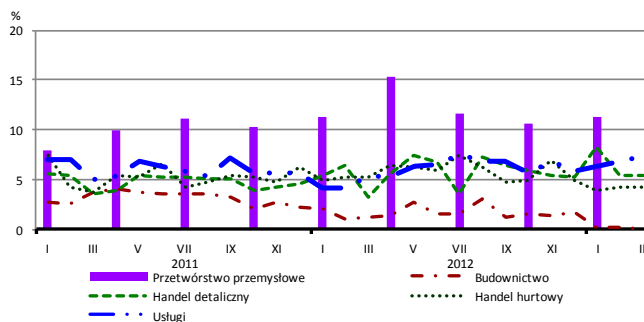


Przewidywane ceny

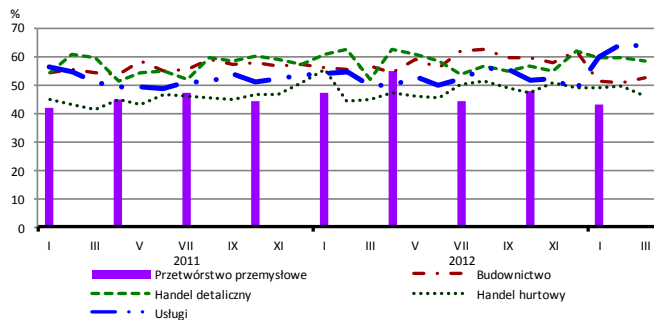


BARIERY DZIAŁALNOŚCI GOSPODARCZEJ

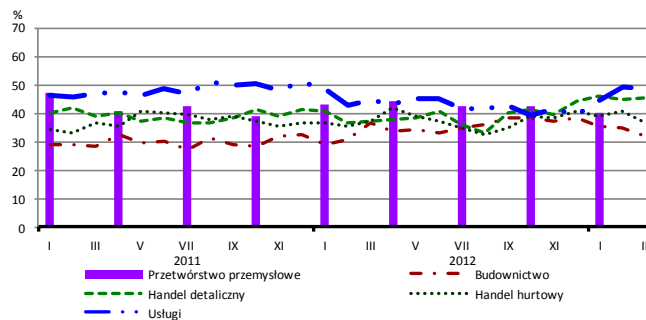
Brak barier



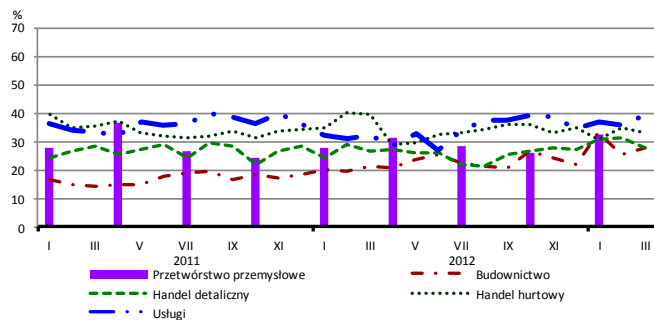
Koszty zatrudnienia



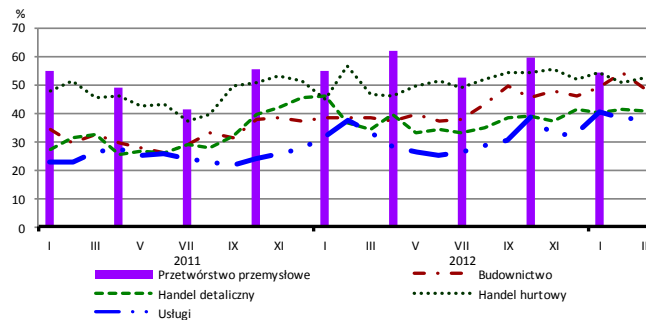
Wysokie obciążenia na rzecz budżetu



Niejasne i niespójne przepisy prawne



Niepewność ogólnej sytuacji gospodarczej



Największy odsetek przedsiębiorców **nieodczuwających żadnych barier w prowadzeniu bieżącej działalności gospodarczej** w marcu br. jest odnotowany w jednostkach prowadzących działalność z zakresu usług (7,3%), w dalszej kolejności – handlu detalicznego (5,4%), handlu hurtowego (4,2%), budownictwa (0,1%).

Największe trudności napotymane przez przedsiębiorstwa **budowlano-montażowe** zgłaszające bariery związane są z niedostatecznym popytem (56% w marcu br., 43% przed rokiem – jest to bariera, której znaczenie w skali roku wzrosło w największym stopniu), konkurencją na rynku (54% w marcu br., 56% w analogicznym miesiącu ub. r.) oraz kosztami zatrudnienia (53% w marcu br., 57% przed rokiem). Bariery, której znaczenie spadło w skali roku w największym stopniu są koszty materiałów (z 35% do 28%).

Największe trudności napotymane przez podmioty prowadzące działalność w zakresie **handlu hurtowego** zgłaszające bariery związane są z niepewnością ogólnej sytuacji gospodarczej (barierę tę sygnalizuje w marcu br. 52% przedsiębiorstw, 47% w analogicznym miesiącu ub. r. – jest to bariera, której znaczenie w skali roku wzrosło w największym stopniu). Bariery, której znaczenie najbardziej spadło w skali roku są niejasne i niespójne przepisy prawne (z 40% do 33%).

Największe trudności napotymane przez przedsiębiorców z zakresu **handlu detalicznego** zgłaszających bariery związane są z konkurencją na rynku (barierę tę sygnalizuje w marcu br. 59% przedsiębiorstw, 57% w analogicznym miesiącu ub. r.), kosztami zatrudnienia (58% w marcu br., 52% w analogicznym miesiącu ub. r.) oraz niedostatecznym popytem (56% w marcu br., 51% przed rokiem). Bariery, których znaczenie w skali roku wzrosło w największym stopniu są wysokie obciążenia na rzecz budżetu (z 37% do 45%), koszty zatrudnienia oraz niepewność ogólnej sytuacji gospodarczej (z 34% do 40%).

Największe trudności wskazywane przez firmy **usługowe** zgłaszające bariery związane są z kosztami zatrudnienia (63% w marcu br., 50% w analogicznym okresie ub. r. – jest to bariera, której znaczenie w skali roku wzrosło w największym stopniu). Wśród pozostałych barier działalności w porównaniu z marcem ub. r. wzrosło również istotnie znaczenie barier związanych z niedostatecznym popytem (z 21% do 30%) oraz niejasnymi i niespójnymi przepisami prawnymi (z 32% do 39%).