

KONIUNKTURA GOSPODARCZA

w lutym 2013 r.

opinie formułowane przez jednostki, których siedziba znajduje się
w WOJEWÓDZTWIE DOLNOŚLĄSKIM

Ogólny klimat koniunktury w **przetwórstwie przemysłowym** w lutym poprawia się nieznacznie. Prognozy dotyczące portfela zamówień, produkcji i sytuacji finansowej zgłaszane przez przedsiębiorców w lutym wskazują na możliwość poprawy. Utrzymują się pesymistyczne opinie dotyczące bieżącego portfela zamówień i sytuacji finansowej. Bieżąca produkcja pozostaje bez zmian. Planowane są mniejsze redukcje zatrudnienia od zapowiadanych w styczniu. Ceny wyrobów przemysłowych mogą rosnąć w tempie zbliżonym do oczekiwanego przed miesiącem.

Ogólny klimat koniunktury w **budownictwie** oceniany jest w lutym nieco mniej negatywnie niż w styczniu. Prognozy portfela zamówień, produkcji budowlano-montażowej oraz sytuacji finansowej są mniej pesymistyczne od przewidywań formułowanych w ubiegłym miesiącu, natomiast odpowiednie bieżące oceny są bardziej niekorzystne od zgłaszanych w styczniu. Zapowiadane jest zmniejszenie zatrudnienia, zbliżone do planowanego przed miesiącem. Ceny robót budowlano-montażowych mogą spadać nieco szybciej niż oczekiwano w styczniu.

Ogólny klimat koniunktury w **handlu hurtowym** oceniany jest w lutym pesymistycznie, na poziomie zbliżonym do odnotowanego w styczniu. Bieżąca sprzedaż oraz sytuacja finansowa oceniane są bardziej negatywnie niż w ubiegłym miesiącu, natomiast przewidywania w tym zakresie są mniej pesymistyczne od prognoz ze stycznia. Zatrudnienie może spadać, choć w mniejszym stopniu niż planowano przed miesiącem. Przedsiębiorstwa z siedzibą w województwie dolnośląskim przewidują, iż w najbliższych trzech miesiącach ceny mogą rosnąć w tempie nieco wolniejszym od prognozowanego w styczniu.

Ogólny klimat koniunktury w **handlu detalicznym** oceniany jest w lutym nieco mniej pesymistycznie niż w styczniu. Przewidywania dotyczące sprzedaży oraz sytuacji finansowej są mniej negatywne od prognoz z ubiegłego miesiąca, natomiast oceny bieżące w tym zakresie są bardziej niekorzystne niż w styczniu. Skala spadku zatrudnienia może być w najbliższych trzech miesiącach zbliżona do zapowiadanej miesiąc wcześniej. Przedsiębiorstwa z siedzibą w województwie dolnośląskim przewidują, iż ceny towarów mogą rosnąć w tempie wolniejszym niż zapowiadano w styczniu.

W lutym pozytywne oceny koniunktury sygnalizują jednostki z sekcji **informacja i komunikacja** – są one lepsze niż przed miesiącem, ale mniej korzystne niż przed rokiem. Mniej pesymistycznie niż w styczniu br., ale gorzej niż w lutym ub. r. oceniają koniunkturę podmioty z sekcji **działalność związana z zakwaterowaniem i usługami gastronomicznymi**. Kierujący firmami z sekcji **transport i gospodarka magazynowa** zgłaszają bardziej niekorzystne niż przed miesiącem, ale lepsze niż przed rokiem oceny koniunktury.

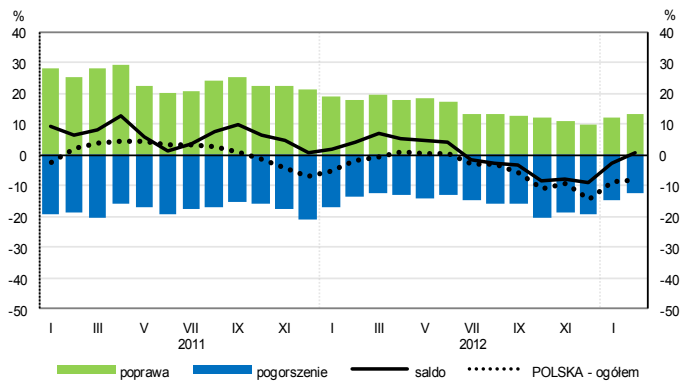
W **przetwórstwie przemysłowym** badaniem objęte są podmioty o liczbie pracujących 10 i więcej osób. W pozostałych badaniach (**budownictwo, handel hurtowy i detaliczny, usługi**) uczestniczą również podmioty o liczbie pracujących do 9 osób.

Przetwórstwo przemysłowe — sekcja C; **Budownictwo** — sekcja F; **Handel hurtowy** — dział 46; **Handel detaliczny** — działy 45 i 47

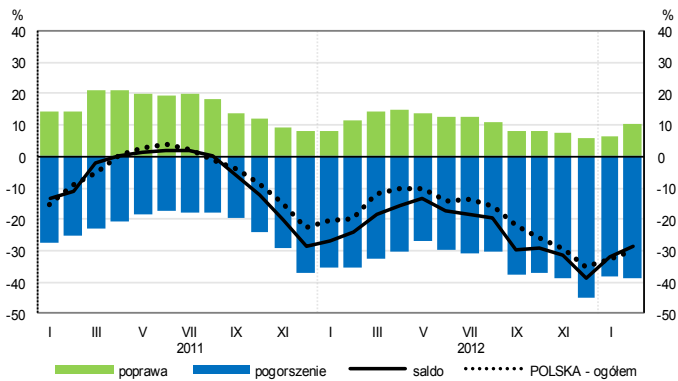
Usługi — sekcje: H – Transport i gospodarka magazynowa, I – Działalność związana z zakwaterowaniem i usługami gastronomicznymi, J – Informacja i komunikacja, K – Działalność finansowa i ubezpieczeniowa, L – Działalność związana z obsługą rynku nieruchomości, M – Działalność profesjonalna, naukowa i techniczna, N – Działalność w zakresie usług administrowania i działalność wspierająca, P – Edukacja, Q – Opieka zdrowotna i pomoc społeczna, R – Działalność związana z kulturą, rozrywką i rekreacją, S – Pozostała działalność usługowa

OGÓLNY KLIMAT KONIUNKTURY WEDŁUG SEKCJI / DZIAŁÓW PKD

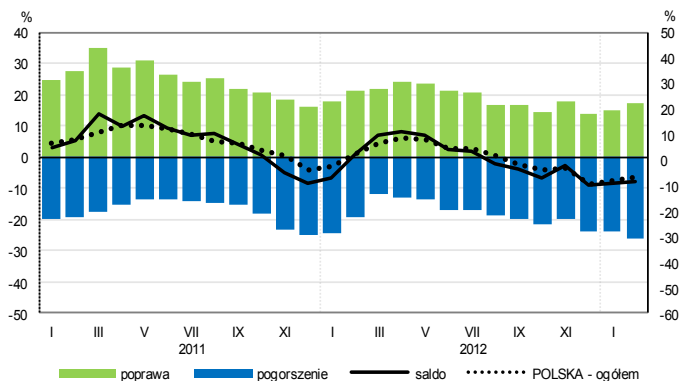
Przetwórstwo przemysłowe (sekcja C)



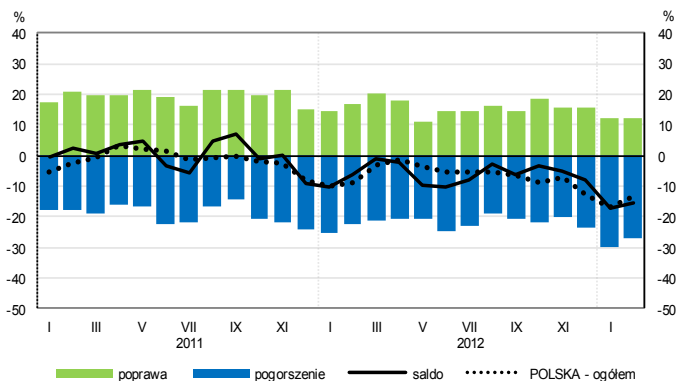
Budownictwo (sekcja F)



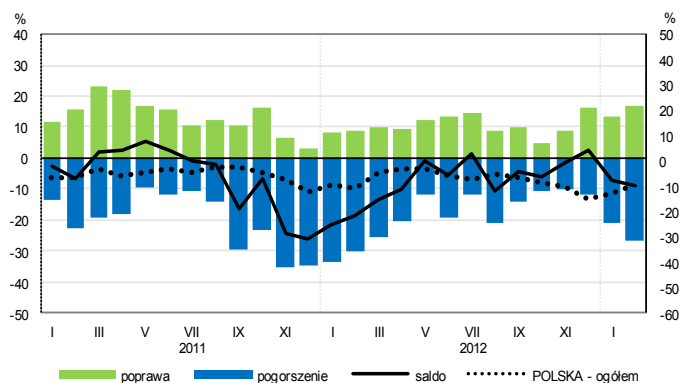
Handel hurtowy (dział 46)



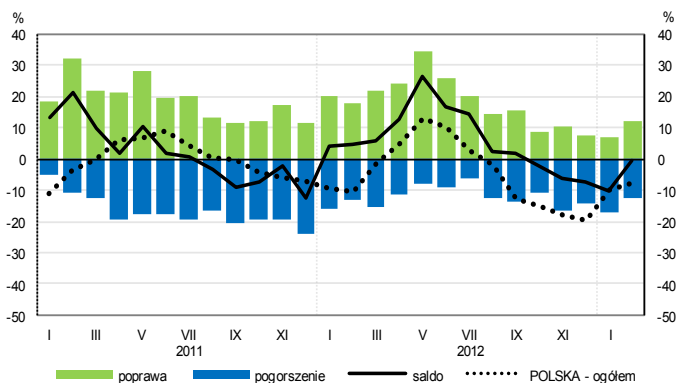
Handel detaliczny (dział 45+47)



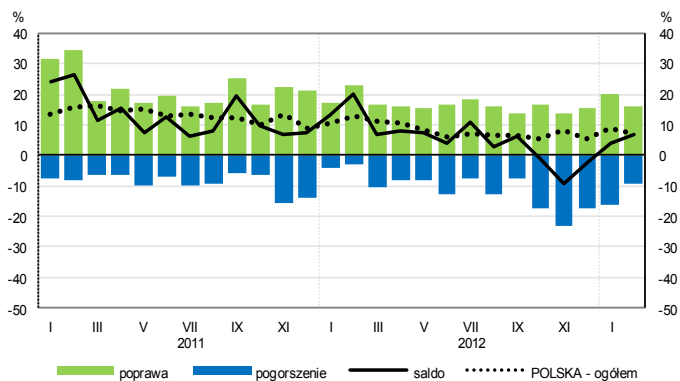
Transport i gospodarka magazynowa (sekcja H)



Zakwaterowanie i gastronomia (sekcja I)

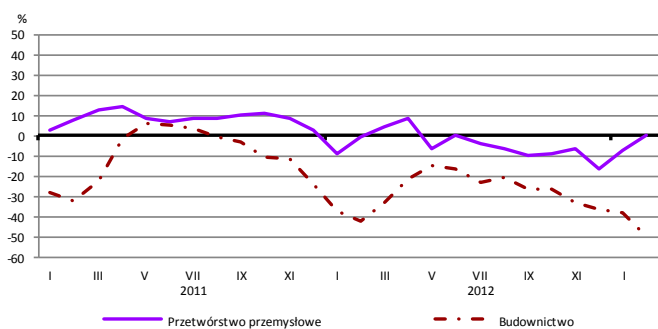


Informacja i komunikacja (sekcja J)

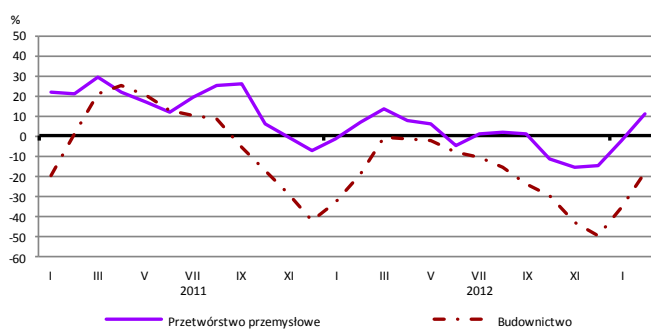


WYBRANE WSKAŹNIKI WEDŁUG SEKCJI / DZIAŁÓW PKD

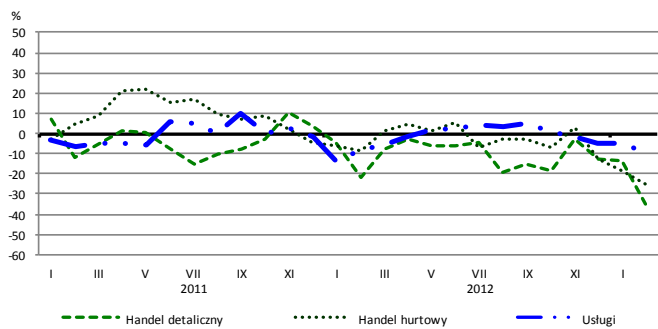
Bieżąca produkcja



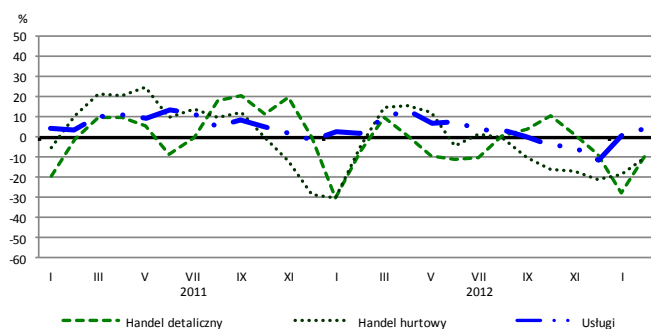
Przewidywana produkcja



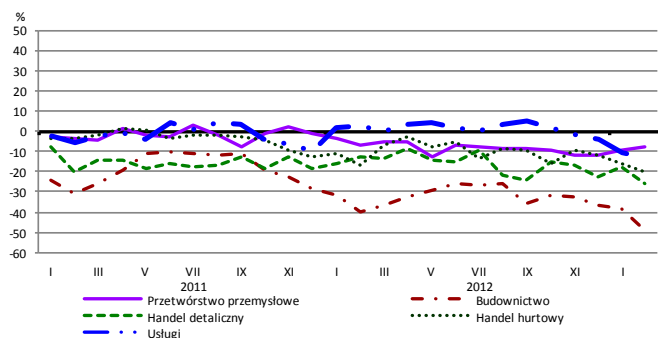
Bieżąca sprzedaż



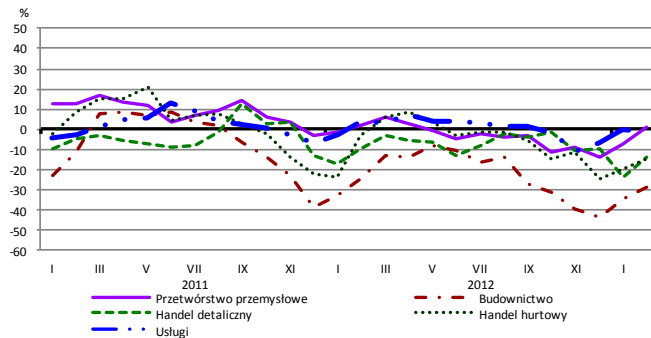
Przewidywana sprzedaż



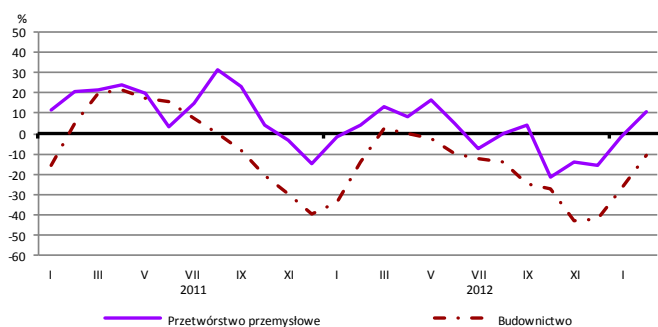
Bieżąca sytuacja finansowa



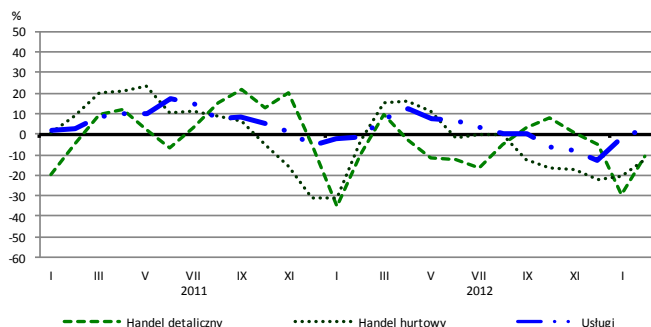
Przewidywana sytuacja finansowa



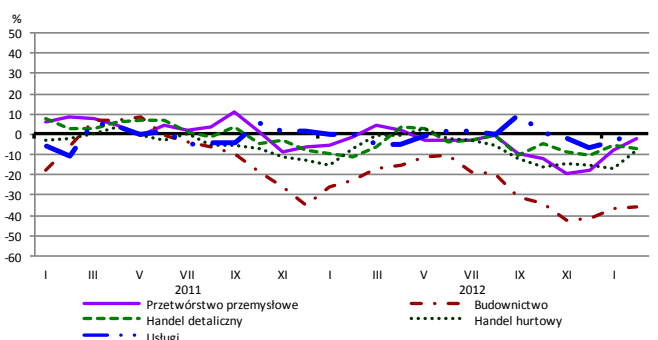
Przewidywany portfel zamówień na rynku krajowym



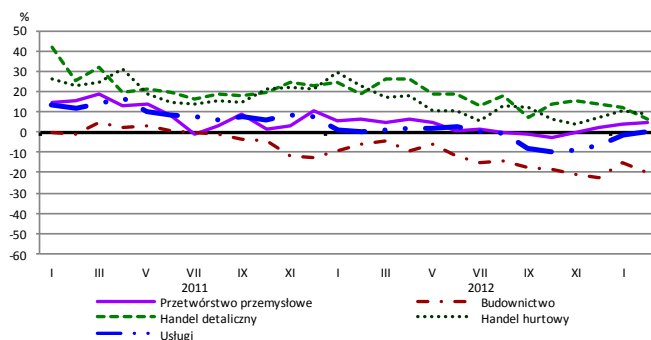
Przewidywany popyt



Przewidywane zatrudnienie

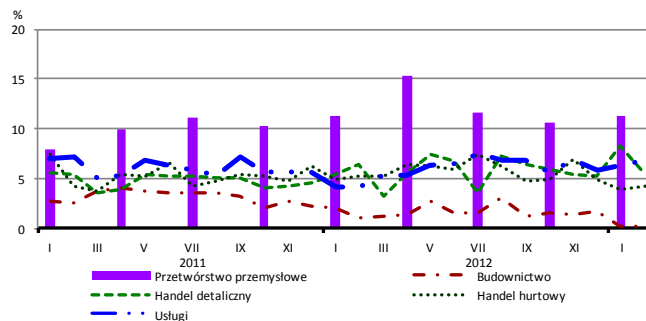


Przewidywane ceny

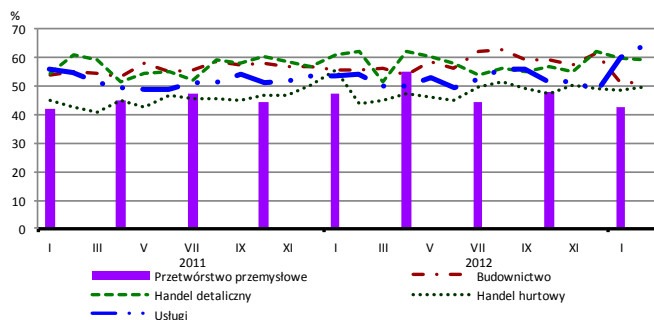


BARIERY DZIAŁALNOŚCI GOSPODARCZEJ

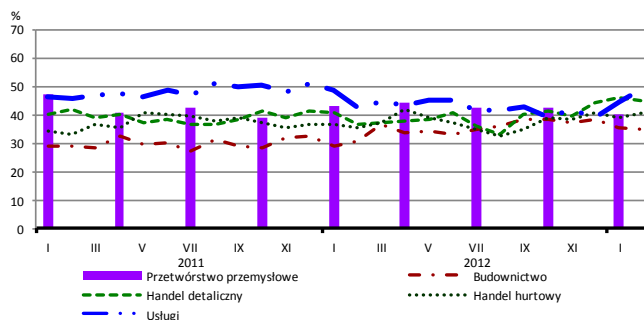
Brak barier



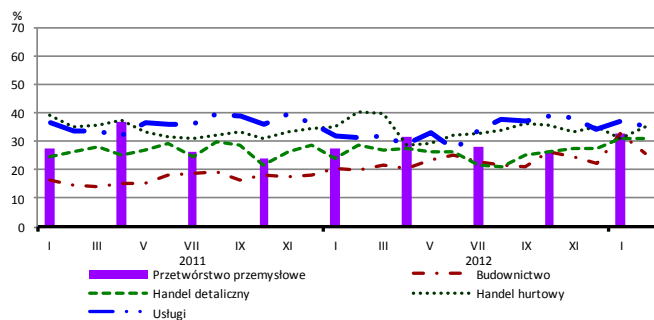
Koszty zatrudnienia



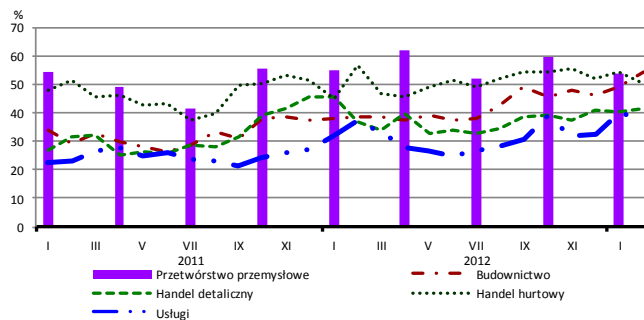
Wysokie obciążenia na rzecz budżetu



Niejasne i niespójne przepisy prawne



Niepewność ogólnej sytuacji gospodarczej



Największy odsetek przedsiębiorców nieodczuwających **żadnych barier w prowadzeniu bieżącej działalności gospodarczej** w lutym br. jest odnotowany w usługach (6,8%). W dalszej kolejności brak barier wskazują jednostki prowadzące działalność z zakresu handlu detalicznego (5,5%), handlu hurtowego (4,3%) oraz budownictwa (0,2%).

Największe trudności napotymane przez przedsiębiorstwa **budowlano-montażowe** zgłaszające bariery związane są z konkurencją na rynku (60% w lutym br., 50% przed rokiem). Bariery, której znaczenie wzrosło w skali roku w największym stopniu jest niepewność ogólnej sytuacji gospodarczej (z 39% do 54%), natomiast spadło – bariery związanej z kosztami zatrudnienia (z 56% do 51%).

Największe trudności napotymane przez podmioty prowadzące działalność w zakresie **handlu hurtowego** zgłaszające bariery związane są z niepewnością ogólnej sytuacji gospodarczej (barierę tę sygnalizuje w lutym br. 51% przedsiębiorstw, 57% w analogicznym miesiącu ub. r.), kosztami zatrudnienia (50% w lutym br., 44% przed rokiem) oraz konkurencją na rynku (46% w lutym br., 41% w analogicznym miesiącu ub. r.).

Największe trudności napotymane przez przedsiębiorców z zakresu **handlu detalicznego** zgłaszających bariery związane są z kosztami zatrudnienia (barierę tę sygnalizuje w lutym br. 59% przedsiębiorstw, 62% w analogicznym miesiącu ub. r.), niedostatecznym popytem (59% w lutym br., 47% w analogicznym miesiącu ub. r. – jest to bariera, której znaczenie w skali roku wzrosło w największym stopniu) oraz konkurencją na rynku (58% w lutym br., 56% przed rokiem).

Największe trudności wskazywane przez firmy **usługowe** zgłaszające bariery związane są z kosztami zatrudnienia (64% w lutym br., 54% w analogicznym okresie ub. r. – jest to bariera, której znaczenie w skali roku wzrosło w największym stopniu). Wśród pozostałych barier działalności w porównaniu z lutym ub. r. wzrosło również istotnie znaczenie barier związanych z niedoborem wykwalifikowanych pracowników (z 7% do 16%), wysokimi obciążeniami na rzecz budżetu (z 43% do 49%) i niedostatecznym popytem (z 23% do 29%).