

Warszawa, 2013-01-29

KONIUNKTURA GOSPODARCZA

w styczniu 2013 r.

opinie formułowane przez jednostki, których siedziba znajduje się
w WOJEWÓDZTWIE DOLNOŚLĄSKIM

Ogólny klimat koniunktury w **przetwórstwie przemysłowym** w styczniu oceniany jest mniej pesymistycznie niż w grudniu ubiegłego roku. Zarówno opinie bieżące, jak i prognozy dotyczące portfela zamówień, produkcji i sytuacji finansowej zgłaszane przez przedsiębiorców są mniej korzystne od formułowanych w poprzednim miesiącu. Planowane redukcje zatrudnienia są mniejsze niż przewidywano w grudniu. Ceny wyrobów przemysłowych mogą rosnąć nieco szybciej niż przewidywano przed miesiącem.

Ogólny klimat koniunktury w **budownictwie** oceniany jest w styczniu mniej pesymistycznie niż w grudniu. Bieżące oceny portfela zamówień, a także prognozy portfela zamówień, produkcji budowlano-montażowej oraz sytuacji finansowej są mniej niekorzystne od formułowanych w ubiegłym miesiącu. Utrzymują się negatywne oceny bieżącej produkcji budowlano-montażowej oraz sytuacji finansowej. Przedsiębiorcy zapowiadają nieco mniejszy niż planowano w grudniu spadek zatrudnienia. Ceny robót budowlano-montażowych mogą spadać wolniej niż oczekiwano przed miesiącem.

Ogólny klimat koniunktury w **handlu hurtowym** oceniany jest w styczniu pesymistycznie, na poziomie zbliżonym do odnotowanego w grudniu. Bieżąca sprzedaż oraz sytuacja finansowa oceniane są bardziej negatywnie niż w ubiegłym miesiącu, natomiast przewidywania w tym zakresie są mniej pesymistyczne od prognoz z grudnia. Zatrudnienie w najbliższych trzech miesiącach może nadal spadać. Przedsiębiorstwa z siedzibą w województwie dolnośląskim przewidują, iż w najbliższych trzech miesiącach ceny mogą rosnąć w tempie szybszym niż prognozowano miesiąc wcześniej.

Ogólny klimat koniunktury w **handlu detalicznym** oceniany jest w styczniu bardziej pesymistycznie niż w grudniu. Utrzymują się negatywne oceny sprzedaży, odpowiednie prognozy są gorsze od formułowanych w ubiegłym miesiącu. Oceny sytuacji finansowej są mniej negatywne niż w grudniu, ale przewidywania w tym zakresie wskazują na możliwość znacznego pogorszenia w najbliższych trzech miesiącach. Skala spadku zatrudnienia może być mniejsza niż prognozowano miesiąc wcześniej. Przedsiębiorstwa z siedzibą w województwie dolnośląskim przewidują, iż w najbliższych trzech miesiącach ceny towarów mogą rosnąć w tempie nieco wolniejszym niż zapowiadano w grudniu.

W styczniu jednostki z sekcji **informacja i komunikacja** oceniają koniunkturę pozytywnie, lepiej niż przed miesiącem, ale mniej korzystnie niż przed rokiem. Negatywne, gorsze niż w styczniu i grudniu ubiegłego roku oceny koniunktury zgłaszają podmioty z sekcji **działalność związana z zakwaterowaniem i usługami gastronomicznymi**. Kierujący firmami z sekcji **transport i gospodarka magazynowa** również oceniają koniunkturę pesymistycznie, gorzej niż przed miesiącem, ale mniej niekorzystnie niż w styczniu zeszłego roku.

W **przetwórstwie przemysłowym** badaniem objęte są podmioty o liczbie pracujących 10 i więcej osób. W pozostałych badaniach (**budownictwo, handel detaliczny, usługi**) uczestniczą również podmioty o liczbie pracujących do 9 osób.

Przetwórstwo przemysłowe — sekcja C; **Budownictwo** — sekcja F; **Handel hurtowy** — dział 46; **Handel detaliczny** — działy 45 i 47

Usługi — sekcje: H – Transport i gospodarka magazynowa, I – Działalność związana z zakwaterowaniem i usługami gastronomicznymi, J – Informacja i komunikacja, K – Działalność finansowa i ubezpieczeniowa, L – Działalność związana z obsługą rynku nieruchomości, M – Działalność profesjonalna, naukowa i techniczna, N – Działalność w zakresie usług administrowania i działalność wspierająca, P – Edukacja, Q – Opieka zdrowotna i pomoc społeczna, R – Działalność związana z kulturą, rozrywką i rekreacją, S – Pozostała działalność usługowa

Opracowanie:

Departament Przedsiębiorstw

Kontakt w sprawach merytorycznych:

Hanna Sękowska tel. 22 608 36 51, Magdalena Świącka tel. 22 608 35 50, Olga Gaca tel. 22 608 36 51,

Hubert Stefaniak tel. 22 608 35 50, Łukasz Gontarz tel. 22 608 36 51, Cyprian Grzęda tel. 22 608 35 50.

Rozpowszechnianie:

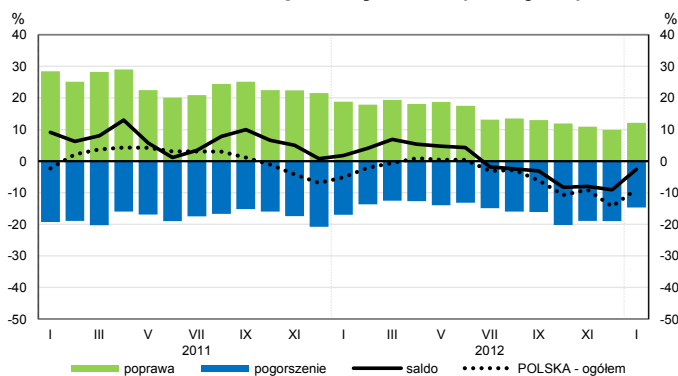
Rzecznik Prasowy Prezesa GUS: tel. 22 608 34 75, fax 22 608 38 68, e-mail: rzecznik@stat.gov.pl

Pokój prasowy w holu głównym (do bezpośredniego odbioru materiałów prasowych) czynny w dniach publikowania o godz. 14:00,

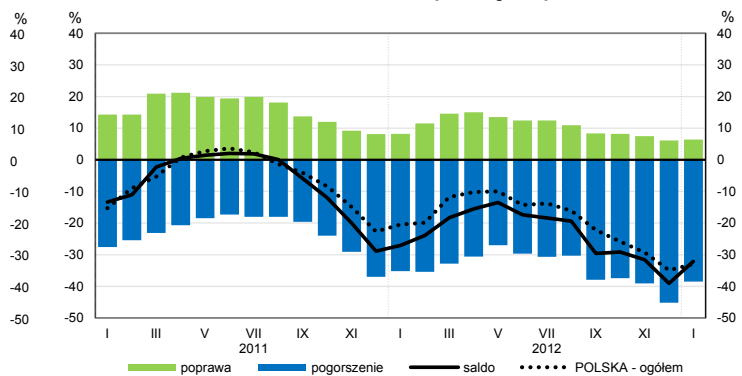
Internet: www.stat.gov.pl

OGÓLNY KLIMAT KONIUNKTURY WEDŁUG SEKCJI / DZIAŁÓW PKD

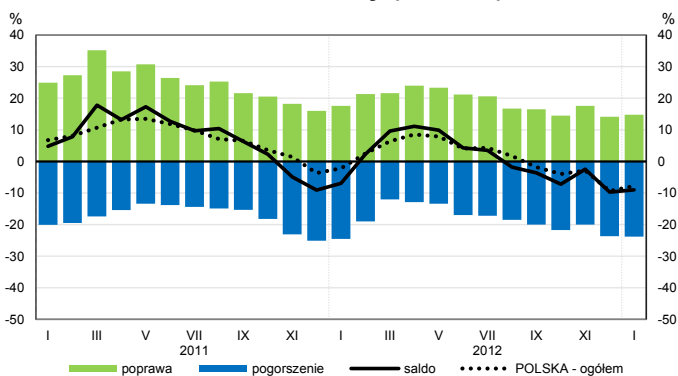
Przetwórstwo przemysłowe (sekcja C)



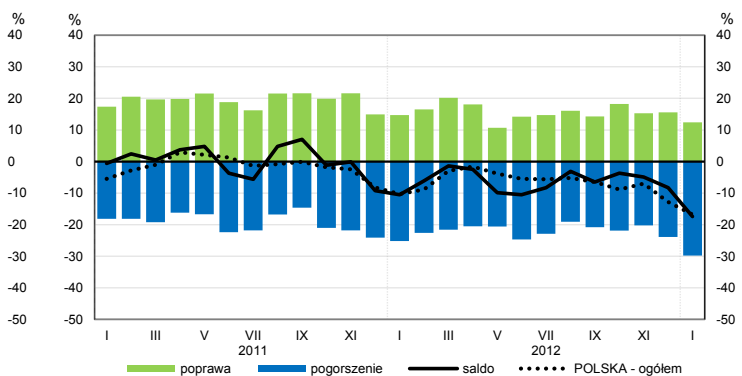
Budownictwo (sekcja F)



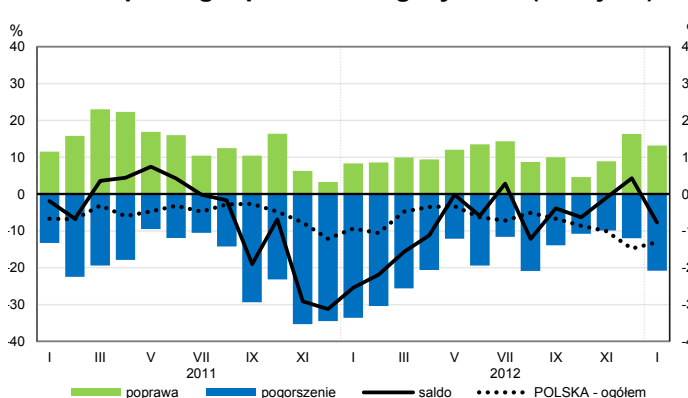
Handel hurtowy (dział 46)



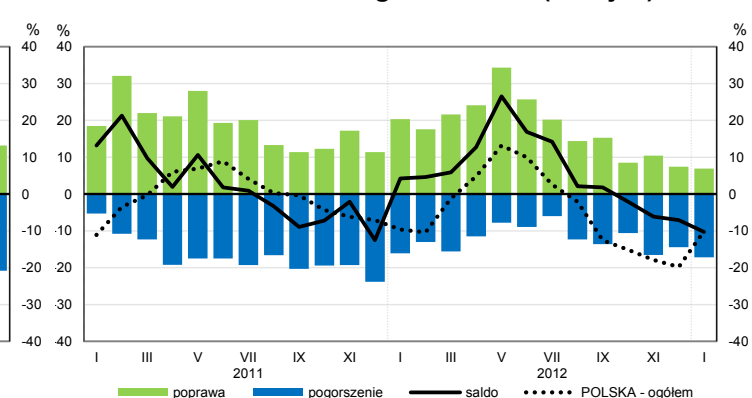
Handel detaliczny (dział 45+47)



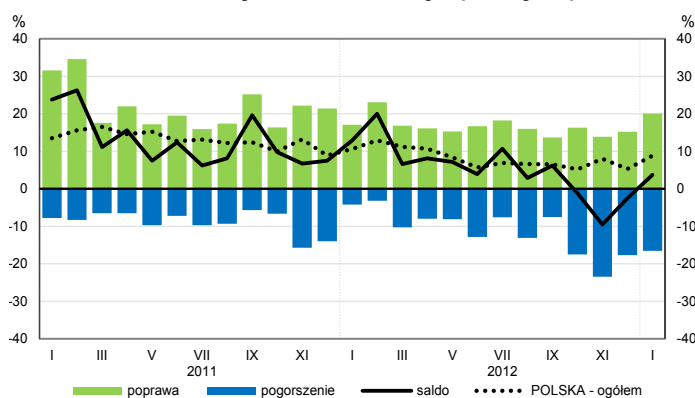
Transport i gospodarka magazynowa (sekcja H)



Zakwaterowanie i gastronomia (sekcja I)

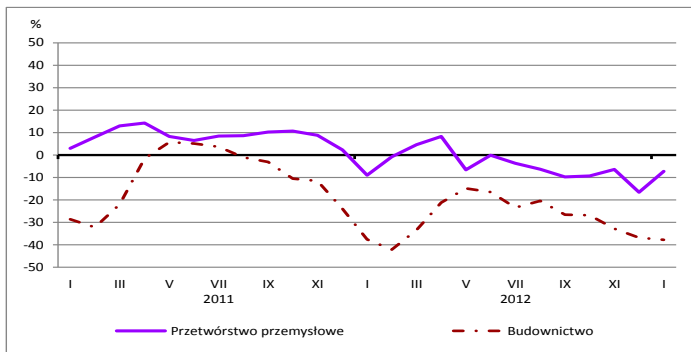


Informacja i komunikacja (sekcja J)

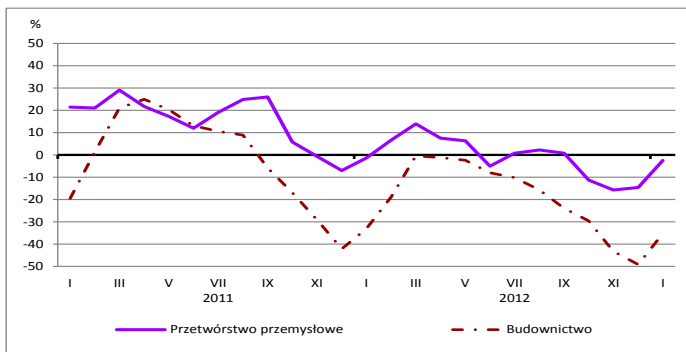


WYBRANE WSKAŹNIKI WEDŁUG SEKCJI / DZIAŁÓW PKD

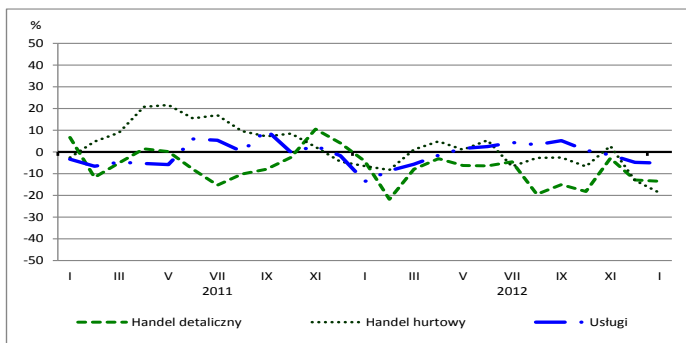
Bieżąca produkcja



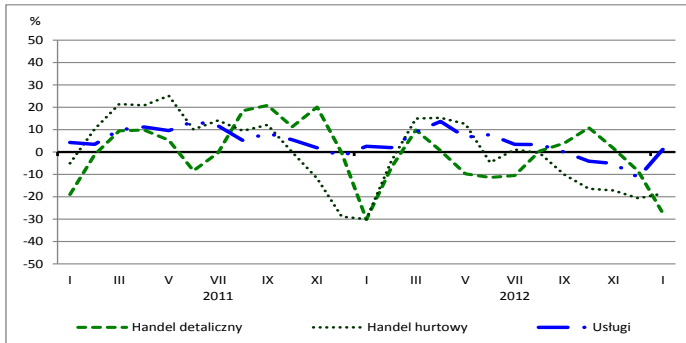
Przewidywana produkcja



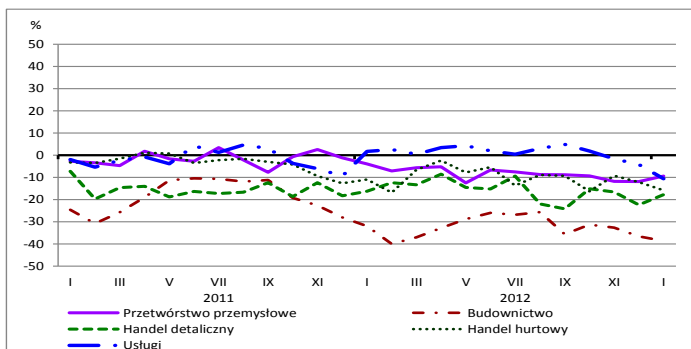
Bieżąca sprzedaż



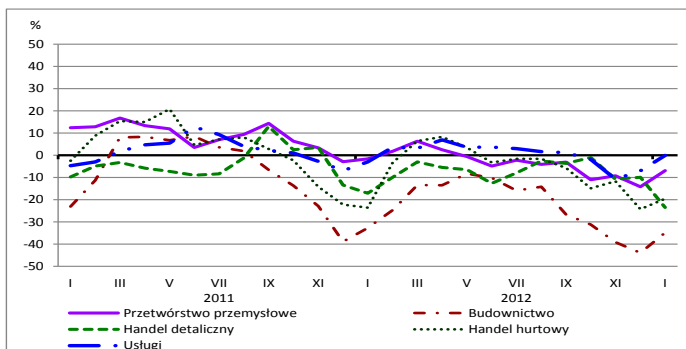
Przewidywana sprzedaż



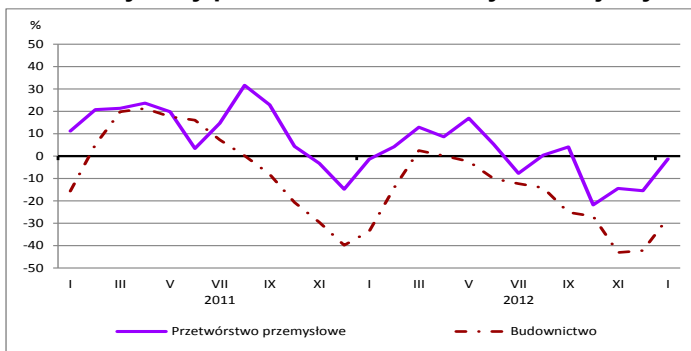
Bieżąca sytuacja finansowa



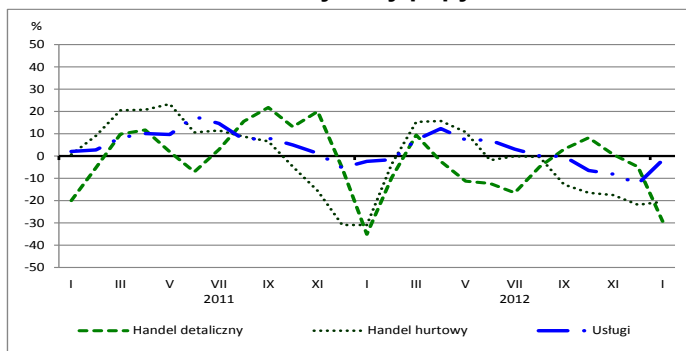
Przewidywana sytuacja finansowa



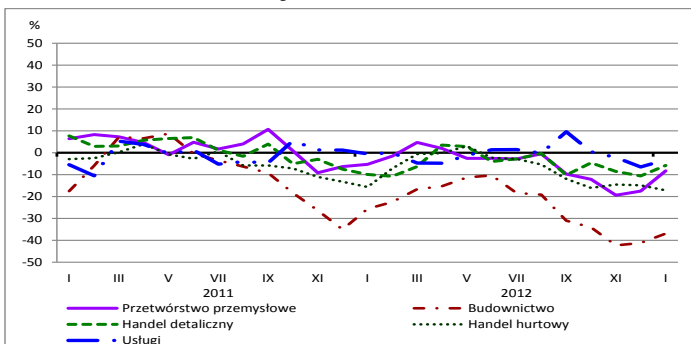
Przewidywany portfel zamówień na rynku krajowym



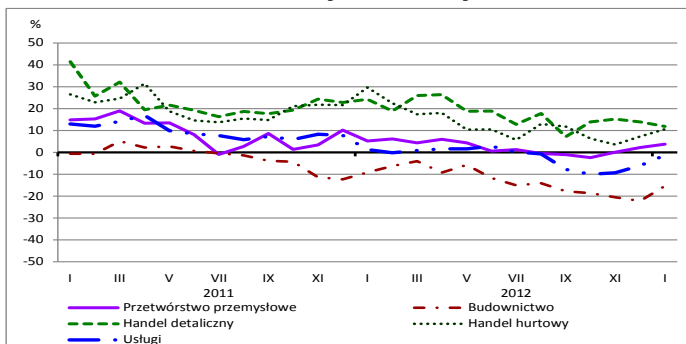
Przewidywany popyt



Przewidywane zatrudnienie

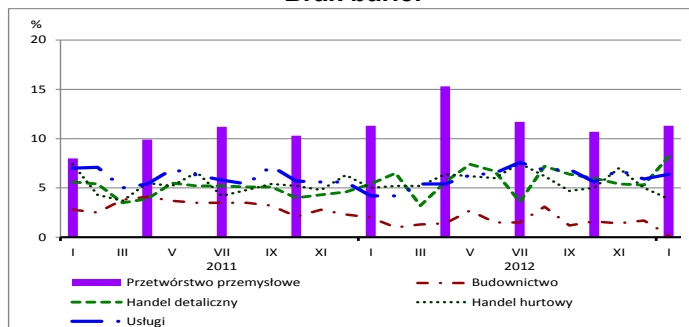


Przewidywane ceny

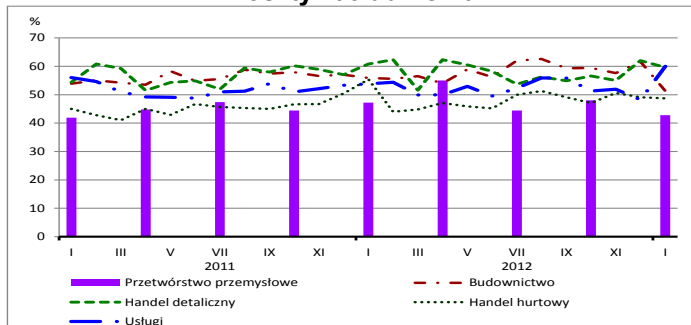


BARIERY DZIAŁALNOŚCI GOSPODARCZEJ

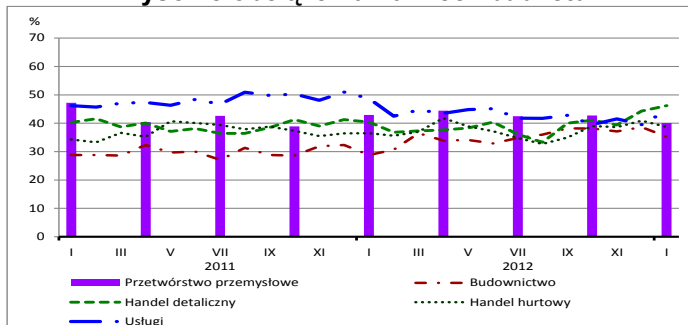
Brak barier



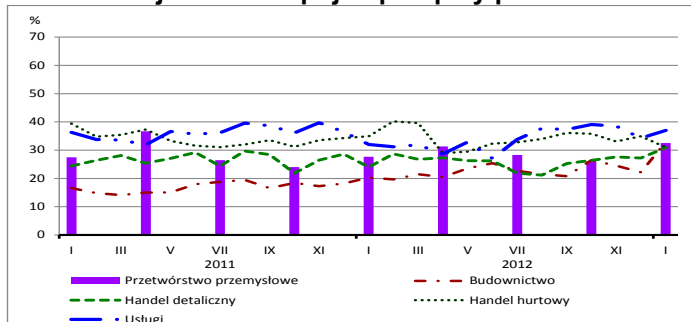
Koszty zatrudnienia



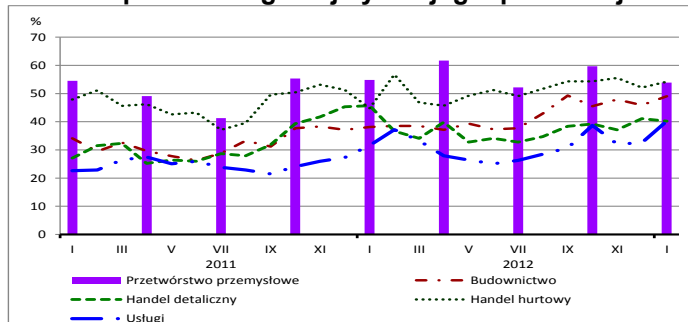
Wysokie obciążenia na rzecz budżetu



Niejasne i niespójne przepisy prawne



Niepewność ogólnej sytuacji gospodarczej



Największy odsetek przedsiębiorców **nieodczuwających żadnych barier w prowadzeniu bieżącej działalności gospodarczej** w styczniu br. jest odnotowany w przetwórstwie przemysłowym (11,3%). W dalszej kolejności brak barier wskazują jednostki prowadzące działalność z zakresu handlu detalicznego (8,2%), usług (6,4%), handlu hurtowego (3,9%), budowlano-montażowe (0,2%)

W jednostkach z zakresu **przetwórstwa przemysłowego**, które sygnalizują utrudnienia w prowadzeniu działalności, najczęściej zgłaszaną barierą jest niepewność ogólnej sytuacji gospodarczej (54% przedsiębiorstw w styczniu br., 55% przed rokiem). W skali roku w największym stopniu wzrosło znaczenie bariery dotyczącej niedostatecznego popytu na rynku zagranicznym (z 40% do 47%), a spadło – bariery związanej z problemami finansowymi (z 22% do 10%).

Największe trudności napotymane przez przedsiębiorstwa **budowlano-montażowe** zgłaszające bariery związane są z niedostatecznym popytem (57% w styczniu br., 43% w analogicznym miesiącu ub. r. – jest to bariera, której znaczenie w skali roku wzrosło w największym stopniu) oraz konkurencją na rynku (55% w styczniu br., 56% przed rokiem). Bariery, której znaczenie spadło w skali roku w największym stopniu są koszty materiałów (z 36% do 29%).

Największe trudności napotymane przez podmioty prowadzące działalność w zakresie **handlu hurtowego** zgłaszające bariery związane są z niepewnością ogólnej sytuacji gospodarczej (barierę tę sygnalizuje w styczniu br. 54% przedsiębiorstw, 45% w analogicznym miesiącu ub. r. – jest to bariera, której znaczenie w skali roku wzrosło w największym stopniu), kosztami zatrudnienia (49% w styczniu br., 55% przed rokiem) oraz konkurencją na rynku (48% w styczniu br., 49% w analogicznym miesiącu ub. r.).

Największe trudności napotymane przez przedsiębiorców z zakresu **handlu detalicznego** zgłaszających bariery związane są z kosztami zatrudnienia (barierę tę sygnalizuje w styczniu br. 60% przedsiębiorstw, 61% w analogicznym miesiącu ub. r.), konkurencją na rynku (59% w styczniu br., 60% przed rokiem) oraz niedostatecznym popytem (57% w styczniu br., 48% w analogicznym miesiącu ub. r. – jest to bariera, której znaczenie w skali roku wzrosło w największym stopniu).

Największe trudności wskazywane przez firmy **usługowe** zgłaszające bariery związane są z kosztami zatrudnienia (60% w styczniu br. 54% w analogicznym okresie ub. r.). W porównaniu ze styczniem ub. r. w istotnym stopniu wzrosło znaczenie bariery związanej z niedostatecznym popytem oraz niepewnością ogólnej sytuacji gospodarczej.

Departament Przedsiębiorstw GUS, Al. Niepodległości 208, 00-925 Warszawa, tel. (22) 608 36 51
 Wyniki badania koniunktury w przemyśle, budownictwie, handlu i usługach można znaleźć na stronie GUS
http://www.stat.gov.pl/gus/koniunktury_PLK_HTML.htm
 oraz Zeszyt Metodologiczny „Badanie koniunktury gospodarczej GUS”, 2012,
http://www.stat.gov.pl/cps/rde/xbcr/gus/kon_badanie_koniunktury_gospodarczej_21102012.pdf