

- Na rynku pracy odnotowano nieznaczny spadek przeciętnego zatrudnienia w sektorze przedsiębiorstw w skali roku (o 0,3%). Zmniejszyła się liczba zarejestrowanych bezrobotnych, liczba bezrobotnych nowo zarejestrowanych oraz wyrejestrowanych. Stopa bezrobocia rejestrowanego wyniosła 13,4% – zmniejszyła się w porównaniu z lutym br. roku i nadal kształtowała się na poziomie niższym niż przed rokiem. Zgłoszono więcej ofert pracy.
- Wzrost przeciętnych miesięcznych wynagrodzeń brutto w sektorze przedsiębiorstw w ujęciu rocznym wyniósł 4,2%, i był mniejszy niż przed rokiem. Płace wzrosły zarówno w sektorze prywatnym, jak i publicznym. Średnia płaca w sektorze przedsiębiorstw stanowiła 97,2% średniej płacy krajowej.
- Ceny detaliczne większości towarów i usług konsumpcyjnych w skali roku były wyższe. Znacznie więcej płaciliśmy m.in. za artykuły w grupach: pieczywo i produkty zbożowe, oleje i pozostałe tłuszcze. Podrożało mięso (z wyjątkiem kurcząt patroszonych) i wędliny. Wzrosły także ceny w zakresie transportu, jak i również związane z użytkowaniem mieszkania. W relacji do marca ub. roku obniżyły się natomiast ceny owoców i warzyw.
- Na rynku rolnym w marcu br. przeciętne ceny skupu większości produktów roślinnych i zwierzęcych (z wyjątkiem ceny pszenicy w skupie) były wyższe niż przed rokiem. W skali miesiąca wzrosły ceny skupu ziarna pszenicy i żywca drobiowego, natomiast obniżyły – żyta, żywca wieprzowego i wołowego oraz mleka.
- Utrzymał się nieznaczny wzrost produkcji sprzedanej przemysłu w ujęciu rocznym (o 0,8%), natomiast szybciej rosła produkcja budowlano-montażowa – zwiększyła się o 13,5%.
- Według wstępnych danych liczba mieszkań oddanych do użytkowania była większa niż w marcu ub. roku o 135,5%. Najwięcej mieszkań przekazali inwestorzy budujący na sprzedaż i wynajem oraz indywidualni. W ujęciu rocznym zmniejszyła się liczba pozwoleń na realizację nowych mieszkań oraz liczba mieszkań, których budowę rozpoczęto.
- Utrzymał się w skali roku wzrost sprzedaży detalicznej (10,2%) i hurtowej (1,6%).

## SPIS TREŚCI

	Strona
1. Rynek pracy .....	3
2. Wynagrodzenia .....	6
3. Ceny .....	7
4. Rolnictwo .....	8
5. Przemysł i budownictwo .....	11
6. Budownictwo mieszkaniowe .....	12
7. Rynek wewnętrzny .....	14
8. Polska klasyfikacja działalności PKD 2007 .....	15
9. Wybrane dane o województwie dolnośląskim (2011, 2012) .....	16
10. Ważniejsze dane o podregionach i powiatach w województwie dolnośląskim w 2012 r. ....	19

## UWAGI OGÓLNE

Prezentowane w Komunikacie dane:

- o pracujących, zatrudnieniu, wynagrodzeniach oraz o przychodach ze sprzedaży produkcji przemysłu i budownictwa, a także o sprzedaży detalicznej i hurtowej towarów dotyczą podmiotów gospodarczych, w których liczba pracujących przekracza 9 osób,
- o sektorze przedsiębiorstw, dotyczą podmiotów prowadzących działalność gospodarczą w zakresie: leśnictwa i pozyskiwania drewna; rybołówstwa w wodach morskich; górnictwa i wydobywania; przetwórstwa przemysłowego; wytwarzania i zaopatrywania w energię elektryczną, gaz, parę wodną, gorącą wodę i powietrze do układów klimatyzacyjnych; dostawy wody; gospodarowania ściekami i odpadami oraz działalności związanej z rekultywacją; budownictwa; handlu hurtowego i detalicznego; naprawy pojazdów samochodowych, włączając motocykle; transportu i gospodarki magazynowej; działalności związanej z zakwaterowaniem i usługami gastronomicznymi; informacji i komunikacji; działalności związanej z obsługą rynku nieruchomości; działalności prawniczej, rachunkowo-księgowej i doradztwa podatkowego, działalności firm centralnych (head offices); doradztwa związanego z zarządzaniem; działalności w zakresie architektury i inżynierii; badań i analiz technicznych; reklamy, badania rynku i opinii publicznej; pozostałej działalności profesjonalnej, naukowej i technicznej; działalności w zakresie usług administrowania i działalności wspierającej; działalności związanej z kulturą, rozrywką i rekreacją; naprawy i Konserwacji komputerów i artykułów użytku osobistego i domowego; pozostałej indywidualnej,
- o cenach detalicznych prezentowanych towarów żywnościowych pochodzą z notowań cen prowadzonych przez ankieterów w wybranych punktach sprzedaży, w wytypowanych rejonach badania cen. Ceny żywności notowane są dwa razy w miesiącu z wyjątkiem owoców i warzyw, w zakresie których notowania cen prowadzone są trzy razy w miesiącu,
- o skupie produktów rolnych obejmują skup od producentów z terenu województwa; ceny podano bez podatku VAT,
- o wynikach finansowych przedsiębiorstw oraz nakładach inwestycyjnych dotyczą podmiotów gospodarczych prowadzących księgi rachunkowe (z wyjątkiem przedsiębiorstw rolnictwa, leśnictwa, łowiectwa i rybactwa, działalności finansowej i ubezpieczeniowej oraz szkół wyższych), w których liczba pracujących przekracza 49 osób.

Dane w ujęciu wartościowym wyrażone są w cenach bieżących i stanowią podstawę dla obliczenia wskaźników struktury. Wskaźniki dynamiki zaprezentowano na podstawie wartości w cenach bieżących, z wyjątkiem przemysłu, dla którego wskaźniki dynamiki podano na podstawie wartości w cenach stałych (średnie ceny bieżące 2005 r.).

Liczby względne (wskaźniki, odsetki) wyliczono na podstawie danych bezwzględnych, wyrażonych z większą dokładnością niż podane w tekście i tablicach.

Dane prezentuje się w układzie Polskiej Klasyfikacji Działalności – PKD 2007.

**Prosimy o podanie źródła przy publikowaniu danych US**

## RYNEK PRACY

**Przeciętne zatrudnienie w sektorze przedsiębiorstw** w marcu br. ukształtowało się na poziomie 433,4 tys. osób, tj. nieznacznie niższym niż przed rokiem (o 0,3% – wobec wzrostu o 4,2% w marcu ub. roku). *W kraju przeciętne zatrudnienie w sektorze przedsiębiorstw wzrosło w ciągu roku o 0,5%. Stopa bezrobocia* rejestrowanego zmniejszyła się w relacji do lutego br. o 0,2 pkt. proc. do poziomu 13,4% i była niższa niż przed rokiem (o 0,5 pkt. proc.).

W porównaniu z marcem ub. roku spadek zatrudnienia odnotowano w 6 sekcjach, w tym największy w wytwarzaniu i zaopatrywaniu w energię elektryczną, gaz, parę wodną i gorącą wodę (o 53,5%) oraz pozostałej działalności usługowej (o 18,9%). Biorąc pod uwagę pozostałe sekcje, najbardziej zatrudnienie zwiększyło się w informacji i komunikacji (o 21,1%). Wśród działów o największym udziale w zatrudnieniu wzrost przeciętnego zatrudnienia w skali roku odnotowano m.in. w: działalności związanej z zatrudnieniem (o 27,5%), działalności agencji pracy tymczasowej (o 24,0%), produkcji pojazdów samochodowych, przyczep i naczep (o 23,1%), robotach związanych z budową obiektów inżynierii lądowej i wodnej (o 6,2%) sprzedaży detalicznej prowadzonej w niewyspecjalizowanych sklepach (o 5,8%) oraz produkcji maszyn i urządzeń (o 5,6%). Niższe niż przed rokiem było zatrudnienie m.in. w produkcji mebli (o 21,7%) oraz działalności usługowej związanej z utrzymaniem porządku w budynkach i zagospodarowaniem terenów zieleni (o 16,9%).

Przeciętne zatrudnienie w sektorze przedsiębiorstw kształtowało się następująco:

Wyszczególnienie	III 2012		I-III 2012	
	w tys.	III 2011 = 100	w tys.	I-III 2011 = 100
<b>Ogółem</b> .....	<b>433,4</b>	<b>99,7</b>	<b>433,8</b>	<b>99,7</b>
w tym:				
Przemysł .....	207,1	97,5	207,1	97,8
w tym:				
przetwórstwo przemysłowe .....	170,1	99,9	170,1	100,2
wytwarzanie i zaopatrywanie w energię elektryczną, gaz, parę wodną i gorącą wodę <sup>a</sup> .....	4,8	46,5	4,8	46,4
Budownictwo .....	33,7	99,9	34,2	101,8
Handel; naprawa pojazdów samochodowych <sup>a</sup> .....	75,9	101,1	76,0	101,4
Transport i gospodarka magazynowa .....	16,7	101,8	16,7	102,1
Zakwaterowanie i gastronomia <sup>a</sup> .....	12,7	95,5	12,7	94,9
Informacja i komunikacja .....	9,1	121,1	9,0	121,7
Obsługa rynku nieruchomości <sup>a</sup> .....	7,3	99,9	7,3	99,3
Działalność profesjonalna, naukowa i techniczna <sup>a</sup> .....	13,2	102,7	13,1	103,5
Administrowanie i działalność wspierająca <sup>a</sup> .....	47,1	103,7	47,1	100,5
Działalność związana z kulturą, rozrywką i rekreacją .....	6,7	103,3	6,7	103,1
Pozostała działalność usługowa .....	1,4	81,1	1,3	76,8

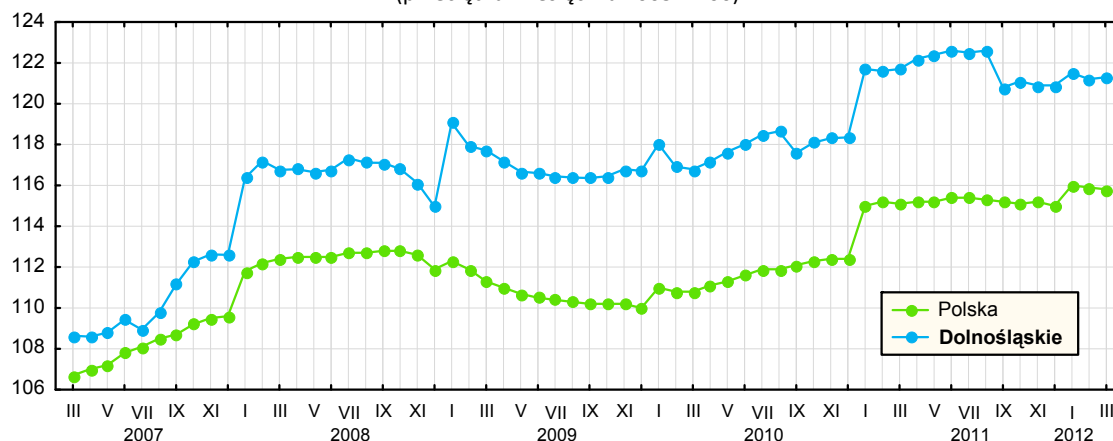
<sup>a</sup> Nie obejmuje działów: Badania naukowe i prace rozwojowe oraz Działalność weterynaryjna.

W odniesieniu do lutego br. największy wzrost zatrudnienia zanotowano m. in. w sekcjach pozostała działalność usługowa (o 4,4%) oraz administrowanie i działalność wspierająca (o 2,0%), a najgłębszy spadek w budownictwie (o 0,4%).

W sektorze prywatnym w marcu br. przeciętnie zatrudnionych było 405,2 tys. osób (93,5% ogółu), tj. o 0,1% mniej niż przed rokiem, a w sektorze publicznym – 28,3 tys. osób (o 3,1% mniej).

W okresie styczeń-marzec br. przeciętne zatrudnienie w sektorze przedsiębiorstw ukształtowało się na poziomie 433,8 tys. osób, tj. o 0,3% niższym niż w analogicznym okresie ub. roku (*w kraju wzrosło o 0,6%*).

**Dynamika przeciętnego zatrudnienia w sektorze przedsiębiorstw**  
(przeciętna miesięczna 2005 = 100)



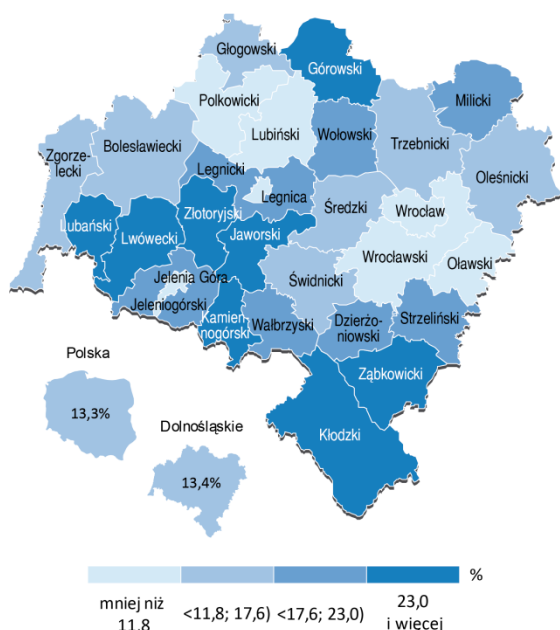
W końcu marca br. **liczba bezrobotnych zarejestrowanych** w urzędach pracy w województwie dolnośląskim kształtowała się na poziomie 156,9 tys. osób i była mniejsza o 3,6% (tj. o 5,8 tys. osób) niż w marcu ub. roku i o 0,9% (tj. o 1,5 tys. osób) w porównaniu do lutego br.

Liczba bezrobotnych i stopa bezrobocia kształtowały się następująco:

Wyszczególnienie	III 2011	2012	
		II	III
Bezrobotni zarejestrowani (stan w końcu miesiąca) w tys. ....	162,7	158,4	156,9
Bezrobotni nowo zarejestrowani (w ciągu miesiąca) w tys. ....	18,1	18,3	16,7
Bezrobotni wyrejestrowani (w ciągu miesiąca) w tys. ....	20,4	14,0	18,2
Stopa bezrobocia rejestrowanego (stan w końcu miesiąca) w %.....	13,9	13,6	13,4

**Stopa bezrobocia rejestrowanego** w marcu br. wyniosła 13,4%, tj. mniej o 0,5 pkt. proc. niż przed rokiem i o 0,2 pkt. proc. mniej niż w lutym br. *W rankingu z innymi województwami, dolnośląskie pod względem wysokości stopy bezrobocia plasowało się na 6 miejscu (najwyższą pozycję zajmowało województwo wielkopolskie ze stopą bezrobocia równą 10,0%).*

**Stopa bezrobocia rejestrowanego według powiatów w marcu 2012 r. (stan w końcu miesiąca)**



Nadal do powiatów o najwyższej stopie bezrobocia należały powiaty:

- górski (27,2% wobec 27,7% w marcu ub. roku),
- złotoryjski (26,9% wobec 27,4%),
- kłodzki (25,5% wobec 26,0%),
- lwówecki (25,0% wobec 25,7%),
- lubański (24,3% wobec 25,6%),
- jaworski (24,1% wobec 24,4%),
- kamiennogórski (24,1% wobec 24,0%),
- ząbkowicki (24,1% wobec 24,9%).

W grupie powiatów o niskiej stopie bezrobocia znalazły się wszystkie miasta na prawach powiatu:

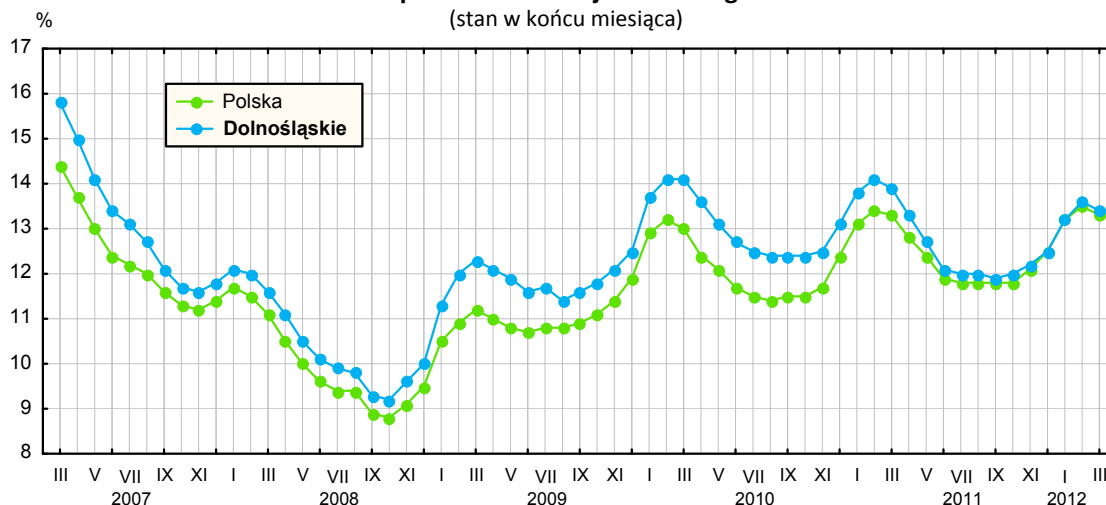
- Wrocław (5,5% wobec 5,9%),
- Jelenia Góra (10,1% wobec 10,9%),
- Legnica (11,3% wobec 10,8%)

oraz powiaty:

- wrocławski (5,2% wobec 5,5%),
- polkowicki (9,5% wobec 9,5%),
- lubiński (10,5% wobec 10,6%),
- oławski (11,3% wobec 11,8%).

Dystans pomiędzy powiatem górskim plasującym się na ostatnim miejscu a powiatem wrocławskim mającym najniższy poziom bezrobocia wynosił 22,0 pkt. proc.

**Stopa bezrobocia rejestrowanego (stan w końcu miesiąca)**



W marcu br. w powiatowych urzędach pracy **zarejestrowano** 16,7 tys. nowych bezrobotnych, tj. o 7,8% mniej niż przed rokiem i o 8,6% mniej niż przed miesiącem. Osoby rejestrujące się po raz pierwszy stanowiły 17,6% nowo zarejestrowanych (w marcu 2011 r. – 17,1%). Stopa napływu bezrobotnych do urzędów pracy wyniosła 1,4%. Udział osób rejestrujących się po raz kolejny w nowo zarejestrowanych ogółem zmniejszył się w stosunku do marca ub. roku o 0,5 pkt. proc. (do 82,4%), osób dotychczas niepracujących – o 3,7 pkt. proc. (do 13,6%) oraz absolwentów – o 1,6 pkt. proc. (do 7,4%). Zwiększył się natomiast udział osób zwolnionych z przyczyn dotyczących zakładów pracy (o 1,2 pkt. proc. do 3,0%).

Jednocześnie w marcu br. z ewidencji bezrobotnych **wyrejestrowano** 18,2 tys. osób, tj. mniej o 10,6% niż przed rokiem, natomiast o 30,4% więcej niż przed miesiącem. Z tytułu podjęcia pracy (główniej przyczyny wyrejestrowania) z rejestru bezrobotnych wyłączono 7,7 tys. osób (przed rokiem – 8,8 tys.). Udział tej kategorii osób w ogólnej liczbie wyrejestrowanych zmniejszył się w ujęciu rocznym o 0,6 pkt. proc. (do 42,5%). Obniżył się również odsetek osób, które utraciły status bezrobotnego w wyniku niepotwierdzenia gotowości do podjęcia pracy (o 3,9 pkt. proc. do 30,1%) oraz osób wyrejestrowanych w wyniku odmowy bez uzasadnionej przyczyny przyjęcia propozycji odpowiedniej pracy lub innej formy pomocy (o 1,6 pkt. proc. do 2,1%). Zwiększył się natomiast m.in. udział osób wyrejestrowanych w związku z rozpoczęciem szkolenia lub stażu u pracodawców (o 4,9 pkt. proc. do 9,7%) oraz tych, które dobrowolnie zrezygnowały ze statusu bezrobotnego (o 0,1 pkt. proc. do 6,3%). Stopa odpływu bezrobotnych z urzędów pracy wyniosła 11,5%.

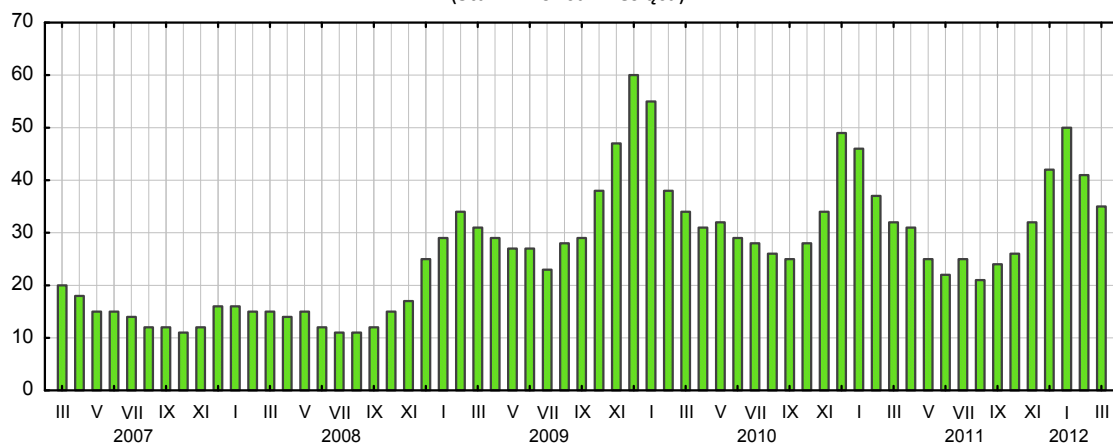
W końcu marca br. w strukturze zarejestrowanych bezrobotnych kobiety stanowiły 51,2% (tj. o 0,1 pkt. proc. więcej niż przed rokiem). Większość bezrobotnych pozostających w ewidencji urzędów pracy to osoby, które wcześniej pracowały zawodowo – w końcu marca br. zbiorowość ta liczyła 136,1 tys., tj. 86,7% ogółu zarejestrowanych.

Bez prawa do zasiłku pozostawało 126,4 tys. bezrobotnych, a ich udział w liczbie bezrobotnych ogółem zmniejszył się w porównaniu z marcem ub. roku o 1,1 pkt. proc. (do 80,6%).

Bezrobotni będący **w szczególnej sytuacji na rynku pracy** w końcu marca br. stanowili 90,7% ogółu bezrobotnych (przed rokiem 91,0%). Do bezrobotnych w szczególnej sytuacji na rynku pracy zaliczane są m.in. osoby długotrwale bezrobotne, których udział w liczbie zarejestrowanych ogółem zwiększył się w skali roku o 1,6 pkt. proc. (do 46,9%). Zwiększył się również udział bezrobotnych powyżej 50 roku życia (o 1,2 pkt. proc. do 27,9%), osób bez kwalifikacji zawodowych (o 0,6 pkt. proc. do 31,3%), osób samotnie wychowujących co najmniej jedno dziecko w wieku do 18 roku życia (o 0,6 pkt. proc. do 11,3%) oraz osób niepełnosprawnych (o 0,6 pkt. proc. do 7,3%). Zmniejszył się natomiast udział bezrobotnych bez doświadczenia zawodowego (o 2,1 pkt. proc. do 19,3%) oraz bezrobotnych do 25 roku życia (o 1,7 pkt. proc. do 16,4%).

W marcu br. do powiatowych urzędów pracy zgłoszono 7293 **oferty zatrudnienia**, tj. o 559 ofert więcej niż przed rokiem i o 2398 więcej – niż przed miesiącem. W końcu marca br. 4518 miejsc pracy pozostawało nierozdysponowanych, co oznacza, że na 1 ofertę pracy przypadało 35 bezrobotnych, przed rokiem – 32, przed miesiącem – 41.

**Bezrobotni na 1 ofertę pracy**  
(Stan w końcu miesiąca)

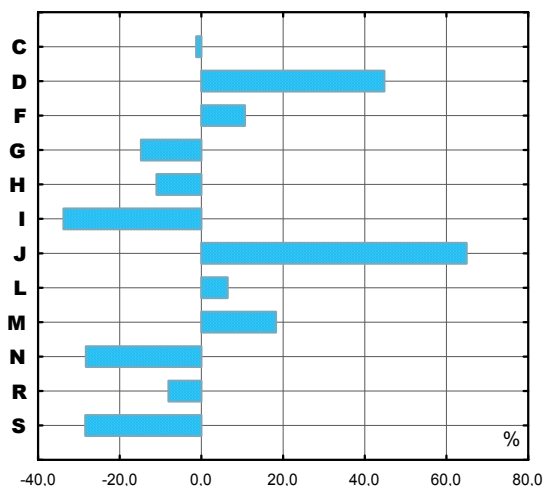


W końcu marca br. w województwie zgłoszono **zwolnienia grupowe** z 45 zakładów (w tym 39 z sektora prywatnego) i objęły one 873 pracowników. Rok wcześniej dotyczyło to 31 zakładów (26 z sektora prywatnego) i 1108 pracowników, a miesiąc wcześniej – 37 zakładów (34 z sektora prywatnego) i 661 osób.

## WYNAGRODZENIA

Przeciętne miesięczne wynagrodzenie brutto w sektorze przedsiębiorstw w województwie w marcu br. kształtowało się na poziomie 3665,06 zł (97,2% średniej płacy krajowej) i było wyższe o 4,2% w relacji do marca ub. roku (przed rokiem wzrost o 4,9%). W kraju przeciętne miesięczne wynagrodzenie wyniosło 3770,66 zł i wzrosło w ciągu roku o 3,8%.

Odchylenia przeciętnych miesięcznych wynagrodzeń brutto od średniej płacy w województwie według wybranych sekcji w marcu 2012 r.



## Sekcje:

- C. Przetwórstwo przemysłowe
- D. Wytwarzanie i zaopatrywanie w energię elektryczną, gaz, parę wodną i gorącą wodę
- F. Budownictwo
- G. Handel; naprawa pojazdów samochodowych <sup>Δ</sup>
- H. Transport i gospodarka magazynowa
- I. Zakwaterowanie i gastronomia <sup>Δ</sup>
- J. Informacja i komunikacja
- L. Obsługa rynku nieruchomości <sup>Δ</sup>
- M. Działalność profesjonalna, naukowa i techniczna
- N. Administrowanie i działalność wspierająca <sup>Δ</sup>
- R. Działalność związana kulturą, rozrywką i rekreacją
- S. Pozostała działalność usługowa

W porównaniu z marcem ub. roku wzrost przeciętnych wynagrodzeń odnotowano w 12 sekcjach sektora przedsiębiorstw. Więcej niż przeciętnie w województwie wzrosły płace m.in. w: administrowaniu i działalności wspierającej (o 12,3%), obsłudze rynku nieruchomości (o 9,7%), budownictwie (o 9,4%), informacji i komunikacji (o 8,5%), działalności związanej z kulturą, rozrywką i rekreacją (o 6,5%), pozostałej działalności usługowej (o 5,7%), przetwórstwie przemysłowym (o 5,5%) oraz dostawie wody; gospodarowaniu ściekami i odpadami; rekultywacji (o 4,4%). Niższy niż przed rokiem poziom przeciętnych wynagrodzeń zanotowano w sekcjach zakwaterowanie i gastronomia (o 2,3%) oraz dostawa wody; gospodarowanie ściekami i odpadami, rekultywacja (o 30,1%). Spośród działów o największym udziale w zatrudnieniu najwyższą dynamikę płac odnotowano w robotach związanych z budową obiektów inżynierii lądowej i wodnej (o 17,4%), produkcji wyrobów z gumy i tworzyw sztucznych (o 11,3%) oraz działalności usługowej związanej z utrzymaniem porządku w budynkach i zagospodarowaniem terenów zieleni (o 9,2%). Wzrosły także wynagrodzenia m.in. w: robotach budowlanych związanych ze wznoszeniem budynków (o 8,2%), robotach budowlanych związanych ze wznoszeniem budynków mieszkalnych i niemieszkalnych (o 7,3%), produkcji wyrobów z metali (o 7,0%), produkcji maszyn i urządzeń (o 6,8%), działalności związanej z zatrudnieniem (o 6,2%) oraz sprzedaży detalicznej pozostałych wyrobów prowadzonej w wyspecjalizowanych sklepach (o 5,9%). Spadek wynagrodzeń dotyczył m.in. przedsiębiorstw z działów produkcja mebli (o 1,7%) oraz produkcja komputerów, wyrobów elektronicznych i optycznych (o 0,4%).

Przeciętne miesięczne wynagrodzenia brutto w sektorze przedsiębiorstw kształtowały się następująco:

Wyszczególnienie	III 2012		I-III 2012	
	w zł	III 2011 = 100	w zł	I-III 2011 = 100
<b>Ogółem</b> .....	<b>3665,06</b>	<b>104,2</b>	<b>3523,42</b>	<b>105,3</b>
w tym:				
Przemysł .....	3964,55	101,4	3798,99	104,4
w tym:				
przetwórstwo przemysłowe .....	3617,73	105,5	3495,84	106,7
wytwarzanie i zaopatrywanie w energię elektryczną, gaz, parę wodną i gorącą wodę <sup>Δ</sup> .....	5306,61	69,9	5016,90	92,8
Budownictwo .....	4055,27	109,4	3881,82	107,1
Handel; naprawa pojazdów samochodowych <sup>Δ</sup> .....	3122,11	103,5	3090,32	103,5
Transport i gospodarka magazynowa .....	3261,58	103,5	3134,63	104,5
Zakwaterowanie i gastronomia <sup>Δ</sup> .....	2427,49	97,7	2550,75	101,1
Informacja i komunikacja .....	6044,42	108,5	5581,45	104,5
Obsługa rynku nieruchomości <sup>Δ</sup> .....	3900,04	109,7	3705,19	106,2
Działalność profesjonalna, naukowa i techniczna <sup>a</sup> .....	4333,81	107,0	4190,60	105,3
Administrowanie i działalność wspierająca <sup>Δ</sup> .....	2627,97	112,3	2505,99	111,6
Działalność związana z kulturą, rozrywką i rekreacją .....	3369,90	106,5	3247,59	106,6
Pozostała działalność usługowa .....	2623,45	105,7	2571,81	102,2

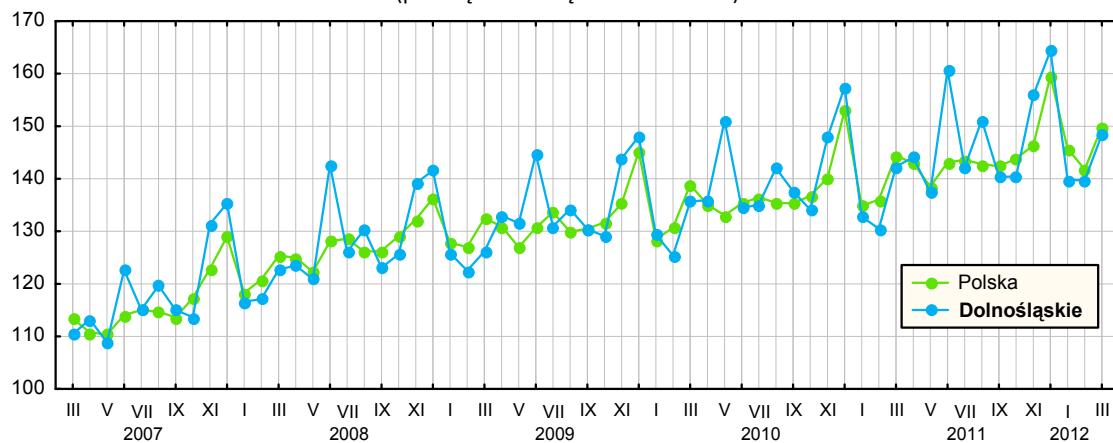
<sup>a</sup> Nie obejmuje działów: Badania naukowe i prace rozwojowe oraz Działalność weterynaryjna.



W porównaniu do marca 2011 r. odnotowano wzrost przeciętnych płac w sektorze prywatnym o 3,6% (do wysokości 3633,45 zł) oraz w sektorze publicznym o 12,7% (do wysokości 4118,43 zł).

W okresie styczeń-marzec br. przeciętne miesięczne wynagrodzenie brutto w sektorze przedsiębiorstw ukształtowało się na poziomie 3523,42 zł, tj. o 5,3% wyższym niż w analogicznym okresie ub. roku. W porównaniu z okresem styczeń-marzec 2011 r. w województwie dolnośląskim największy wzrost wynagrodzeń zanotowały sekcje: administrowanie i działalność wspierająca (o 11,6%), budownictwo (o 7,1%), przetwórstwo przemysłowe (o 6,7%), działalność związana z kulturą, rozrywką i rekreacją (o 6,6%) oraz obsługa rynku nieruchomości (o 6,2%).

**Dynamika przeciętnego miesięcznego wynagrodzenia brutto w sektorze przedsiębiorstw**  
(przeciętna miesięczna 2005 = 100)



## CENY DETALICZNE

Ceny detaliczne większości artykułów żywnościowych objętych badaniem w marcu br. były wyższe niż przed rokiem.

Wzrosły ceny artykułów z grupy „pieczywo i produkty zbożowe”, w tym najbardziej maki pszennej „Poznańskiej” (o 5,0%), kaszy jęczmiennej (o 4,9%) oraz ryżu (o 3,5%).

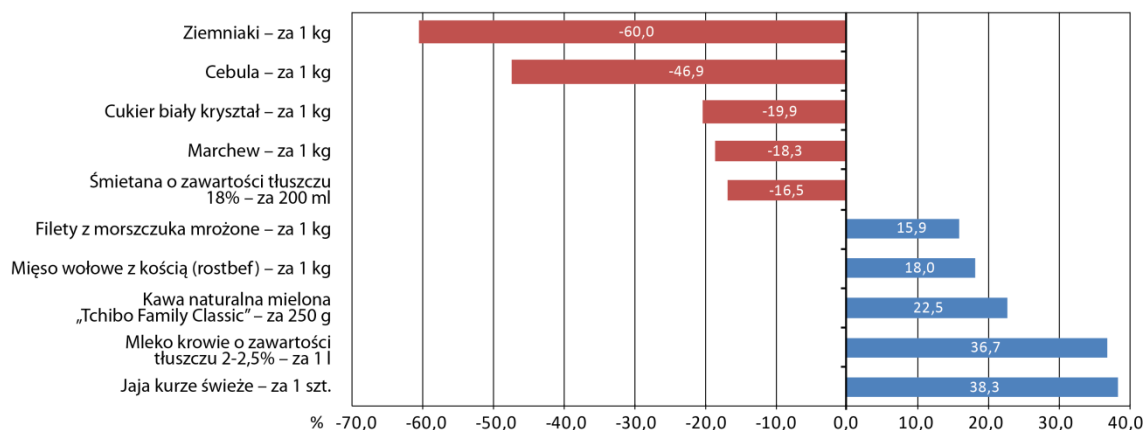
Znacznie podrożało również mięso. Największe tempo wzrostu odnotowano w przypadku cen mięsa wołowego z kością – rostbief (o 18,0%) i wołowego bez kości – z udźca (o 13,7%). Obniżyła się natomiast o 1,5% cena kurcząt patroszonych. Wśród badanych wędlin najbardziej zdrożała kiełbasa „Myśliwska” (o 4,6%).

W relacji do marca ub. roku wzrosły również ceny ryb: fileta z morskiczki mrożonego (o 15,9%) i karpia świeżego (o 14,2%).

Z grupy „mleko, sery i jaja” największy wzrost cen dotyczył jaj kurzych świeżych (o 38,3%) oraz mleka krowiego o zawartości tłuszczu 2-2,5% (o 36,7%). Cena sera dojrzewającego „Gouda” wzrosła o 5,7%, natomiast obniżyły się ceny śmietany o zawartości tłuszczu 18% i sera twarogowego półtłustego odpowiednio o 16,5% i o 0,8%.

W grupie „oleje i pozostałe tłuszcze” w dużym stopniu podrożał olej rzepakowy produkcji krajowej (o 7,2%) oraz masło świeże o zawartości tłuszczu 82,5% (o 6,9%). Cena margaryny wzrosła o 1,2%.

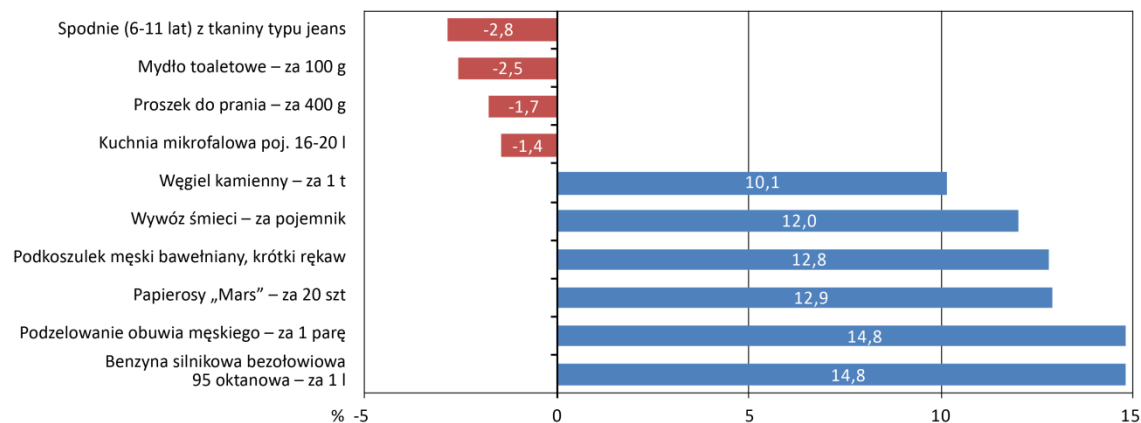
**Zmiana cen detalicznych wybranych artykułów żywnościowych w marcu 2012 r.**  
(wzrost/spadek w stosunku do analogicznego okresu roku poprzedniego)



Obniżyły się ceny warzyw i owoców. W skali roku ziemniaki potaniały przeciętnie o 60,0%, cebula o 46,9%, marchew o 18,3% a cytryny o 4,0%.

Wśród pozostałych artykułów żywnościowych wyjątkowo wysokim wzrostem charakteryzowały się m.in. ceny: kawy naturalnej mielonej „Tchibo” (o 22,5%), herbaty „Madras” (o 13,1%), soku jabłkowego (o 7,9%) oraz czekolady mlecznej (o 7,5%). Znacznie tańszy okazał się cukier biały (o 19,9%).

#### Zmiana cen detalicznych wybranych artykułów nieżywnościowych w marcu 2012 r. (wzrost/spadek w stosunku do analogicznego okresu roku poprzedniego)



W porównaniu do marca ub. roku odnotowano znaczny wzrost cen związanych z użytkowaniem i eksploatacją mieszkania. Zanotowano wzrost opłat za wywóz śmieci – za pojemnik (o 12,0%), za zaopatrzenie w zimną wodę z miejskiej sieci wodociągowej – za 1 m<sup>3</sup> (o 5,9%) oraz za ciepłą wodę – za 1 m<sup>3</sup> (o 1,9%). Za tonę węgla kamiennego płacono o 10,1% więcej niż rok wcześniej.

Wzrosły również ceny produktów i usług związanych z transportem. Litry benzyny silnikowej bezołowiowej 95 oktanowej był droższy przeciętnie o 14,8%, bilet normalny na przejazd jednorazowy autobusem miejskim – o 8,4%, a przejazd taksówką osobową (taryfa dzienna) – o 7,2%.

W skali roku wzrosły ceny towarów i usług związanych ze zdrowiem, w tym opłata za wizytę u lekarza specjalisty – o 4,1%. Odnotowano również wzrost cen towarów i usług związanych z kulturą, w tym biletu do kina – o 4,8%. Cena podzielenia pary obuwia męskiego wzrosła o 14,8%.

Wśród pozostałych artykułów nieżywnościowych wzrost cen w porównaniu z marcem ub. roku dotyczył m.in.: papierosów „Mars” (o 12,9%), podkoszulka męskiego bawełnianego z krótkim rękawem (o 12,8%), garnituru męskiego 2-częściowego z elanobawełny (o 10,3%), baterii zlewozmywakowej (o 9,7%), ręcznika frotte z tkaniny bawełnianej (o 8,4%) oraz męskich półbutów skórzanych, na podeszwie nieoskórzanej (o 8,3%). Mniej natomiast płacono m.in. za spodnie (6-11 lat) z tkaniny typu jeans (o 2,8%), mydło toaletowe (o 2,5%), proszek do prania (o 1,7%) i kuchnię mikrofalową (o 1,4%).

## ROLNICTWO

Na rynku rolnym w marcu br. przeciętne ceny skupu większości produktów roślinnych i zwierzęcych (z wyjątkiem ceny pszenicy w skupie) były wyższe niż przed rokiem. W skali miesiąca wzrosły ceny skupu ziarna pszenicy i żywca drobiowego, natomiast obniżyły – żyta, żywca wieprzowego i wołowego oraz mleka.

W marcu br. średnia<sup>1</sup> temperatura powietrza na obszarze województwa dolnośląskiego wyniosła plus 5,6°C i była o 1,7°C wyższa od średniej z marca ub. roku, przy czym maksymalna temperatura wyniosła plus 21,9°C (Legnica, Wrocław), a minimalna – minus 10,9°C (Jelenia Góra). Średnia suma opadów atmosferycznych wyniosła 15,7 mm (30,3 mm w marcu 2011 r.). Liczba dni z opadami, w zależności od regionu, wyniosła od 8 do 12 i dotyczyła jedynie drugiej połowy miesiąca.

Wstępne oceny przezimowania upraw wskazują, że straty z powodu mrozów jakie wystąpiły w styczniu będą dotyczyć przede wszystkim niektórych odmian pszenicy ozimej, jęczmienia ozimego oraz rzepaku. Ocenia się, że zima mogła również wpłynąć niekorzystnie na uprawy sadownicze. Obecnie rolnicy są w trakcie siewów warzyw gruntowych. W marcu przystąpiono do zaorania części plantacji i siewów zboża i rzepaku jarego oraz kukurydzy. W związku z trudnościami w nabyciu kwalifikowanego materiału siewnego, pola obsiewane są zbożem przechowywanym w gospodarstwach.

<sup>1</sup> Przeciętne wartości temperatur i opadów obliczono jako średnie arytmetyczne przeciętnych miesięcznych wartości z czterech stacji hydrologiczno-meteorologicznych Instytutu Meteorologii i Gospodarki Wodnej zlokalizowanych w Jeleniej Górze, Kłodzku, Legnicy i Wrocławiu.



Skup zbóż<sup>a</sup> kształtował się następująco:

Wyszczególnienie	III 2012			VII 2011 – III 2012	
	w tys. t	III 2011 = 100	II 2011 = 100	w tys. t	analogiczny okres roku poprzedniego = 100
Ziarno zbóż podstawowych <sup>b</sup> .....	71,2	130,6	102,3	911,0	97,8
w tym:					
pszenica .....	67,2	133,0	106,3	735,9	96,9
żyto .....	1,3	96,3	82,1	17,8	86,9

<sup>a</sup> Bez skupu realizowanego przez osoby fizyczne. <sup>b</sup> Obejmuje: pszenicę, żyto, jęczmień, owies, pszenżyto. łącznie z mieszankami zbożowymi, bez ziarna siewnego.

W okresie lipiec 2011 r. – marzec 2012 r. **skup zbóż podstawowych** (z mieszankami zbożowymi, bez ziarna siewnego) wyniósł 911,0 tys. ton i był mniejszy o 2,2% niż w tym samym okresie roku poprzedniego, w tym pszenicy – mniejszy o 3,1%, a żyta – o 13,1%.

W marcu br. łącznie skupiono 71,2 tys. ton zbóż, tj. o 2,3% więcej niż w lutym br., przy czym skup pszenicy – był większy o 6,3% a skup żyta – mniejszy o 17,9%. W odniesieniu do marca ub. roku pszenicy skupiono więcej o 33,0%, a żyta mniej o 3,7%. Pszenica w marcu br. stanowiła 94,3% całkowitego skupu zbóż podstawowych.

Skup podstawowych produktów zwierzęcych<sup>a</sup> kształtował się następująco

Wyszczególnienie	III 2012			I–III 2012	
	w tys. t	III 2011 = 100	II 2012 = 100	w tys. t	I–III 2011 = 100
Żywiec rzeźny <sup>b</sup> .....	6,8	95,7	103,5	18,9	96,9
w tym:					
wołowy (bez cieląt) .....	0,5	57,0	136,5	1,2	66,6
wieprzowy .....	0,6	37,0	95,0	1,9	39,9
drobiowy .....	5,6	124,4	102,4	15,8	121,8
Mleko <sup>c</sup> .....	13,0	103,6	110,7	37,4	105,6

<sup>a</sup> Bez skupu realizowanego przez osoby fizyczne. <sup>b</sup> Obejmuje bydło, cielęta, trzodę chlewną, owce, konie i drób; w wadze żywej. <sup>c</sup> W milionach litrów.

W marcu br. skup żywca rzeźnego ogółem wyniósł 6,8 tys. t, tj. o 3,5% więcej niż przed miesiącem i 4,3% mniej niż przed rokiem. Zarówno w skali miesiąca, jak i roku zwiększyła się podaż drobiu (odpowiednio o 2,4% i o 24,4%), natomiast żywca wołowego w skali roku była mniejsza o 43,0%, a w relacji do lutego br. zwiększyła się o 36,5%. Skup żywca wieprzowego – w ujęciu rocznym był mniejszy o 63,0%, a w ujęciu miesięcznym – mniejszy o 5,0%.

Od początku br. **skup żywca rzeźnego** (w wadze żywej) był mniejszy o 3,1% od notowanego przed rokiem, w tym żywca wołowego i wieprzowego niższy odpowiednio o 33,4% i o 60,1%. Skup żywca drobiowego był natomiast wyższy niż w okresie styczeń-marzec ub. roku o 21,8%.

Od początku br. **skup mleka** w województwie dolnośląskim wyniósł 37,4 mln l i był o 5,6% większy niż w analogicznym okresie ub. roku. W marcu br. dostawy tego surowca do skupu były większe w skali roku o 3,6%, a w ujęciu miesięcznym – o 10,7%.

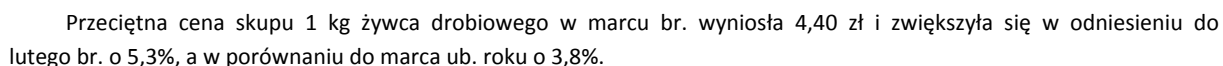
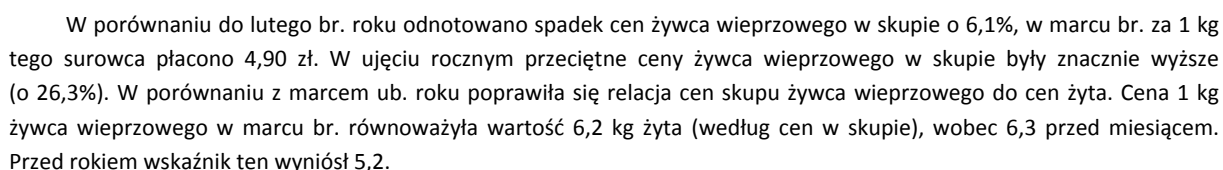
Przeciętne ceny w skupie podstawowych produktów rolnych kształtowały się następująco:

Wyszczególnienie	III 2012			I–III 2012	
	zł	III 2011 = 100	II 2012 = 100	zł	I–III 2011 = 100
Ziarno zbóż <sup>a</sup> za 1 dt:					
pszenica .....	79,87	89,3	101,6	78,88	86,3
żyto .....	78,53	105,8	95,0	80,45	107,2
Żywiec rzeźny za 1 kg wagi żywej:					
bydło (bez cieląt) .....	6,38	115,4	98,0	3,80	72,9
trzoda chlewna .....	4,90	126,3	93,9	3,55	95,9
drób .....	4,40	103,8	105,3	2,61	68,5
Mleko za 1 hl .....	129,51	107,5	99,0	130,31	109,2

<sup>a</sup> W skupie bez ziarna siewnego.

**Średnie ceny** za dostarczoną w marcu br. pszenicę do skupu były wyższe niż przed miesiącem o 1,6%, a za żyta – niższe o 5,0%. W skali roku średnia cena pszenicy w skupie zmniejszyła się o 10,7%, natomiast średnia cena skupu żyta wzrosła o 5,8%.

Średnia cena mleka w marcu br. ukształtowała się na poziomie 129,51 zł za 1 hl, tj. o 7,5% wyższym niż przed rokiem, natomiast o 1,0% niższym niż w lutym br.



### Przeciętne ceny skupu żywca i mleka

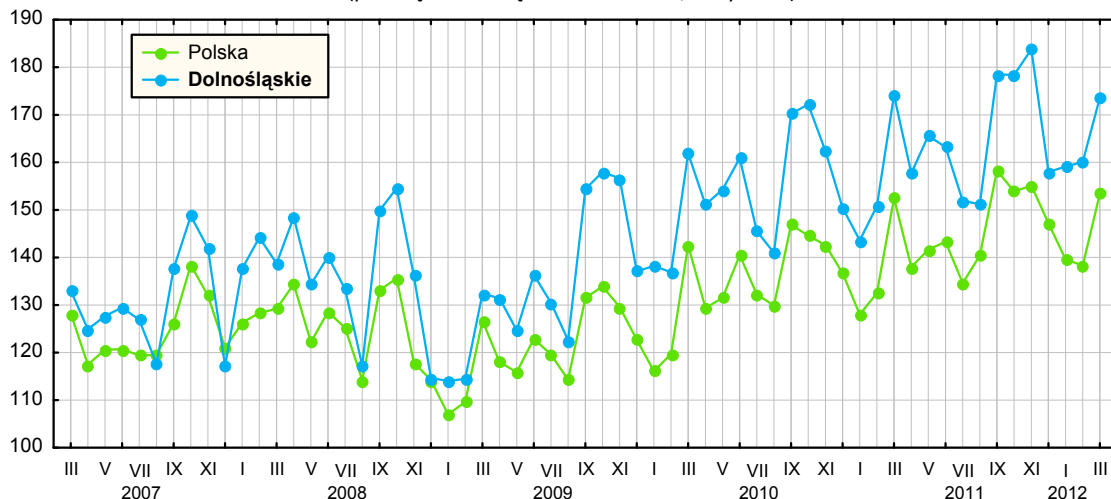
Wykres liniowy przedstawiający przeciętne ceny skupu żywca i mleka w latach 2007-2012. Oś X przedstawia miesiące (III, V, VII, IX, XI) dla lat 2007, 2008, 2009, 2010, 2011 i 2012. Oś Y po lewej stronie ma zakres od 0,00 do 7,00 zł za 1 kg. Oś Y po prawej stronie ma zakres od 0,00 do 1,30 zł za 1 l. Cztery serie danych: 'bydło' (niebieska linia z kropkami), 'trzoda' (ciemnoniebieska linia z kropkami), 'drób' (ciemnoniebieska linia z kropkami) i 'mleko' (zielona linia z kropkami). Ceny mleka są ogólnie wyższe niż cen żywca, z wyjątkiem okresu w 2008 roku, gdy ceny trzody i drobiu wzrosły znacząco.

## PRZEMYSŁ I BUDOWNICTWO

**Produkcja sprzedana przemysłu** w marcu br. osiągnęła wartość (w cenach bieżących) 9046,2 mln zł i była (w cenach stałych) o 0,8% wyższa niż przed rokiem (w kraju również wzrosła nieznacznie – o 0,7%) i o 9,0% wyższa niż przed miesiącem. W skali roku zanotowano wzrost **produkcji budowlano-montażowej** o 13,5%.

Produkcja sprzedana w przetwórstwie przemysłowym, stanowiąca 76,1% produkcji przemysłowej, w porównaniu z marcem ub. roku zwiększyła się o 2,5%. Zmniejszyła się natomiast (o 26,2%) produkcja sprzedana w sekcji wytwarzanie i zaopatrywanie w energię elektryczną, gaz, parę wodną i gorącą wodę (udział tej sekcji stanowi 2,7% produkcji przemysłowej).

**Dynamika produkcji sprzedanej przemysłu**  
(przeciętna miesięczna 2005 = 100; ceny stałe)



Wyższy niż w marcu ub. roku poziom produkcji sprzedanej wystąpił w 16 (spośród 31) działach przemysłu, a niższy – w 15. Uwzględniając działy o znaczącym udziale w produkcji sprzedanej przemysłu, największy wzrost w odniesieniu do marca ub. roku odnotowano w: produkcji wyrobów z gumy i tworzyw sztucznych (o 19,5%), produkcji papieru i wyrobów z papieru (o 11,5%) oraz produkcji maszyn i urządzeń (o 8,8%), produkcji wyrobów z metali (o 8,2%), produkcji pojazdów samochodowych, przyczep i naczep (o 8,2%) i produkcji chemikaliów i wyrobów chemicznych (o 7,1%). Spadek produkcji sprzedanej w porównaniu do marca ub. roku odnotowano m.in. w produkcji komputerów, wyrobów elektronicznych i optycznych – o 3,9%.

Dynamika (liczona w cenach stałych) i struktura (liczona w cenach bieżących) produkcji sprzedanej przemysłu kształtowały się następująco:

Wyszczególnienie	III 2012	I-III 2012	
	analogiczny okres roku poprzedniego = 100	w odsetkach	
<b>O g ół e m</b> .....	<b>100,8</b>	<b>105,4</b>	<b>100,0</b>
w tym:			
Przetwórstwo przemysłowe.....	102,5	107,0	74,2
w tym produkcja:			
artykułów spożywczych.....	102,2	108,0	6,2
papieru i wyrobów z papieru.....	111,5	111,5	2,4
chemikaliów i wyrobów chemicznych .....	107,1	112,2	3,4
wyrobów z gumy i tworzyw sztucznych .....	119,5	119,4	6,8
wyrobów z metali <sup>Δ</sup> .....	108,2	115,4	6,2
komputerów, wyrobów elektronicznych i optycznych .....	96,1	103,1	9,0
urządzeń elektrycznych.....	104,3	108,8	4,7
maszyn i urządzeń <sup>Δ</sup> .....	108,8	105,6	5,7
pojazdów samochodowych, przyczep i naczep <sup>Δ</sup> .....	108,2	117,7	18,2
Wytwarzanie i zaopatrywanie w energię elektryczną, gaz, parę wodną i gorącą wodę .....	73,8	72,9	3,0

W porównaniu ze lutym br. produkcja sprzedana w przetwórstwie przemysłowym zwiększyła się o 10,9%, natomiast w wytwarzaniu i zaopatrywaniu w energię elektryczną, gaz, parę wodną i gorącą wodę zmniejszyła się o 10,1%.

Wydajność pracy w przemyśle, mierzona produkcją sprzedaną na 1 zatrudnionego, w marcu br. wyniosła (w cenach bieżących) 43,7 tys. zł i była (w cenach stałych) o 3,4% wyższa niż przed rokiem, przy mniejszym o 2,5% przeciętnym zatrudnieniu i wzroście przeciętnych miesięcznych płac brutto o 1,4%.

W okresie styczeń-marzec br. produkcja sprzedana przemysłu wyniosła (w cenach bieżących) 26110,6 mln zł i była (w cenach stałych) wyższa o 5,4% niż w analogicznym okresie ub. roku (*w kraju wzrosła o 4,9%*).

**Produkcja sprzedana budownictwa** (w cenach bieżących) w marcu br. wyniosła 761,3 mln zł i była o 14,0% wyższa niż w marcu ub. roku. Z sektora prywatnego pochodziło 98,6% ogółu produkcji sprzedanej budownictwa. W relacji do analogicznego miesiąca poprzedniego roku odnotowano zwiększenie przychodów w sektorze prywatnym o 13,7%, a w sektorze publicznym o 36,5%.

Wartość produkcji sprzedanej budownictwa w przeliczeniu na 1 zatrudnionego w marcu br. ukształtowała się na poziomie 22,6 tys. zł (w cenach bieżących) i była o 14,1% wyższa niż przed rokiem, przy mniejszym przeciętnym zatrudnieniu o 0,1% i wzroście przeciętnych miesięcznych płac brutto o 9,4%.

**Produkcja budowlano-montażowa** (w cenach bieżących) w marcu br. ukształtowała się na poziomie 469,0 mln zł i stanowiła 61,6% ogółu produkcji sprzedanej budownictwa. W porównaniu do lutego br. produkcja budowlano-montażowa zwiększyła się o 59,8%, a w odniesieniu do marca ub. roku o 13,5%. W strukturze produkcji budowlano-montażowej w marcu br. największy udział (38,4%) miały przedsiębiorstwa zajmujące się budową budynków. W skali roku wartość produkcji zrealizowanej w tym dziale zwiększyła się o 30,2%. Wzrost produkcji budowlano-montażowej zanotowały też jednostki zajmujące się z budową obiektów inżynierii lądowej i wodnej oraz wykonujące roboty budowlane specjalistyczne.

Dynamika i struktura produkcji budowlano-montażowej (liczone w cenach bieżących) kształtowały się następująco:

Wyszczególnienie	III 2012	I-III 2012	
	analogiczny okres roku poprzedniego = 100	w odsetkach	
<b>Ogółem</b> .....	<b>113,5</b>	<b>114,5</b>	<b>100,0</b>
Budowa budynków <sup>Δ</sup> .....	130,2	98,9	35,3
Budowa obiektów inżynierii lądowej i wodnej <sup>Δ</sup> .....	106,4	127,1	30,7
Roboty budowlane specjalistyczne .....	103,9	123,6	34,0

W porównaniu z lutym br. we wszystkich działach odnotowano wzrost produkcji budowlano-montażowej; w tym największy w jednostkach wykonujących roboty związane z budową obiektów inżynierii lądowej i wodnej – o 126,0%.

W okresie styczeń-marzec br. produkcja budowlano-montażowa ukształtowała się na poziomie 1153,9 mln zł, tj. o 14,5% wyższym od notowanego przed rokiem (*w kraju wzrosła o 14,9%*).

## BUDOWNICTWO MIESZKANIOWE

W marcu br. w porównaniu z analogicznym miesiącem ub. roku znacznie zwiększyła się liczba mieszkań oddanych do użytkowania, natomiast zmniejszyła się liczba mieszkań, których budowę rozpoczęto oraz na budowę których uzyskano pozwolenia.

Według wstępnych danych<sup>2</sup> w marcu br. w województwie **przekazano do użytkowania** 1399 mieszkań, tj. o 135,5% więcej niż przed rokiem. *W kraju oddano o 36,9% więcej niż rok wcześniej.* Najwięcej mieszkań przekazali inwestorzy budujący na sprzedaż lub wynajem – 718 oraz inwestorzy indywidualni – 645 (przed rokiem w tych formach budownictwa oddano odpowiednio 136 i 453 mieszkania). W budownictwie spółdzielczym oddano w marcu br. tylko 36 mieszkań. W pozostałych formach budownictwa mieszkaniowego nie oddano nowych mieszkań. *Efekty budownictwa mieszkaniowego uzyskane w województwie dolnośląskim w marcu br. stanowiły 11,1% efektów krajowych.*

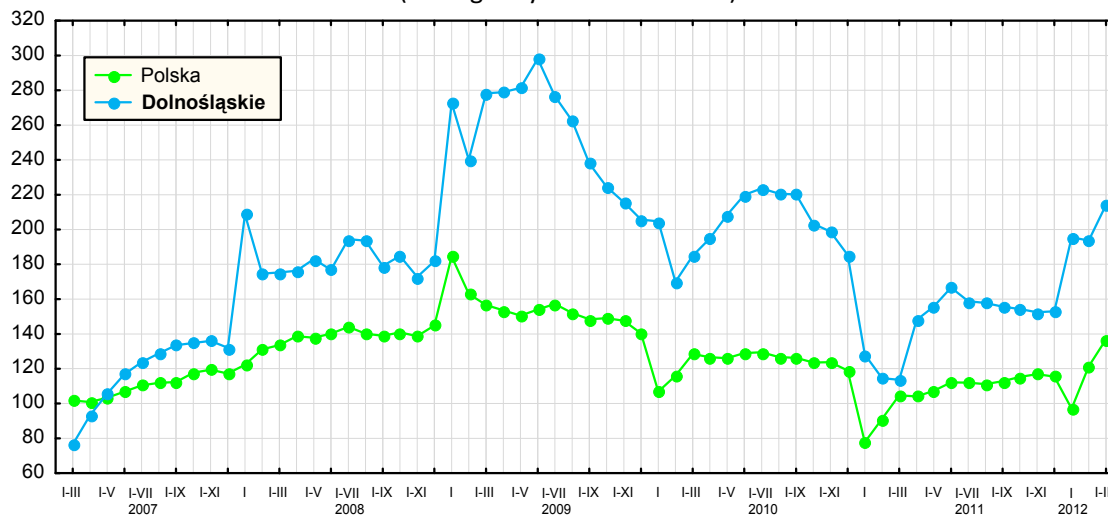
Liczba mieszkań oddanych do użytkowania **w okresie styczeń-marzec br.** kształtowała się następująco:

Wyszczególnienie	Mieszkania oddane do użytkowania			Przeciętna powierzchnia użytkowa 1 mieszkania w m <sup>2</sup>
	w liczbach bezwzględnych	w odsetkach	I-III 2011=100	
<b>Ogółem</b> .....	<b>3845</b>	<b>100,0</b>	<b>188,4</b>	<b>91,8</b>
Indywidualne .....	1556	40,5	131,1	132,8
Przeznaczone na sprzedaż lub wynajem .....	2183	56,8	283,5	64,5
Spółdzielcze .....	70	1,8	137,3	63,3
Komunalne .....	36	0,9	128,6	29,5
Spółeczne czynszowe .....	-	-	x	-
Zakładowe .....	-	-	x	-

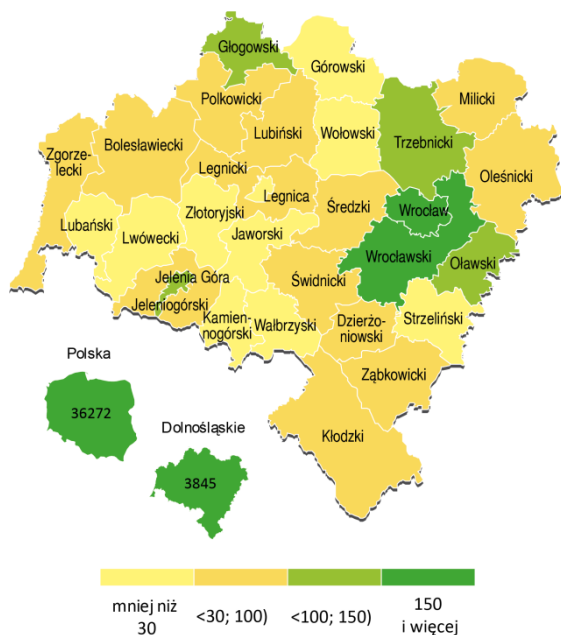
<sup>2</sup> Dane meldunkowe – mogą ulec zmianie po opracowaniu sprawozdań kwartalnych

W okresie styczeń-marzec br. oddano do użytkowania 3845 mieszkań, tj. o 1804 więcej niż w analogicznym okresie ub. roku. Wzrost liczby zrealizowanych mieszkań odnotowano we wszystkich formach budownictwa, w tym największy (o 183,5%, tj. 1413 mieszkań) w budownictwie przeznaczonym na sprzedaż i wynajem. W omawianym okresie, nie oddano do użytkowania nowych mieszkań społecznych czynszowych i zakładowych.

**Dynamika mieszkań oddanych do użytkowania**  
(analogiczny okres 2005=100)



**Mieszkania oddane do użytkowania według powiatów**  
w okresie styczeń-marzec 2012 r.



Mieszkanie oddane do użytkowania w okresie dwóch miesięcy br. miało przeciętnie 91,8 m<sup>2</sup> powierzchni użytkowej i było o 16,1 m<sup>2</sup> mniejsze niż oddane w okresie styczeń-marzec 2011 r. Największe mieszkania wybudowali inwestorzy indywidualni. Wzrost przeciętnej powierzchni oddanego mieszkania odnotowano w budownictwie przeznaczonym na sprzedaż i wynajem oraz spółdzielczym. Mieszkania przekazane do użytkowania w ramach pozostałych form budownictwa były mniejsze niż przed rokiem.

Od początku roku najwięcej mieszkań przekazano do użytkowania na terenie Wrocławia – 49,3% (1895 mieszkań) ogółu oddanych w województwie, a następnie w powiecie wrocławskim – 13,4% (515), natomiast w Legnicy przekazano tylko 6 mieszkań.

Mieszkania o największej powierzchni użytkowej powstały na terenie powiatów górskiego (164,3 m<sup>2</sup>) i jeleniogórskiego (162,5 m<sup>2</sup>). Najmniejsze (poniżej 80,0 m<sup>2</sup>) wybudowano we Wrocławiu (65,5 m<sup>2</sup>), powiecie dzierżoniowskim (69,7 m<sup>2</sup>) oraz w Jeleniej Górze (70,0 m<sup>2</sup>).

W marcu br. starostwa powiatowe wydały **pozwolenia na realizację** 1132 nowych mieszkań. Było to o 18,2% mniej niż w analogicznym miesiącu ub. roku. Najwięcej pozwoleń (50,8% ogólnej liczby) dotyczyło mieszkań budowanych przez inwestorów indywidualnych oraz mieszkań budowanych na sprzedaż i wynajem (39,8%).

W omawianym miesiącu **rozpoczęto budowę** 1354 mieszkań, czyli w relacji do poprzedniego roku mniej o 10,0%. Budujący na sprzedaż lub wynajem mają wybudować 743 mieszkania, a inwestorzy budownictwa indywidualnego – 589.

W okresie styczeń-marzec br. w porównaniu z analogicznym okresem ub. roku liczba pozwoleń na budowę mieszkań wydanych przez starostwa powiatowe zwiększyła się o 4,7%, natomiast liczba mieszkań, których budowę rozpoczęto zmniejszyła się o 0,7%

Liczba mieszkań, na których budowę wydano pozwolenia i których budowę rozpoczęto w okresie styczeń-marzec br. kształtowała się następująco:

Wyszczególnienie	Mieszkania, na których budowę wydano pozwolenia			Mieszkania, których budowę rozpoczęto		
	w liczbach bezwzględnych	w odsetkach	I-III 2011=100	w liczbach bezwzględnych	w odsetkach	I-III 2011=100
<b>Ogółem</b> .....	<b>3605</b>	<b>100,0</b>	<b>104,7</b>	<b>2932</b>	<b>100,0</b>	<b>99,3</b>
Indywidualne .....	1531	42,5	97,0	1133	38,7	99,0
Przeznaczone na sprzedaż lub wynajem .....	1886	52,3	101,6	1777	60,6	109,6
Spółdzielcze .....	123	3,4	2460,0	4	0,1	4,2
Komunalne .....	47	1,3	1566,7	-	-	x
Spółeczne czynszowe .....	-	-	x	-	-	x
Zakładowe .....	18	0,5	x	18	0,6	225,0

W ciągu trzech miesięcy br. zarówno wśród mieszkań, na budowę których wydano pozwolenia, jak i wśród rozpoczętych większość stanowiły mieszkania budowane na sprzedaż i wynajem.

## RYNEK WEWNĘTRZNY

W marcu br. odnotowano wzrost w skali roku (w cenach bieżących) **sprzedaży detalicznej** (o 10,2%) i **hurtowej** (o 1,6%).

W porównaniu z marcem ub. roku wśród grup podmiotów handlowych i niehandlowych o znaczącym udziale w sprzedaży detalicznej największy wzrost wartości sprzedaży odnotowano w grupie „włókno, odzież, obuwie” (o 29,8%). Zwiększyła się również sprzedaż prasy, książek, pozostałej sprzedaży w wyspecjalizowanych sklepach (o 14,5%) oraz żywności, napojów i wyrobów tytoniowych (o 12,9%), produktów z grupy „pozostałe” (o 8,8%), a także paliw stałych, ciekłych i gazowych (o 3,5%). Spadek sprzedaży detalicznej odnotowano w grupach: „pojazdy samochodowe, motocykle, części” (o 3,8%), „farmaceutyki, kosmetyki, sprzęt ortopedyczny” (o 2,6%) oraz „meble, RTV, AGD” (o 1,3%).

Dynamika i struktura sprzedaży detalicznej (w cenach bieżących) kształtowały się następująco:

Wyszczególnienie	III 2012	I-III 2012	
	analogiczny okres roku poprzedniego = 100	w odsetkach	
<b>Ogółem<sup>a</sup></b> .....	<b>110,2</b>	<b>113,8</b>	<b>100,0</b>
w tym:			
Pojazdy samochodowe, motocykle, części.....	96,2	110,6	10,4
Paliwa stałe, ciekłe i gazowe .....	103,5	112,1	9,2
Żywność, napoje i wyroby tytoniowe.....	112,9	114,4	42,1
Farmaceutyki, kosmetyki, sprzęt ortopedyczny .....	97,4	95,2	3,6
Włókno, odzież, obuwie.....	129,8	122,7	10,2
Meble, RTV, AGD .....	98,7	118,6	4,6
Prasa, książki, pozostała sprzedaż w wyspecjalizowanych sklepach.....	114,5	119,6	2,0
Pozostałe .....	108,8	110,5	15,7

<sup>a</sup> Grupowania przedsiębiorstw dokonano na podstawie Polskiej Klasyfikacji Działalności – PKD 2007, zaliczając przedsiębiorstwo do określonej kategorii według przeważającego rodzaju działalności, zgodnie z aktualnym w omawianym okresie stanem organizacyjnym. Odnotowane zmiany (wzrost/spadek) sprzedaży detalicznej w poszczególnych grupach rodzajów działalności przedsiębiorstw mogą zatem również wynikać ze zmiany przeważającego rodzaju działalności przedsiębiorstwa oraz zmian organizacyjnych. Nie ma to wpływu na dynamikę sprzedaży detalicznej ogółem.

W porównaniu z lutym br. sprzedaż detaliczna zwiększyła się o 19,8%; wzrost odnotowano we wszystkich grupach o znaczącym udziale w sprzedaży detalicznej. Największy wzrost sprzedaży w skali miesiąca wystąpił w grupie „włókno, odzież, obuwie” (o 96,1%). Sprzedaż w grupie „pozostałe” była większa niż przed miesiącem o 28,3%, „pojazdy samochodowe, motocykle, części” – o 18,2%, a „prasa, książki, pozostała sprzedaż w wyspecjalizowanych sklepach” – o 13,6%.

W okresie styczeń-marzec br. sprzedaż detaliczna była o 13,8% wyższa niż w analogicznym okresie ub. roku. Największy wzrost odnotowano w sprzedaży włókien, odzieży, obuwia (o 22,7%), prasy, książek, pozostałej sprzedaży w wyspecjalizowanych sklepach (o 19,6%) oraz mebli, RTV, AGD (o 18,6%).

**Sprzedaż hurtowa** (w cenach bieżących) w przedsiębiorstwach handlowych w marcu br. była większa o 15,9% niż przed miesiącem i o 2,8% niż przed rokiem, a w przedsiębiorstwach hurtowych – odpowiednio wyższa o 15,4% i o 1,9%.

W okresie styczeń-marzec br., w porównaniu z analogicznym okresem ub. roku sprzedaż hurtowa w przedsiębiorstwach handlowych zwiększyła się o 7,1%, a w przedsiębiorstwach hurtowych – o 6,3%.



## POLSKA KLASYFIKACJA DZIAŁALNOŚCI PKD 2007

Dane prezentuje się w układzie **Polskiej Klasyfikacji Działalności 2007 (PKD 2007)**, opracowanej na podstawie Statystycznej Klasyfikacji Działalności Gospodarczych we Wspólnocie Europejskiej — Statistical Classification of Economic Activities in the European Community — NACE Rev. 2. PKD 2007 wprowadzona została z dniem 1 stycznia 2008 r. rozporządzeniem Rady Ministrów z dnia 24 grudnia 2007 r. (Dz. U. Nr 251, poz. 1885), w miejsce stosowanej dotychczas klasyfikacji PKD 2004. Zmiany klasyfikacji wynikają z potrzeby harmonizacji statystyk gospodarczych w ramach Unii Europejskiej i zgodności z obowiązującymi standardami na poziomie światowym oraz potrzeby uwzględnienia nowych rodzajów działalności, które pojawiły się w gospodarce w ciągu ostatnich lat. Wprowadzone zmiany w klasyfikacji PKD 2007 w stosunku do klasyfikacji PKD 2004 wynikają przede wszystkim ze zmian zakresowych, polegających na wprowadzeniu nowych grupowań rodzajów działalności (uwzględnienie nowych, po-dział lub agregacja dotychczasowych), a także na przesunięciach rodzajów działalności pomiędzy poszczególnymi poziomami klasyfikacyjnymi. Spowodowało to, że w PKD 2007 wyróżnia się m.in. 21 sekcji i 88 działów, a w PKD 2004 — 17 sekcji i 62 działy. Należy również zwrócić uwagę, że w niektórych przypadkach, pomimo niezmiennych nazw poziomów klasyfikacyjnych wg PKD 2007 w stosunku do PKD 2004 — dane mogą być nieporównywalne (wg PKD 2004) ze względu na ww. zmiany.

Skrót	Pełna nazwa
<b>SEKCJE</b>	
Handel; naprawa pojazdów samochodowych	Handel hurtowy i detaliczny; naprawa pojazdów samochodowych, włączając motocykle
Wytwarzanie i zaopatrywanie w energię elektryczną, gaz, parę wodną i gorącą wodę	Wytwarzanie i zaopatrywanie w energię elektryczną, gaz, parę wodną gorącą wodę i powietrze do układów klimatyzacyjnych
Dostawa wody; gospodarowanie ściekami i odpadami; rekultywacja	Dostawa wody; gospodarowanie ściekami i odpadami oraz działalność związana z rekultywacją
Zakwaterowanie i gastronomia	Działalność związana z zakwaterowaniem i usługami gastronomicznymi
Obsługa rynku nieruchomości	Działalność związana z obsługą rynku nieruchomości
Administrowanie i działalność wspierająca	Działalność w zakresie usług administrowania i działalność wspierająca
<b>DZIAŁY</b>	
Produkcja wyrobów z metali	Produkcja metalowych wyrobów gotowych, z wyłączeniem maszyn i urządzeń
Produkcja maszyn i urządzeń	Produkcja maszyn i urządzeń, gdzie indziej niesklasyfikowana
Produkcja pojazdów samochodowych, przyczep i naczep	Produkcja pojazdów samochodowych, przyczep i naczep, z wyłączeniem motocykli
Budowa obiektów inżynierii lądowej i wodnej	Roboty związane z budową obiektów inżynierii lądowej i wodnej
Budowa budynków	Roboty budowlane związane ze wznoszeniem budynków
Transport lądowy i rurociągowy	Transport lądowy i transport rurociągowy

Inne dane charakteryzujące województwo dolnośląskie można znaleźć w publikacjach statystycznych wydawanych przez Urząd Statystyczny we Wrocławiu oraz w publikacjach ogólnopolskich Głównego Urzędu Statystycznego, a także na stronach <http://www.stat.gov.pl/urzedz/wroc/index.htm>

TABL. 1. WYBRANE DANE O WOJEWÓDZTWIE DOLNOŚLĄSKIM

WYSZCZEGÓLNIENIE A – 2011 B – 2012		Styczeń	Luty	Marzec	Kwiecień	Maj	Czerwiec	Lipiec	Sierpień	Wrzesień	Październik	Listopad	Grudzień
Bezrobotni zarejestrowani <sup>a</sup> (w osobach) .....	A	161387	164950	162718	155127	146752	139566	137428	136892	136810	136943	139447	143575
	B	<b>154083</b>	<b>158406</b>	<b>156918</b>									
Stopa bezrobocia <sup>ab</sup> w % .....	A	13,8	14,1	13,9	13,3	12,7	12,1	12,0	12,0	11,9	12,0	12,2	12,5
	B	<b>13,2</b>	<b>13,6</b>	<b>13,4</b>									
Oferty pracy (w ciągu miesiąca) .....	A	3973	5323	6734	7118	7338	6671	5226	7088	5559	5414	4352	3528
	B	<b>3620</b>	<b>4895</b>	<b>7293</b>									
Liczba bezrobotnych na 1 ofertę pracy <sup>a</sup> .....	A	46	37	32	31	25	22	25	21	24	26	32	42
	B	<b>50</b>	<b>41</b>	<b>35</b>									
Przeciętne zatrudnienie w sektorze przedsiębiorstw <sup>c</sup> w tys. ....	A	434,7	434,5	434,8	436,6	437,3	437,8	437,7	437,9	431,7	432,5	432,1	431,9
	B	<b>433,9</b>	<b>432,8</b>	<b>433,4</b>									
poprzedni miesiąc = 100 .....	A	102,8	100,0	100,1	100,4	100,2	100,1	100,0	100,0	98,6	100,2	99,9	100,0
	B	<b>100,5</b>	<b>99,8</b>	<b>100,1</b>									
analogiczny miesiąc poprzedniego roku = 100 .....	A	103,1	104,0	104,2	104,3	104,0	103,8	103,4	103,3	102,8	102,5	102,2	102,2
	B	<b>99,8</b>	<b>99,6</b>	<b>99,7</b>									
Przeciętne wynagrodzenia miesięczne brutto w sektorze													
przedsiębiorstw <sup>c</sup> w zł .....	A	3281,48	3224,10	3515,76	3560,52	3393,74	3970,17	3513,55	3735,44	3468,51	3467,91	3850,36	4062,09
	B	<b>3454,44</b>	<b>3452,03</b>	<b>3665,06</b>									
poprzedni miesiąc = 100 .....	A	84,4	98,3	109,0	101,3	95,3	117,0	88,5	106,3	92,9	100,0	111,0	105,5
	B	<b>85,0</b>	<b>99,9</b>	<b>106,2</b>									
analogiczny miesiąc poprzedniego roku = 100 .....	A	102,7	104,1	104,9	106,0	90,9	119,5	105,3	106,4	102,0	104,7	105,4	104,4
	B	<b>105,3</b>	<b>107,1</b>	<b>104,2</b>									
Mieszkania oddane do użytkowania <sup>d</sup> .....	A	828*	1447*	2041*	3307*	3932*	4669*	5561*	6264	7017*	8037*	8978	10521
	B	<b>1263</b>	<b>2446</b>	<b>3845</b>									
analogiczny okres poprzedniego roku = 100 .....	A	62,6*	67,4*	61,5*	76,0*	74,8*	75,4*	73,0*	73,7*	70,5*	75,7*	76,7	82,5
	B	<b>152,5</b>	<b>169,0</b>	<b>188,4</b>									

<sup>a</sup> Stan w końcu miesiąca. <sup>b</sup> Udział zarejestrowanych bezrobotnych w cywilnej ludności aktywnej zawodowo; po uwzględnieniu korekty liczby pracujących dokonanej na podstawie wyników NSP 2002 i PSR 2002.  
<sup>c</sup> W przedsiębiorstwach z większą od 9 liczbą pracujących. <sup>d</sup> Od początku roku.

TABL. 1. WYBRANE DANE O WOJEWÓDZTWIE DOLNOŚLĄSKIM (cd.)

WYSZCZEGÓLNIENIE A – 2011 B – 2012		Styczeń	Luty	Marzec	Kwiecień	Maj	Czerwiec	Lipiec	Sierpień	Wrzesień	Październik	Listopad	Grudzień
Nakłady inwestycyjne <sup>ab</sup> w mln zł (ceny bieżące) .....	A	.	.	1803,6	.	.	4209,2	.	.	6579,9	.	.	10495,7
	B	.	.	.	.	.	.	.	.	.	.	.	.
analogiczny okres poprzedniego roku = 100 .....	A	.	.	108,2	.	.	100,2	.	.	98,8	.	.	100,2
	B	.	.	.	.	.	.	.	.	.	.	.	.
Produkcja sprzedana przemysłu <sup>c</sup> (w cenach stałych):													
poprzedni miesiąc = 100 .....	A	95,5	105,0	115,6	91,6	104,3	98,8	93,0	99,8	120,0	100,7	103,0	86,2
	B	100,6	99,7	109,0	.	.	.	.	.	.	.	.	.
analogiczny miesiąc poprzedniego roku = 100 .....	A	104,0	110,2	107,5	104,4	107,3	101,4	103,7	107,3	104,8	103,6	113,2	105,1
	B	110,8	106,3	100,8	.	.	.	.	.	.	.	.	.
Produkcja budowlano-montażowa <sup>c</sup> (w cenach bieżących):													
poprzedni miesiąc = 100 .....	A	31,7	128,5	124,7	113,7	130,6	118,6	99,1	96,4	119,6	103,3	96,1	140,1
	B	32,5	78,0	159,8	.	.	.	.	.	.	.	.	.
analogiczny miesiąc poprzedniego roku = 100 .....	A	97,4	138,6	128,8	134,5	157,5	125,5	145,7	112,9	137,9	123,3	131,7	142,0
	B	145,9	88,6	113,5	.	.	.	.	.	.	.	.	.
Sprzedaż detaliczna towarów <sup>c</sup> (w cenach bieżących):													
poprzedni miesiąc = 100 .....	A	71,3	106,2	121,1	101,9	97,8	98,8	98,6	104,3	103,6	106,3	90,3	118,7
	B	77,2	99,8	119,8	.	.	.	.	.	.	.	.	.
analogiczny miesiąc poprzedniego roku = 100 .....	A	99,9	112,0	109,7	118,7	114,8	108,2	104,9	107,9	107,6	109,1	110,0	109,5
	B	118,6	111,4	110,2	.	.	.	.	.	.	.	.	.
Wskaźnik cen:													
towarów i usług konsumpcyjnych <sup>d</sup> :													
analogiczny okres poprzedniego roku = 100 .....	A	.	.	104,4	.	.	104,8*	.	.	104,3	.	.	104,7
	B	.	.	.	.	.	.	.	.	.	.	.	.
skupu ziarna zbóż:													
poprzedni miesiąc = 100 .....	A	113,4	105,4	94,7	106,7	101,2	102,8	82,7	94,1	101,0	97,2	98,3	102,5
	B	103,5	100,7	101,2	.	.	.	.	.	.	.	.	.
analogiczny miesiąc poprzedniego roku = 100 .....	A	189,0	208,7	210,4	222,0	214,5	200,4	159,9	121,1	113,4	109,8	105,1	96,7
	B	88,3	84,3	90,1	.	.	.	.	.	.	.	.	.

a Od początku roku. b W przedsiębiorstwach z większą od 49 liczbą pracujących. c W przedsiębiorstwach z większą od 9 liczbą pracujących. d W kwartale.

TABL. 1. WYBRANE DANE O WOJEWÓDZTWIE DOLNOŚLĄSKIM (dok.)

WYSZCZEGÓLNIENIE A – 2011 B – 2012		Styczeń	Luty	Marzec	Kwiecień	Maj	Czerwiec	Lipiec	Sierpień	Wrzesień	Październik	Listopad	Grudzień
Wskaźnik cen: (dok.)													
skupu żywca rzeźnego wołowego:													
poprzedni miesiąc = 100 .....	A	98,2	103,9	110,4	102,2	98,8	96,4	102,8	111,6	97,7	100,8	101,5	102,1
	B	100,8	102,5	98,0									
analogiczny miesiąc poprzedniego roku = 100 .....	A	108,8	106,4	126,3	131,7	131,0	126,0	130,4	146,2	135,8	139,4	139,0	128,3
	B	131,8	129,9	115,4									
skupu żywca rzeźnego wieprzowego:													
poprzedni miesiąc = 100 .....	A	99,7	97,8	108,7	108,0	100,5	101,0	102,8	104,1	105,5	98,1	107,2	112,1
	B	93,3	98,9	93,9									
analogiczny miesiąc poprzedniego roku = 100 .....	A	88,6	88,8	97,2	107,2	111,1	96,4	101,2	97,0	111,4	116,3	127,2	154,6
	B	144,7	146,2	126,3									
Relacje cen skupu <sup>a</sup> żywca wieprzowego													
do cen 1 kg żyta <sup>b</sup> .....	A	4,9	4,7	5,2	5,6	5,7	6,0	6,0	7,0	6,3	6,5	7,3	7,4
	B	6,8	6,3	6,2									
Wskaźnik rentowności obrotu w przedsiębiorstwach <sup>c</sup> w %:													
brutto <sup>d</sup> .....	A	.	.	10,4	.	.	11,2	.	.	11,4	.	.	11,9
	B	.	.	.									
netto <sup>e</sup> .....	A	.	.	8,5	.	.	9,4	.	.	9,6	.	.	9,9
	B	.	.	.									
Podmioty gospodarki narodowej <sup>f</sup> .....	A	331169	331634	331929	326139	326164	326885	327360	327785	328207	328417	328314	327625
	B	326739	327081	327866									
w tym spółki handlowe .....	A	24911	25067	25065	25197	25354	25512	25655	25792	25923	26043	26205	26387
	B	26549	26721	26905									
w tym z udziałem kapitału zagranicznego .....	A	6533	6556	6539	6547	6563	6579	6593	6602	6613	6626	6651	6667
	B	6696	6716	6731									

<sup>a</sup> Ceny bieżące bez VAT. <sup>b</sup> Dane skorygowano w wyniku zmiany sposobu prezentowania danych o skupie produktów według siedziby producenta. <sup>c</sup> Z większą od 49 liczbą pracujących; dane są prezentowane narastająco. <sup>d</sup> Relacja wyniku finansowego brutto do przychodów z całokształtu działalności. <sup>e</sup> Relacja wyniku finansowego netto do przychodów z całokształtu działalności. <sup>f</sup> W rejestrze REGON, bez rolników indywidualnych; stan w końcu miesiąca.

**TABL. 2. WAZNIEJSZE DANE O PODREGIONACH I POWIATACH W WOJEWÓDZTWIE DOLNOSŁĄSKIM W 2012 R.**

Stan w końcu marca

WYSZCZEGÓLNIENIE	Ludność <sup>a</sup>	Zarejestrowani bezrobotni		Stopa bezrobocia w %	Mieszkania oddane do użytkowania <sup>b</sup>		Podmioty gospodarki narodowej zarejestrowane w rejestrze REGON	
		ogółem	w tym kobiety		ogółem	w tym budownictwo indywidualne	ogółem	w tym spółki handlowe
<b>WOJEWÓDZTWO .....</b>	<b>2877840</b>	<b>156918</b>	<b>80383</b>	<b>13,4</b>	<b>3845</b>	<b>1556</b>	<b>327866</b>	<b>26905</b>
<b>Podregion jeleniogórski .....</b>	<b>574737</b>	<b>37812</b>	<b>18765</b>	<b>18,4</b>	<b>373</b>	<b>291</b>	<b>58932</b>	<b>3487</b>
Powiaty:								
bolesławiecki .....	89100	4166	2142	13,6	71	67	7453	406
jaworski .....	51568	4328	2144	24,1	18	18	4653	214
jeleniogórski .....	63923	4349	2115	22,4	35	35	8078	504
kamiennogórski .....	45357	3768	1659	24,1	12	12	4272	226
lubański .....	55899	4631	2284	24,3	17	17	5515	279
lwówecki .....	47083	3868	1912	25,0	11	11	3757	164
zgorzelecki .....	92405	4610	2572	13,8	44	44	8477	413
złotoryjski .....	45379	4310	2130	26,9	20	20	4382	203
Miasto na prawach powiatu								
Jelenia Góra .....	84023	3782	1807	10,1	145	67	12345	1078
<b>Podregion legnicko-głogowski .....</b>	<b>448444</b>	<b>25230</b>	<b>13909</b>	<b>13,5</b>	<b>298</b>	<b>274</b>	<b>42350</b>	<b>2389</b>
Powiaty:								
głogowski .....	87761	4802	2939	15,1	133	131	8219	458
górowski .....	36256	3418	1856	27,2	12	12	2630	114
legnicki .....	53783	3804	1952	22,7	51	45	4485	189
lubiński .....	105022	4160	2385	10,5	58	42	9659	515
polkowicki .....	61730	3441	1999	9,5	38	38	4379	204
Miasto na prawach powiatu								
Legnica .....	103892	5605	2778	11,3	6	6	12978	909
<b>Podregion wałbrzyski .....</b>	<b>671490</b>	<b>48595</b>	<b>24201</b>	<b>20,7</b>	<b>265</b>	<b>195</b>	<b>70931</b>	<b>3691</b>
Powiaty:								
dzierżoniowski .....	103213	6813	3331	20,8	72	13	10270	518
kłodzki .....	162755	14491	7119	25,5	57	57	17248	666
świdnicki .....	159209	8613	4391	14,7	76	65	17619	1111
wałbrzyski .....	178138	12742	6565	20,5	24	24	19773	1097
ząbkowicki .....	68175	5936	2795	24,1	36	36	6021	299
<b>Podregion wrocławski .....</b>	<b>550173</b>	<b>27550</b>	<b>14227</b>	<b>12,7</b>	<b>1014</b>	<b>682</b>	<b>53640</b>	<b>3224</b>
Powiaty:								
milicki .....	37087	2406	1370	18,6	67	19	3245	99
oleśnicki .....	104378	6051	3255	15,8	85	85	9393	440
oławski .....	72931	3559	1694	11,3	109	57	7097	424
strzeliński .....	43861	2703	1305	17,8	22	22	3626	196
średzki .....	50484	2541	1214	14,2	62	50	4818	291
trzebnicki .....	79934	3754	1918	14,2	125	106	8135	394
wołowski .....	47347	3595	1894	20,8	29	29	3766	170
wrocławski .....	114151	2941	1577	5,2	515	314	13560	1210
<b>Podregion Wrocław .....</b>	<b>632996</b>	<b>17731</b>	<b>9281</b>	<b>5,5</b>	<b>1895</b>	<b>114</b>	<b>102013</b>	<b>14114</b>
Miasto na prawach powiatu								
Wrocław .....	632996	17731	9281	5,5	1895	114	102013	14114

<sup>a</sup> Stan w dniu 31 XII 2010 r. <sup>b</sup> Od początku roku.